

축산물등급제는
생산자에게는 사양지표들!
유통업자에게는 판매지표들!
소비자에게는 구매지표들!

비어플 동권 제22호 ● 발행일 '98년 5월 26일 ● 발행처: 축산물등급관정소 ● 주소: 137-130 서울특별시 서초구 양재동 67-7 ● 전화: (02)574-2541 FAX: (02)574-2544

축산물등급화거래지역



현재 서울과 6대 광역시 및 9개도의 76개 시군에서 시행되고 있는 축산물 등급제가 확대시행 될 것으로 보인다.

농림부의 축산물 등급화거래지역 조정(안) 예고에 따르면 소도체의 경우 현재 등급판정

시행도축장 중 등급화 거래지역으로 미고시된 지역, 현행 등급화 거래지역과 인접한 지역으로서 가고시지역에서 도축되어 유통되고 있는 지역, 신설중인 축산물 종합처리장 및 간이도축장의 시설보완이 진행중인 지역으로 '98년중 개장된 지역, 기타 신규개장 예정인 축산물종합처리장 또는 기존 도축장과 인접한 지역으로 7개도 67개 시군이 추가될 예정이다.

또, 돼지도체의 경우 돼지도체의 등급판정 확대를 위해 고시가 필요한 지역(도청소재지 5개시와 자치구가 아닌 구가 설치된 지역 6개시)으로 6개도의 11개시가 포함될 예정이다. 이 조정안은 각계의 의견수렴을 거쳐 고시되어 올 하반기중 시행될 예정이다.

현재 시행되고 있는 식품위생법 시행 규칙에 의한 '식육의 부위별·등급별 및 국내산 쇠고기

의 구별판매방법' 규정이 축산물가공처리법 시행규칙 개정에 따라 일부 수정 고시 될 것으로 보인다.

농림부의 개정(안) 예고에 따르면 신설된 1+ 등급을 등급 구별판매 방법에 추가하고 표시방법은 1+등급 또는 특상등급(1+)으로 표시하고, 등급별 구분판매 의무지역을 현행 서울시 및 광역시에서 도청소재지와 자치구가 아닌 구가 설치된 지역 6개도의 11개시까지 확대하는 한편, 포장육에도 부위명, 등급명, 용도, 원산지 및 판매가격 등을 의무적으로 표시토록 한다는 것이다.

축산물등급판정소는 지난 5월 15일 자문위원 15인이 참석한 가운데 수출용 소도체 등급판정 기준의 제정과 돼지고기 수출 활성화를 위해 규격돈 출하를 유도하기 위한 돼지도체 등급판정 기준 개정을 협의하기 위해 축산물등급판정 자문위원회를 개최하였다.

수입쇠고기 소비량은 줄어드는 반면 국내산 쇠고기 소비량은 증가하고 있는 것으로 나타났다.

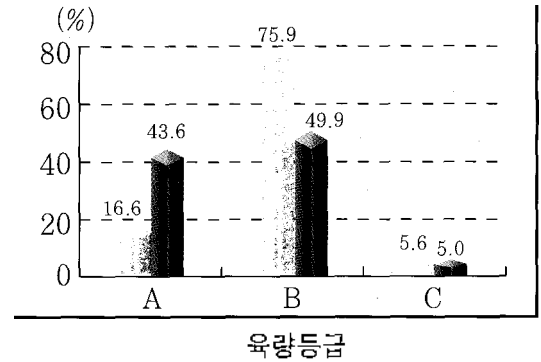
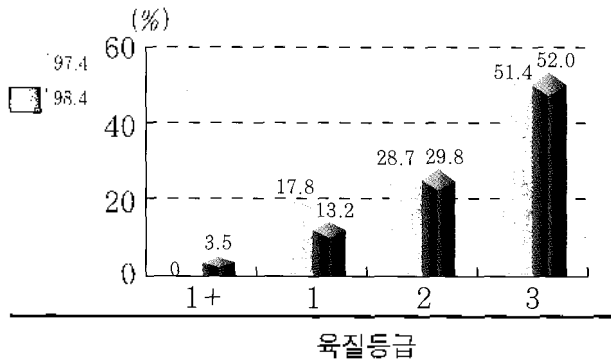
농림부에 따르면 금년 1월부터 4월까지의 쇠고기 소비량은 9만 7천톤으로 전년동기대비 16.2% 감소했다. 이중 국내산 쇠고기 소비는 7만 8천 6백 38톤으로 6.3% 증가한 것에 비해 수입산 쇠고기는 1만 8천 6백 66톤이 소비되어 55.7% 감소했다.

소도체 등급판정결과(98년 4월)

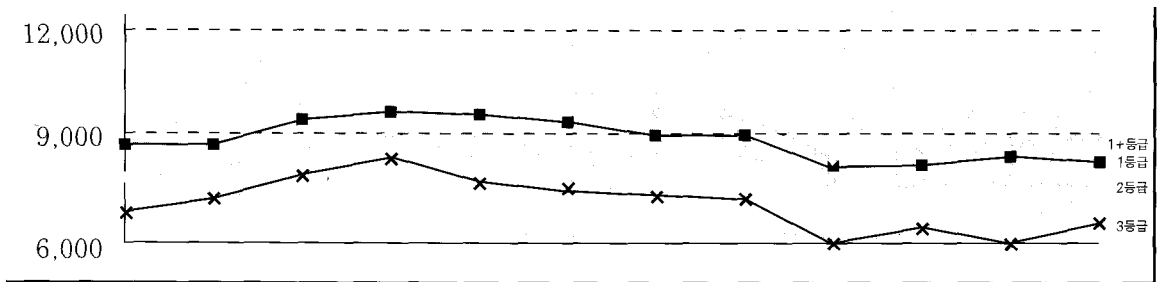
'98년 4월의 등급판정두수는 91,745두이었으며, 그중 한우는 70,868두(77.2%)이었다. 한우도체의 육질 1+등급 출현율은 3.5%, 1등급 출현율은 13.2%, 2등급은 29.8%, 3등급은 52.0%로써 1등급 이상 출현율이 전년동기 보다 1.1% 포인트 감소하였다. 또한 육량 A등급은 43.6%, B등급은 49.9%, C등급은 5.0%가 출현되어 전년동기 보다 A등급 출현율이 27.0% 포인트 증가하였다.(등급기준이 개정되어 '97. 12. 1부터 1+등급 신설)

축협서울공판장의 한우도체 '98. 4월 평균 경락가격(원/kg)은 전월대비 92원이 감소한 7,019원이었고 육질 1+등급 평균가격은 8,721원, 1등급은 8,431원, 2등급은 7,703원, 3등급은 6,072원으로서 전월 대비하여 1+등급은 169원, 1등급은 172원, 2등급은 106원 상승, 3등급은 246원 하락하였다.

1. 한우 등급별 출현율(전국)



2. 한우 등급별 경락가격 추이(서울공판장)



등급	97. 6	7월	8월	9월	10월	11월	12월	98. 1	2월	3월	4월	5월
1+							9,276	9,216	8,314	8,552	8,721	8,814
1	8,766	8,813	9,371	9,687	9,601	9,398	8,915	8,935	8,268	8,259	8,431	8,363
2	7,720	7,953	8,616	8,953	8,498	8,719	8,267	8,338	7,535	7,597	7,703	7,623
3	6,705	7,022	7,732	8,207	7,461	7,334	6,770	6,746	6,050	6,318	6,072	6,224
병 외	4,657	5,382	5,656	5,866	5,514	5,316	4,509	5,169	4,291	4,809	3,943	4,198
평균	7,294	7,563	8,216	8,650	8,083	7,997	7,675	7,706	6,787	7,111	7,019	7,022

주) '98년 5월은 20일까지의 평균임

3. 도매시장별 한우 경락가격(98년 4월)

(단위 : 원/kg)

도매시장	성별	등급별 경락가격													
		평균	A1+	A1	A2	A3	B1+	B1	B2	B3	C1+	C1	C2	C3	등외
서울축공 (서울)	암	6,356	8,437	8,000	7,272	6,029	8,192	7,796	6,953	5,814	6,937	6,680	6,257	5,209	4,068
	수	6,308	8,877	8,856	8,153	6,088	9,024	8,619	8,069	6,143	-	6,572	6,478	5,467	3,002
	거세	7,774	9,026	8,756	8,108	6,414	8,785	8,566	8,056	6,250	6,645	6,474	6,087	5,644	-
태강산업 (서울)	암	4,936	-	-	-	-	-	6,600	5,696	5,454	-	-	4,909	-	3,699
	수	6,961	-	8,997	7,980	6,371	-	8,923	8,206	6,163	-	-	6,100	6,089	-
	거세	8,254	8,426	8,957	7,749	6,279	8,674	8,982	7,958	5,850	-	6,600	-	-	-
동원산업 (부산)	암	6,848	8,271	8,096	7,117	6,114	8,139	7,852	6,948	5,957	-	7,100	6,428	5,474	4,238
	수	6,109	-	-	7,305	-	-	-	-	5,915	-	-	-	5,300	-
	거세	-	-	-	-	-	-	-	-	-	-	-	-	-	-
태강산업 (김해)	암	6,867	8,435	7,679	7,121	6,171	8,362	7,584	6,980	5,922	7,273	6,602	6,048	5,381	4,063
	수	6,501	-	-	7,287	5,875	-	-	6,510	5,850	-	-	-	-	-
	거세	6,667	-	-	-	-	-	7,100	6,450	-	-	-	-	-	-
신흥산업 (대구)	암	5,365	-	-	-	-	-	-	-	5,400	-	-	-	5,330	-
	수	6,984	8,600	8,410	7,843	6,767	8,200	8,067	7,636	6,638	-	-	6,950	2,900	-
	거세	6,750	-	-	-	-	-	-	6,750	-	-	-	-	-	-
삼성식품 (인천)	암	6,188	-	-	7,014	5,890	7,889	7,819	7,312	5,676	7,791	4,851	5,861	5,343	3,295
	수	5,348	-	-	6,199	5,547	-	-	6,400	5,045	-	5,519	-	4,399	2,700
	거세	7,899	-	-	-	-	7,899	-	-	-	-	-	-	-	-
대양식품 (대전)	암	7,288	8,178	8,072	7,263	6,318	8,233	7,950	7,261	6,186	6,776	6,701	6,469	5,738	4,925
	수	7,258	-	8,721	8,289	6,355	-	8,843	8,110	6,375	-	-	5,740	5,960	-
	거세	8,404	9,106	9,087	8,270	6,480	8,966	8,875	8,179	6,370	6,875	6,892	6,210	-	-
축협고령 (고령)	암	4,100	-	-	-	-	-	-	-	-	-	-	-	4,220	4,060
	수	7,023	-	8,890	8,197	6,870	8,177	-	8,039	6,880	-	7,950	6,674	6,601	-
	거세	7,657	-	8,729	7,899	-	8,022	8,470	7,901	6,465	7,679	7,356	7,094	6,621	-
제주축공 (제주)	암	5,273	-	-	-	-	7,500	-	-	-	-	-	6,000	-	2,320
	수	7,240	7,390	8,500	7,504	6,931	-	7,800	6,600	6,240	-	-	6,060	-	-
	거세	7,178	8,290	7,920	5,500	-	-	7,000	-	-	-	-	-	-	-

주) 1. 평균 경락가격은 등급별 출현두수가 고려되었음.
(부산축공, 김해태강, 대구 신흥산업은 부산축공이 포함된 가격임)
2. 축협고령 거세 B1+등급 3두 출현하였음.(축협고령 신공 수육)

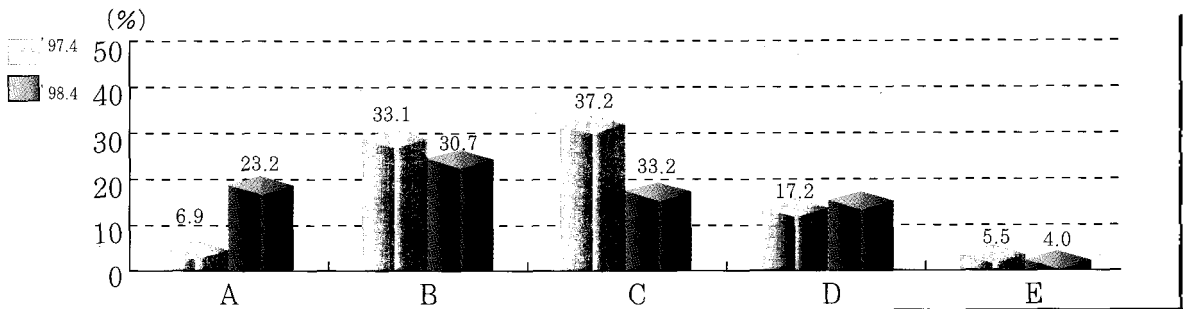
3. 삼성식품 암소 C1등급 1두 출현하였음
4. 대양식품 수소 C2, C3등급 각 1두, 거세 C1+등급 2두 출현하였음
5. 제주축공 수소 A1+, A1등급 각1두 출현하였음

돼지도체 등급판정결과(98년 4월)

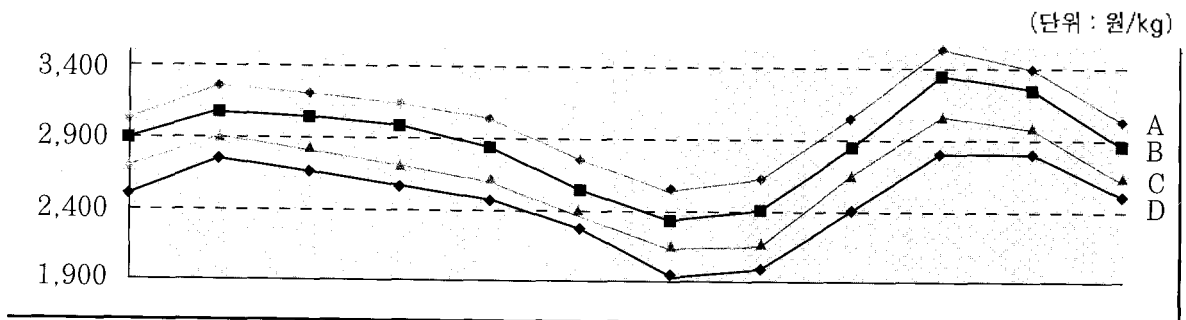
'98년 4월의 등급판정두수는 790,055두로 이중 A등급은 23.2%, B등급은 30.7%, C등급은 22.5%, D등급은 19.6%, E등급은 4.0%의 출현율을 보였으며, 상위등급(A,B등급) 출현율이 전년동기 대비 A등급은 16.3%포인트 증가, B등급은 2.4%포인트 감소하였다.(등급기준이 '97. 8. 1 개정되었음)

축협서울공판장의 돼지도체 평균경락가격(원/kg)은 전월대비 275원 하락한 2,597원이었고, 암돼지의 A등급 출현율은 19.3%, B등급은 20.4%, C등급은 8.1%, D등급은 6.8%, E등급은 10.8%이었으며 암돼지 A등급 경락가격은 3,061원, B등급은 2,877원, C등급은 2,725원, D등급은 2,541원, E등급은 1,673원으로 등급간에 150~180원의 가격차를 유지하고 있다.

1. 등급별 출현율(전국)



2. 등급별 경락가격 추이(암돼지)(서울공판장)



등급	'97. 5	6월	7월	8월	9월	10월	11월	12월	'98. 1	2월	3월	4월
A	3,059	3,227	3,199	3,157	3,050	2,764	2,552	2,640	3,055	3,575	3,377	3,061
B	2,879	3,049	3,002	2,972	2,840	2,588	2,323	2,403	2,847	3,360	3,189	2,877
C	2,701	2,883	2,812	2,730	2,606	2,395	2,109	2,169	2,614	3,096	2,990	2,725
D	2,515	2,758	2,697	2,550	2,494	2,251	1,947	1,973	2,401	2,772	2,792	2,541
E	1,706	1,748	1,652	1,481	1,496	1,481	1,271	979	1,365	1,708	1,783	1,673
평균	2,675	2,833	2,759	2,712	2,651	2,418	2,184	2,176	2,556	2,965	2,934	2,679

3. 도매시장별 돼지 경락가격('98년 4월)

(단위 : 원/kg)

도매시장	성 별	등 급 별 경 락 가 격					
		평균	A	B	C	D	E
서울축공 (서울)	암	2,679	3,061	2,877	2,725	2,541	1,673
	수	2,346	—	2,702	2,510	2,168	1,466
	거세	2,633	2,781	2,687	2,544	2,323	1,702
태강산업 (서울)	암	2,799	3,012	2,900	2,809	2,797	1,748
	수	2,452	—	2,660	2,554	2,415	1,725
	거세	2,580	2,742	2,653	2,542	2,416	1,782
동원산업 (부산)	암	2,812	3,245	3,145	3,006	2,763	1,806
	수	2,460	—	2,785	2,676	2,351	1,460
	거세	2,677	2,772	2,734	2,626	2,375	2,445
태강산업 (김해)	암	2,680	3,264	3,110	2,892	2,613	1,732
	수	2,424	—	2,700	2,586	2,328	1,380
	거세	2,712	2,878	2,763	2,609	2,423	1,668
신흥산업 (대구)	암	2,527	3,055	2,899	2,780	2,593	1,710
	수	2,471	—	2,634	2,585	2,410	1,450
	거세	2,492	2,582	2,570	2,396	2,304	2,100
삼성식품 (인천)	암	2,826	3,097	2,968	2,775	2,622	1,684
	수	2,371	—	2,623	2,588	2,288	1,497
	거세	2,512	2,735	2,654	2,517	2,292	2,065
삼호축산 (광주)	암	2,770	3,112	3,000	2,870	2,689	1,698
	수	2,370	—	2,682	2,495	2,274	1,644
	거세	2,633	2,793	2,626	2,575	2,405	2,117
대양식품 (대전)	암	3,029	3,163	3,106	2,993	2,880	1,710
	수	2,547	—	2,683	2,635	2,516	1,523
	거세	2,554	2,642	2,655	2,499	2,139	—
축협고령 (고령)	암	2,454	3,058	2,902	2,803	2,579	1,684
	수	2,483	—	2,649	2,572	2,333	1,451
	거세	2,501	2,596	2,632	2,540	2,243	2,755
제주축공 (제주)	암	2,878	3,030	2,943	2,723	2,440	2,339
	수	2,482	—	2,619	2,500	2,336	2,478
	거세	2,462	2,747	2,625	2,446	2,164	1,792

주) 1. 돼지 경락가격은 마포도체 경락가격 기준임.

2. 제주축공 경락가격은 평막도체 경락가격임

3. 축협고령 신규 수북

비육우의 성장단계별 사양관리(1)

(축협중앙회 '98. 4 발행 "한우고급육 생산기술교본"에서 발췌)

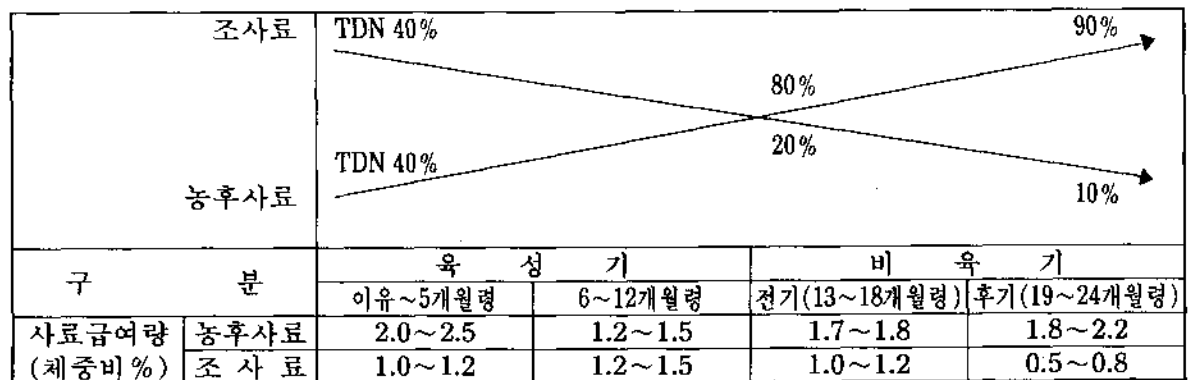
가. 비육우의 성장단계 구분

소는 발육특성에 의해 뼈, 내장, 소화기관 등의 대부분이 성장 완료되는 12개월경까지의 육성기와 근육내지방이 침착되어 육질이 개선되는 13개월령 이후의 비육기로 구분된다(표1).

(표 1) 거세한우 성장단계별 사료급여 기준

구 분		육 성 기		비 육 기		
		이유~5개월령	6~12	전기(13~18)	후기(19~24)	
영양 수준	CP(%)	18~19	14~16	11~12	10~11	
	TDN(%)	70	68~70	71~72	72~73	
급여 기준 체중비(%)	배합사료		2.0~2.5	1.2~1.5	1.7~1.8	1.8~2.0
	조사료	청 초	3.0~5.0	6.0~8.0	3.0~5.0	-
		담근먹이	2.5~4.0	5.0~7.0	2.5~4.0	-
		목 건 초	1.0~1.2	1.2~1.5	1.0~1.2	0.5~0.8
		벧 질	0.8~1.0	1.1~1.5	0.7~1.1	0.4~0.6

이와같이 한우는 성장단계에 따라 몸을 유지하고 성장하는데 필요한 영양소의 요구량이 달라지므로 육성기, 비육전·후기 3단계로 구분하여 성장단계에 알맞은 사양관리를 해주어야 발육이나 사료이용성과 같이 가축의 생산성에 관련되는 능력을 최대로 발휘할 수 있다. 이를 위해서는 성장단계별 산육특성을 잘 이해하고 비육단계에 적합한 배합사료와 조사료를 급여하고 육질개선에 아주 효과적인 거세 등의 사양관리가 대단히 중요하다(그림 1).



(그림 1) 사육단계별 농후사료와 조사료 급여기준

나. 육성기 사양특성과 관리

육성기는 젖뎨 후인 3~4개월령(체중 90~110kg)부터 12개월령(체중 300kg 내외)까지를 말하며 이 시기는 뼈, 내장, 제1위 등 소화기관과 근육의 발달이 활발할 때다. 육성기 사료는 조단백질(CP) 함량이 14~16%로 높고 에너지함량이 68~70% 수준의 비타민, 무기물 등과 같은 영양소가 균형있게 함유된 것으로 체중의 1.2~1.5%로 제한급여 하여 과비를 방지하면서 일당증체량은 0.6~0.7kg 정도되게 하여 튼튼한 밑소로 길러야 한다(표 2).

제1위의 발육을 촉진할 수 있도록 영양가가 풍부하고 기호성이 좋은 양질의 조사료를 충분히 급여하여야 하며 특히 비육후기 성장 극대화에 필수적인 반추위의 양적 확대를 위해 1일 섭취 가소화양분총량(TDN)의 40% 내외를 조사료로 공급하여야 한다.

이 시기에 적절한 양의 조사료를 섭취하지 못하면 제1위를 포함한 소화기관의 발달이 부진하여 비육기에 소화기 장애, 간장장애, 요석증과 같은 대사성질병이 발생하기 쉽고, 사료섭취량이 늘어나지 않으므로 비육후기에 증체가 둔화되어 목표 체중까지 사육할 수 없게 된다.

〈표 2〉 거세한우 육성기 사료급여 기준

구 분		월 령									
		4	5	6	7	8	9	10	11	12	
체 중(kg)		110	135	160	180	200	220	240	260	280	
일당증체량(kg/일)		0.8~0.9					0.6~0.7				
■ 사 료 급여량 (kg/일)	어 린 송 아 지	2.5	3.0	—	—	—	—	—	—	—	
	중 송 아 지	—	—	4.0	3.0	3.0	3.5	3.5	4.0	4.0	
	건 초 급 여 시	1.0	1.0	2.0	3.0	3.5	3.5	3.5	4.0	4.0	
	생 초 급 여 시	5.0	5.0	8.0	12.0	15.0	15.0	17.0	17.0	17.0	
	매 초 급 여 시	3.5	3.5	5.0	9.0	11.0	11.0	13.0	13.0	13.0	
	벧 짚 급 여 시	1.0	1.0	1.5	2.5	3.0	3.0	3.0	3.0	3.5	

다. 육성기 조사료 다급효과

조사료를 육성기에 많이 급여함으로써 조사료의 거침과 부피에 의해 제1위와 소화기관 전체가 충분히 발전되고 골격도 잘 발달되도록 하여 출하체중을 늘릴 수 있는 기초체형 형성과 장기비육시 지속적인 증체가 가능한 건장한 비육필소로 육성해야 한다.

육성기에 조사료를 많이 급여하면 내장주위나 근육과 근육사이에 지방이 부착되는 것을 예방할 수 있고 뿐만 아니라 침의 다량분비를 촉진하여 제1위의 마생물의 활동을 활성화시켜 발효상태가 양호하게 되어 반추위의 기능이 원활하게 된다. 따라서 육성기에는 조사료를 충분히 섭취하도록 조사료를 배합사료보다 먼저 주거나 짧게 썰어 섞어준다.

■ 육성기에는 양질의 조사료를 다량 급여하여 장기비육에 대비해야 하는데, 표3에서 보는 바와같이 조사료로 벧짚만 급여하는 것보다는 알팔파나 옥수수담근먹이를 다량 급여하면 일당증체량이 늘어날 뿐만 아니라 체중 대비 조사료 섭취량이 증가하여 반추위등 소화기관의 발달에도 도움이 된다. 특히 양질 조사료인 옥수수 담근먹이를 많이 급여하면 발육과 사료이용성도 좋아지고 육질도 개선되는 효과가 있을 뿐만 아니라 생산비 절감도 기대할 수 있다.

〈표 3〉 조사료 종류별 발육 및 사료이용성(육성기)

구 분	벧 짚	벧짚 + 알팔파	알 팔 파	담근옥수수먹이
개시체중(kg)	147.0	152.2	145.7	141.3
12개월령 체중(kg)	257.7	282.7	288.0	292.6
일당증체량(kg)	0.61	0.72	0.79	0.84
1일 사료섭취량(kg)				
— 배합사료	3.1	3.2	3.2	3.3
— 조사료	2.9	3.9	4.3	10.0
조사료 섭취량(체중비%)	1.4	1.8	2.0	4.6
조:농 비율(TDN)	34:66	45:55	51:49	40:60
사료요구율(배합사료)	5.1	4.5	4.1	3.9

등급판정을 받으면 농가소득이 높아집니다.

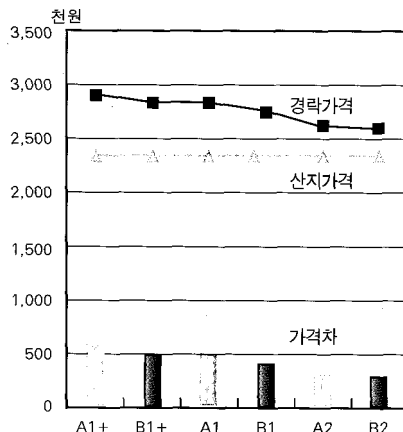
축산물등급제는
고급육생산을 촉진하여 농가소득을 높여줍니다.

축산물등급제 실시 이후
한우 고급육(1, 1+등급) 출현율이 10.7%에서 18.4%로,

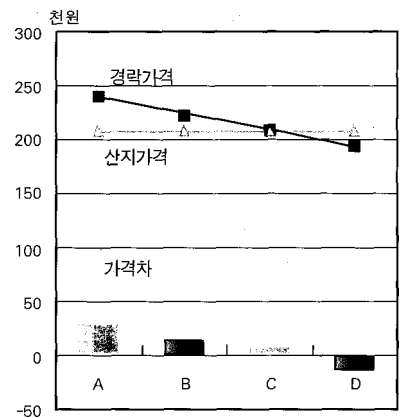
돼지 A등급 출현율은 5.6%에서 27.8%로,
B등급 출현율은 30.8%에서 35.9%로 높아졌습니다.

산지가격 하락시에도 등급판정을 받으면
한우 2등급 이상은 25~56만원을,
돼지 C등급 이상은 2~27천원을 더 받습니다.

▣ 등급판정 받은 소와 산지가격의 차이
(550kg 기준 거세한우, '98년 4월 축협서울공판장)



▣ 등급판정 받은 돼지와 산지가격의 차이
(110kg 기준 암돼지, '98년 4월 축협서울공판장)



축협 축산물등급판정소



서울시 서초구 양재동 67-7 Tel: (02)574-2541 FAX (02)574-2544