

신규 등급판정 시행도 따른 등급판정사 배차



축산물등급판정소에서는 경북 예천도축장, 전남 순천축산, 전남 청해불산도축장 등 3개 도축장이 등급판정 시행 도축장으로 지정됨에 따라 축산물등급판정사를 배차(98.1.12)하였다.

근내지방도, 육색, 지방색 포스터 제작 배부

축산물등급판정소에서는 '97.12.1 부터 개정 시행되고 있는 등급판정 기준 중 소도체 육질등급판정의 기준이 되는 근내지방도, 육색, 지방색 기준 포스터를 제작하여 유관기관 및 단체, 축산물작업등에 배부하였다.

축산물등급제에 관한 배부

축협 축산물등급판정소에서는 "알기쉬운 축산물등급제" 책자 소비자용 1만부, 생산자용 5천부를 제작 배부하였다. 홍보책자는 축산물등급제의 필요성, 기대효과등의 내용과 육류에 대한 정보로 구성되어 있으며, 국내산 고기와 수입고기의 구별 방법 및 한우고기 요리방법등도 수록되어 있다. 한편 생산자용 책자에는 등급제의 개요 외에 축산물등급제 판

련 법령등이 수록되어 있어 생산자들에게 많은 도움이 될 것으로 보인다.

이 책자는 각 시·도와 유관기관 및 단체 등에 배부되어 홍보 및 교육자료로 활용된다.

최근 사료가격 상승으로 인하여 사료비 부담을 우려한 축산농가들이 도매시장(공판장)에 출하물량을 늘리면서 일일 1천 3백여두 이상이 출하 당일 도축되지 못하고 있다.

3월경이면 환율인상에 따라 수입쇠고기 가격도 대폭 인상될 것으로 예상되고, 소 사육마리수가 크게 감소(특히 암소)되어 한우의 경쟁력도 크게 높아질 것으로 예상되니 출하시기를 늦추는 것이 유리할 것으로 보인다.

농림부에 따르면 12월 현재 국내 한우우 사육마리수는 2백 73만 5천마리로 지난해 이맘때의 2백 84만 4천마리보다 10만 9천마리가 줄었다.

농림부는 내년 소 사육두수에 영향을 미치는 새끼번 암소도 1백 21만 9천마리로 96년말 1백 33만 9천마리보다 12만마리가 감소했고 송아지 인공수정 실적도 계속 낮아지고 있어 98년말에는 한우우 사육마리수가 2백 55만마리로 줄 것으로 내다봤다.

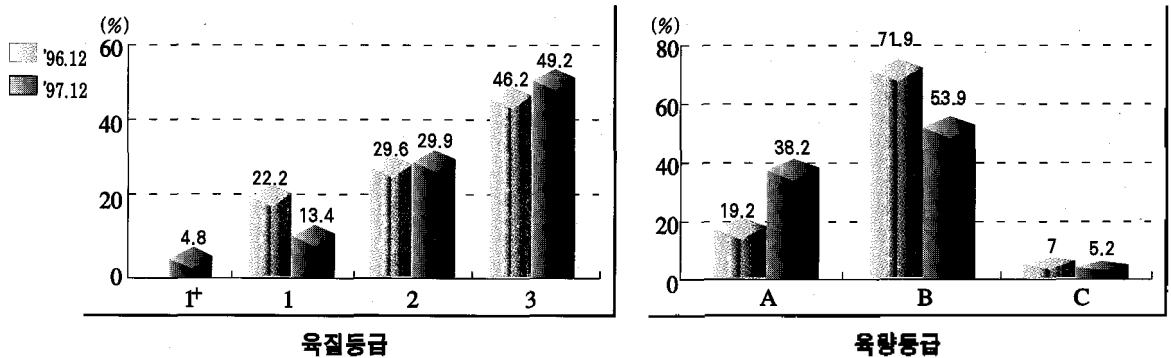
이는 정부가 산지소값 하락을 막기 위해 지난 1월부터 최근까지 10만마리를 수매한 데다 암소도축율 증가 등으로 번식율이 감소했기 때문이라고 농림부는 밝혔다.

소도체 등급판정결과 (97년 12월)

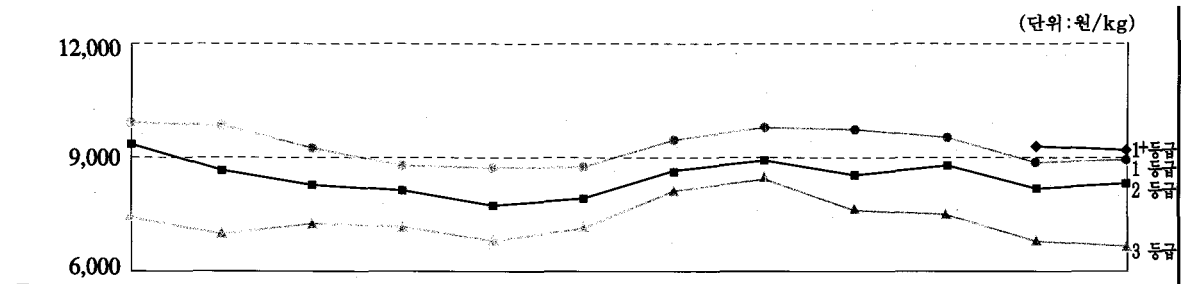
'97년 12월의 등급판정두수는 97,731두 이었으며, 그 중 한우는 78,651두(80.5%)이었다. 한우도체의 육질1+등급 출현율은 4.8%, 1등급은 13.4%, 2등급은 29.9%, 3등급은 49.2%로써 1등급 이상 출현율이 전년동기 보다 4.0% 포인트 감소하였다. 또한 육량A등급은 38.2%, B등급은 53.9%, C등급은 5.2%가 출현되어 전년동기 보다 A등급 출현율이 19% 포인트 증가하였다. (등급기준이 개정되어 97. 12. 1 부터 1+등급 신설)

축협서울공판장의 한우도체 '97. 12월 평균 경락가격 (원/kg)은 전월대비 322원이 하락한 7,675원이었고 육질1+등급 평균가격은 9,276원, 1등급은 8,915원, 2등급은 8,267원, 3등급은 6,770원으로서 전월대비하여 1등급은 483원, 2등급은 452원, 3등급은 564원 하락하였다.

1. 한우 등급별 출현율



2. 한우 등급별 경락가격 추이



등급	'97.2	3월	4월	5월	6월	7월	8월	9월	10월	11월	12월	'98.1
1+											9,276	9,233
1	10,091	10,021	9,311	8,814	8,766	8,813	9,371	9,687	9,601	9,398	8,915	8,954
2	9,312	8,614	8,188	8,044	7,720	7,953	8,616	8,953	8,498	8,719	8,267	8,348
3	7,471	6,941	7,178	7,145	6,705	7,022	7,732	8,207	7,461	7,334	6,770	6,736
총회	4,088	4,303	4,834	4,785	4,657	5,382	5,656	5,866	5,514	5,316	4,509	5,187
평균	8,223	7,791	7,872	7,666	7,294	7,563	8,216	8,650	8,083	7,997	7,675	7,722

주) '98년 1월은 24일까지의 평균임.

3. 도매시장별 한우 경락가격 (97년 12월)

(단위 : 원/kg)

도매시장	성별	등급별 경락가격													
		평균	A1+	A1	A2	A3	B1+	B1	B2	B3	C1+	C1	C2	C3	등외
서울축공 (서울)	암	7,369	9,131	9,033	8,233	6,894	8,900	8,637	7,986	6,889	7,761	7,635	7,283	6,435	4,563
	수	6,993	8,899	9,475	8,747	6,747	8,878	8,921	8,595	6,540	-	7,529	7,521	5,816	3,302
	거세	8,760	9,737	9,590	8,921	7,500	9,436	9,142	8,800	7,225	7,788	7,589	7,327	6,699	-
우성농역 (서울)	암	5,571	-	8,511	8,176	5,810	-	8,703	7,618	5,927	-	8,770	6,460	5,405	2,830
	수	6,404	-	-	7,747	6,498	-	-	7,740	6,063	-	-	-	4,235	4,310
	거세	-	-	-	-	-	-	-	-	-	-	-	-	-	-
태강산업 (서울)	암	6,025	-	-	-	-	6,000	6,825	7,907	6,834	-	-	-	5,000	3,441
	수	7,109	-	-	8,113	6,814	-	7,850	7,911	6,176	-	-	-	4,889	3,000
	거세	8,663	-	9,600	8,500	-	-	-	8,275	-	-	-	-	-	-
동원산업 (부산)	암	7,127	9,077	8,921	7,717	6,366	8,858	8,567	7,577	6,371	7,250	7,781	6,646	5,671	4,665
	수	5,961	-	-	-	6,400	-	-	9,405	5,470	-	-	-	4,250	4,625
	거세	-	-	-	-	-	-	-	-	-	-	-	-	-	-
태강산업 (김해)	암	7,377	9,232	8,794	8,138	6,168	9,060	8,469	7,860	5,793	7,874	7,391	6,527	5,121	4,587
	수	5,940	-	8,570	-	5,900	-	-	-	-	-	-	-	-	3,350
	거세	7,780	-	-	-	-	8,410	-	7,150	-	-	-	-	-	-
신흥산업 (대구)	암	7,600	-	-	-	-	-	-	-	7,600	-	-	-	-	-
	수	8,596	10,440	9,630	9,249	8,427	-	9,213	9,044	8,279	-	-	-	4,150	-
	거세	8,050	-	-	-	-	-	-	-	8,050	-	-	-	-	-
삼성식품 (인천)	암	7,069	8,885	8,897	-	9,999	8,664	8,192	7,920	6,886	7,900	7,305	6,595	5,783	5,088
	수	6,509	-	-	7,599	6,754	-	-	7,619	6,249	-	-	-	-	3,333
	거세	-	-	-	-	-	-	-	-	-	-	-	-	-	-
대양식품 (대전)	암	8,028	9,218	9,066	8,266	7,136	9,060	8,812	8,103	7,000	7,702	7,535	7,471	6,777	5,418
	수	7,996	-	9,926	8,857	7,271	-	9,570	8,815	6,974	-	7,330	7,586	-	-
	거세	8,115	-	-	-	-	-	-	8,350	-	7,880	-	-	-	-
제주축공 (제주)	암	7,300	-	-	-	-	-	-	-	-	7,300	-	-	-	-
	수	7,942	-	-	8,501	7,996	-	8,030	8,250	7,720	-	-	-	-	-
	거세	-	-	-	-	-	-	-	-	-	-	-	-	-	-

1) 1 평균 경락가격은 등급별 출원두수가 고려되었음.

2) 부산농원, 김희대강, 대구 신흥산업, 부산농원 포함된 가격임.

3) 우성농역 암수 A1, A3, C1등급 각 1두, 수수 B2, C3등급 각 2두 출원하였음.

4) 서울대강 암수 B1, C3등급 각 1두, 수수 A1, A3등급 각 1두, B2등급 각 2두 출원하였음.

1) 부산축공 암수 C1+ 2두, 수수 A3, C3등급 각 1두, B2, B3등급 각 2두 출원하였음.

2) 태강산업 암수 A1등급 1두, C3등급 2두 출원하였음.

3) 삼성식품 암수 A3+2두, A1, A4, C1+ 각 1두 출원하였음.

4) 대양식품 암수 C1등급 1두, C2등급 3두, 거세 B2, C1+등급 각 1두 출원하였음.

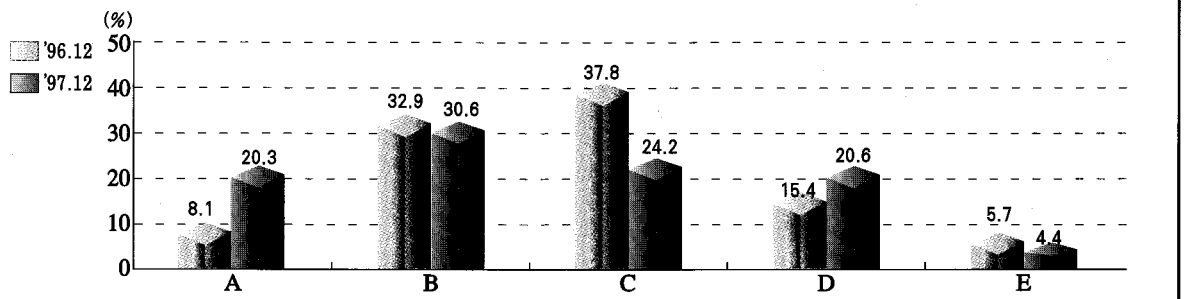
5) 제주축공 암수 C1+등급 1두, 수수 A2, B1등급 각 1두, B2등급 각 2두 출원하였음.

돼지도체 등급판정결과 (97년 12월)

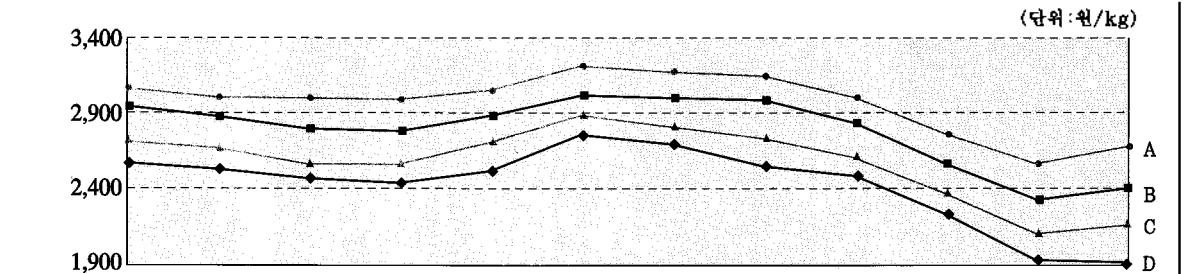
'97년 12월의 등급판정두수는 920,656두로 이 중 A등급은 20.3%, B등급은 30.6%, C등급은 24.2%, D등급은 20.6%, E등급은 4.4%의 출현율을 보였으며, 상위등급(A, B등급) 출현율이 전년동기 대비 A등급은 12.2%포인트 증가, B등급은 2.3%포인트 감소하였다. (등급기준이 '97. 8. 1 개정되었음)

축협서울공판장의 돼지도체 평균경락가격(원/kg)은 전월대비 23원 감소한 2,002원이었고, 암퇘지의 A등급 출현율은 16.2%, B등급은 20.0%, C등급은 8.4%, D등급은 5.9%, E등급은 9.0%이었으며 암퇘지 A등급 경락가격은 2,640원, B등급은 2,403원, C등급은 2,169원, D등급은 1,973원, E등급은 979원으로 등급간에 200~240원의 가격차를 유지하고 있다.

1. 등급별 출현율



2. 등급별 경락가격 추이 (암퇘지)



등급	97.1	2월	3월	4월	5월	6월	7월	8월	9월	10월	11월	12월
A	3,097	3,055	3,000	2,993	3,059	3,227	3,199	3,157	3,050	2,764	2,552	2,640
B	2,935	2,881	2,823	2,814	2,879	3,049	3,002	2,972	2,840	2,568	2,323	2,403
C	2,737	2,663	2,614	2,601	2,701	2,883	2,812	2,730	2,606	2,395	2,109	2,169
D	2,573	2,531	2,456	2,418	2,515	2,758	2,697	2,550	2,494	2,251	1,947	1,973
E	1,573	1,490	1,439	1,667	1,706	1,748	1,652	1,481	1,496	1,481	1,271	979
평균	2,722	2,537	2,584	2,613	2,675	2,833	2,759	2,712	2,651	2,418	2,184	2,176

(축협서울공판장)

3. 도매시장별 돼지 경락가격 (97년 12월)

(단위 : 원/kg)

도매시장	성별	등급별 등락가격					
		평균	A	B	C	D	E
서울축공 (서울)	암	2,176	2,640	2,403	2,169	1,973	979
	수	1,679	-	2,039	1,770	1,483	930
	거세	1,921	2,150	2,018	1,800	1,488	1,086
우성농역 (서울)	암	2,237	2,643	2,488	2,253	2,009	986
	수	1,495	-	1,825	1,642	1,390	858
	거세	1,811	2,012	1,896	1,738	1,577	1,416
태강산업 (서울)	암	2,285	2,534	2,380	2,213	2,192	938
	수	1,689	-	1,994	1,840	1,530	918
	거세	1,748	2,003	1,837	1,578	1,529	645
동원산업 (부산)	암	2,042	2,441	2,364	2,220	1,950	1,019
	수	1,661	-	1,862	1,805	1,554	918
	거세	1,805	1,876	1,849	1,771	1,557	
태강산업 (김해)	암	1,843	2,472	2,317	2,136	1,829	1,025
	수	1,653	-	1,905	1,797	1,558	974
	거세	1,910	2,066	1,927	1,838	1,654	1,099
신흥산업 (대구)	암	1,808	2,307	2,165	1,996	1,764	902
	수	1,748	-	1,879	1,829	1,662	734
	거세	1,768	1,882	1,815	1,683	1,533	-
삼성식품 (인천)	암	2,421	2,684	2,531	2,298	2,125	1,230
	수	1,612	-	1,821	1,749	1,550	1,158
	거세	1,772	1,967	1,870	1,735	1,578	1,495
삼호축산 (광주)	암	1,942	2,228	2,157	2,016	1,808	883
	수	1,446	-	1,651	1,537	1,340	1,036
	거세	1,611	1,697	1,677	1,538	1,348	1,197
대양식품 (대전)	암	2,364	2,520	2,451	2,332	2,140	1,122
	수	1,560	-	1,667	1,640	1,530	1,045
	거세	1,511	1,459	1,572	1,476	1,437	-
제주축공 (제주)	암	2,253	2,384	2,309	2,135	1,849	1,417
	수	1,915	-	2,054	1,958	1,780	1,233
	거세	1,843	2,128	2,000	1,792	1,523	1,007

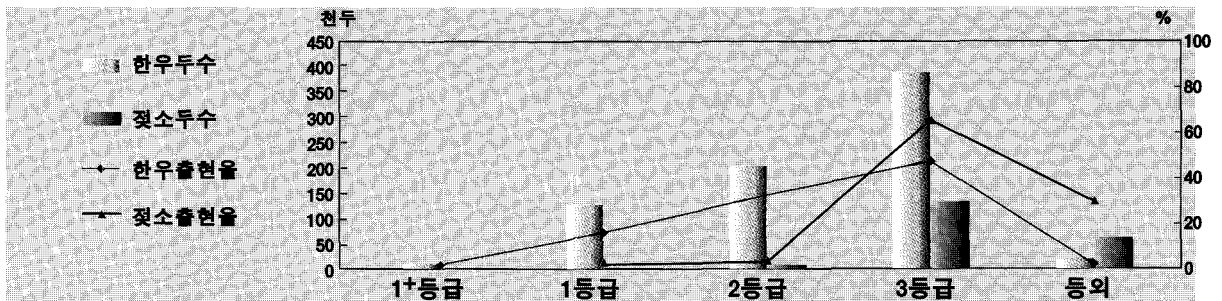
주) 1. 돼지경락가격은 락피노체 경락가격 기준임.

2. 제주축공 경락가격은 당피노체 경락가격임.

'97등급판정결과 분석

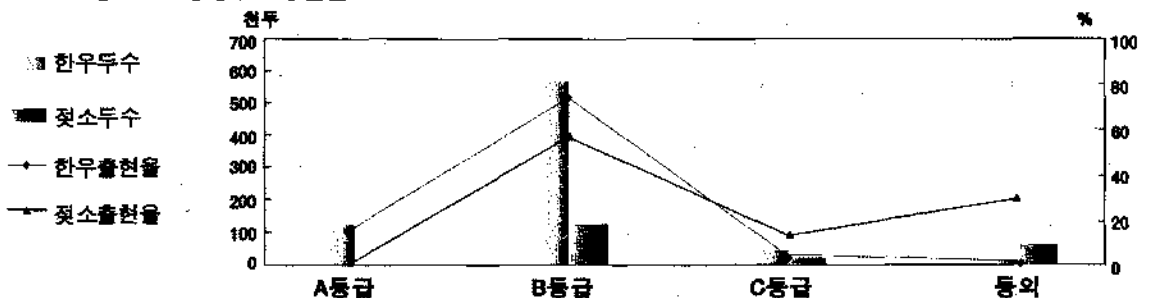
□ 소도체 등급판정결과('97년 1~12월 전국)

1. 품종별 육질등급 출현율



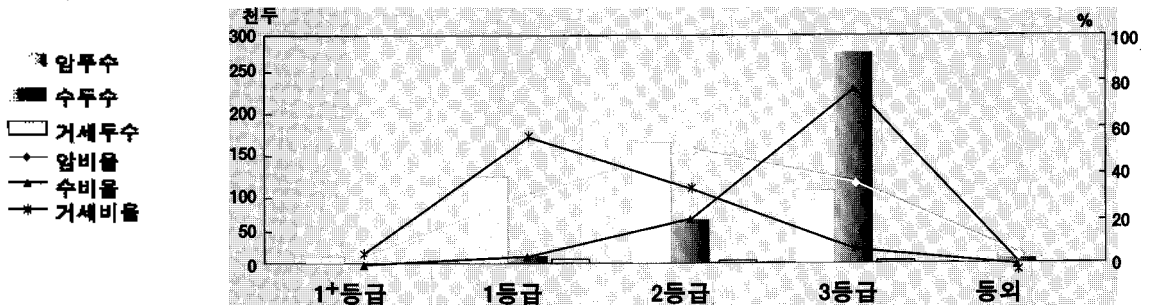
구분		1+등급	1등급	2등급	3등급	등 외
한 우	두 수	3,770	141,731	237,176	385,917	21,708
	출현율	0.5	17.9	30.3	48.8	2.7
젓 소	두 수	2	858	6,228	149,402	67,220
	출현율	0	0.4	2.8	66.8	30.0
육 우	두 수		44	183	1,124	136
	출현율		3.0	12.3	75.6	9.1
교잡우	두 수	1	356	1,926	9,271	754
	출현율	0	2.9	15.7	75.3	6.1

2. 품종별 육량등급 출현율



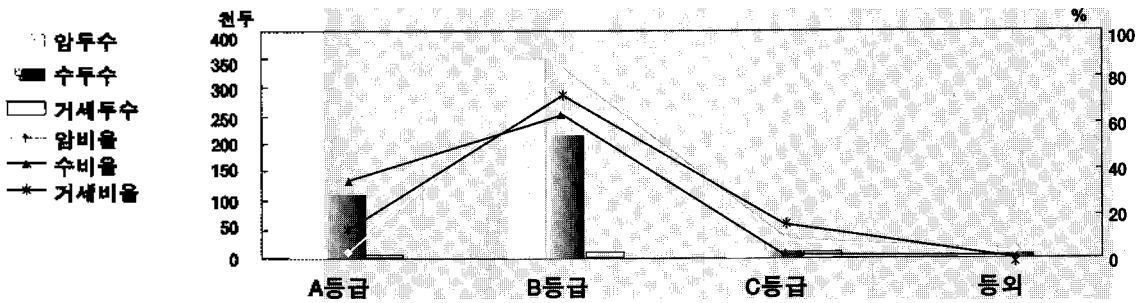
구분		A등급	B등급	C등급	등 외
한 우	두 수	133,773	587,576	47,245	21,708
	출현율	16.9	74.3	6.0	2.7
젓 소	두 수	2,496	130,798	23,196	67,220
	출현율	1.1	58.5	10.4	30.0
육 우	두 수	51	1,044	256	136
	출현율	3.4	70.2	17.2	9.2
교잡우	두 수	1,252	8,451	1,851	754
	출현율	10.2	68.7	15.0	6.1

3. 한우 성별 육질등급 출현율



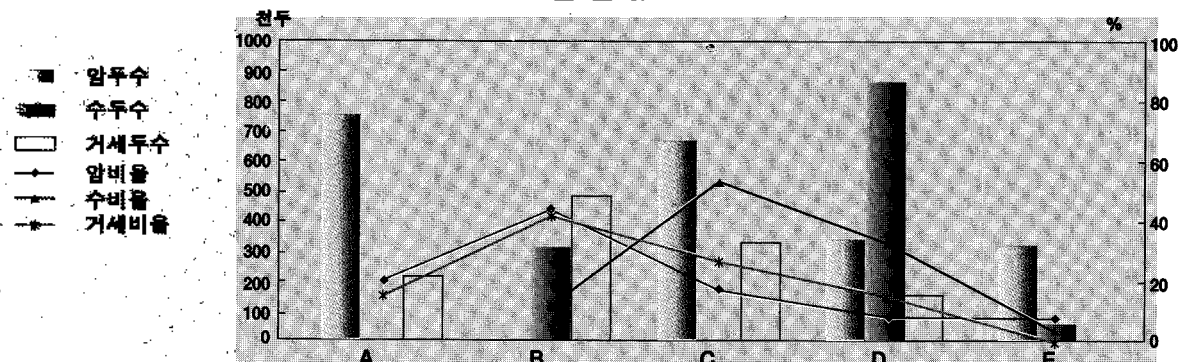
구 분		1+등급	1등급	2등급	3등급	등 외
암	두 수	3,048	124,625	161,098	112,944	19,937
	비 율	0.7	29.6	38.2	26.8	4.7
수	두 수	74	9,073	71,639	271,800	1,762
	비 율	0.0	2.6	20.2	76.7	0.5
거세	두 수	648	8,033	4,439	1,173	9
	비 율	4.5	56.2	31.0	8.2	0.1

4. 한우 성별 육량등급 출현율



구 분		A등급	B등급	C등급	등 외
암	두 수	12,189	348,745	40,781	19,937
	비 율	2.9	82.7	9.7	4.7
수	두 수	119,923	228,584	4,079	1,762
	비 율	33.8	64.5	1.2	0.5
거세	두 수	1,661	10,247	2,385	9
	비 율	11.6	71.6	16.7	0.1

□ 돼지도체 등급판정 결과('97년 1~12월 전국)



구분		A	B	C	D	E
암	두 수	752,651	1,600,687	674,847	332,127	313,295
	비율	20.5	43.6	18.4	9.0	8.5
수	두 수		312,530	1,423,886	864,244	63,240
	비율		11.7	53.5	32.4	2.4
거세	두 수	202,825	499,054	329,117	174,991	2,068
	비율	16.8	41.3	27.2	14.5	0.2

□ 등급분석

'97년 1년간 전국에서 판정한 소 (한우 790, 302두, 유우 223, 710두), 돼지 (7, 545, 562두)를 대상으로 등급별 출현율을 분석함

○ 소

육질 1등급 이상이 한우 18.4%, 유우 0.4%, 육량 A등급 비율은 각각 16.9%, 1.1%의 출현율을 보이고 있음

- 암 : 육질 1등급 이상 비율이 30.3%, 2등급이 38.2%, 3등급이 26.8%의 출현율을 보이고 있다.
- 수 : 육질 1등급 이상 출현율이 2.6%, 2등급이 20.2%, 3등급이 76.7%로 대부분 3등급을 차지하고 있다.
- 거세 : 육질 1+등급 이상이 60.7%, 2등급이 31%로 2등급 이상이 91.7%로 암,수에 비해 높게 나타나 수소를 거세 비육하는 것이 고급육 생산에 유리하게 나타나고 있다.

○ 돼지

돼지는 B등급 이상 비율이 암, 수, 거세 각각 64.1%, 11.7%, 58.1%로 나타나고 있으며, 암컷은 B등급(43.6%), 수컷은 C등급(53.5%), 거세는 B등급(41.3%)이 가장 높은 출현율을 보이고 있다.

신규 출장소 전화번호 안내

- | | | |
|-------------------------|--------------------------|--------------------------|
| • 서울동부 : (02) 448-3116 | • 서울북부 : (02) 294-0638 | • 서울서부 : (02) 893-6363 |
| • 인 천 : (032) 576-8961 | • 경기동부 : (0336) 637-8550 | • 경기남부 : (0339) 353-1967 |
| • 경기북부 : (0357) 32-7377 | • 강 원 : (0372) 43-7511 | • 충 북 : (0431) 211-7356 |
| • 대 전 : (042) 626-3860 | • 충 남 : (0417) 581-1865 | • 진 북 : (0658) 43-2363 |
| • 광 주 : (062) 571-1291 | • 전 남 : (0613) 32-3644 | • 대 구 : (053) 553-8569 |
| • 경 북 : (0543) 955-7441 | • 부 산 : (051) 305-9247 | • 경남동부 : (0525) 36-1863 |
| • 경남남부 : (0525) 24-1273 | • 제 주 : (064) 99-7691 | |