

# 대포항을 동해중심 종합기능 어항으로

.....

대포항은 우리나라에서 처음으로 환경측면을 고려, 자연친화적인 천수성 방파제와 천수호안, 항내 수질개선을 위한 해수순환용 구조물 시설, 어항내 공원과 광장 등의 충분한 녹지공간 조성과 넓은 주차장과 가두리시설 및 해양체험공간도 시설하여 쾌적한 어항이 되도록 계획하는 등 종전의 어항개념과는 획기적으로 다르게 시도할 계획이다. 본항이 개발되면 어업인의 소득증대는 물론 어촌생활환경개선 및 관광객의 편의증진과 지역사회 발전에 큰 몫을 하게 될 것으로 기대된다.

문 용 근 / 해양수산부 수산정책국 어항개발과

## 종합기능어항으로서 입지조건 좋은 대포항

### 정비계획 수립배경

대포항은 강원도 속초시에 위치하고 있으며, 우리나라에서 가장 경관이 수려한 설악산 관광특구에 인접한 제1종어항으로 동해안 연안에서 어획되는 활어의 대표적인 집산지이다.

작년 한해 설악관광권을 찾은 관광객 수는 무려 640만명으로 이중 약 70만명이 대포항을 방문하여 생선회를 즐기고 신선한 수산물을 구입하는

등 종합기능어항으로서 매우 좋은 입지조건을 갖추고 있으나, 기존의 대포항은 70년 이전에 완성되었기 때문에 시설이 노후되고 또한 혼잡하여 포화상태에 이르고 있다.

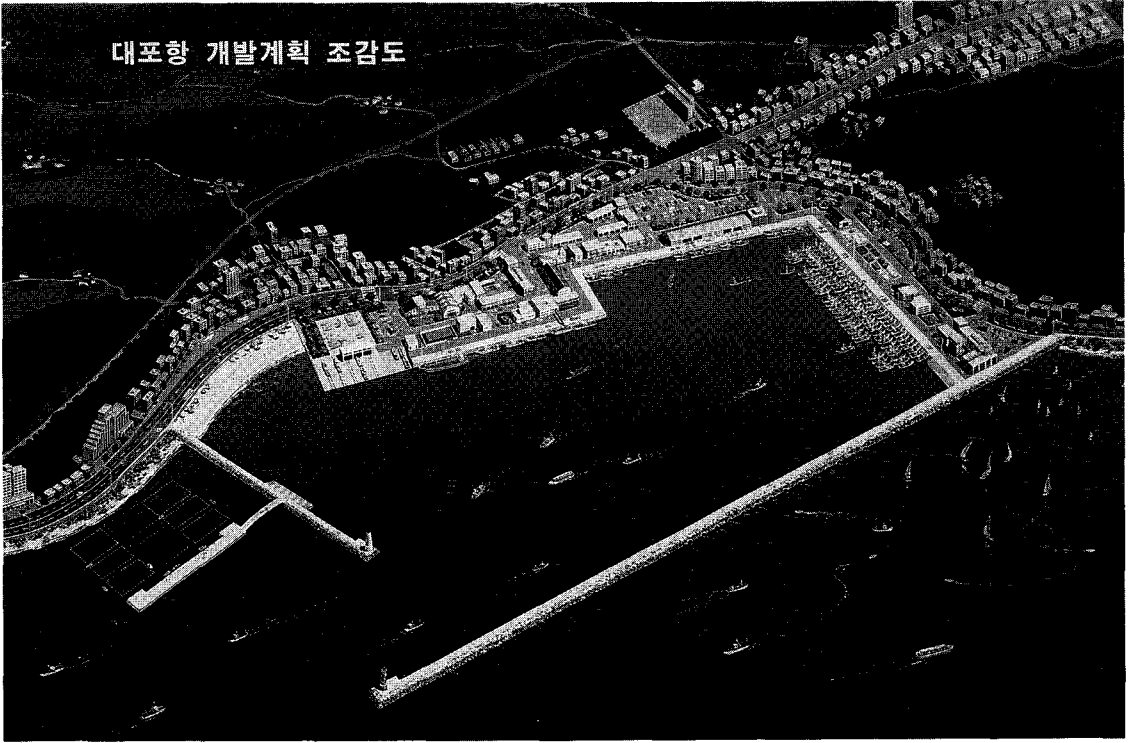
이에따라 해양수산부에서는 동해중심의 종합기능어항으로 개발하기 위한 정비사업을 어항법 개정과 때를 맞추어 대포항을 수산업 기능외에 어촌관광, 교통, 수산물유통 등의 기능을 수행할 수 있도록 개발하기 위해 97년 전문기술단에 용역을 의뢰하여 정비계획(안)

을 관계기관과의 협의 및 주민공청회 등을 거쳐 수립한 상태이다. 아울러 이 사업이 환경에 미치는 영향 등을 조사하기 위한 환경영향평가를 실시하여 현재 환경부와 최종협의중에 있으며, 협의완료후 시설계획을 확정 고시하고 99년 실시계획을 실시하여 사업을 착수할 계획으로 추진중에 있다.

### 어항현황

대포항은 1971년 12월 21일 제1종어항으로 지정되었으며 이용어선 수는 지방어선이

대포항 개발계획 조감도



166척이며, 외래어선은 일최대 50척에 이르고 있다. 그리고 어업인구는 545가구에 2,596명이다.

대포항 시설현황은 방파제 280m, 물양장 392m(988백만원 투자), 위판장 2개소, 어선수리소, 건물, 창고 등이다.

이와같은 대포항은 현재 166척의 지방어선이용에도 수역이 포화상태에 있으므로, 평상시 외래어선의 양륙 및 위판 활동을 통제하고 있는 실정이며 배후도로가 협소하고 또한 가판시설의 도로점유로 어획물의 양륙과 수송에 곤란을 겪고 있다.

이와함께 보급기능시설 미비

로 어업활동에 시간적 경제적 손실이 가중되고 있다.

특히 설악산 국립공원, 해수욕장 인근에 위치하여 연간 약 70만명(일평균 1,400명, 일최대 1만2,000명)의 관광객이 몰리고 있어 이용차량과 관광쇼핑 및 활어횃집 이용에 현재의 어항시설로서는 수용이 불가하여 극심한 혼잡을 일으키고 있다.

### 환경 친화적 친수기능 구비

개발방향 설정  
설악산 관광특구에 위치한

대포항의 지형적 특성을 고려하여 수산물 생산, 유통·판매, 소비지의 역할을 다할 수 있도록 기본시설, 기능시설 및 문화, 복지시설, 관광 휴게 등 △세력권내 어업근거지의 역할 △관광, 유통 등 종합기능 부여 △환경 친화적 친수기능 구비 등 미래 지향적이고 다양한 기능을 가진 종합기능 어항으로 정비하는 것이 기본 방향이다.

따라서 어항기능을 고려한 기본 및 육상시설의 배치와 해양레크리에이션 및 관광수요에 대응할 수 있는 배후도로, 주차장을 확보하는 등 어항의

세부시설계획

□ 기본시설 계획에 대한 시설별 개발주체 및 소요사업비

구 분		사업규모 및 소요사업비		시설투자주체
		규모(m)	사업비(백만원)	
기본시설	방파제	980	30,624	
	물양장 등	740	4,575	
	선양장	30	187	해양수산부
	수역준설(m <sup>2</sup> )	21,500	559	
소 계			35,945	
부지조성	매립(천m <sup>3</sup> )	342	3,762	
	포장(도로)등(a)	294	845	해양수산부
	소 계		4,607	
친수시설	친수 등대·호안	1식	689	해양수산부
	해양체험공간조성	1식	2,500	속 초 시
	(m <sup>2</sup> )	7,291	1,429	속 초 시
	공원 및 녹지(m <sup>2</sup> )		4,618	
부대시설	소 계	50	312	속 초 시
	어선수리소	1식	1,000	속 초 시
	오·폐수처리시설(m <sup>2</sup> )	1식	184	속 초 시
	배후도로	-	-	
	보상비		2,730	해양수산부
기 타		4,226		
총공사비			49,396	
해양수산부 분담			43,971	
속초시 분담			5,425	

운용과 이용측면을 고려한 어항시설을 종합적으로 조정 배치할 계획이다.

이에따라 기본시설은 정부(해양수산부)에서, 배후도로와 환경친화시설은 지방자치단체(속초시)에서, 그리고 기능 복

지 관광시설 등은 지방자치단체와 민간, 수협에서 분담개발할 계획이다.

주요정비 내용

기본시설은 방파제 980m, 물양장 740m, 선양장 30m,

정박지 준설, 부지조성 8만 1,596m<sup>2</sup>(약 2만4,000평), 그리고 항내수면적은 현재 1만 6,000m<sup>2</sup>에서 18만7,000m<sup>2</sup>로 확장할 계획이다.

친수시설로는 해양체험 어장 조성, 공원 및 녹지조성 7,291m<sup>2</sup>(약 2,205평), 친수호안 111m 그리고 동방파제에 항내 해수가 원활히 순환되어 항내수질이 획기적으로 향상 되도록 해수소통구(18개)를 설치할 계획이다.

특히 육상기능시설은 △수산물 직매장, 수산물시장 등 유통·판매기능 6,229m<sup>2</sup>(약 1,884평) △공동 창고, 어선 건조 및 수리소 등 어선, 어구 보전 기능 7,218m<sup>2</sup>(약 2,180평) △제빙, 냉동, 냉장 등 수산물 처리가공 기능 1,576m<sup>2</sup>(약 418평) △공원, 녹지, 광장, 친수성 호안 등 문화복지 기능 1만857m<sup>2</sup>(약 3,284평) △지역특산물 판매장, 생선횃집 등 관광·휴게기능 3,375m<sup>2</sup>(약 1,020평) △도로, 주차장 등 공공기능 4만5,849m<sup>2</sup>(약 1만3,860평, 주차장 면적은 1만7,816m<sup>2</sup> 승용차 기준 500대 수용) 시설을 배치할 계획이다.

사업비 및 사업기간

이를 위한 총사업비는 494

□ 육상시설 계획에 대한 규모 및 시설별 개발주체

(단위 : m<sup>2</sup>)

구 분		시설규모	개발주체
수산물 유통	위판 및 활어보관시설	2,387	수 협
판매기능	수산물시장·직매장	7,813	수협 또는 민간
어선, 어구 보전기능	공동창고	1,384	수 협
	야적장·어구건조장	4,334	수 협
	어선건조 및 수리소	1,500	속초시
수산물 처리, 가공기능	제빙, 저빙, 냉동, 냉장	1,576	수협 또는 민간
	수산물 처리가공시설	-	"
보급기능	급수, 급빙, 급유	1,384	수 협
해양 수산물 련공공기능	어항관리, 해양관측 및 선박 출입항 신고기관 시설	939	해양경찰청 등 공공기관
어항정화기능	폐유저장시설	198	수 협
문화복지기능	어민복지시설	1,242	수협 또는 속초시
	공공업무	1,201	속초시, 은행 등
	공원, 녹지, 광장	7,292	속초시
	친수성 호안	1,122	해양수산부
관광휴게기능	레저용기반시설, 지역특산물판매, 숙박, 목욕, 생선횃집, 오락시설 등	3,375	민간유치
	소 계	35,747	
공공기능	에이프런, 도로, 주차장등	45,699	해양수산부
	하수집거시설	150	속초시
소 계		45,849	
계		81,596	

억원(97년 기준)으로서 해양수산부가 440억원, 속초시가 54억원을 분담할 계획이며, 사업기간은 99년부터 2006년까지 8개년이다.

**쾌적한 어항으로 조성  
지역사회발전에 큰 몫**

대포항 정비계획은 정부개발안과 민자개발안을 함께 수립하여 종합적으로 검토한 결과에 의하면 본항의 정비계획 필요성 및 제반여건과 어항특성상 항만과 달리 시설규모 및 시설이용에 다른 투자보상 등 경제성이 적어 민간단독개발

은 어려운 실정이다.

따라서 정부주도 혹은 민·관 공동 개발이 합리적인 것으로 판단되었고 또한 주민공청회시(97.12.10)지역주민 및 지자체 의견도 정부주도의 개발을 희망하고 있어 해양수산부에서는 99년초 실시시설계획을 추진하여 연차별로 사업을 추진할 계획이다. 다만, 대포항 정비의 시급성과 민간인의 사업참여 제안이 있을 경우에는 민·관 공동 개발도 바람직하나 지역주민과의 의견조정과 전문기관의 경제성 분석을 통한 시설별 투자배분 검토가 필요하다.

또한 대포항은 우리나라에서 처음으로 어항에 환경측면을 고려하여 자연친화적인 친수성 방파제와 친수호안, 항내 수질개선을 위한 해수순환용 구조물 시설, 어항내 공원과 광장 등의 충분한 녹지공간 조성, 넓은 주차장과 가두리시설 및 해양체험공간도 시설하여 쾌적한 어항이 되도록 계획하는 등 종전의 어항개념과는 획기적으로 다르게 시도함으로써 본항이 개발되면 어업인의 소득증대는 물론 어촌생활환경개선 및 관광객의 편의증진과 지역사회 발전에 큰 몫을 하게 될 것으로 기대된다. 