

# 한방을 이용한 소 설사증의 치료



김덕환

충남대학교 수의과대학 교수

**소**의 설사증은 세균, 바이러스 및 기생충 등의 감염으로 흔히 발생하는데, 송아지의 경우 발생률이 높고 폐사율이 높아 그로 인한 축산농가의 경제적 손실이 상당히 큰 것으로 알려져있다.

종래에는 세균성 설사증의 치료와 바이러스성 설사증의 2차감염 억제에 목적으로 항균제를 사용해 왔으나 내성균의 존재로 그 치료 효과가 떨어지고 있는 실정이다. 그러나 최근 외국은 물론 국내에서도 한방요법에 의한 설사증의 치료효과가 점차 입증 되고 있다. 따라서 본 고에서는 한방을 이용한 소의 설사증 치료에 대하여 알아 보고자 한다.

## 1. 한방요법의 개요

가축의 질병에 사용되는 한방요법의 종류를 보면 다음과 같다.

### 1) 자침요법(刺針療法)

호침(毫鍼 : 스테인레스 또는 합금으로 되어 있으며, 鍼柄의 부분이 금속의 실로 둘러 쌓여 있고, 길이는 6cm, 10cm, 16cm, 22cm 및 최장 32cm)이나 원리침(圓利針 : 스테인레스로 되어 있으며, 침신(鍼身)이

약간 짧고, 침체(鍼體)는 약간 가늘다)을 이용하여 혈위(穴位)에 자침한 후 15~20분간 치침(置針 : 침을 꽂아둔채 놓아둠)하거나 염침(捻針 : 돌려줌)한다.

### 2) 전침요법(電針療法)

자침한 다음 전침 치료기(TEC AM-3000, 일본)를 이용하여 양극과 음극의 선을 각각 연결한 다음 주어진 조건으로 통전하여 실시한다.

### 3) 약침요법(藥針療法)

약침요법은 일명 수침요법(水針療法)이라 불리우는 데, 혈위에 치료용 약제(생리식염수, 증류수, 비타민제, 항생제, 설파제 등)를 주사하는 방법이다. 이 방법은 약제가 흡수될 때까지 지속적으로 혈위를 자극하고 또한 흡수된 약제의 효과를 보고자 하는 방법이다.

### 4) 혈위천선요법(穴位穿線療法)

침자극이나 약액의 물리적인 자극을 이용해서 치료하는 방법과 달리 혈위에 흡수성 봉합사(장사)를 매물하고 이것이 흡수 소실될 때까지 장기간에 걸쳐서 자극

을 주기 위한 방법이다.

5) 레이저침 치료

헬륨-네온 레이저(He-Ne laser)나 탄산가스-레이저(CO<sub>2</sub>-laser)를 사용하여 혈위를 일정시간 동안 레이저 광선의 자극을 받도록 하는 방법이다.

6) 기타

혈침요법(혈위를 관통하여 사혈해주는 방법), 화침요법(침을 달구어 혈위를 자극시키는 방법)등이 있다.

2. 설사증의 치료를 위한 침구 요법에 사용되는 혈위명과 위치

혈위명	위 치
천평(天平)	최종 흉추와 제1요추 사이, 1혈
백회(百會)	최종요추와 천골사이, 1혈
요중(腰中)	제 3요추 · 4요추 횡돌기 선단의 중간부 좌우 1혈씩, 2혈
족삼리(足三里)	슬개골 외측하방에서 함몰된 筋溝의 중앙, 좌우에 1혈씩, 2혈
슬안(膝眼)	완관절 전면의 外下緣에서 함몰된 부위의 중앙이다.
비유(脾俞)	최종늑골에서 거꾸로 제3늑간 상단, 좌우 각 1혈씩, 2혈
관원유(關元俞)	최종늑골 후연과 관결절하단 수평선과의 교차점, 좌우 각 1혈씩, 2혈
식장(食臟)	늑골을 뒤쪽으로부터 세어서 두 번째 늑간, 배정중선에서 좌측으로 20cm 떨어진 부위, 1혈
교소(交巢)	항문과 미근사이 함요부, 1혈
안복(安福)	제 10 · 11흉추사이, 1혈
안신(安腎)	제 3-4요추사이, 1혈
대장유(大腸俞)	최종 늑간부 상단, 좌우 각 1혈씩, 2혈

3. 침구요법

1) 자침요법

(1) 사용혈위 및 방법

① 천평-백회-요중-족삼리

천평에 4~7cm, 백회는 5~6cm, 그리고 요중은 약간 내하방에 향하여 각 각 직자침하고, 족삼리는 후내하방에 향하여 6~8cm 사자침한다. 호침을 사용하며 15분간 치침하면서 염침한다.

② 천평-요중

천평과 요중은 ①과 동일한 방법으로 자침하고 창풍은 3~5cm 수평직자침해서 15분간 치침하면서 염침한다. 호침을 사용한다.

③ 천평-요중-백회-슬안

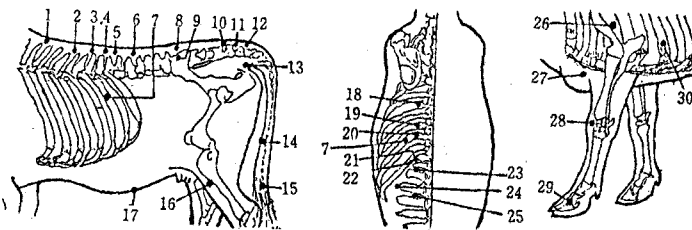
천평과 요중 그리고 백회는 ①과 동일한 방법으로 자침하고, 슬안은 외측방에 향하여 1~2cm 평자침하며 15분간 치침하면서 염침한다.

④ 비유-교소-천평

비유는 제12늑골의 전연을 따라서 내하방에 향하여 5~8cm 사자침하고, 교소는 약간 전상방에 향하여 8~15cm 수평직자침하며, 천평은 4~7cm 직자침한다. 모두 호침을 사용하며 15분간 치침하면서 염침하고 1일 1회씩 2~3일간 가료한다.

⑤ 백회-교소-관원유

백회는 5~6cm 직자침하고, 교소는 약간 전상방에 향하여 8~15cm수평직자침하며, 관원유는 약간 내하방에 향하여 2~3cm 직자침한다. 호침을 사용하며 1일 1회씩 2~3일간 가료한다.



- |        |         |         |
|--------|---------|---------|
| 1. 천복  | 11. 미근  | 21. 두각  |
| 2. 소기  | 12. 미절  | 22. 관원유 |
| 3. 안복  | 13. 교소  | 23. 대장유 |
| 4. 천평  | 14. 산주  | 24. 요중  |
| 5. 후단전 | 15. 미침  | 25. 소장유 |
| 6. 안신  | 16. 족삼리 | 26. 창풍  |
| 7. 식장  | 17. 해문  | 27. 흉당  |
| 8. 백회  | 18. 용유  | 28. 취두  |
| 9. 신분  | 19. 담유  | 29. 세두  |
| 10. 개풍 | 20. 비유  | 30. 대맥  |

그림 1. 소의 소화기 질환의 치료시 사용되는 혈위의 위치

## ⑥ 안복-안신-대장유

호침을 사용해서 안복은 약간 전하방에 향하여 4~7cm 직자침하고, 안신은 4~6cm 직자침하며, 대장유는 최후늑골의 후연을 따라 내하방을 향하여 3~5cm 사자침한다. 15분간 치침하면서 염침하고 1일 1회 2~3일간 가료한다.

## (2) 국내연구성적

최 등(1995년)은 수양성 설사를 하는 45-90일령의 수송아지 11두를 대상으로 교소혈에 3일간 자침한 결과 1일후 5두, 2일후 1두, 3일후 1두, 5일후 2두 및 8일후 2두가 각각 치유되었는데, 그 중 소 바이러스성 설사바이러스(BVDV)에 감염된 것이 8두이었고, 코로나 바이러스(BCV) 그리고 양종의 바이러스의 혼합 감염이 4두 이었다고 하였다. 또한 장(1995년)은 설사증의 송아지 97두를 대상으로 교소혈에 자침한 결과 72%(70/97두)가 유효하였고, 28%(27/97두)가 무효하였다고 보고한 바 있다.

## 2) 전침요법

### ① 천평(+)-백회(-)-교소(+)-또는 식장(+)

천평은 3~7cm, 백회는 3~6cm를 각각 직자침하고, 교소는 약간 전상방에 향하여 10~15cm 수평직자침하며, 식장은 내하방을 향하여 6~8cm 사자침한 다음에 전극을 연결하고 30Hz에 4-5V를 20분간씩 1일 1회, 2~3일간 가료한다.

### ② 백회(+)-관원유(좌우 모두 -)

백회는 3~6cm 직자침하고, 관원유는 좌우에 1혈씩 2혈이므로 각각 3~5cm 직자침한 다음에 전극을 연결하고 30Hz에 3~5V를 20분간씩 1일 1회, 2~4일간 가료한다.

### ③ 백회(-)-천평(+)

백회와 천평을 각각 ①과 동일한 방법으로 직자침하고 전극을 연결한 다음에 30Hz에 3~5V를 20분간씩 1일 1회, 2~4일간 가료한다.

## 3) 약침요법

### (1) 사용혈위 및 약제

- 혈위 : 교소

- 약제 : 10% 포도당 20~70 ml, 1회/1일, 연용 3회 정신부진과 맥이 세약한 경우는 안나카 5~10ml를 가한다.

### (2) 국내연구성적

윤 등(1998년)은 한우 송아지 설사증의 치료 목적으로 41두를 대상으로 교소혈에 킹벨린 5~10ml를 1일 1회 약침한 결과 41두 모두 1~15회 시술로 치유되었는데, 그중 1~7회에 치유된 예는 63.4%(26/41두)이었고, 8~15회에 치유된 예는 36.6%(15/41두)이었다고 하였다.

## 4) 혈위천선요법

수술용 봉합사인 장사(腸絲, Catgut : 2~0)를 긴 주사 바늘속을 통과하여 끝까지 나오도록 한 다음 바늘과 함께 교소혈에 자입하고 나서 주사바늘만 뒤로 후퇴시키면 장사가 조직속에 매물되게 된다. 장사를 매물시킨후 피부에 밀착하여 절단하고 피부를 들어 올렸다 놓아주게되면 장사는 외부에서도 보이지 않게 된다. 이 방법은 장사가 체내에 흡수될 때까지 계속해서 자극을 주기 때문에 편리하다. 그러나 주사바늘을 후퇴시킬 때 장사가 동시에 나올 수 있으므로 이 점에 유의해야 한다.

## 5) 레이저침요법

헤륨-네온 레이저(He-Ne laser)나 탄산가스-레이저(CO<sub>2</sub>-laser) 치료기를 이용하여 교소혈에 레이저 광선의 자극을 주는 방법이다.

## 4. 맺는 말

지금까지 설사증의 치료를 위한 한방요법에 대하여 알아보았는데 비교적 경제적인 방법이기 때문에 널리 보급되어 사용되었으면 하는 바램이다. ☺

〈필자연락처 : 042- 821 - 6756〉