

(3)

1)

1.

1)

430,231 7,115 가 7.3%가 14.5%

< 1 > (1995)

		"인구대비 사업체 수" 기준 특화도		
		매우 높음	비교적 높음	낮음
부가가치 기준 특화도	매우 높음	자동차·트레일러 기타 운송장비제조	화합물·화학제품 고무·플라스틱 제1차 금속 조립금속 기계·장비제조	코크스·석유정제 의료·정밀·광학기기
	비교적 높음		비금속광물 재생재료 가공처리	기타 광업·채석업 목재·나무제품 펄프·종이 기타 전기기계·전기 변환장치
	낮음			사무·계산·회계

자료: 통계청, 광공업활동조사, 1997을 기초로 가공함.

주: 1. 1995년 산업중분류별 제조업의 현황자료를 근거로 분석한 것임

2. 매우 높음은 특화계수가 2.0 이상을 의미하고, 비교적 높음은 특화계수가 1.0 이상 2.0 미만을 가리킴.

3. 부가가치 기준의 특화계수는 (지역의 부가가치 생산액)/(지역별 부가가치 생산액 평균), 인구대비 기업체수 기준의 특화계수는 (지역의 인구대비 기업체 수)/(지역별 인구대비 기업체수의 평균)

< 2 > (1995)

	구 분	조성기간 (년)	총면적 (천㎡)	공장용지면적 (천㎡)	입주업체수(개) /종사자수(명)	특 성
국가산업단지	창원국가 산업단지	'74~ (조성중)	(25,250)	(17,747)	432 77,350	국제규모의 기계류 생산공장의 집단유치 기계/장비 관련업, 전자/전기 기기, 수송기기 등
	울산국가 산업단지	'74- (조성중)	(17,306)	(16,027)	74 10,272	석유화학, 기계설비 등
	안정국가 산업단지	지정	(2,040)	(1,004)		비금속, 기계장비
	진해국가 산업단지	'86- (조성중)	(809)	(652)	2 680	부산권 공장수용 중형조선소/조선기자재 부품 생산공장 입주
	울산마포 국가산업 단지	'62-2001 (조성중)	(46,161)	(29,168)	306 104,727	자동차, 조선, 석유정제, 석유화학
	옥포국가 산업단지	'74-	6,084	3,801	1 11,393	대단위 조선소 건설을 위한 종합공업기지 개발, 대우조선
	죽도국가 산업단지	'77- (조성중)	(3,493)	(2,356)	1 6,208	조선소 건설 및 운반하역 설비, 대형철구조물 제작
	마산수출 자유지역	'70-'71	803	606	70 14,066	외국인 투자유치로 수출진흥, 고용증대, 기술향상을 도모하기 위한 보세구역 전기기계, 음향통신, 의료정밀, 광학기기 등
	울산 (여천지구) 산업단지	'91-'96 (조성중)	(568)	(476)		
	울산 (용연지구) 산업단지	'95-'98 (조성중)	(858)	(677)		
지방산업단지	양산산업 단지	'78-'81	1,607	(1,271)	77 11,752	섬유기계 등
	양산어곡 산업단지	'92-'98 (조성중)	(1,281)	(703)		부산도심권 산재공장의 집단화 섬유기계, 전자
	진해마천 주물산업 단지	'88-'91	474	378	30 2,471	주물관련업종의 계열화, 집단화
	진주상평 산업단지	'77-'81	2,135	1,531	312 9,864	섬유기계의 집단화
	전사지방 산업단지	'94-'98 (조성중)	(2,560)	(1,872)	1 850	
	함안칠서 산업단지	'91- (조성중)	(3,640)	(2,040)	3 62	식품기계

주: ()는 조성중인 산업단지임.

가 (14.5%), , 가 (11.8%), (16.4%)
 (11.1%), , 가 20% (11.5%)

가 (), 1 , (), 가

2)

17 10 가 (2), 6 가 1 가 (), 가 가 가

2.

1)

1996 0), 가 249 (46) 8.5%(1.8%) 24 (6), 283 (52) 10 (가 96 14,148 (4,492) 6.8%(2.2%) 7,419 15 4 4

< 3> (1996)

	조직수 비중(순위)	연구개발비 비중(순위)	연구원수 비중(순위)
대학	6.4% (6)	6.0% (6)	4.8% (8)
시험연구기관	5.2% (5)	4.5% (4)	4.6% (5)
기업체	9.1% (3)	7.5% (4)	9.2% (3)
총계	8.5% (3)	6.8% (4)	7.0% (4)

자료: '97 과학기술연구활동조사보고, 1997년

- 주: 1. 비중의 %는 동일분야의 전국 합계 대비 비율을 의미함.
 2. 순위는 동일 항목에서의 15개 지방자치단체의 순위를 가리킴.

2)

6.4% 607 15 '96 24 (8 , 16) 6 4.8% 3,733

1995 6.0% 1,197
 가 299 (24.9%) 가 212 (17.7%),
 150 (12.5%)
 122 (9.7%), 212 (8.5%), 가 26 (7.5%), 가 41

< 4> (1995)

(단위: 명, 개소, %)

구분	정보 전자 통신	기계 설비	토목 건축	금속 재료	화학 화학 섬유	환경	자원 에너지	생물 농림 수산	산업 디자인	의학	종합 산업 지원	기초 과학	계 (%)
대학 교수수	150 (5.4%)	122 (9.7%)	87 (5.8%)	41 (7.0%)	88 (5.5%)	26 (7.8%)	6 (1.9%)	212 (8.5%)	71 (6.3%)	299 (4.8%)	- (-%)	95 (5.7%)	1,197 (6.0%)
부설 연구	1 (1.6%)	2 (4.3%)	3 (9.7%)	2 (8.0%)	1 (6.3%)	5 (8.8%)	- (-%)	12 (10.3%)	1 (5.3%)	3 (2.2%)	5 (5.6%)	5 (4.7%)	40 (5.5%)

주: 1. 이공계 4년제 대학을 중심으로 분석하였고, 분교를 별도로 조사하였음.

2. 기술분야의 분류는 다음과 같음. ① 정보·전자·통신: 전기, 전자, 통신, 소프트웨어, 제어공학 등; ② 기계·설비: 기계, 항공, 우주, 조선 등; ③ 토목·건축: 토목, 건축, 도시, 조경, 교통, 해양 등; ④ 소재·금속: 재료, 무기재료, 금속 등; ⑤ 화학·화학·섬유·고분자 등; ⑥ 환경: 환경학, 환경공학 등; ⑦ 자원·에너지: 자원, 지구과학, 에너지, 원자력 등; ⑧ 생물·농림수산: 생물, 유전, 농림수산물, 식품가공, 식량자원 등; ⑨ 산업·디자인: 산업공학, 디자인, 의류학 등; ⑩ 의학: 보건, 의학 등; ⑪ 종합산업지원: 다기술분야를 포괄하는 경우; ⑫ 기초과학: 수학, 물리학, 통계학 등

3. KAIST와 과학재단이 지원하고 있는 우수연구센터(ERC/SRC/RRC), 생산기술연구원분소 등은 제외되었음.
 4. %는 각 분야별 전국 합계 대비 비중임.

(7.0%), 71 (6.3%) 40 5.5%

2 (8.0%) 12 (10.3%), 3 (9.7%), 5 (8.8%),

3)

1, 1, 1 1996 10 5.2% 5, 2, 5
 6.5%, 5.1% 360
 3.4% 114
 가 2 727
 84% 가

4)

79 (39.5%), 1996 7.7% 200 가
 가 98 49.0% 가 121 (60.5%)
 가 69 (34.5%), 69 (34.5%), 가 15
 (7.5%) 가 15.0% 가
 13.1%

3. ()

1)

< 5 > (1996)

(단위: 개, %)

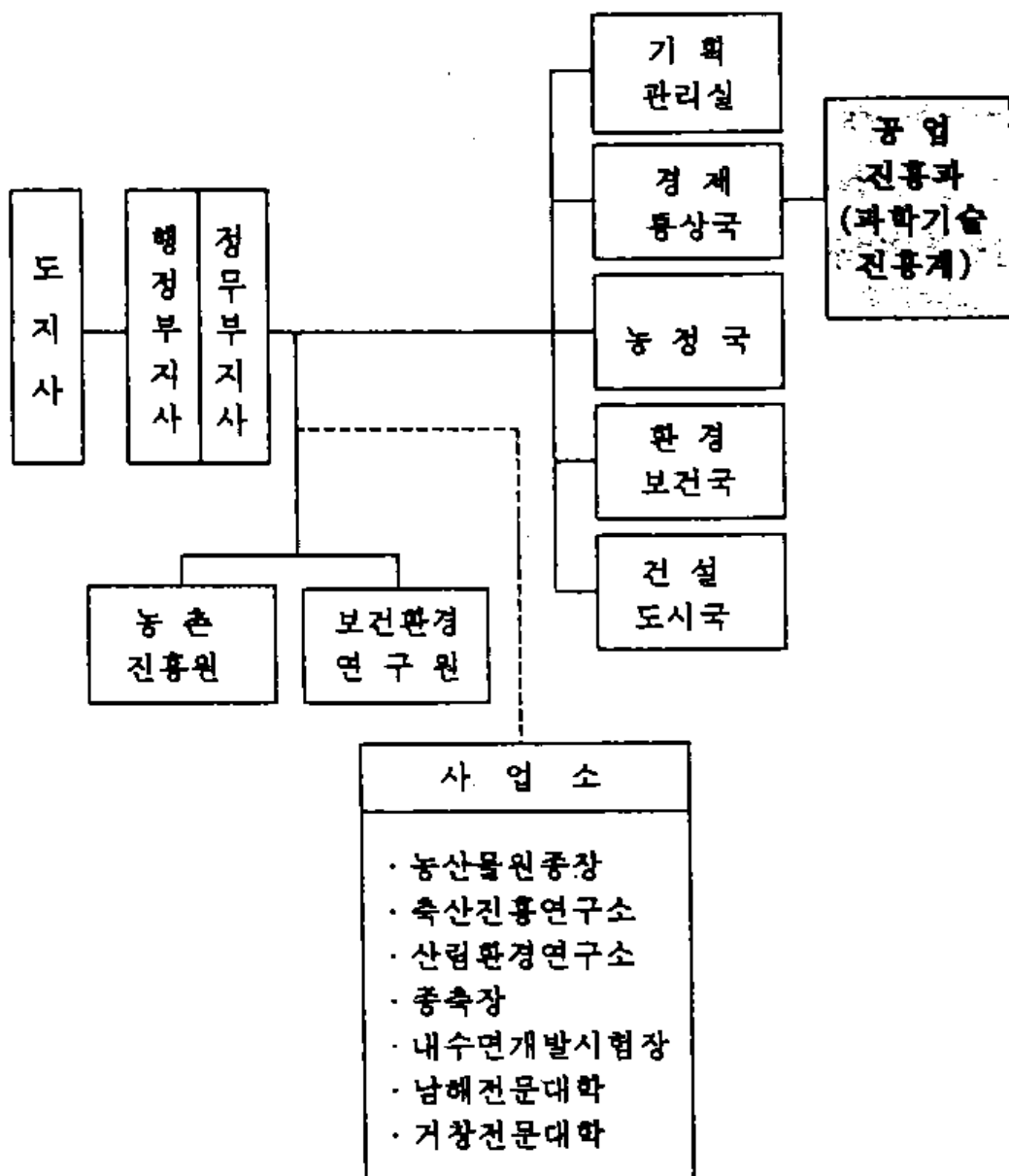
구분	기계·금속	전기·전자	화학	식품	섬유	기타	계
대기업	38(23.2)	6(3.1)	27(14.5)	2(4.0)	4(12.5)	2(1.9)	79(10.8)
중소기업	60(13.4)	9(1.0)	42(12.5)	3(15.0)	-(-)	7(4.3)	121(6.5)
소계	98(15.0)	15(1.4)	69(13.1)	5(7.1)	4(8.5)	9(3.4)	200(7.7)

자료: 산업기술진흥협회, 1997

주: %는 각 구분별 합계에서 차지하는 비중임.

가

< 1 >



가

1997 381 1,600 2,09%
 1.20% 1.27% 0.77% 48

가

9.49%, 9.46% 가 76.2%

4.68%

가

가

가

4. ()

(RRC) '97 10 (5 ,
 2 , 5 , 2 5) 96
 2004 3 100

'97 11 5 (4 , 3 , 4 ,
 0.5) 84 가 가 38
 1,700 (14.4 , 10.9 , 12.87) 가 , 237 가 233
 (39, 5, 6, 183)

, () ; 23,000
, 15,000 '98 2002 2,200

2' 5 (50%, 50%) 97 '97 DB ,
, (KWITI - IR)

'97 3 5 , 6.5% 10
, (事業化資金) 10

가가

'98 '97 '98

3 (1, 2)

구분	제도명	지원내용	비고
연구개발 및 기술개발 지원	사업지역협력연구센터	- 경상대 항공기핵심부품 기술개발센터 - 97년 총 10억원 지원	- '96년-2004년까지 100억원 - 항공기술 중심
	산·학·연 공동기술개발컨소시엄 사업	- '97년 11억 5천만원 지원 (국 4, 도 3, 업체 3, 대학 0.5)	- '97년 현재 38.17억원지원 - 237개기업이 참여 233건의 기술 개발
기술개발 기반 조성	경남테크노파크건립지원	- 총 23,000평 규모 - 총사업비 2,200억원 투입	- '98년- 2002년까지 조성
	산업기술정보망 구축사업	- 기업이 필요한 정보의 제공 - 총사업비 2.5억원(도 50%)	
기술개발 관련 자금 지원	중소기업 구조조정자금	- 연구개발자금 10억원 - 사업화자금 10억원	- 연 6.5%로 3년거치 5년상환
기타 지원	선진기술교류센터건립	- 도내에로기술발굴 - 기술개발정보제공	
	품질혁신사업지원	- 업체당 1억원이내 지원	
과학 및 산업 단지 조성	중소기업 기술연구단지	- 총 73.5억원 투입 (국 20.25, 도 0.96, 시 1.29, 용자 51) - 총 4만 5천평 규모	- 중소기업연구소 20개 입주

가 (- ISO, IEC, , , Q) , '97 1

5

(1 : 500)

(: , :)

4 5 73 5 (20.25, 96, 12.9, 51)
20 .

,
가

5.

가 .

,
가 .

,
가 60%가 가

가 .

,
가 .

,
.

1) (tel: 02 - 250 - 3026)

(1996 가 .)

