



# 새로운 조경수(Ⅳ X Ⅲ)

## - 가마귀밥 여름나무 -



김 사 일

전 임업연구원 산림환경부장

### ○종류와 생육특성

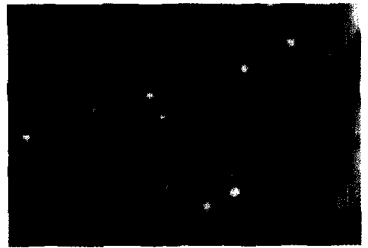
가마귀밥나무속의 나무들은 낙엽활엽관목(落葉闊葉灌木)이며 가지에 가시가 있는 것도 있고 없는 것도 있고, 꽃이 양성화(兩性花)인 것도 있고 단성화(單性花)인 것도 있다. 대부분이 지구의 북반구(北半球)의 한온대지역(寒溫帶地域)에 분포하고 있으나, 남미(南美)의 안데스에 분포하고 있는 것도 있다. 현재 우리나라에 생육하



■가마귀밥 여름나무의 결실전경 (왼쪽)

■가마귀밥 여름나무의 꽃(좌측아래)

■가마귀밥 여름나무의 익은 열매(우측아래)



<표1> 가마귀밥여름나무속의 종류

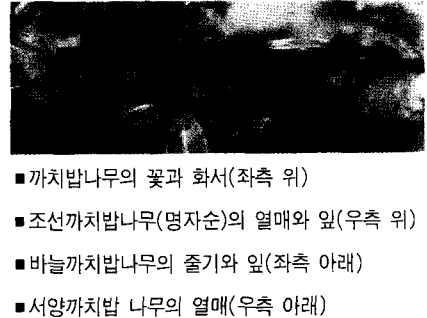
국 명	학 명	일본명	영 명
가마귀밥여름나무	<i>Ribes fasciculatum</i> Var. <i>chinense</i> MAXIM.	シナヤブサンザシ	Chines Currant
까치밥나무	<i>Ribes mandshuricum</i> KOM.	オオモミジスグリ	Manshurian Currant
조선까치밥나무 (명자순)	<i>Ribes maximowiczianum</i> KOM.	チョウセンザ리코미	korean Currant
바늘까치밥나무	<i>Ribes burejense</i> Fr. SCHM.	하리스그리	—
눈까치밥나무	<i>Ribes triste</i> PALL.	하이스그리	—
포리까치밥나무	<i>Ribes komarovii</i> A. POJARK.	시포스그리	Wild Currant
서양까치밥나무	<i>Ribes grossularia</i> L.	세이우스그리	European Gooseberry

고 있는 수종은 유럽에 도입된 서양까치밥나무(일명, 구우즈베리라고도 함)와 우리나라의 자생종인 조선까치밥나무(일명 명자순이라고도 함)의 5종 등 모두 7종의 나무가 생육하고 있으며, 내한력(耐寒力), 내음력(耐陰力)이 강한 수종들로 전국 어디에서나 식재가 가능하지만 주로 중부이북 지방의 고산지대에 생육하고 있다.

### ○조경수로서의 활용가치

가마귀밥여름나무속 나무들의 꽃은 조경수로서의 가치는 그렇게 화려한 편은 못되지만 그 나무의 은은한 운치(韻致)가 있고, 조경소재로 각광을 받는 것은 열매이다. 수종마다 열매의 특징이 다르지만 특히 가마귀밥여름나무는 지름 5mm 정도되는 둥근열매가 가을에 주홍색(朱紅色)으로 익어 나무에 다닥다닥 달려있는 자태(姿態)는 아름답고 겨울내내 나무에 매달려 낙엽진 쓸쓸한 겨울정원의 정취(情趣)를 훈훈하게 해준다.

이 나무는 관목성(灌木性)이기 때문에 면적이 작은 정원에 단목(單木)으로 식재하여도 좋고, 진입로나 산책로 주변에 생울타리를 조성하여도 좋은 수종으로, 앞으로 조경소재로 활용가치가 높다. 그리고 서양까치밥나무는 지름 1~2cm 정도되는 크기의 열매가 열고, 열매의 표면에 수박같은 줄무늬가 있



- 까치밥나무의 꽃과 화서(좌측 위)
- 조선까치밥나무(명자순)의 열매와 잎(우측 위)
- 바늘까치밥나무의 줄기와 잎(좌측 아래)
- 서양까치밥 나무의 열매(우측 아래)

으며, 7~8월에 적색, 황색, 적자색 또는 녹색 등 다양한 색상(色相)으로 익은 열매는 관상가치도 있고 먹을 수도 있어 앵두나무, 보리수나무 등의 대체수종으로 식재하여도 좋을 것이다.

### ○번식 및 양묘방법

가마귀밥여름나무는 파종, 삽목, 분주(分株), 휘묻이 등의 방법으로 번식이 가능하지만, 분주(分株)와 휘묻이는 소량번식 방법에 불과하고, 다량생산을 위해서는 파종과 삽목법이 적당하다. 종자파종에 의한 실생묘 양성은 10월에 잘 익은 열매를 채취하여 종자의 과육(果肉)을 제거한 후 건조하지 않도록 보관하였다가 11월경 노천매장(露天埋葬) 또는 저온저

장해 두었다가 이듬해 4월 상순경 끄집어 내서  $m^2$ 당 0.04l 정도의 종자를 산파방법(散播方法)으로 파종한 다음, 0.4cm 정도의 두께로 복토(覆土)를 한 후 3회정도의 습음으로  $m^2$ 당 생립분수 120분정도 되게하여 사후관리를 한다. 삽목에 의한 양묘는 3월상순경에 완숙지(完熟枝)를 채취하여 삽수저장고(插樹貯藏庫)에 저장하였다 4월 상순에 끄집어 내어 10~15cm 길이로 절단 조제하여 안내봉(案内棒)으로 삽수가 2/3정도 묻힐 깊이의 구멍을 뚫고 삽목을 한 후, 비음도(庇蔭度) 50%정도 되는 해가림을 설치하고 삽목상(插木床)이 건조하지 않도록 관리를 철저히 해야 한다.

<표2> 수종별 특성

수종별	가지와 잎	꽃과 열매	분포지역	생육임지
가마귀밥 여름나무	<ul style="list-style-type: none"> <li>· 가지에 가시가 없고 어린가지에 털이 있으나 점차 없어짐</li> <li>· 잎은 호생(互生)하고 모양은 장상(掌狀)임</li> <li>· 잎의 길이 5~10cm</li> <li>· 잎은 3~5개로 깊게 갈라지며 가장자리에 둔한 톱니가 있음</li> <li>· 잎끝은 둔두(鈍頭), 기부는 심장형(心臟形)임</li> <li>· 잎뒷면과 잎자루에 옴모(絨毛)가 있음</li> </ul>	<ul style="list-style-type: none"> <li>· 꽃은 4~5월에 황색으로 피</li> <li>· 한개의 엽액(葉腋)에 여러개의 꽃이 달림</li> <li>· 꽃은 2가화(二家花)이며 꽃잎은 5개로 갈라짐</li> <li>· 수꽃은 암꽃보다 소화경(小花梗)이 김</li> <li>· 열매는 구형(球形), 지름이 4~5mm 정도임</li> <li>· 열매는 10월에 주홍색으로 익으며 광택이 남</li> </ul>	전국 표고 100~900m	토심이 깊고 적습한 계곡과 산록
까치밥나무	<ul style="list-style-type: none"> <li>· 가지에 가시와 털이 없음</li> <li>· 잎은 호생하고 모양은 장상임</li> <li>· 잎은 주로 3개로 갈라지나 5개로 갈라질 때도 있음</li> <li>· 잎의 길이 3~8cm</li> <li>· 잎의 끝은 예두(銳頭) 기부는 심장형임</li> <li>· 잎의 가장자리에 이층톱니가 있음</li> <li>· 잎의 표면에 잔털이 산생(散生)하고 뒷면에는 옴모(絨毛)가 있음</li> <li>· 잎자루의 길이 1~6cm로 털이 거의 없음</li> </ul>	<ul style="list-style-type: none"> <li>· 꽃은 3~4월에 황색으로 피</li> <li>· 화서는 총상화서(總狀花序)로 화서의 길이는 20cm 정도임</li> <li>· 한개의 화서에 많은 꽃이 피고 털이 밀생(密生)함</li> <li>· 꽃은 양성화(兩性花)로 수술이 길게 밖으로 나옴</li> <li>· 열매는 9~10월에 암적색(暗赤色)으로 익고 표면에 털이 없음</li> </ul>	전북, 경남, 강원이북 표고 200~1,600m	심산(深山) 수림하
조선까치밥 나무 (명자순)	<ul style="list-style-type: none"> <li>· 가지에 가시와 털이 없고 적갈색(赤褐色)임</li> <li>· 잎은 호생하고 모양은 장상임</li> <li>· 잎은 3개로 갈라지고 가장자리에 이층톱니가 있음</li> <li>· 잎의 끝은 예두, 기부는 심장형</li> <li>· 잎의 양면과 잎자루에 털이 있음</li> <li>· 잎자루 길이 7~10mm</li> </ul>	<ul style="list-style-type: none"> <li>· 꽃은 4월하순에 황록색으로 피</li> <li>· 꽃은 2가화, 화서는 총상화서</li> <li>· 옴화서(雄花序)에 7~10개, 자화서(雌花序)에 2~6개의 꽃이 피</li> <li>· 화서에 선상(腺狀)의 털이 있음</li> <li>· 열매는 구형 또는 난형, 지름은 7mm정도</li> <li>· 열매는 9월에 붉게 익음</li> </ul>	전국 표고 100~1,500m	심산 수림하
바늘까치밥 나무	<ul style="list-style-type: none"> <li>· 가지는 비스듬히 누워서 자라며 가시가 많이 나 있음</li> <li>· 잎은 호생하고 장상임</li> <li>· 잎은 3~5개로 갈라지고 잎끝은 둔두, 기부는 심장형임</li> <li>· 잎의 지름 2~6cm, 길이 8cm</li> <li>· 잎가장자리에 거친 톱니가 있고, 양면에 털이 드문드문 있음</li> <li>· 잎자루의 길이 0.5~3cm로 털이 있음</li> </ul>	<ul style="list-style-type: none"> <li>· 꽃은 5월에 적갈색으로 피</li> <li>· 꽃은 양성화로 엽액(葉腋)에 한 개씩 피며 밑으로 처짐</li> <li>· 열매는 난형(卵形)으로 지름 1cm정도임</li> <li>· 열매는 9~10월에 흑색으로 익음</li> </ul>	함북, 강원 표고 900m	고산의 너덜경 및 계곡 등의 수림하
눈까치밥 나무	<ul style="list-style-type: none"> <li>· 줄기가 옆으로 누워서 자라고 가지에 가시와 털이 없음</li> <li>· 잎은 호생하며 5각형에 가깝고 3~5개로 갈라짐</li> <li>· 잎의 끝은 예두, 기부는 심장형임</li> <li>· 잎가장자리에 끝이 둔한 톱니가 있음</li> <li>· 잎의 길이 8cm</li> <li>· 잎의 표면에 짧은 털이 산생하고 뒷면에 선점(腺點)과 백상에 털이 있음</li> </ul>	<ul style="list-style-type: none"> <li>· 꽃은 5월에 적자색으로 피</li> <li>· 꽃은 양성화임</li> <li>· 화서는 총상화서로 길이 2~4cm임</li> <li>· 열매는 구형이고 지름이 6~8mm</li> <li>· 열매는 9~10월에 암적색으로 익음</li> </ul>	중부이북 표고 900m	산복(山腹)의 수림하
꼬리까치밥 나무	<ul style="list-style-type: none"> <li>· 가지에 털이 없고 옆으로 자람</li> <li>· 잎은 호생하고 장상이며 3개로 갈라짐</li> <li>· 잎의 끝은 예두, 기부는 원형</li> <li>· 잎의 길이 3~4cm</li> <li>· 잎가장자리에 이층톱니가 있고 표면에 털이 없으나, 뒷면 백상에 선모(腺毛)가 있음</li> </ul>	<ul style="list-style-type: none"> <li>· 꽃은 4월 하순에 황녹색으로 피</li> <li>· 꽃은 2가화(二家花)임</li> <li>· 화서는 총상화서로 자화서(雌花序)의 길이는 5cm 정도이며 선모가 있음</li> <li>· 열매는 난형이고, 7월에 적색으로 익음</li> </ul>	중부이북 표고 200~1,200m	심산 수림하
서양까치밥 나무(구우즈 베리)	<ul style="list-style-type: none"> <li>· 가지는 회백색(灰白色)이고 잎이 달린 마디에 1~3개로 갈라진 날카로운 가시가 있음</li> <li>· 잎은 호생하고 장상이며, 3~5개로 갈라짐</li> <li>· 잎의 길이 2~3cm</li> <li>· 잎 끝은 둔두, 기부는 심장형</li> <li>· 잎의 가장자리에 둔한 톱니가 있고, 양면에 털이 많음</li> </ul>	<ul style="list-style-type: none"> <li>· 꽃은 4~5월에 백녹색으로 피</li> <li>· 화서는 총상화서로 한 개의 화서에 2~3개의 꽃이 피</li> <li>· 꽃은 양성화로 아래로 처짐</li> <li>· 열매는 구형 또는 난형으로 지름 2cm 정도로 크고 약간의 털이 있음</li> <li>· 열매는 7~8월에 적색, 황색 또는 녹색으로 익고 수박같은 줄무늬가 있음</li> </ul>	유럽	토심이 깊고 비옥한 사질양토