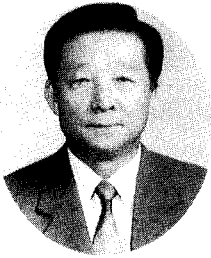




기획시리즈



김 사 일

전 임업연구원 산림환경부장

### ○ 종류와 생육특징

붓드레아속에는 낙엽성, 반상록성 및 상록성관목이 대부분이고, 교목성은 드물며, 초본(草本)에 속하는 것도 있다. 가지는 네모가 나 있고, 잎은 대생(對生)하거나 가끔 호생(互生) 또는 른생(輪生)하기도 한다. 꽃은 가지 끝에 정생(頂生)하고, 화서는 원추화서(圓錐花序)가 대부분이나, 총상화서(總狀花序)의 종형(鐘形) 또는 구형(球形)인 것도 있으며, 꽃색은 자색, 홍색, 황색, 백색 등 다양하다. 분포지역은 아시아, 북미, 남미, 남아프리카 등으로

〈표 1〉 붓드레아의 종류

국명	학명	일본명	영명
자색붓드레아	<i>Buddleia davidii</i> FRANCH.	フサフヂウツギ	Orange-eye Butterfly Bush.
일본붓드레아	<i>Buddleia japonica</i> HEMSLE.	フヂウツギ	Japanese Butterfly Bush.
백색붓드레아	<i>Buddleia asiatica</i> LCUR.	ニホヒフヂウツギ	White Butterfly Bush.
소엽붓드레아	<i>Buddleia lindleyana</i> FORTUNE.	타우프ヂ우ツギ	Lindley butterfly Bush.
등근붓드레아	<i>Buddleia globosa</i> HOPE.	타마프ヂ우ツギ	Globe butterfly Bush.
홍색붓드레아	<i>Buddleia colvillei</i> HOOK f. et THOM	베니바나프ヂ우ツギ	Colvills Buddleia

# 새로운 조경수(ⅣXⅡ)

## — 붓드레아(취어초) —

100여 종이 생육하고 있고, 많은 원예품종이 개발되어 절화(切花)용으로 재배되고 있으며, 속명의 붓드레아(*Buddleia*)는 영국의 식물학자 ADAM BUDDLE(1660~1715)씨의 이름에서 딴 것이다.

그리고 이 나무는 독(毒)이 있어 나무를 잘라 잘게 썰어 찌어서 개울물에 풀면 물고기가 죽는다고 하여 취어초(醉魚草)라 부르기도 한다. 현재 우리나라에 도입되어 재배 식재되고 있는 붓드레아는 중국 사천성(四川省)이 원산지인 *Buddleia Davidii*의 기본종과 그 품종으로 Purple prince(농자색의 꽃, 화서의 길이 25cm), Peace(순백색의 꽃, 화서의 길이 30~40cm), Facinating(담홍색의 꽃,

화서의 길이 35~45cm), Fortune(등색의 꽃, 화서의 길이 30~45cm), Flaming violet(선홍색의 꽃, 화서의 길이 30~45cm), White profusion(순백색의 꽃, 왜성으로 수고 0.9m) Royal red(자홍색의 꽃)등이 있다.

### ○ 조경수로서의 활용가치

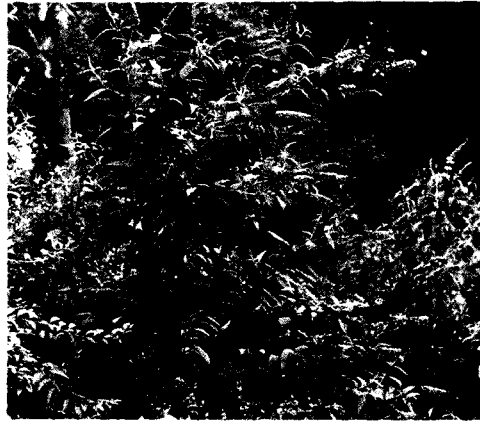
붓드레아 종류는 100여 종이나 되고, 새로 개발된 재배품종(栽培品種)과 종간잡종(種間雜種)도 많으며, 주로 열대(熱帶), 아열대(亞熱帶) 지방에 생육하고 있는 상록(常綠) 및 반상록의 종류가 대부분이고, 온대, 한대(寒帶) 지방에서 노지(露地) 생육이 가능한

종류는 그리 많지 않으며, 주로 절화용(切花用)으로 재배·식재되어 왔다.

붓드레아는 꽃색이 다양하고 달콤한 향기가 있을 뿐 아니라 화기(花期)가 7월~10월까지로 대단히 길어서 조경수로 개발의 여지가 많으며, 줄기의 밑부분에서 맹아(萌芽)가 많이 발생하여 덩불을 형성하기 때문에 도시공원 산책로변의 생울타리, 도로, 철로, 가로변의 경계수(境界樹)는 물론 도시내를 흐르는 하천변의 공한지 및 제방(堤防)의 경관조성용으로 유망시되는 수종이며 단목(單木)식재 보다는 군식(群植)을 하는 것이 좋고, 집단으로 군식을 할 때는 꽃을 색깔별로 구분하여 군식을 하든가 꽃 색깔이 혼합되게 군식을 하여도 좋을 것이다.

### ○ 번식 및 양묘방법

붓드레아의 번식은 종자과종 및 삽목(插木)으로 번식할 수 있으며, 종자에 의한 실생묘양성(實生苗養成)은 9~10월에 잘 익은 열매를 채취하여 종자를 탈각(脫却)한 후 정선(精選)하여 보관하였다. 이듬해 4월 상순경 온실 및 비닐하우스내의 파종상(播種床)에 5mm 정도의 두께로 이끼나 버미큘라이트를 깔고 그 위에 종자를 파종하고 분무기로 상면(床面)이 건조하지 않도록 관수를 잘 하여야 한다. 파종 후 20~25일이면 종자가 발아하고, 파종 후 2개월 후(6월경)에 본포(本圃)에 이식



▲ Buddleia Davidii 'Royal Red'의 개화전경  
▶ B. D. 'Royal Red'의 꽃과 화서



▲ Buddleia Davidii 'Peace'의 개화전경  
▶ B. D. 'Peace'의 꽃과 화서



한다. 실생묘 양성을 위한 종자는 종자채취후 1년이 넘지 않는 새종 자라야 하며, 채취 후 1년이 넘은 묵은 종자는 발아력이 쇠퇴하여 발아하지 않는다. 삽수(插穗)에 의한 삽목묘양성(插木苗養成)은 노지삽목(露地插木)보다 온실 및 비닐하우스내에서의 삽목이 활착율이 높다. 삽수는 반드시 당년생 가지로 조제하여야 하고, 온실에서는 4월, 노지에서는 5~6월경에

새로 자란 새가지를 10cm 정도의 길이로 잘라서 삽수 및 밑부분에 토경단(土瓊團)을 달아 삽목을 한 후에 3일간 물을 주지 말고 그 이후부터 매일 1회씩 관수를 하면 10~15일이면 뿌리가 나기 시작하고, 30일정도 지나서 본포에 이식한다. 연중 꽃이 계속 피게하여 절화용(切花用)으로 사용할려면 온실내서 재배하는 것이 좋다.

〈표 2〉 수종별 특성

수종명	잎과 가지	꽃과 열매	분포지역	생육입지
자색붓드레아	<ul style="list-style-type: none"> <li>• 활엽낙엽관목으로 수고 2.5~5m 정도 자람.</li> <li>• 가지는 네모가 나 있고, 어린가지에 잔털이 있음.</li> <li>• 잎은 대생(對生)하고 잎자루가 없음.</li> <li>• 잎모양은 난상피침형(卵狀披針形), 예침두, 원저.</li> <li>• 잎가장자리에 톱니가 있는 것도 있고, 없는 것도 있음.</li> <li>• 잎의 길이 10~25cm, 폭 2~4cm.</li> <li>• 잎표면은 암녹색, 뒷면은 회백색</li> <li>• 내한력이 강함.</li> </ul>	<ul style="list-style-type: none"> <li>• 꽃은 7~10월에 피고 꽃색은 자색임.</li> <li>• 꽃은 통형(筒形)이고 길이가 8mm.</li> <li>• 화서는 정생원추화서(頂生圓錐花序).</li> <li>• 화서끝이 약간 아래로 처짐.</li> <li>• 화서의 길이 10~25~70cm.</li> <li>• 꽃에는 달콤한 꽃향기가 있음.</li> <li>• 열매는 난형(卵形)</li> </ul>	중국	습기가 많은 석력지(石礫地)
일본붓드레아	<ul style="list-style-type: none"> <li>• 활엽낙엽관목 수고 0.6~1.5m.</li> <li>• 가지는 네모가 지고 어린가지에는 담갈색의 성모(星毛)가 조생(粗生).</li> <li>• 가지의 색은 대적갈색(帶赤褐色).</li> <li>• 잎은 대생하고 짧은 잎자루가 있음.</li> <li>• 잎의 모양은 광피침형(廣披針形), 장예침두, 예저.</li> <li>• 잎의 가장자리에 파도상 톱니가 있는때도 있고, 없는때도 있음.</li> <li>• 잎이 길이 7~15~20cm, 폭2~5cm.</li> <li>• 잎표면에 처음에는 짧은 갈색털이 있으나 차츰 없어짐.</li> <li>• 잎뒷면에는 담갈색 성모가 조생.</li> </ul>	<ul style="list-style-type: none"> <li>• 꽃은 7~10월에 피고 꽃색은 담자색임.</li> <li>• 꽃은 통형이고 길이가 15~20mm.</li> <li>• 꽃의 외면에 담갈색 털이 밀생하고 있음.</li> <li>• 열매는 삭과(朔果)로 난형(卵形).</li> <li>• 열매의 길이는 6~8mm.</li> </ul>	일본	햇빛이 잘드는 하천변
백색붓드레아	<ul style="list-style-type: none"> <li>• 활엽낙엽관목 수고 1~5m.</li> <li>• 가지는 네모가 지고 어린가지에는 갈색면모(褐色綿毛) 밀생.</li> <li>• 잎은 대생, 잎자루가 있고 잎모양은 피침형, 예침두, 예저.</li> <li>• 잎가장자리에 가는 톱니가 있기도 하고 없기도 함.</li> <li>• 잎의 길이 12~20cm, 폭 2~2.5cm.</li> <li>• 잎의 표면은 암록색이고 털이 없으며 뒷면은 백색 또는 대황색의 면모가 있음.</li> <li>• 내한력이 약해서 노지재배는 어렵고 절화용(切花用)의 시설재배에 적합.</li> </ul>	<ul style="list-style-type: none"> <li>• 꽃은 1~2월에 피고 꽃색은 유백색(乳白色)임.</li> <li>• 꽃은 통형이고 길이가 6~9mm.</li> <li>• 꽃의 외면에 연모(軟毛)가 있음.</li> <li>• 향기가 매우 짙다.</li> <li>• 화서는 원추화서로 액생 또는 정생(頂生).</li> <li>• 화서의 끝이 약간 아래로 처짐.</li> <li>• 화서의 길이 7~23cm.</li> <li>• 열매는 타원형삭과로 길이 6mm정도.</li> </ul>	동남아의 열대지방	습한석력지
소엽붓드레아	<ul style="list-style-type: none"> <li>• 활엽낙엽관목 수고 1~2m.</li> <li>• 작은 가지는 네모가 지고 처음에는 연한 털이 착생.</li> <li>• 잎은 대생하고 잎의 모양은 장타원형, 예침두, 설저(楔底).</li> <li>• 잎가장자리에 거칠은 톱니가 있음.</li> <li>• 잎의길이 4~10cm로 다른 종류보다 소형임.</li> <li>• 잎의 표면은 짙은 녹색이고 뒷면은 연한 녹색으로 연한 털이 들성듬성 나 있음.</li> </ul>	<ul style="list-style-type: none"> <li>• 꽃은 7~8월에 피고 꽃색은 담자색(淡紫色).</li> <li>• 꽃은 통형이고 길이가 15mm.</li> <li>• 화서는 직립총상화서(直立總狀花序).</li> <li>• 화서의 길이 7~30cm.</li> <li>• 절화용으로 재배.</li> </ul>	중국동부	햇빛이 잘드는 하천변의 습지
등근붓드레아	<ul style="list-style-type: none"> <li>• 반상록 관목이며 수고는 1~5m.</li> <li>• 어린가지에 대황색면모(帶黃色綿毛)밀생.</li> <li>• 잎은 난상피침형, 장예침두, 설저.</li> <li>• 잎가장자리에 둔한 톱니가 있음.</li> <li>• 잎의 길이 8~20cm.</li> <li>• 잎의 표면은 짙은 녹색, 뒷면은 대황색 면모가 있음.</li> </ul>	<ul style="list-style-type: none"> <li>• 꽃은 5~6월에 피고 꽃색은 등황색(橙黃色).</li> <li>• 화서는 두상화서(頭狀花序)로 구형(球形).</li> <li>• 화서의 직경 20cm.</li> <li>• 방향(芳香)이 짙다.</li> </ul>	칠레, 페-루	햇빛이 잘드는 석력지
홍색붓드레아	<ul style="list-style-type: none"> <li>• 낙엽관목이며 수고는 10m.</li> <li>• 어린가지에 대황색 털이 있으나 차츰 없어짐.</li> <li>• 잎은 타원상 피침형, 장예침두, 설저.</li> <li>• 잎의 가장자리에 가늘은 톱니가 있음.</li> <li>• 잎의 길이 17.5cm.</li> <li>• 잎표면에는 털이 없고 뒷면에는 털이 약간 있음.</li> </ul>	<ul style="list-style-type: none"> <li>• 꽃은 7~8월에 농홍(濃紅)색 또는 암홍자색.</li> <li>• 화통은 백색.</li> <li>• 화서는 원추화서로 하수(下垂).</li> <li>• 화서의 길이는 20~50cm.</li> </ul>	히말라야	습한 석력지