

특집

IMF체제와 자가배합사료 활성화

주문배합사료의 장단점 분석



한 영 근 박사

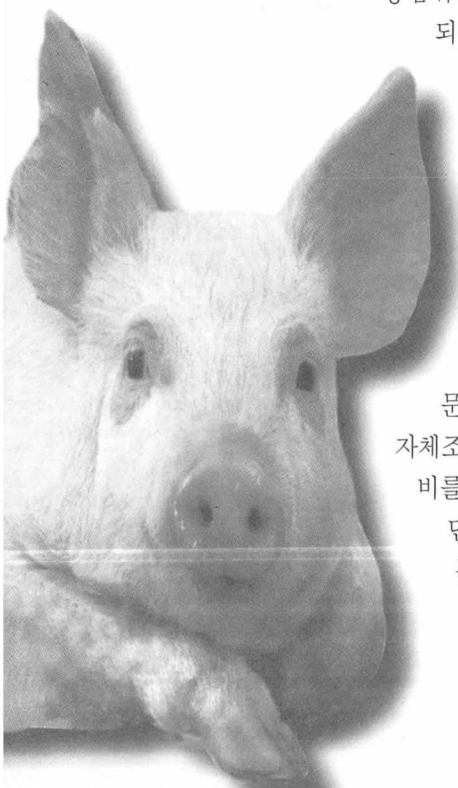
축협사료연구소

수요자의 요구에 따라 사료의 배합비 등이 결정되는 주문 배합 사료는 주문을 담당하는 주체 및 적용범위가 매우 다양한 형태로 생산되어 농장에 공급되고 있는 실정이다. 일반적으로 사료회사에서의 주문 배합사료라는 형태로 생산되는 사료는 크게 3가지 형태로 구분할 수 있는데, 첫째는 공장을 갖고 있지는 않으나 기타 부분은 사료회사와 유사한 조직을 갖는 단체에 의한 주문사료, 둘째는 한정된 원료와 자체조달 프리믹스를 이용한 배합비를 통한 생산공급을 의뢰하는 단체로 부터의 주문사료, 셋째는 일정 사료에 주문자가 요구한 프리믹스 만을 이용하

여 생산되는 주문사료이다. 사료주체와 적용범위를 막론하고 주문사료는 생산공정에서의 오류를 제외하고는 품질과 원료비에 대한 책임을 주문자 스스로가 져야한다는 부담은 있으나 주문자의 요구에 맞는 사료를 공급받을 수 있다는 점에서는 상당부분 긍정적으로 평가되고 있다. 본란에서는 이러한 주문사료에 대한 장점과 주의해야할 점 등에 대해 간단하게 열거해 보고자 한다.

1. 사육하고 있는 돼지의 유전능력에 적합한 사료

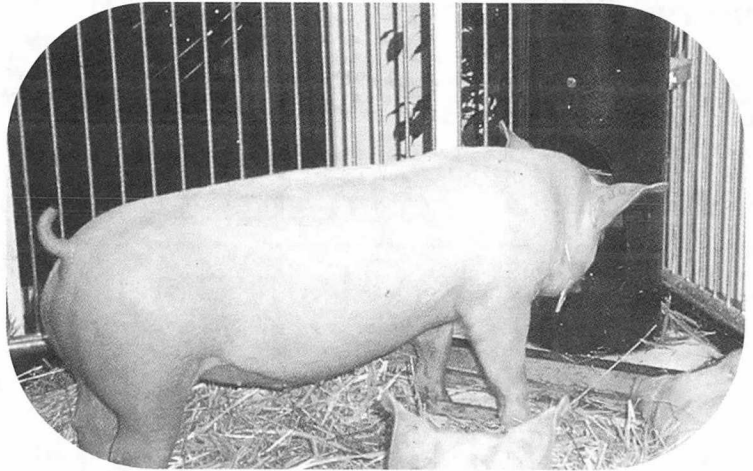
사육하고 있는 돼지의 성장능력, 특히 살코기 축적능력은 농장별 및 돈군중에서도 많은 차이를 나타내고 있는데, 증체가 잘되는 살코기형 돼



지일수록 섭취하는 사료의 이용효율이 높으며 도체의 정육률이 높아서 경제적인 잇점이 크다. 살코기 축적능력이 우수한 돼지일수록 아미노산(단백질)의 요구량이 높기 때문에 이에 적합한 사료의 공급 및 급여 체계를 갖는 것이 중요한데, 이러한 작업을 성공적으로 수행하기 위해서는 우선 농장에서 사육하고 있는 돼지의 품종이 가능하면 균일해야 하고 이들 품종에 대한 살코기 축적 능력 등에 대한 자료가 확보되어 있어야 한다.

다음으로는 이러한 자료와 농장의 목표 증체율, 사료섭취량 등을 기반으로한 사육단계별 영양소요구량을 설정한 후 사료배합비를 작성해야 할 것이다. 사료배합비를 작성하기 위한 각종 사료원료에 대한 영양소함량, 가격 및 가공방법 등 전문분야에 대한 자세한 사항은 논외로한다 할지라도 최소한 앞에 열거한 사항들에 대한 농가별 주문형태가 이루어지지 않고 일정한 단체 등을 통한 획일적인 배합비에 의한 주문사료 형태는 다양한 규격의 시판사료를 각 농장에 적합한지를 스스로 판단하여 결정하는 것보다 오히려 불리할 수도 있다.

사육하는 돼지의 유전적 능력 외에도 암수 및 거세 유무에 따라서도 사료의 규격은 달라



▲증체가 잘되는 살코기형 돼지일수록 섭취하는 사료의 이용효율이 높으며 도체의 정육률이 높아서 경제적인 잇점이 크다.

질 수 있는데, 농장에서의 분리 사육 체계가 완전히 갖춰지지 않은 경우에는 이에 적합한 주문사료에 대한 의미가 거의 없다.

2. 농장의 규모 및 돈 사이동에 적합한 사료

농장의 규모에 따라 차이가 있겠으나 많은 농장들이 육성비육돈을 사육하는데 있어서 자동급이 시설을 이용하고 있다. 같은 사료빈(동일 사료)에서 공급되는 사료에 의한 돈사내 돈방별 체중분포는 농장의 규모(모돈 수), 모돈의 생산성 및 돈사별 돈방수 구성에 의한 가축의 수용기간에 따라 차이가 있다. 모돈규모 및 모돈 두당 생산성(PSY)이 높지 않음에도 불구하고 하나의 자동라인

으로 공급 되어지는 돈방수가 너무 많으면, 입방시 체중과 출방시 체중 차가 너무 커지게 되기 때문에 한가지 사료만을 공급하는 경우 성장이 진행됨에 따라 영양소 특히 아미노산의 과부족 현상이 발생하게 된다.

이러한 경우에는 자동급이 시설을 추가하여 사료 종류별로 공급되는 체중분포를 줄여준 다음 이에 적합한 시판사료를 선택하여 공급하든지 주문사료 형태로 가는 것이 좋다. 가장 이상적인 경우는 체중의 분포에 따른 적절한 영양소의 균형을 가진 사료를 선택하여 세분화시켜 공급함으로써 영양소의 이용효율을 높이고 동시에 분뇨로 배출되는 질소 및 인의 양을 감소시키는 급여방법인데, 기본적인 원리는 체중이 증가할수록 사료내 에너지에

대한 아미노산의 비율이 낮아 지도록 해야한다는 점이다. 이는 여러종류의 주문사료를 취하지 않더라도 아미노산 함량이 높은 사료와 낮은 시판 또는 주문사료를 이용 농가에서 직접 적정비율로 배합하면서 급여하는 방법으로 해결할 수도 있으나, 농장의 형편상 그리 간단하지는 않은 문제이다.

3. 농장의 경영 및 돈육 마케팅 전략에 맞는 규격의 사료

농장의 여건 및 돈육시장에 따라 사료의 규격을 변경시킴으로서 두당 수익을 극대화시킬 수 있다. 일반시판 사료의 경우 특별한 경우를 제외하고는 판매회사에서 제시한 급여 프로그램에 포함된 일정한 체중범위에서의 목표생산성 달성을 위한 최소가격배합비로 운영되고 있다.

돈가의 변동 및 예측가에 따른 사료규격의 변경과 함께 사료비 및 사료품질의 변화를 통한 두당 수익을 극대화 시키는 일은 이론적으로는 가능할지 모르나 실제적인 면에서는 상당히 어려운 작업에 속한다. 이러한 작업을 수행하기 위해서는 농가단위에서의 사료 급여량 조절에 필요한 자료가 완벽해야 하고 동시에 능동적인 변

경이 가능해야 한다.

또한 사육하고 있는 돼지에 대한 능력과 농장자체 환경변화에 의한 생산성 변화 및 돈가 예측이 정확해야 한다. 개별 또는 집합농장이 생산한 돼지를 좀더 좋은 가격으로 판매하기 위해 자체 유통조직과 함께 차별화된 돈육품질로 마케팅을 열어가기 위해 대부분 사료부

일반적으로 사료회사에서 주문 배합사료라는 형태로 생산되는 사료는 크게 3가지 형태로 구분할 수 있는데, 첫째는 공장을 갖고 있지 않으나 기타 부분은 사료회사와 유사한 조직을 갖는 단체에 의한 주문사료, 둘째는 한정된 원료와 자체조달 프리믹스를 이용한 배합비를 통한 생산공급을 의뢰하는 단체로 부터의 주문사료, 셋째는 일정 사료에 주문자가 요구한 프리믹스만을 이용하여 생산되는 주문사료이다.

분에서의 다양한 방법을 동원하게 되는데, 이러한 특수상황에는 주문사료 형태가 적합하다 할 수 있다.

4. 한정된 정보와 인력

주문을 하는 당사자(개인 또는 단체)는 일반적으로 원료사료의 품질, 가격, 생산공정 등에

대한 상세한 정보가 제한될 수밖에 없다. 따라서 참여농가를 많이 확보한 조합 등의 단체에서 시행하고 있는 형태(사료주문에 필요한 전문인력 확보)를 제외하고는 대부분 가격과 품질이 비교적 잘 알려진 한정된 원료만을 통한 주문사료 형태가 이루어지고 있는 형편이다. 일부에서는 배합비 작성을 위한 컨설턴트 등을 고용하여 주문사료의 제조를 의뢰하기도 하나, 이 역시 대부분 정보와 관리 등에서 한정적인 경우가 대부분이다. 대부분의 품질이 인정되는 사료를 생산하는 공장에서는 품질이 우수한 사료 자원의 저가구입 및 가공, 전문인력을 통한 지속적인 연구개발, 품질향상 및 원가절감을 시도하기 때문에 자체 노하우의 축적이 많다.

이러한 노하우는 쉽게 노출될 수 없는 사업체의 자산이기 때문에 이를 토대로한 사료의 생산을 통한 판매가에는 소프트웨어 관리비용이 산정된다. 주문사료의 생산을 의뢰하기 전에 주문 당사자가 생각해야 할 점은 앞에 열거한 사항 외에도 사료선택의 다양성, 회사별 판매가격, 지불조건에 따른 구입단가의 변화 등을 꼼꼼히 따져 보아 결정하는 것이 좋다. **養豚**