

한국교원대학교 부속 월곡초등학교 시설종합기본계획 연구요약

Schematic Design Study for the Renewal of Wolkock Primary School

임 창 복* 이 상 호**
Yim, Chang-Bok Lee, Sang-Ho
박 주 헌*** 황 지 현****
Park, Joo-Hun Hwang, Jee-Hyun

1. 서 론

충청북도 청원군 강내면 소재하는 한국 교원대학교 부속 월곡초등학교를 대상으로 한 이 연구는, 미래사회의 주역이 될 초등학생들로 하여금 기존의 주입식 교육을 벗어나 창조적 사고능력과 지적능력을 신장시킬 수 있는 선진 교육특성에 적합한 현대식 교육시설을 갖춘 열린 교육공간을 계획하고자 하는데 그 목표를 두었다. 즉, 종래의 교육의 고정적인 교실편성이나 딱딱여진 수업시간, 동일진도의 일체수업에서 탈피하여 학습의 진행상황이나 학습 상태에 맞추어, 집단, 내용, 시간 등을 탄력적이고 다양하게 편성할 수 있는 열린 교육의 장을 실현하고자 하였다.

또한, 학교시설이 지역주민에게 활용될 수 있도록 개방함으로써, 학교의 지역커뮤니티 중심시설로서의 역할을 정립하고 나아가 최근 강조되고 있는 사회교육 및 평생교육이 행해질 수 있는 다목적 시설을 갖춘 교육의 장으로서의 초등학교를 계획하고자 하였다.

청원군 강내면은 청주시에 인접하여 있어 점차적으로 인구증가가 예상되고 실제 본교의 학군내에서도 잇달은 아파트 건설과 입주로 인해 학생수가 급격히 증가하는 추세를 보이고 있다. 따라서 본교 기존의 학교시설만으로는 학생을 수용하는데 한계에 와 있으며, 학습증설이 시급히 요청되고 있는 실정이다. 더욱이, 본 월곡초등학교 본관 건물인 1971년-1973년에 걸쳐 증축된 벽돌조 건물로서 노후도가 심하여 학생들이 면학분위기가 저해되고 있고, 안전사고의 우려가 있는 건물로서 시급히 개축해야 할 필요가 있다.

연구는, 우선 관계자를 대상으로 한 인터뷰 조사결과와 관련문헌 및 관내 자료를 입수, 정리, 분석하여 연구의 기본개념의 정립과 계획의 기본방향을 설정하였으며, 현지답사를 통한 실측 및 사진촬영을 통해 학교주변의 상황을 분석 정리하였다.

특히, 계획안은 초기의 배치계획부터 수시로 실무자들과의 협의를 거침으로써 요구조건이 충분히 반영될 수 있도록 신중한 진행과정을 거쳤다. 이로써 중간연구보고단계에서 이미 최종안의 방향을 설정할 수 있어 계획안에 충실을 기할 수 있었다.

* 정회원, 성균관대 건축공학과 교수
** 정회원, 연세대 건축공학과 교수
*** 교육부 고등시설과 사무관
**** 교육부 고등시설과 과장

2. 주변환경 분석

2.1 충북 강내면의 특성

월곡초등학교가 위치한 곳은 행정구역상으로 충청북도 청원군 강내면 월곡리며 경부축과 영동-호남축의 집합지로서 국토개발의 중심지이며 서울로부터 직선거리로 140km정도 떨어져 있다. 강내면에는 교원대학교가 위치해 있으나 대학배후지역으로서의 기능은 미비하여 도시계획적 측면의 개발의 추진이 필요한 것으로 보인다. 2차 세력권은 대중교통으로 교통거리 30분대 안의 지역으로서 청주와 조치원이 있다. 3차 세력권은 교통거리 1시간권내의 생활권으로서 대전, 천안, 공주, 송탄 등의 5개시로부터의 접근이 가능하다. 부지 부근에 철도 간이역이 계획상에 있어 이에 대한 장치 활성화가 필요할 것으로 보인다.

또한 강내면의 가구는 증가하는 추세에 있으며, 앞으로 강내면과 강외면을 통합하여 오송 신도시를 건설계획으로 부가적인 인구증가가 있을 것으로 보인다.

2.2 충북 강내면의 교육 및 시설현황

월곡초등학교를 중심으로 반경 4km안에 소재한 교육시설들을 현재, 초등학교가 5개교, 중학교와 고등학교 1개교, 대학교 1개교, 유치원 3개소가 분포해 있다. 월곡초등학 주변은 시외지로서 근린시설지역과 주거지역을 제외하고는 농림지역과 임야로 이루어져 있어 사회기반시설이 매우 열악한 실정이다. 주목할 만한 문화시설로는 교원대학교내의 부설박물관과 충청전문대학내의 부설박물관이 있다.

3. 월곡초등학교 시설의 현황과 문제점

3.1 학생 및 교직원 현황

〈학생수 및 학급수 (1997년 3월 현재)〉

학년 구분	1	2	3	4	5	6	계	평균	유치원			
	2	2	2	2	2	2			4세	5세	계	
학급	2	2	2	2	2	2	12					
학생 수	남	64	40	38	54	47	50	293	24.4	8	33	41
	여	48	40	52	45	52	32	269	22.4	12	27	39
수 계	112	80	90	99	99	82	562	46.8	80			

〈취학예정 학생수(96학년도-2001학년도)〉

학년도별	96	97	98	99	2000	2001	비고
1학년 취학아동 생년월일	89.3.1- 90.2	90.3.1- 91.2	91.3.1- 92.2	92.3.1- 93.2	93.3.1- 94.2	94.3.1- 95.2	
충북 청원군 강내면	학천리	1	3	3	3	1	4
	사인리	3	10	4	5	7	6
	석화리	9	10	12	20	12	8
	월곡리	48	61	47	49	43	49
	담연리	10	16	10	12	14	11
	월탄산	3	1	0	1	0	0
신축	홍은	0	7	6	5	4	4
APT	한빛	0	25	22	21	20	20
합계(1학년) 학생수	74	133	104	116	101	102	

〈교직원 현황〉

	초등학교			유치원			양 호 교 사	서 무	영 양 사	과 학 조 교	기 능 직	조 리 원	계
	교 장	교 감	주 임 교 사	교 장	원 감	교 사							
남	1	1	4	7	(1)			1			3		17
여			1	2		1	3	1	1	1		4	14
													21

3.2 대지 조건

3.2.1 대지의 주변환경

가. 동선의 현황 및 문제점

학생들은 통학시에 북쪽에 위치한 정문을 통하여 들어와 본관의 세 현관을 이용한다. 자동차의 경우, 정문으로 진입하여 동쪽길을 따라 이동하여 주차장에 주차를 시키게 되는데, 이 동쪽 길은 유치원생의 급식시 동선이나 학생들의 등교동선과 겹치므로 매우 위험하다. 또한 보행자를 위한 보도가 깔려있지 않아 바람에 먼지가 많이 날려 위생상 좋지 않으며, 특히 화장실이 건물 외부에 별도로 위치되어 있기 때문에 학생들이 이용동선도 상당히 길어져 매우 불편한 상황이다.

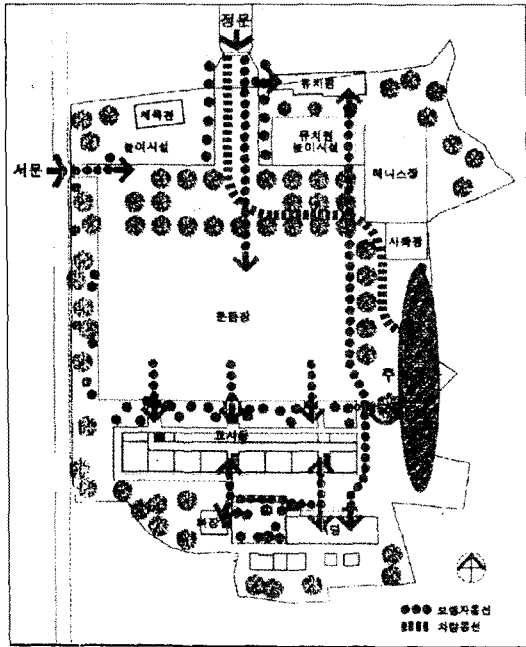


그림 3.1 동선도

나. ZONNING

계획부지는 기존학교시설 용지로서 부지정지 상태가 양호하다. 부지내 각 시설은 크게 유치원과 놀이시설, 운동장, 교사동, 부대시설 존으로 나눌 수 있고 각 시설들은 북에서 남으로 차례대로 배치되어 있다. 교사동은 동서로 길게 배치되어 있으며 교사동 남측으로 식당과 화장실이 위치하고 있고 식당과 화장실은 화단으로 적절히 분리되어 있다. 각 존 들사이 는 나무의 식생으로 적절히 완충공간을 형성하고 있어 각 공간들의 배치가 양호한 것으로 생각된다.

다만 가장 문제가 되는 공간은 운동장 동측의 주차 공간으로서 동선의 혼재와 여유공간의 확보에 문제가 있으므로 계획시 정문 주변으로 이전하여 차량동선을 짧게 하고 건물 주변의 옥외 공간에 잔디공원과 휴식 공간을 확보할 수 있도록 해야 할 것으로 생각 된다.

3.2.2 통학현황

강내면은 면적에 비해 인구가 적기 때문에 면내의 초등학생들은 월곡초등학교, 강내초등학교에서 수업을 받고 있으며, 월곡초등학교는 그중 학천리, 석화리, 탑연리 등 면의 북쪽에 속하는 지역의 학생들을 수용한다.

월곡초등학교는 학교 북쪽을 지나는 도로로부터 약 100m 가량 떨어져 있기 때문에 긴 진입로를 연결 되어 있다. 정문 진입로는 약 6m 정도의 길로 자동차와 사람이 함께 지나다니고 있어 안전상 좋지 않다. 학교 북쪽을 지나는 왕복 4차선 도로는 통과 차량은 많은 편이 아니지만 지나가는 빠른 편이다. 또, 양편 보도가 매우 좁고 횡단보도 앞에 신호등이 설치되어 있지 않아서 학생들의 안전에 많은 문제가 있을 것으로 생각된다.

3.3 월곡초등학교(유치원포함)의 시설현황

가. 건물 현황

정문에서 본관을 바라볼 때, 오른쪽에 체육관과 왼쪽에 유치원이 있다. 본관건물은 운동장 북쪽에 운동장보다 높은 레벨이 위치하고 있다. 본관건물 뒤로 식당과 화장실이 각각 차양이 덮인 길로 연결되어 있으나 본관과의 연계성이 다소 떨어지는 것으로 보인다.

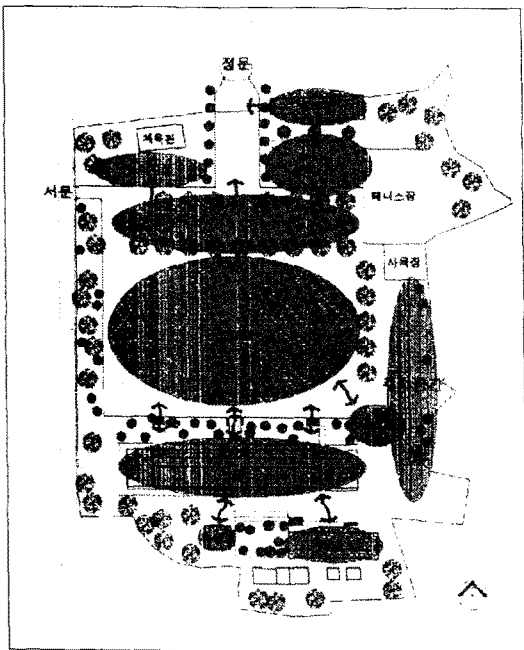


그림 3.2 ZONNING

〈건물 현황〉

용도	재료	지붕	층수	건축연도	비고
교사(본관)	시멘트벽돌	슬래브	2	1971.7.	1982년 중축 철근콘크리트
교사(식당)	시멘트벽돌	슬래브	2	1973.3.	
별관 (체육관)	시멘트벽돌	슬레이트	1	1968.6.	1977년 보수 지붕개량, 벽칠 공사
별관 (유치원)	시멘트벽돌	합석	1	1961.8.	
숙직실	시멘트벽돌	슬래브	1	1973.3.	
창고	시멘트벽돌	슬래브	1	1973.3.	
화장실	철근콘크리트	슬래브	1	1985.12.	1986년 구화장실 철거 1986년 3월 사용시작

〈건물별 면적〉

구분	초등학교	유치원	급식소	체육장	교정	실습실
면적(㎡)	3522	1620	607	7938	9100	1961

나. 운동장

운동장은 나무로 둘러싸여 있다. 운동장 오른쪽과 본관 건물 쪽은 화단이 운동장의 경계를 이루고 있으며, 정문 쪽과 주차장 쪽은 나무에 의해 영역의 경계를 이루고 있다. 운동장이 인도와 다른 기타 시설과 분리가 잘 되지 않고 있는데, 인조 가설물보다는 좀 더 자연스러운 방법으로 해결할 수 있는 계획이 필요하다.

다. 각실 현황

본관에는 12개의 일반교실과 교무실, 교장실, 서무실, 양호실, 과학실이 2개층에 나누어져 있다. 특별실과 컴퓨터실은 식당건물의 2층에 있다. 특별실과 컴퓨터실을 이용할 경우 학생들의 이동거리가 멀어 불편함이 있다. 또한 본관건물 사이로 지나가는 통로가 있기 때문에 학생들이 사용하는 복도가 끊기게 되며, 신발을 갈아 신어야 하는 번거로움도 생기고 있다. 화장실의 경우도 2층의 끝 교실 학생들이 사용할 경우 거리가 매우 멀고 불편하다. 본관건물, 식당건물, 화장실을 연계하는 평면배치 및 계획이 요구된다.

4. 월곡 초등학교 개축계획이 기본방향

4.1 열린교육에 따른 계획 조건

가. 학급증설 요구조건

〈아파트 신축 및 취학예정학생수 증가 현황〉

신축아파트	수용세대수	입주예정 일정	증가예정인구 (세대수×3.4)	국교증가예정아동수 (세대수×3.4×0.1021)	
한빛 아파트	350세대	96년말	1,190명 정도	120명	
홍은 아파트	76세대	96년도말	260명 정도	26명	
계	426세대		1,450명	146명	
				학년당 24명	
전출입증감	92	93	94	95	평균 +17명
	출 37, 입 56 +19	출 51, 입 66 +15	출 27, 입 51 +24	출 43, 입 53 +10	

〈예상 학습수 및 학생수(향후 6년간)〉

학년도별	96학년도	97학년도	98학년도	99학년도	2000학년도	2001학년도
학급수	12	16	24	24	24	24
학급당 학생수	43	40	30	31	30	30
예상 학생수	517	705	720	738	741	751

-97학년도에는 18학급 규모로 확대 후 98학년도 이후는 24학급 규모를 유지하도록 함.

나. 시설 및 환경확충에 관한 요구

〈건물에 대한 요구사항〉

구분	보통교실	특별교실				관리실					화장실	창고	강당		
		과학실	자료실	음악 미술 체육 어학	컴퓨터실	교장실	교무실	서무실	양호실	급식실				숙직실	
95년 현황	12	1	1	1	1	1	1	1	1	1	1	1	1	1	1
실당 넓이 (㎡)	63	81	32	80	120	32	63	32	32	259	28	84	42		

비고	본관건물 (노후)				신축건물				본관건물				신관	별동	협소
96년 확보 요구	18	1	1	1		1	1	1	1					1동	1동
실당 넓이	81	81	81	81		40	120	60	60						
97년 확보 요구	6	1	1	2											1동 1동
97년 이후	24	2	2	4	1	1	1	1	1	1	1	1	1	2동	3동 1동

'95년 12월 현재 본관 건물은 72년부터 연차적으로 건축된 건물로 부실하고 노후되어 개축 및 증축이 요구되고 있다. 체육시설로는 트랙, 필드경기장, 축구장 등을 필요로 하고 필수적으로는 배수시설, 녹음시설, 급수시설, 관람스탠드 등이 있었다. 그외, 대형조희대나 체육기구창고(대형), 실외화장실, 주차장 시설을 갖추하고자 하였다. 학교내 방송교육활동을 할 수 있는 3월 방송체제를 갖춘 시설도 아울러 필요로 하였다.

4.2 시설종합계획 방침 및 스페이스 프로그램

가. 토지 이용 계획

기존 학교시설 용지이므로 부지 정치 상태가 양호하며 건물측면의 부지를 주차시설 및 휴식 공간으로 최대한 확보한다.

나. 지역 계획

지역계획시 각 시설의 상호 간계 감안하고 완충공간을 설정하며 여유 공지를 확보하는데 있다.

다. 배치 계획

주변 여유 공간이 충분하고 시설이용이 편리한 배치를 하며 건물에 인접한 옥외공간에 잔디공간 설치와 휴식공간을 확보한다.

라. 조경 계획

전체적인 조경시설은 기본적으로 학교 조경계획과 조화를 이루게 하고 기존 주변의 지형과 경사지를 최대한 이용하여 휴식공간의 분위기에 알맞는 조경시설을 하여 쾌적하고 정서적인 면학분위기가 조성될

〈스페이스 프로그램(단위:제곱미터)〉

층별	실명	실수	단위면적	면적	비고
지하층	기계실	1	100	100	
	전기실	1	100	100	
	소계			200	
1층	보통교실	3	67.5	202.5	
	교사실	1	34	34	
	다목적실	1	202	202	
	과학실	1	135	135	
	기술실	1	101	101	
	준비실	1	45	45	
	사무실	1	45	45	
	교무실	1	101	101	
	인쇄실	1	20	20	
	방송실	1	40	40	
	휴게실	1	90	90	
	숙직실	1	34	34	
	양호실	1	34	34	
	사위실, 휴게실	1	34	34	
	화장실	4	34	136	
	소계			1,253.5	
2층	보통교실	6	67.5	405	
	교사실	1	34	34	
	다목적실	1	202	202	
	음악실	1	90	90	
	미술실	1	101	101	
	컴퓨터실	1	135	135	
	도서실	1	135	135	
	준비실	2	45	90	
	교장실	1	45	45	
	화장실	3	34	102	
소계			1,339		
3층	보통교실	9	67.5	607.5	
	교사실	1	34	34	
	어학연습실	1	101	101	
	시청각실	1	361	351	
	준비실	2	45	90	
	화장실	3	34	102	
소계			1,285.5		
합계				4,078	
공유면적				922	
총계				5,000	

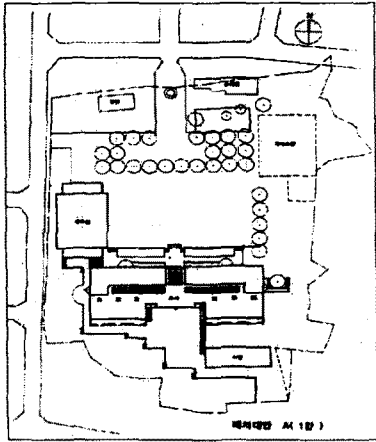


그림 5.1 배치대안 A(1안)

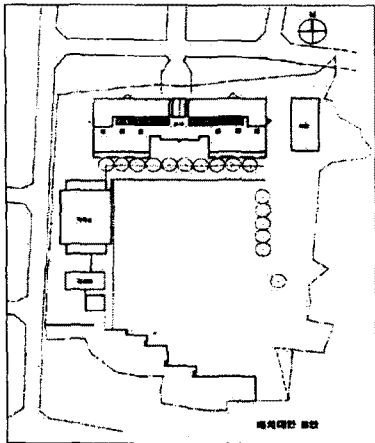


그림 5.2 배치대안 B안

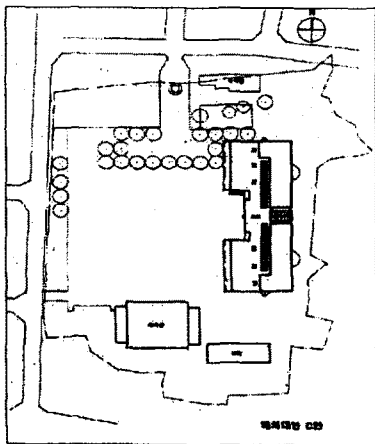


그림 5.3 배치대안 C안

〈건물배치 대안 검토〉

	A안	B안	C안
	남측 배치	북측 배치	동측 배치
배치의 특색	<ul style="list-style-type: none"> 교사등을 기존 교한 곳에 위치 간선도로의 소음 원으로부터 이격시켰으며 기존남향 전정을 이용하고 기존 식당시설의 활용가능 기존 수목을 대부분 보존가능 	<ul style="list-style-type: none"> 전형적인 북측교사동, 남측운동장의 형식으로 배치하며 기존학교의 형식과는 유행적인 일치가 이루어지고 있으나 간선도로로 부터의 소음이나 수목의 보존이 문제가 되고, 기존 식당의 신축이 필요 	<ul style="list-style-type: none"> 서향을 향한 교사동으로 바람직하지 못한 일사가 들어오고 부분적으로 수목이 제거되어야 하는 배치
교실의 향	○ (남향)	○ (남향)	△ (서향)
교문 어프로치	○ 기존정문/서측부출 입구	△ 기존정문/서측부출 입구	○ 기존정문/서측부출 입구
운동장의 위치	○ 기존수목으로 북풍을 부분적 방지	○	○
기존 수목의 보존	○ 100% 보존가능	× 30% 보존가능	△ 50% 보존가능
기존 식당의 이용	○ 기존식당 이용가능	× 식당신축 필요	△ 기존식당 이용가능
기존교사 이용	△	○	○
기존 남향 전정	○	×	△
주변의 압박감	○	△ 정문에서 위압감	○
체육관의 위치	○	○	○
검토과제	<ul style="list-style-type: none"> 간이 교실 마련후 철거하는 방안과 교사의 반을 철거후 공사하는 방안의 장단점 검토가 필요함 	<ul style="list-style-type: none"> 북측에 교사가 위치한 관계로 소음이 예상되고 상당한 수목의 철거가 예상됨. 	<ul style="list-style-type: none"> 기존시설의 이용이 가능하다. 서향교실의 문제 수목의 철거예상

수 있도록 기능성과 심미성, 경제성이 충족되도록 한다.

5. 계획안

5.1 건물배치 대안

건물 배치대안은 주어진 부지여건과 이용가능시설인 기존식당의 위치 그리고 양호한 기존식재상황을 고려하여 다음과 같은 세가지의 대안을 마련하였다.

가. 배치 대안 검토 결론

1997년 8월 21일 청주시 소재 한국 교원 대학교 제 1대학 교양학관에서 배치계획안과 건물 계획안에 대한 발표가 마련되었다. 그 발표결과 앞서 검토된 결과와 같이 현재의 교사가 있는 지역에 교사건물을 배치하게 되는 A안이 가장 좋은 것으로 평가되었으나, A안 배치의 경우 학생수업에 지장을 주지 않으려면, 기존건물의 북쪽 운동장에 간이 건물을 마련하는 방안과 그리고 기존건물을 한꺼번에 철거하지 않고 반씩 나누어 철거하면서 새로운 교사를 완공하는 방안을 생각해 볼 수 있다. 그러나 어느 것이 보다 현실적 방안으로 타당할 것인지에 대해서는 예산규모와 집행방식을 종합적으로 연계 검토한 후에 구체적 방안을 선정하기로 하였다.

5.2 계획안(제1안)

5.2.1 계획기본개념 및 면적표(제1안)

월곡 초등학교는 다음과 같은 계획목표와 기본 개념을 근거로 계획안이 마련되었다.

가) 계획목표

- 열린 교육환경의 조성
- 지역사회로의 개방
- 전통과 현대의 조화

나) 계획기본개념

- 학습가로(Learning Street)의 도입

학생들이 내부에서 오가며 다양한 체험을 할 수 있도록 Sky-Light가 있는 가로를 조성한다.

이 가로에서는 학습과제의 전시는 물론 외부로부터의 작품이나 자료전시도 가능하며 학생들간에 자유롭게 수업의 활동을 할 수 있도록 한다.

• 저학년과 고학년의 분리

본 계획안에서는 학년별 영역이 명확히 구분되어 있다.

1학년, 2학년은 1층에, 3학년, 4학년은 2층에, 5학년, 6학년은 3층에 마련해 두면서도 공용시설로 적절히 분리해 두어 영역성이 보다 확실하게 마련하고 있다.

• 학년별 교사실과 준비실 마련

학년별로 교사실과 준비실을 마련하여 열린 교육(Open School)을 효율적으로 지원할 수 있도록 하였다.

• 일반교실 계획

1학년과 2학년의 경우 남쪽에 원형 알코브를 마련해 두어 꿈을 가꿀 수 있는 코너를 마련하였다.

그리고 물사용공간(Wet Area)을 마련해 두어 학습과정에서의 편의는 물론 손을 씻는 습관을 기르도록 한다.

• 작업테라스 공간의 확보

1학년과 2학년의 일반교실과 연계된 옥외공간에는 작업테라스를 마련해 두어 수업에 필요한 옥외작업 활동은 물론 정규수업시간외에는 놀이공간으로도 이용될 수 있다.

• 교실과 연계된 다목적공간

열린 교육을 위해 교실과 연계된 다목적공간을 마련한다.

특히 2층의 3학년, 4학년 다목적공간의 경우 상부에 천창(Sky Light)을 두어 교육과 학습활동의 중심이 되게 한다.

• 짧은 복도에 의한 고학년 영역구성

5학년, 6학년은 3층에 마련해 두어 저학년과는 활동 영역이 구분되게 하였으며, 긴복도를 지양하고 짧은 복도를 활용, 학년별 영역성이 높도록 마련하였다.

• 도서실은 학교의 중심시설

1층 중앙에 부분적으로 2개층 높이가 되는 개방형 도서관을 마련해 두어 학습복도나 옥외테라스에서 오며가며 부담없이 학과시설을 가까이 하도록 배려하였다.

특히 도서실은 Audio-Visual 시설도 갖추어 학생들의 최신시설에 대한 욕구를 충족하도록 한다.

• 특별교실은 1층에 마련

어학실습실, 컴퓨터실, 시청각실 등 특별교실을 1층에 마련해 학생들의 사용을 용이하게 할 뿐만 아니라, 지역사회로 개방했을 경우에도 접근이 용이하도록 마련하였다.

• 음악교실의 위치

특별교실 중 음악교실은 소리가 많이 날 수 있으므로 기존식당 2층 부분의 음악실을 계속 사용하는 것으로 계획한다.

이를 위해 2층 연결복도를 마련해 두어 접근성과 환경의 다양성을 높일 수 있도록 마련하였다.

• 학생회의실

고학년생을 중심으로 각종 회의나 특별수업을 진행할 수 있도록 마련된 공간으로서 다목적으로 사용이 가능하다.

• 옥상정원의 마련

저학년 2층 산부는 옥상정원으로 마련하여 고학년들이 사용하도록 하였다.

• 다목적 체육관

체육관으로 마련되었으나 관람석과 무대를 두어 각종 대형 실내 교육장으로 활용함과 동시에 지역주민을 위한 시설로도 쓰일 수 있도록 외부에서의 진입이 용이한 곳에 계획하였다.

• 경제적 간리

전체적으로 통풍이 원활하게 이루어지도록 천창에는 별도의 개폐식 창을 만들어 두었다.

특히 여름철에 교장실이나 교무실 등에서는 에어컨 사용이 예상되므로 인근에 발코니를 만들어 분리형 설치가 용이하도록 하며, 건물 외관의 보호도 이루어지도록 배려하였다.

• 장래의 증축에 대비

현재 1개학년 3학급으로 계획되어 있으나 장래 4학급으로 증가되는 경우 2개층 부분에 6개 교실을 확보

하면 되므로 운동장의 삭감없이 그리고 외관의 변화 없이 증축에 대비할 수 있다.

■ 계획면적 대비표

(단위: m²)

실 명	최초프로그램면적	계획안 1	비 고
보통교실	1,215	1263	각 학년별에 따른 다양한 모듈체계로 계획
다목적실	404	540	열린교육에 따른 다목적실의 적극적 활용
교사실	102	127.5	
준비실	225	47	자료실, 다목적실 등 이용가능
도서실	135	137	
어학실습실	101	94.5	
시청각실	351	114.75	
컴퓨터실	135	76.5	
미술실	101	94.5	
과학실	135	72	
기술실	101	72	
교무실	101	65.25	
서무실	45	29.25	
교장실	45	36	
휴게실	90	74.5	
방송실	40	29.25	
인쇄실	20	29.25	
숙직실	34	18	
사위실	34	12	최초프로그램은 사위실에 휴게실 포함
양호실	34	24.75	
기계실	100	112.5	
전기실	100	50	
화장실	340	291	
음악실	90	-	기존 식당 2층의 음악실 사용
승강기	-	15	
자료실	-	20.25	
발코니	-	24.75	
학생집회실	-	58	
전시실	-	60	
소 계	4,078	3,588.5	
공유면적	922	1,326.75	
총 계	5,000	4,915.25	

- 체육관 겸 강당 1,285.05㎡
- TOTAL: 계획 1안 총계면적 + 체육관면적 = 6,197.75㎡

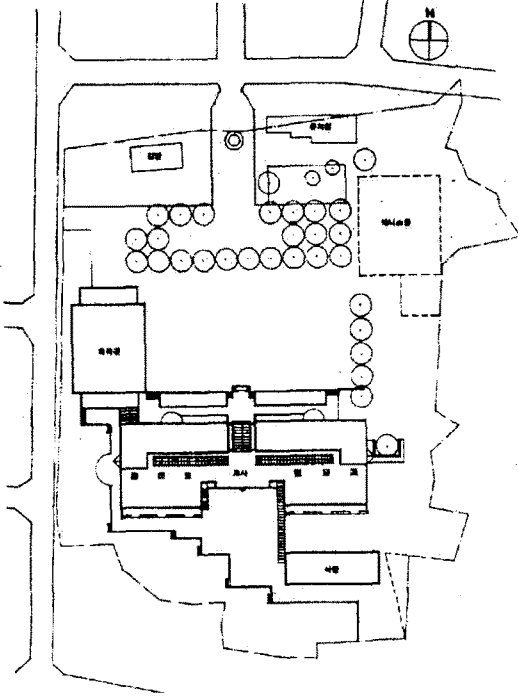


그림 5.4 배치도

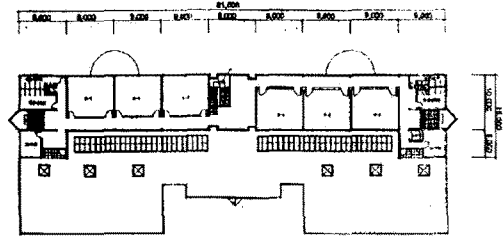


그림 5.7 3층 평면도

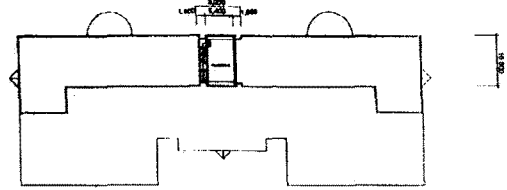
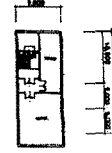


그림 5.8 옥상 및 지하층 평면도

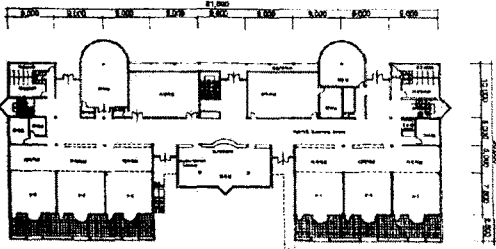


그림 5.5 1층 평면도

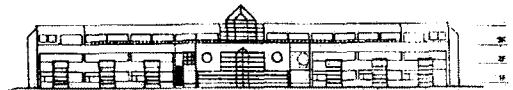
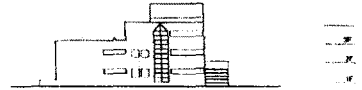


그림 5.9 남측 및 동측 입면도

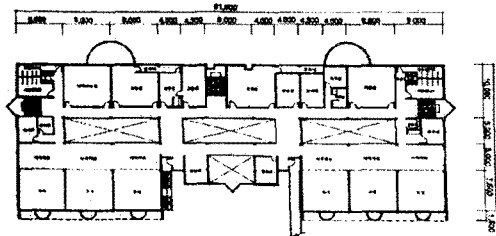


그림 5.6 2층 평면도

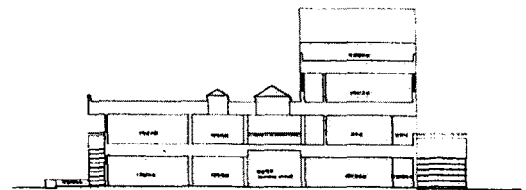


그림 5.10 단면도

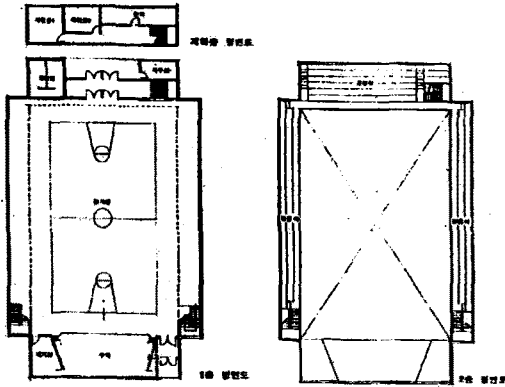


그림 5.11 체육관 평면도

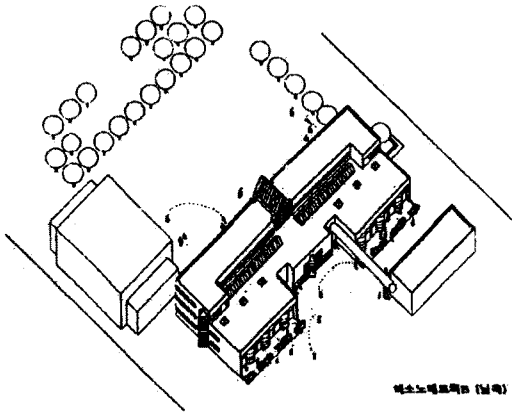


그림 5.12 남측 AXONOMETRIC

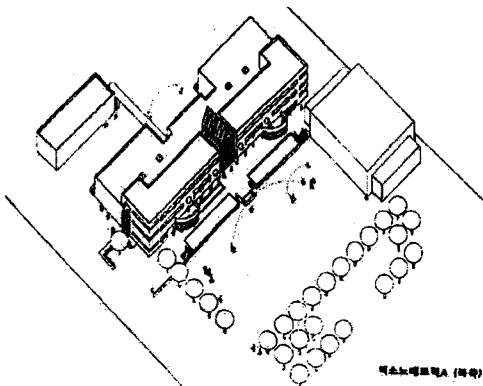


그림 5.13 북측 AXONOMETRIC

6. 철거 및 신축계획

월곡초등학교의 신축을 위해서는 다음과 같은 3가지 방안이 검토된 후 예산 내역과 규모에 따라 선택될 수 있다.

- 방안 1: 체육관을 먼저 건립하여 4개 교실을 마련하고, 기존 식당 2층 부분도 교실로 개조(3개)하여 7개 교실을 확보한 후 현재의 건물을 철거하고 시공하는 방안 → 2부제 수업
- 방안 2: 기존 식당 2층(3개발)과 기존 강당(2개반)을 이용하되 모자라는 교실은 간이 건물로 운동장에 마련한 후 시공하는 방안
- 방안 3: 기존 건물 절반을 철거한 후 기존 시설을 이용하면서 부분시공방식으로 시공하는 방안

참고문헌

1. 유덕인, 『어린이 개성을 살리는 열린 교육』, 교학사, 1995.
2. 下山田 小學校, 『山田市立下山田小學校 建築基本構想』, 1996. (일본어)
3. 長倉康彦 편저(김종영, 김승제, 류호섭, 김수암, 최병관 역) 『학교건축의 변혁: 열린 교육의 설계·계획』, 국제, 1995.
4. 鈴木成文의 2인 저, 김광문의 3인역, 『건축계획』, 세진사, 1992.
5. 한국교원대학교 부속 월곡초등학교, 『1997학년도 교육과정 중심의 학교교육계획서』, 1997.
6. 한국교원대학교 부속 월곡초등학교, 『월곡교육』, 1997.