

# 도서관 홈페이지 설계에 관한 연구 - 인터페이스와 정보자료구성을 중심으로

## A Study on the Design of Library Homepages

이 란 주 (Lan-Ju Lee) \*

윤 소 정 (So-Jung Yoon) \*\*

### 목 차

- |                  |                |
|------------------|----------------|
| 1. 서론            | 3. 도서관 홈페이지 분석 |
| 1. 1 연구의 필요성과 목적 | 3. 1 인터페이스     |
| 1. 2 이론적 배경      | 3. 2 정보자료구성    |
| 2. 연구방법          | 3. 3 도서관별 특징   |
| 2. 1 표본선정        | 4. 결론          |
| 2. 2 연구방법과 제한점   |                |

### 초 록

본 연구에서는 도서관 홈페이지의 효율적인 활용을 위하여 도서관 홈페이지가 갖추어야 할 기본 지침을 제공하고자 한다. 국내의 7개 도서관 홈페이지를 사례연구로 선정하여 도서관 홈페이지의 인터페이스 측면과 정보자료구성 측면을 중심으로 조사 분석하였다. 선정된 도서관 홈페이지는 정보자료 구성상 5가지 공통된 서비스로 그룹지을 수 있으며 한편 고유한 특징도 갖고 있었다. 연구결과는 도서관 홈페이지 제작시 고려해야 할 제반 사항들을 제시하고 있다.

### ABSTRACT

The purpose of this study is to increase the effective utilization of library homepages by providing design guidelines. Seven of the library homepages are selected and have their menus of library homepages analyzed. Each library homepage has its own distinct characteristics, however the library homepages do share five common services: User Service, OPAC, CD-ROM Search, DB Search, Related Sites, Other Services. The result of this study can be used as the basic data for researching of library homepage's interface designs and collection development of electronic information.

\* 동덕여자대학교 문헌정보학과 부교수

\*\* 동덕여자대학교 문헌정보학과 석사과정

접수일자 1998년 11월 7일

## 1. 서론

### 1. 1 연구의 필요성과 목적

인터넷의 활발한 이용으로 도서관의 기능이 근본적으로 변화되고 있으며 도서관의 정보자료의 구성에도 큰 변화를 보이고 있다. 더욱이 월드 와이드 웹의 확산은 Lynch의 논문 (1993) “네트워크 시대의 도서관의 역할과 학술적 의사전달의 변화”에서 지적한 “transformation” (도서관의 기능에 있어 근본적인 변경을 뜻함)을 더욱 가속화하고 있다. 점차적으로 보다 많은 전자 정보자료의 선택은 도서관의 모든 기능에 영향을 주고 있으며 전통적인 도서관에서 전자도서관으로의 전환을 위한 개념적인 구상이 필요하다.

이러한 환경하에 도서관은 자관의 홈페이지를 구축함으로써 도서관 이용과 정보자료의 접근을 보다 편리하고 신속하게 서비스하고 있다. 현재 우리 나라의 약 190여개 대학 홈페이지가 네트워크 상에 뜨고 있으며 각 도서관 사이트에서는 온라인 정보검색서비스를 제공하고 국내 다수의 도서관과 링크시키고 웹사이트를 추천하고 있다. 이러한 도서관 홈페이지는 주로 사서들이 운영하고 있으며 크게 온라인 참고봉사, 이용자교육, 정보자료 제공의 목적으로 사용된다 (안인자, 1998). 전자환경에서는 정보자료에 대한 접근과 소장의 공존형태로 변화하고 점점 접근에 대한 비중이 높아지고 있는 상황이다 (임석중, 김성희, 1998). 여기서 정보자료의 범위를 확대된 개념으로 볼 때 전통적인 정보자료, 전자 정보자료, 도서관 홈페이지를 통한

이용자를 위한 사서의 참고봉사까지도 포함한다 (Nisonger, 1997).

오늘날도 여전히 도서관의 기본목적은 이용자에게 그들이 원하는 정보요구를 만족시켜주는 것이기에 도서관 홈페이지의 효과적인 설계와 구성은 도서관의 기본 목적을 수행하는데 직접 관련되어 있다. 따라서 본 논문의 목적은 도서관 홈페이지를 효율적으로 활용하기 위하여 도서관 홈페이지를 인터페이스 측면과 정보자료구성 측면을 중심으로 조사 분석하여 도서관 홈페이지 제작시 필요한 제안사항을 제공하고자 한다.

### 1. 2 이론적 배경

홈페이지에 관련된 국내 연구로는 김한용 (1994)에 의한 미국내 10대 유명도서관에 대한 소개와 소장 자료들의 특징과 접속 방법에 대한 논문이 있다. 박일중 (1996)은 국내의 문헌정보학과 홈페이지를 비교 분석한 후 국내의 홈페이지의 문제점을 지적하면서 효과적인 홈페이지의 설계와 비교적 상세한 지침서를 다음과 같이 제공했다: (1) 홈페이지의 설계와 내용에 있어서 이용자가 제안사항과 견해를 밝힐 수 있는 선택 항목을 프로그래밍으로 짜 넣어 들으므로 내용 수정시에 활용할 수 있도록 한다. (2) 홈페이지 파일에서, 어떤 세부 페이지로 들어가든 모든 페이지마다 이용자가 처음 페이지로 되돌아 올 수 있게 하는 부분(문자 혹은 아이콘 등을 이용한 링크)을 만들어 두어야 하는데 이는 파일내 모든 페이지의 끝부분에 있는 편이 좋다. (3) 초기화면이나 주 메뉴에 그림, 사

진 등을 너무 많이 넣어 홈페이지의 호출에 너무 많은 시간이 걸리지 않도록 하여야 한다. (이용자가 홈페이지에 접근하는데 여러 가지 하드웨어 상의 문제가 존재하므로 다량의 시간이 소요된다면 이용을 중단할 가능성이 많다.) (4) 홈페이지를 갱신할 때마다, 이용자에게 처음만들어진 날짜와 수정되어진 날짜를 지시해 주어야 하며 가능하면 자동으로 되어질 수 있도록 디자인하면 좋다. (5) 약자의 사용은 최대한 줄이되 사용이 불가피하다면, 이를 풀어 사용하거나, 잠재적인 이용자들에게 사용한 약자들이 익숙한 것이어야 하고, 내용을 이해하는데 어려움을 주는 약자의 사용은 가급적 피해야 한다. (6) 학교의 식별도 가능하도록 학교와 학과 이름을 반드시 북마크(bookmarks)제목 내에 넣어 두어야 한다. 또 다른 연구로 김선호 (1997)는 국내의 6개 인터넷 전자신문의 이용자 인터페이스를 홈페이지 중심으로 조사 분석하였다. 이 연구의 결과는 인터넷 전자신문의 표준화된 웹디자인을 위한 대안적 모델링을 제시하고 전자신문 기사의 검색교육 및 활용에 관심이 있는 사서에게 인터넷 전자신문의 이용자 인터페이스에 대한 기본적인 지식을 제공하였다.

가장 최근에 대학도서관 홈페이지에 수록된 내용을 중심으로 원격 정보이용교육 상황을 제시한 연구가 있다 (박은자, 1998). 그는 국내 도서관 홈페이지는 앞으로 외국의 경우와 같이 좀 더 이용자들이 실제 필요한 정보를 얻을 수 있도록 지적접근을 용이하게 해주는 항목을 포함해야 한다고 한다. 즉 도서관 홈페이지 기능은 단순한 도서관 안내 보

다는 정보이용안내와 함께 교육하는 단계로 전환되어야 한다.

한편 국내와 비교하여 국외의 경우는 홈페이지에 관련된 많은 논문들이 나왔으며 특히 Van Brakel (1995) 등은 WWW 홈페이지 파일 구축을 위한 지침서를 비교적 자세하게 제공하였다. 특히 효과적인 색상의 이용법을 다음과 같이 제시했다. 홈페이지 디자인의 효과적인 색상선택은 조심스럽고 수수한 색상을 사용하며 사용하는 색상의 숫자는 제한하라고 한다. 본문에서 동작상태의 변화를 표시하기 위해서는 색상의 변화를 주며, 하나의 화면에서 사용하는 색상의 숫자는 네 개 정도가 적절하다. 따뜻한 색상은 작동하는 것에 사용하고, 밝은 색상은 강조하는 곳에 사용하며, 청색이나 백색이 배경색으로 적격이다. 홈페이지 디자인에 대한 평가를 위한 또 다른 연구로 Vaughan-Nichols (1995)에 의하면, 홈페이지 구축에 앞서 어떤 특정한 홈페이지에 대한 뚜렷한 목표나 목적이 세워져야 훌륭한 홈페이지가 만들어질 수 있다고 한다. 홈페이지 디자인에 관련된 연구는 아니지만 CD-ROM을 비롯한 각종 데이터베이스들의 인터페이스에 대한 평가와 설계에 대한 연구에서 Rowley (1997)는 메뉴 구조의 간단 명료성, 이해하기 쉬운점, 도움 서비스의 충실도 등을 제시하였는데 이는 도서관 홈페이지 평가에도 활용할 수 있다.

## 2. 연구방법

### 2.1 표본선정

본 연구에서는 도서관 홈페이지 구축에 관한 기초자료를 수집하려는 의도에서 사례 연구 방법을 이용하여 시스템이 비교적 안정적으로 정착된 곳으로 동덕여대 덕성여대 이화여대 서울대 성균관대 포항공대를 선정하였다. 또한 대학도서관은 아니지만 최초의 디지털도서관인 LG상남도서관을 포함시켰다. 동덕여대는 연구자들이 속한 도서관이라는 점에서 선정하였고 덕성여대는 대학 규모 면에서 동덕여대와 비슷하므로 비교하기 위한 의도로 선정하였다. 이화여대는 전자의 여대들 보다 좀 더 규모면에서 큰 도서관으로 선정하였다. 서울대와 성균관대는 규모면에서 큰 도서관의 모형으로 선정하였고 포항공대는 특수대학의 성격을 띄고 있는 대학중에서 공대성격이 두드러지는 면을 고려하여 선정하였다.

### 2.2 연구방법과 제한점

연구 목적을 위하여 관련된 선행연구를 기초로 도서관의 홈페이지를 직접 탐색 이용하면서 관련 사항에 대하여 조사 분석하였다. 각 도서관의 홈페이지가 각각 다른 수준 혹은 단계를 취하고 있어 홈페이지 초기화면인 1단계 구성과 그 다음 세부항목인 2단계의 각 구성 메뉴의 제공 서비스 내용을 조사 분석하였다. 그리고 마지막으로 다양한 세부 서비스 제공에 있어서 몇몇 특징적인 접근점

이 각각의 도서관에서 어떻게 행해지고 있는지를 중심으로 비교하였다. 분석에 있어서 크게 두가지 측면인 이용자 인터페이스와 정보자료 제공 측면을 중점적으로 다루었다.

한편 인터넷 상의 웹자료는 끊임없는 시스템 개발과 자료의 변화에 따라 그 구성도 시시각각 변화하고 있다. 즉 도서관이 이관을 하는 경우, 새로운 자료를 추가 갱신하는 경우, 기술적인 문제를 보완하는데 있어 각 도서관 홈페이지의 구성은 변화하고 있으며 그 노드가 변하는 경우도 있다. 그 실례로 연구 도중에 동덕여대의 여성학 도서관이 신설되어 웹사이트에 추가 등록되었으며, 덕성여대는 구성의 대폭적인 변화를 보였으며 기술적인 서비스 내용도 변화하였다. 그러므로 본 연구에서 제시된 내용들은 최신성을 기조로 하지만 계속 변화될 수 있다는 문제점을 수반하고 있다. 또한 서울대와 같이 여러 분관에 대한 자료는 제외하고 주로 중앙도서관을 중심으로 조사하였다.

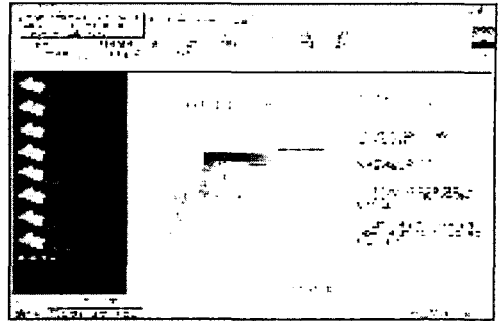
## 3. 도서관 홈페이지 분석

### 3.1 인터페이스

인터페이스 분석을 위하여 기존의 일반적인 인터넷 인터페이스 평가에 사용된 기준과 도서관 홈페이지의 인터페이스만의 고유한 평가기준을 고려하여 다음과 같은 7가지 기준들을 만들고 이 기준에 의하여 선정된 7개 도서관을 조사 분석하였다

1) 대학 홈페이지와 도서관 홈페이지간의

링크여부: 이용자들의 접근이 더 많은 대학 홈페이지상에서 도서관 홈페이지로 이동이 쉽도록 링크해 놓았는지에 대한 평가와 도서관 홈페이지상에서 대학 홈페이지로 이동할 수 있는 기능을 말한다.



- 2) 시스템과 이용자간의 communication 기능: e-mail, 게시판 등을 통해 이용자의 문의, 요구사항을 말할 수 있는 시스템과 이용자간의 대화기능을 할 수 있는 공간이 필요하며 단순한 이용에 관한 사항이외에 참고봉사로의 확대가 요구되는 기능이다.
- 3) 시스템 수정 갱신 주기 수록 여부: 시스템의 수정된 날짜를 기록함으로써 자료의 최신성에 대해 이용자를 만족시키기 위함이다.
- 4) 도서관 홈페이지에 대한 도움서비스의 충실도: 도서관 홈페이지가 자관의 도서관구조에 대한 도움말을 수록했는지와 시스템 사용의 도움말을 제공하고 있는지 평가.
- 5) 메뉴구조: 메뉴구성의 체계성과 구조가 간단하고 접근이 용이한지에 대해 살펴보는 항목이다.
- 6) 디자인의 효과적인 색상선택
- 7) 멀티미디어 가능 여부(다매체 정보제공: 사진정보, 그림정보, 음성정보)

### 3. 1. 1 동덕여대

대학교 ((<http://www.dongduk.ac.kr>)  
 도서관 (<http://202.20.119.17>)

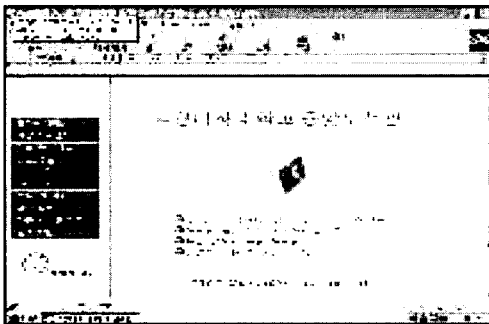
동덕여대 홈페이지는 (1) 대학 홈페이지와 도서관 홈페이지간의 링크여부에서 대학 홈페이지에서 도서관 홈페이지로는 “도서관”이라는 메뉴가 있어 쉽게 연결이 가능하나 도서관 홈페이지에서 대학 홈페이지로의 링크는 되어 있지 않고 각 세부항목에서 도서관 메인메뉴로의 이동은 부분적으로 링크해 놓았다. (2) 시스템과 이용자간의 communication기능면에서는 “e-mail(kdj@www.dongduk.ac.kr)” 기능을 설정해 놓아 문의 할 수 있고 “알림터” 항목에서는 열린게시판의 역할을 하는 곳으로 이용자가 시스템에 대한 개선, 문의사항을 할 수 있고 응답받을 수 있다. (3) 시스템 수정, 갱신 주기, 수록 여부는 “해외학술잡지”에서 갱신날짜(97.1.)가 수록되어 있다. (4) 도서관 홈페이지에 대한 도움서비스면에서는 홈페이지 자체에 대한 도움말 기능은 설정되어 있지 않아 시스템 사용에 대한 이용자 교육이 부족하다. (5) 메뉴구성은 도서관D/B검색, 도서관이용안내, 정보검색실, Electronic Library, CD-ROM검색, 알림터, 해외학술잡지, 국내학술지 및 논문, Other Website 의 9가지 대항목으로 구조가 비교적 간단하고 접근이 용이하다. 메뉴구성

면에서 “정보검색실”이라는 대항목아래 “이 곳에 가면”이라는 중항목에서 제공하는 다양한 사이트 제공과 “Other Website”의 대항목에서 제공하는 관련사이트의 구성면에서 대, 중, 소의 체계적인 구성이 미흡하다. (6) 디자인의 효과적인 색상선택면에서는 까만색 바탕에 빨간색의 글자를 쓴 메인메뉴로 시작하는데 주로 네가지 정도로 색상의 숫자를 제한하고 있었고 “해외학술잡지”는 6가지 이상의 색이었다. (7) 멀티미디어 기능면에서는 plug-in의 설치로 동영상과 사진을 수록한 CD-ROM을 제공하고 있다.

### 3. 1. 2 덕성여대

대학교 (<http://www.duksung.ac.kr>)

도서관 (<http://library.duksung.ac.kr>)



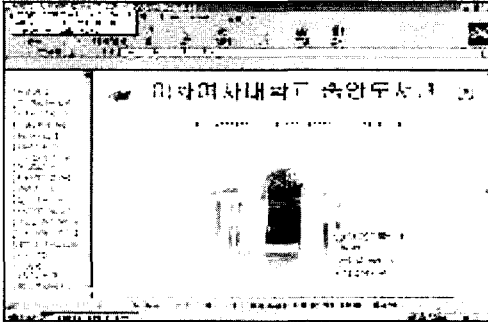
(1) 대학 홈페이지와 도서관 홈페이지간의 링크여부는 대학 홈페이지에서는 “도서관 Homepage”라는 메뉴가 있어 쉽게 연결되어 있으나 반대로 도서관 홈페이지에서 대학 홈페이지로 이동할 수 있는 항목은 주메인 메뉴항목에 학교마크로 아이콘만이 설정되어 있다. 세부항목중에서는 단지 “CD-NET검

색”, “건의사항”, “가볼만한 홈페이지”에서는 대학 홈페이지로의 연결기능을 작동시킬 수 있다. (2) 시스템과 이용자간의 communication기능에서는 각 메뉴아래 설정되어 있는 “여기”라는 부분을 클릭하거나 링크되어 있는 e-mail ([ogee@center.duksung.ac.kr](mailto:ogee@center.duksung.ac.kr))로 문의사항이나 요구사항을 반영할 수 있다. (3) 시스템 수정 갱신 주기 수록은 “도서관 서비스”와 “가볼만한 사이트”에 “마지막 손질한날” (98.10.)이라고 제시하고 있는데 도서관의 전체적인 서비스제공날과 날마다 첨가제공되는 “가볼만한 사이트”의 갱신날짜가 알마되지 않아 자료의 최신성을 엿볼 수 있다. (4) 도서관 홈페이지에 대한 도움서비스면에서는 주메인 메뉴에 마우스를 대면 간략한 메뉴설명이 제시되어 홈페이지 메뉴사용의 이해도를 증가시키고 있다. (5) 메뉴구성은 도서관서비스, 소장자료검색, 연속간행물 검색, 미디어센터, CD-NET검색, Search-Bank, 대출연장, 신착자료검색, 자료구입신청조회, 가볼만한 홈페이지, 건의사항의 11가지 메뉴를 제공하고 있으며 비교적 구성이 체계적으로 분류되어 있고 구조가 간단하며 접근에 대한 이해가 쉽다. (6) 디자인의 효과적인 색상선택면에서는 파랑색과 하늘색의 푸른 색계통의 색상으로 대비를 주었고 보통 4가지 색상으로 제한하였으나 초기화면에서는 6가지 이상의 색상을 사용하였다. (7) 멀티미디어 기능은 plug-in을 설치하여 소리와 비디오를 들을 수 있다.

### 3. 1. 3 이화여대

대학교 (<http://ewha.ac.kr>)

도서관 (<http://ewhabk.ewha.ac.kr>)



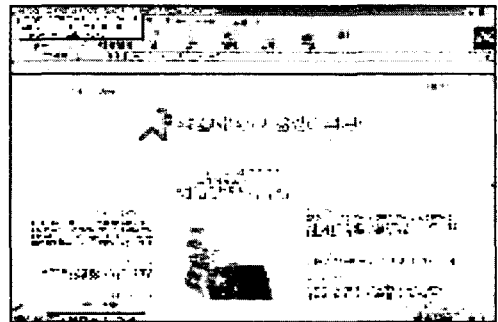
(1) 대학 홈페이지와 도서관 홈페이지간의 링크여부에서는 대학 홈페이지에서는 도서관 홈페이지로의 이동이 쉽지 않다. 구성면에서 도서관 홈페이지 서비스가 제공되는 부분이 명확하게 제시되지 않아 접근이 어렵다. 홈페이지상에서 “이화사이버캠퍼스→사이트맵→전자도서관으로 항해해야 하는 번거로움이 있다. 도서관 홈페이지에서 대학 홈페이지로의 이동은 타대학과는 달리 설정이 잘 되어 있다. 좌측에 링크되어 있는 “이화홈페이지”를 클릭하면 이동할 수 있는데 좌측에 주메뉴는 사라지지 않고 각 세부항목을 검색할 때에도 존재한다. (2) 시스템과 이용자간의 communication기능면에서는 e-mail([shin@mm.ewha.ac.kr](mailto:shin@mm.ewha.ac.kr)) 기능이 있고 “방명록”에서 시스템에 대한 요구사항이나 문의사항, 느낀점등을 자유롭게 이용자들이 신고 있다. 또한 문의전화번호(360-3145)도 수록되어 있다 (3) 시스템 수정 갱신 주기 수록 여부는 없다. (4) 도서관 홈페이지에 대한 도움서비스면에서는 타관과는 달리 해당 사이트에 대한 간결한 설명문을 수록하고 있

다. (5) 메뉴구성은 “홈페이지, 중앙도서관소개, 온라인목록검색, 학술정보CD검색, 도서관소개, 의학도서관, 도서관가족소개, 전자도서관, 교육매체원자료, 관련사이트, 신착자료조회, 구입희망도서신청, 구입희망도서조회, 개인대출상황조회, 사범대학자료조회, 방명록 열람, 방명록작성, 전산실소개, 이화홈페이지”의 19개 대항목으로 구성이 명확하게 구분되어 있고, 다양하게 많은 세부항목을 연결시키기 보다 도서관홈페이지의 내용을 한 눈에 볼 수 있는 간결한 구성을 취하고 있어 접근이 용이한 구조를 하고 있다. (6) 디자인의 효과적인 색상선택면에서 4가지 색상정도로 제한하여 간결한 맛이 있으며 중요사항은 빨간색으로 하여 인지가 쉽게 한면이 돋보인다. (7) 멀티미디어 기능 여부에서는 각 대항목아래 중항목들을 동영상으로 처리함으로써 항목선택의 인지가 쉽게 되어 있다.

### 3. 1. 4 서울대

대학교 (<http://www.snu.ac.kr>)

도서관 (<http://solarsnet.sny.ac.kr>)



(1) 대학 홈페이지와 도서관 홈페이지간의

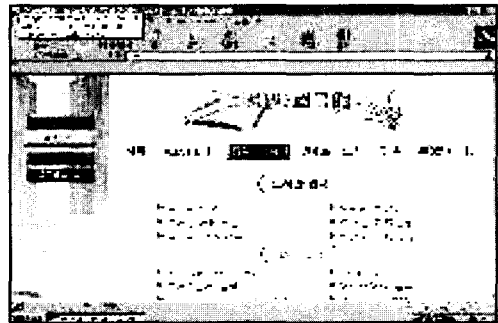
링크여부에서는 대학 홈페이지에서는 학교 소개→중앙도서관으로 이동이 가능하고 또한 생활정보 속에서 “서적 및 잡지/도서관 정보” 부분에 도서관정보란에 “서울대중앙도서관”으로 들어갈 수 있는 사이트가 마련되어 있다. 도서관 홈페이지에서는 좌측에 대학 홈페이지로 갈 수 있는 주 메뉴가 설정되어 있어 이동을 용이하게 한다. (2) 시스템과 이용자들의 communication기능에서는 하단에 직원 e-mail이 있어 관장실, 수서정리과, 정보관리과, 도서관운용자, 서무과, 의학분관, 농학분관, 치의학, 법학, 경영, 사회대분관의 직원 개인인마다의 e-mail 주소를 링크시켜 놓았다. 이용자들의 게시판기능적인 BBS에서 시스템에 대한 e-mail (webmaster@solars.snu.ac.kr) 주소를 제공하고 CD-ROM 등의 사용문의를 할 수 있도록 전화번호를 제시하였다. BBS는 이용자와의 커뮤니케이션을 담당하는 공간으로 세부항목으로 분류되어 있는데 “열린게시판, 생활정보, SOLARSnet에 한마디, 가볼만한 사이트 추천, 전자저널추천, 서울대학교 교내홈페이지등록, 대학 도서관홈페이지등록 여부가 있다. (3) 시스템 수정 갱신 주기 수록 여부는 각 사이트마다 하단에 수록(1997.7. )하고 있다. (4) 도서관 홈페이지에 대한 도움서비스면에서는 타기관이 자관의 도서관체제에 대한 도움말을 제공한 것과 달리 각 서비스에 대한 도움말을 충분히 제공하고 있어 이용자의 이해를 돕고 있다. (5) 메뉴구조는 다음의 10개의 항목으로 구성되어 있다. 해외 데이터베이스, CD-ROM, 주제별학술정보, 전문도서관, SOLARSnet, 데이터베이스, 전

자도서관, 도서관서비스, 인터넷, 한국학으로 나뉘는데 대항목과 그 항목에 대한 중항목이 초기화면에서 모두 제공되어 이용자가 전체 내용에 대한 이해를 도울 수 있고 대, 중, 소의 분류가 가장 확실하면서도 범위가 방대하여 구조상 가장 체계적이며 충실한 내용을 싣고 있다고 평가될 수 있다. 하단 중간 부분에는 “Search”가 마련되어 있어 중앙도서관 홈페이지 검색시스템의 역할을 하고 있으며 “서울대학교”라는 아이콘은 서울대학교 전체 홈페이지로 돌아갈 수 있게 설정되어 있다. (6) 디자인의 효과적인 색상선택면에서 3-5개 정도의 색상으로 제한을 두었고 특별히 중요한 항목은 눈에 띄게 차별화된 색(빨간색, 파란색)등을 사용하였다. (7) 멀티미디어 기능으로는 관련사이트에서 동영상과 사진 정보를 볼 수 있다.

### 3. 1. 5 성균관대

대학교 (<http://www.skku.ac.kr>)

도서관 (<http://clweb.skku.ac.kr>)



(1) 대학 홈페이지와 도서관 홈페이지간의 링크여부에서 대학 홈페이지에서는



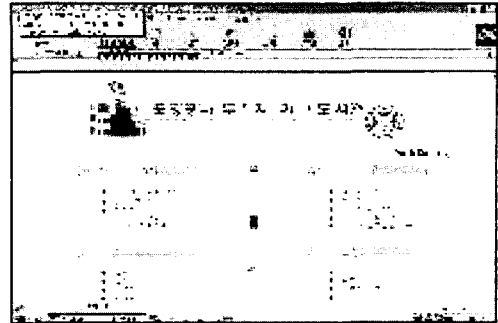
KOREAN을 선택하고 우측상단에 있는 도서관을 선택하면 성균관대 인문사회과학도서관으로 접속이 가능하다. 도서관 홈페이지에서 대학 홈페이지로의 링크는 주메인메뉴에서는 좌측에 링크되어 있지만 일단 세부항목으로 들어가면 그 기능이 없어진다. 그리고 우측에 있는 항목들은 Homepage로 링크되어 있는데 대학 홈페이지가 아닌 도서관 홈페이지로의 이동이다. (2) 시스템과 이용자간의 communication기능에서는 e-mail이 초기화면에서 링크되어 있고 전화번호(760-1187)도 제공한다. 이용자교육신청 이외에 시스템과 이용자간의 대화공간이 마련되어 있지 않다. (3) 시스템 수정 갱신 주기는 수록되어 있지 않다. (4) 도서관 홈페이지에 대한 도움서비스는 각 메뉴마다 짧게 수록하고 있다. (5) 메뉴구조는 좌측에 "성균관대 홈페이지, 과학도서관, 관련사이트, 검색엔진모음"과 우측에 도서관안내, DB검색, 신착 외국학술지 목차로 되어 있고 대항목과 중항목을 초기화면에서 모두 제시하므로 홈페이지 내용에 대해 이용자가 쉽게 인지할 수 있도록 되어 있고 메뉴구조는 비교적 간단하다. (6) 색상선택면에서는 4가지색 정도로 색상을 제한하였다. (7) 멀티미디어 기능으로는 plug-in 설치 후에 "존경각"의 고문서 자료 일부의 원문이미지를 제공 받을 수 있다.

### 3. 1. 6 포항공대

대학교 (<http://www.postech.ac.kr>)

도서관 (<http://www.postech.ac.kr/library>)

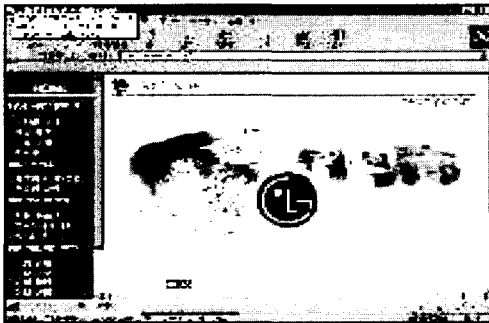
(1) 대학 홈페이지와 도서관 홈페이지간의



링크여부는 대학 홈페이지에서는 세부항목인 "관련사이트"중에 "도서관"을 선택할 수 있고 도서관 홈페이지에서는 대학 홈페이지로의 링크가 되어 있지 않다. (2) 시스템과 이용자간의 communication기능에서 e-mail(library@postech.ac.kr)과 "전자건의함"을 마련해 놓아 우편함으로 자동접속되어 있다. 이용자교육과 도서신청이외에 이용자의 전자게시판기능을 담당하는 사이트는 마련되어 있지 않다. (3) 시스템 수정 갱신 주기가 수록(1998.1)되고 전문연구정보센터와 Online정보관련 site등에 날짜가 수록되어 있다. (4) 도서관 홈페이지에 대한 도움서비스는 부분적으로 제공하였다. 서비스의 대항목 아래있는 원문복사, 대출/반납, 이용자교육, SDI에 대한 도움말은 제공된다. (5) 메뉴구조는 Resources, 관련 Site, 개요, 서비스의 4가지 대항목아래 세부항목이 한 화면 아래 보여진다. 이용자는 대항목을 클릭하여 세부내용으로 들어가야만 서비스 내용을 알 수 있는 타관에 반해 포항공대는 한 눈에 서비스 세부내역을 알 수 있어 이용의 편의를 도모하고 있다. 구조가 간단하고 접근이 용이하다. (6) 디자인의 효과적인 색상선택면에

서는 하얀색의 바탕위에 까만색의 글자와 부분적으로 파란색과 녹색등으로 중요점을 차별화한 깔끔한 색상으로 처리하였다. (7) 멀티미디어 기능면에서 포항공대는 도서관 안내도의 실별안내를 사진정보와 그림정보로 자세히 제공하고 있다. 타 대학이 주로 text 위주의 안내를 하고 있는 점에 비해 비교되는 점이다.

3. 1. 7 LG상남도서관  
(http://www.lg.or.kr)



LG상남도서관은 (1) 홈페이지와 세부항목의 항해중에 주메인메뉴로 돌아갈 수 있는 기능면을 살펴보면 좌측의 주메뉴가 사라지지 않아 상단에 HOME을 클릭하면 홈페이지 초기화면으로 돌아갈 수 있도록 설정해 놓았다. (2) 시스템과 이용자간의 communication기능은 e-mail이 webmaster라는 이름으로 링크해 놓았다. (3) 시스템 수정 갱신 주기는 “전자도서관강좌”에서 제공 (1997.6월, 9월등)일로 수록하고 있다. 정보서비스의 정보검색은 (1998. 10.16)일이다. (4) 도서관 홈페이지에 대한 도움서비스는 일반

인들을 대상으로 하는 것으로 세부사이트마다 간략하게 제공한다. (5) 메뉴구조는 대항목으로 5가지로 되어 있으며 LG에서 제공하는 문화사이트와 LG인의 소식 사이트가 도서관 홈페이지에 연결되어 있다. 정보서비스, 전자도서관포럼, 회원가입/정보변경, 정보의 바다로의 사이트와 이외에 미래의 얼굴, Cyber (LG인의 소식사이트)가 있다. (6) 디자인의 효과적인 색상선택면에서는 푸른색을 주로 하고 까만색의 글자를 통한 4가지 색 정도의 제한으로 효과적이다. (7) 멀티미디어 기능면에서 LG상남도서관은 “미래의 얼굴”이라는 잡지 사이트에서 동영상을 제공하여 시각의 즐거움을 증가시키고 있다.

3. 2 정보자료구성

도서관의 홈페이지는 그 도서관을 대표할 수 있는 내용을 제시하는 과정에 있어 다양한 형태의 구성을 취하고 있다. 그러나 각 항목의 상위개념과 하위개념의 구성상 다르게 배열하였지만, 그 구성상의 내용이 5가지 공통된 서비스로 그룹지울 수 있다: 1) 이용안내; 2) 자료검색 (OPAC); 3) CD-ROM검색; 4) 해외 DB검색; 5) 관련사이트; 6) 기타서비스.

1) 이용안내

이용안내는 모든 도서관 홈페이지에서 모두 제공하는 서비스로 이용을 편리하게 해준다. 단순히 이용안내에서부터 대출 반납에 관한 서비스 사항까지 이용안내 안에 묶어 구성상의 차이점을 보이고 있다.

동덕여대는 “도서관이용안내”에서 중앙도서관, 도서관이용 및 대출 반납규정안내, 정기간행물실 이용안내를 행하고 있으며 덕성여대의 “도서관서비스” 서울대학교 중앙도서관은 “SOLARSnet”에서 Solarsnet이란, 새소식, 이용통계, 알림이 이에 속하고 “도서관서비스”에서 QA자료이용과 도서관 안내가 이에 속한다. 성균관대학교 중앙도서관은 “도서관안내”가 이에 속한다. 이화여대는 “중앙도서관소개”가 이에속하고 포항공대에서는 “개요”에서 소개, 조직, 운영시간, 안내도, 소장자료안내, 통계와 서비스의 이용자교육이 이에 속한다. LG상남도서관은 “LG상남도서관은?”의 도서관소개, 제공정보, 이용안내, FAQ가 이에 속한다.

## 2) 자료검색 (OPAC)

자료검색은 도서관이 소장한 정보자료를 제공하는 것에서부터 타관의 자료나 종합적인 검색까지 영역이 확대되어 가는 추세이다. 동덕여대는 도서관DB검색에서 초보자용 검색, 명령어입력방식검색, 빈칸채우기방식 검색, 학위논문검색을 행하고 있고 덕성여대는 소장자료검색, 연속간행물검색, 신착자료 검색의 3메뉴가 이에 속한다. 이화여대도서관은 온라인목록검색에서 단행본, 학위논문, 정기간행물의 세분야를 선택한후 키워드방식, 저자, 서명 출판사항에 따라 검색하는 것으로 타대학과 다른 시스템을 사용하고 있다. 서울대는 데이터베이스라는 항목에 각 도서별로 나누어 구분하고 있는데 종합검색, 구간도서, 규장각도서, 법률문헌색인, 교내학술정보, 대학도서관종합목록, 국내외도서관, SOLARS, 개인정보관리, 그외가 이에 속한

다. 성균관대중앙도서관은 DB검색에서 학술DB검색(SIMSAN)이 있는데 동덕, 덕성과 같은 검색시스템을 사용하고 있고, 그외에 고서고문서 정보검색 분야가 따로 링크되어 있다. 포항공대는 Resources에서 소장목록 검색(OPAC)이 이에 속하고 LG상남도서관은 타도서관의 자료가 개방된데 반해 회원들에게만 정보를 제공하는 곳으로 정보서비스의 정보검색이 회원전용으로 운영되고 있다.

## 3) CD-ROM검색

CD-ROM검색은 크게 다음과 같이 4가지 방법으로 서비스를 제공하고 있다: (1) stand-alone workstations, (2) local area networks, (3) wide area network, (4) via Internet connection.

동덕여대는 CD-ROM검색을 CD-NETWORK SYSTEM부분에서 교내 이용자별 ID를 제공할 예정에 있으며 CLIENT프로그램은 이용자가 다운받아 실행 하여야 한다. CD-ROM접속에는 도서관내 이용자, 도서관 외부이용자, 타 대학 CD-ROM 이용(경희대)의 3가지로 나뉘어진다. 덕성여대는 CD-NET검색에서 검색이 가능한데 Slingshot을 다운로드 받은 후 실행할 수 있다. 위의 두 여대는 분야별로 소수의 CD-ROM 데이터베이스만 보유하고 있다.

이화여대는 학술정보 CD검색에서 중앙도서관 소장 단행본 CD-ROM은 (1) 백과사전; (2) 지도; (3) 역사/지리; (4) 문화/예술; (5) 어학교재/언어사전; (6) 과학/기술; (7) 기타로 분야별로 나누어져 있으며 중앙도서관 전자정보실에서 이용할 수 있다.

서울대는 CD-ROM검색은 환경설정 프로그램을 PC에 설치한 후 CD-ROM을 사용할 수 있으며 서울대학교 캠퍼스(관악, 연건, 수원)내에서 사용할 수 있는데 서울대학교 캠퍼스 이외에서 사용은 Dial-up(PPP접속)으로 하고 모뎀으로 접속하여 동시에 10명이 사용할 수 있다. 캠퍼스내에서만 사용가능한 CD-ROM의 세부항목은 알파벳순, 주제별, CD-ROM안내, CD-ROM사용안내, 그외의 다섯가지 하부항목으로 세분되어 있다. 주제별로는 Generalities 분야, Humanities 분야, Social Sciences 분야, Natural Science 분야, Technology 분야로 나뉘어져 있으며 네트워크 용으로도 33종이나 되어 방대한 정보자료를 제공하고 있다.

성균관대 중앙도서관의 CD-NET에서는 다양한 해외 CD-ROM 데이터베이스를 CD-ROM Networking Server(LanCD)와 Remote Application Server(WinFrame)을 설치하여 인터넷을 통한 고속의 CD-ROM 검색서비스를 제공하고 있고 그 외에 Search Bank, EBSCOhost Korea Server, IDEAL의 세가지 서비스가 있다.

포항공대는 정보서비스실에서 제공하는 학술정보 CD-ROM DB는 데이터의 성격에 따라 서지DB, 교육DB, 경영DB, Reference DB로 나누어 볼 수 있으며, 대상이용자별로는 일반이용자용과 업무용으로, 제공범위에 따라 Network용과 Standalone형태로 나뉜다. 서지 DB는 학술지의 논문, 회의록, 단행본, 보고서등을 그 대상으로 서지사항 및 초록등을 수록하고 있으며, 관심분야의 자료를 검색하고자 할 때 사용된다. 교육DB는 교육분

야의 DB를, 경영DB는 경영분야의 DB를 말하며, Reference DB는 사진, 연감등 참고자료를 DB화한 것을 말한다. 이러한 DB는 제공범위에 따라 Network용과 Standalone형태로 나뉘며 Standalone의 DB는 현재 정보서비스실에서만 이용할 수 있다.

LG상남도서관이 보유하고 있는 CD-ROM의 종류는 원문제공의 CD-ROM과 서지정보 제공 CD-ROM으로 나눌 수 있다.

#### 4) 해외 DB검색

동덕여대는 IDEAL과 Search Bank를 제공하고 덕성여대는 EBSCOhost, Search Bank, IDEAL, EI, Web of Science를 제공한다. 이화여대는 Core Biomedical Collection, 의학저널 15종과 전문DB를 제공하고 있다. 시스템체계가 가장 잘 이루어진 서울대 도서관 홈페이지는 해외 데이터베이스라는 사이트가 마련되어 있으며 이 사이트 아래 다시 5부분으로 세부사이트가 마련되어 있다: 1) First Search; 2) Uncover; 3) MEDLINE; 4) Search Bank; 5) 그외의. Search Bank 서비스는 서울대학교 캠퍼스내에서의 이용자에 한하는 제한점이 있으며 한국대학교서관 컨소시엄(KUCED)을 구성하여 공동으로 구독하고 있다. 성균관대는 Academic Press, PQD, Search Bank를 제공한다. 포항공대는 전체 DB사이트를 특별히 Resources DB검색이라고 마련하여 국내외를 총망라하고 있으며 공대적 성격에 맞는 DB가 주를 이룬다. 상용 Databank는 검색비용 때문에 이용에 익숙치 않은 최종 이용자가 직접 이용하는 것은 제한되어 있으며 검색전문가인 사서와 이용자가 서로 협조하여 검색을 진행

한다. 또한 검색비용의 정산을 위해 검색전 이용자는 정보검색 신청서를 작성하여 연구 책임자의 승인을 얻어야 한다.

#### 5) 관련사이트

대학도서관은 관련사이트를 링크하여 자관에서 얻을 수 없는 정보를 얻을 수 있도록 서비스를 확대하고 있는데 링크 숫자와 범위에 대해서는 각 대학마다 차이가 있다. 동덕여대는 관련사이트가 정보검색실의 이곳에 가면에 46개의 분야로 구분되어 수백종의 사이트가 연결되어 있다. 덕성여대는 “가볼만한 홈페이지”에서 대학, 도서관, 전자도서관 시범사업기관, 전자저널WebDB, 서점, 신문사/방송국, 공연 음악회 전시회 영화로 주제 분류를 하여 관련사이트를 링크하였다. 서울대는 국내검색엔진과 국외검색엔진의 소개와 함께 링크할 수 있게 되어 있다. 성균관대는 관련사이트에 도서관, 온라인서점, 학술논문 Database검색의 세가지 부분으로 나뉘어 서비스하고 있고 검색엔진모음에 국내정보 검색시스템과 국외정보검색시스템으로 나누어 링크되고 있다. 포항공대는 관련사이트에 국내외 도서관, 출판사, 특허Site/규격Site, 전문 연구정보 센터, Online 정보관련 Site를 제공하고 있다. LG상남도서관은 도서관, 학술정보, 인터넷 길잡이, 정보검색 글모음, LG그룹으로 나뉘어진다.

#### 6) 기타서비스

기타서비스로 각 대학의 특성을 나타내는 사이트가 구성되어 있다. 예를 들어 동덕여대는 여성학 도서관이 있으며 서울대의 한국학 사이트, 성균관대는 고문서를 제공하고 있고 포항공대는 공대성격에 맞게 특허 규격

사이트와 전문연구정보센터를 관련사이트로 지정하여 놓은 것 등이 다른 도서관과 비교될 만한 특성화를 시킨 것으로 지적할 수 있다. 이외에도 각 대학은 다른 대학에 없는 사이트를 준비하여 대학 특성을 대표할 만한 사이트를 준비하여 놓았다.

### 3. 3 도서관별 특징

#### 3. 3. 1 동덕여대

동덕여대의 특징적인 서비스항목은 인터넷 가상도서관을 각 분야별로 나누어 알파벳순으로 링크시켜 놓은 Electronic Library와 “이곳에 가면”의 46개 분야의 다양한 사이트 제공이다.

#### 3. 3. 2 덕성여대

덕성여대의 특징적인 서비스 항목은 소장 자료검색이 35개 대학과 기관중 선택 지정하여 검색하거나 종합검색할 수 있고, 가볼만한 홈페이지에서 191개 국내, 750여개 국외대학뿐만 아니라 국내 연구소, 해외도서관, 전자도서관시범사업기관, 전자저널, Weid원문 정보시스템, 서점, 9개신문사, 방송국, 공연 음악회 전시회 영화분야별로 다양한 사이트가 링크되어 있다.

#### 3. 3. 3 이화여대

이화여대 특징적인 서비스는 학술정보CD 검색이 1,600여종의 전문을 검색가능하고 신착자료조회, 구입희망도서신청, 개인대출상황조회등 이용자의 의견을 반영하려는 의도가 엿보이고 전자도서관 항목에서 본교의 박

사학위논문등 자체에서 구축한 자료검색이 가능하고 교육매체원자료라는 항목은 새로운 서비스로 평가된다.

### 3. 3. 4 서울대

서울대의 특징적인 서비스는 이용자와 도서관간의 커뮤니케이션 기능이 다양하고 적극적인 전자서비스를 행하고 있다는 점이다. 즉 이용자의 게시판 기능을 하는 BBS의 체계적인 서비스가 이에 해당한다. 또 다른 특성으로 한국 한국학 사이트의 제공을 들 수 있다.

### 3. 3. 5 성균관대

성균관대의 특징적인 서비스는 “전자저널 검색”으로 알파벳 A부터 Z까지 수백종의 전자저널이 링크되어 있다. (7) ProQuest Direct저널 검색의 서비스가 행해지고 있고, “신착외국학술지 목차”가 (1) 7학과에서 8학과검색, (2) 0학과에서 9학과 검색으로 나뉘어 제공되고 있다. 특히 “고서고문서검색”에서 존경각이라는 사이트를 마련해 고문서에 대한 정보자료를 제공하여 놓은 것이 다른 도서관과 비교되는 점으로 주목할 만하다.

### 3. 3. 6 포항공대

특징은 도서관 홈페이지상의 정보자료의 성격은 특수대학의 특성에 맞게 공대자료에 대한 서비스를 위주로 제공하고 있어 해당분야에 대한 서비스에 만족도가 높으며 접근이 용이하게 되어 있다. 특징적인 서비스는 특허/규격 site에서 특허와 규격과 관련된 사이

트가 준비되어 있고, 전문 연구정보 센터에는 연구센터가, Online정보관련 Site에는 13개의 관련사이트가 제공되는데 다음과 같다. 공학분야의 Site link정보, 국내학술자료화상정보서비스, 기초과학지원연구소 학술지 초록 DB검색, 기초과학지원연구소 전자학술저널 DB검색, 연구개발정보센터, 전자도서관, 첨단학술정보센터, 한국통신연구개발본부 전자도서관, Medline(한국), Information Please, Scholarly Electronic Publishing Bibliography, NCSTRL, NSF가 그것이다. 또한 Reference, SDI의 서비스와 신간안내에는 신간실 신간안내와 국내신간안내가 나오는데 국내신간안내에는 교보문고, 삼각형, 세종서적, 영풍문고, 정보문화사, 종로서적이 제안되어 있다. 교보문고에는 신간안내 및 베스트 셀러, 분야별 책 찾기 등이, 삼각형에는 외국 컴퓨터용 서적 전문 출판사로 신간안내, 도서목록 및 초록제공이 세종서적에는 연구용 도서 전문, 80개 분야별 양서, 일서 검색 제공이 영풍문고에는 신간안내 및 해외 주문 가능 도서 검색 등이 나온다. 정보문화사에는 컴퓨터 서적 전문 출판사, 신간안내, 분류별 시리즈별 서적안내의 내용이 서비스되고 종로서적에는 분야별 검색 및 신간안내 온라인주문이 가능하다고 제시된다.

### 3. 3. 7 LG상남도서관

LG상남도서관은 국내최초의 디지털 도서관이며 연구도서관으로 과학 기술 분야의 해외에서 발행된 저널과 국제학술회의에서 발표된 Proceedings을 제공하는 메뉴구성을 하고 있다. 대학도서관이 정보자료를 여러가

지 형태로 나누어 제시한데 반해 LG상남도서관은 정보검색이라는 한 항목만으로 제시하여 간결하게 하였고 회원제를 우선으로 하는 성격에 따라 회원가입이라는 항목을 주요하게 다루고 있다. 또한 전자도서관포럼과 전자도서관강좌를 통해 이용자를 위한 교육적 역할도 도서관이 서비스하고 있다.

한편 도서관의 자료 서비스 이외에 예술 문화적인 공간을 마련하여 서비스를 행하고 있는데 "미래의 얼굴"이 그 서비스 사이트다. 또다른 서비스로 LG인의 공간이라는 CYBER를 통해 기업 홍보의 역할을 하는 해당 사이트도 마련하고 있다. 일반 대학도서관과는 대조적으로 구성이 간단하고 평이하면서도 전자도서관적 성격을 부각시키기 위한 노력이 사이트 구성에서 엿볼 수 있다.

#### 4. 결론

도서관 이용과 정보자료의 접근을 보다 원활하게 하기 위한 목적으로 도서관 홈페이지가 구축되고 있다. 이에 본고에서는 도서관 홈페이지를 보다 효율적으로 활용하기 위하여 도서관 홈페이지의 인터페이스와 정보자료구성 측면을 조사 분석하여 도서관 홈페이지 제작시 필요한 기본적인 지침서를 제공하고자 한다. 선정된 7개 도서관 홈페이지에 의하면 각 도서관의 홈페이지는 그 고유의 특징을 갖고 있는데 자관의 각 부속실을 소개하는 형식으로 제작한 도서관과 정보자료 제공을 우선으로 체계적으로 자료를 구성한 도서관이 있다. 한편 도서관 홈페이지의 공

통된 항목은 대략 이용안내, 자료검색(OPAC), CD-ROM검색, 해외 DB검색, 관련사이트, 기타서비스로 나뉘어지며, CD-ROM검색, 해외 DB검색, 관련사이트에서 제공하는 정보의 양과 종류에는 차이가 있다. 각 도서관 홈페이지의 고유한 특징으로는, 이화여대의 교육매체원자료 항목과 성균관대의 존경각이라는 사이트에서 고문서에 대한 정보자료 제공 등을 들 수 있다. 메뉴구성 측면에서 서울대의 경우 상위개념에서 하위개념으로 링크시켜 놓은 단계가 피라미드 구조의 영역 범위가 방대한 특징을 보이고 있다. 포항공대의 경우는 홈페이지 상에서 한 눈에 서비스 세부 내역 모두를 보여주고 있어 이용의 편의를 도모하고 있다.

각 도서관의 홈페이지에 대한 조사 분석을 통하여 도서관 홈페이지가 갖추어야 할 제반 사항을 제시하면 다음과 같다.

(1) 대학 홈페이지와 도서관 홈페이지간의 호환적인 링크가 잘 되어 있어야 한다. 이용자들이 일반적으로 많이 접속하게 되는 대학 홈페이지에 연결되었을 때 이용자들의 편의를 위하여 도서관 홈페이지 항목이 쉽게 식별이 가능하도록 하여야 한다. 또한 도서관 홈페이지 상에서도 상위 사이트인 대학의 홈페이지로의 이동이 쉽게 설정해 놓아야 한다. 앞으로 강의록과 이에 관련된 정보원로의 접근이 빈번해 질 때 더욱 이러한 기능이 필요할 것이다. 또한 도서관 홈페이지의 세부항목을 항해할 때도 back와 forward의 키 사용 이외에 상위메뉴로의 이동이 자유롭게 하여야 한다.

(2) 시스템과 이용자간의 communication

기능을 담당하는 e-mail이 있어야 한다. 단순한 시스템 사용에 대한 피트백이외에 전자적인 참고봉사업무로의 영역을 확대하여야 하는 것이 요구된다.

(3) 시스템 수정 갱신 날짜를 수록하므로 이용자들에게 바른 정보를 제공해야 한다. 이용자는 up-date된 날짜를 보고 자료의 최신성에 대해 알 수 있도록 해야 한다.

(4) 도서관구성에 대한 이용이외에 도서관 홈페이지에 대한 도움말서비스가 충실해야 한다. 현재 많은 도서관 홈페이지 향해서 도서관구성에 대한 도움말 기능은 설정해 놓았지만 도서관 홈페이지 이용에 대한 도움말 기능이 미흡한 것이 아쉬움으로 지적된다.

(5) 메뉴구성 측면에서 메뉴구성이 대, 중, 소로 체계적이고 구조가 간단하고 접근 용이해야 하며 하이퍼텍스트(hypertext)기능의 장점을 살려 노드(node)를 하이퍼링크(hyperlink)하여야 한다. 이용자는 체계적인 메뉴구성으로 모든 사이트에 대한 향해 없이도 홈페이지 구성 자료에 대한 접근을 용이하게 할 수 있다.

(6) 도서관 홈페이지 디자인의 효과적인 색상선택은 Van Brakel (1995)의 효과적인 색상의 이용법이 좋은 지침서가 된다. 선정된 7개 도서관 홈페이지는 색상의 숫자, 배경 색상, 강조하는 색상 등이 비교적 적절하였다. 한편 홈페이지 상의 복잡한 그림은 홈페이지 접속에 장애가 되므로 고려되어야 한다.

(7) 사진정보, 그림정보, 음성정보등의 다

매체 정보를 제공하며 멀티미디어 검색도 가능해야 한다. 아직은 대부분의 도서관 홈페이지가 자관의 정보를 멀티미디어로 재구성하기 보다는 멀티미디어로 구성된 관련 사이트들을 링크하고 있다.

(8) 도서관 홈페이지 구축에 앞서 이에 대한 분명한 목적과 목표가 설정되어야 한다. 도서관 홈페이지는 정보자료 제공의 역할이 중요하므로 자관의 정보자료개발 정책에 기초를 두고 구축되어야 한다.

(9) CD-ROM검색에 있어 데이터베이스와 다양한 서비스 방법(stand-alone workstations, local area networks, wide area network, via Internet connection)의 선정은 이용자의 요구에 비중을 두어 결정해야 한다.

(10) 도서관 홈페이지의 활성화는 도서관 안내를 넘어서 정보이용안내와 교육을 제공하는 기능이 포함되어야만 한다. LG상남 도서관에서 제공하는 전자도서관포럼등은 좋은 예다.

(11) 도서관 홈페이지 구성에서 자관의 특성화는 바람직하며 해외데이터베이스의 선택과 다른 사이트로의 링크에 대한 결정은 자관의 이용자 성격에 기초를 두어야 한다.

끝으로, 본 연구에서는 단지 7개의 도서관을 선정하였으나 앞으로 도서관의 성격과 크기 별로 표본 수를 더 확대하여 각 도서관의 성격, 목적, 규모, 이용자 그룹의 정보요구 조사와 함께 효과적인 도서관 홈페이지 구축에 도움이 되는 연구로 이어지기를 기대한다.



## 참 고 문 헌

- 김선호. 1997. "인터넷 전자신문의 이용자 인터페이스에 관한 연구" 한국문헌정보학회지 31(4): 319-348.
- 박일중. 1996. "문헌정보학과 WWW홈페이지의 필요성과 준비에 관한 연구" 도서관학논집 24: 413-448.
- 안인자. 1997. "전자도서관의 WWW 데이터 평가기준에 대한 연구". 정보관리학회지 14(2): 249-268.
- 임석중 김성희. 1998. "전자정보 장서관리에 관한 연구". 제5회 한국정보관리학회 학술대회 논문집: 155-158.
- 박온자. 1998. "원격 정보이용교육에 관한 연구: 대학도서관 웹 페이지에 수록된 내용을 중심으로". 제6집 학술발표논문집: 27-40
- Lynch, C.A. 1993. The Transformation of Scholarly Communication and the Role of the Library in the Age of Networked Information. In S. McMahon, m. Palm, P.Dunn (Eds.), if We Build It: Scholarly Communications and Networking Technologies: Proceedings of the North American Serials interest Group, Inc., 7th Annual Conference (pp. 5-20). new York: Haworth Press.
- Langford, Duncan. 1993. "Evaluating a hypertext document" Aslib Proceedings. 45(9) : 221-226
- Nisonger, T. E. 1997. "The Internet and Collection Management in Academic Libraries: Opportunities and Challenges". Collection Management in the Twenty-First Century. Ed. G.E. Gorman and Ruth Miller. Westport, Coll.: Greenwood Press.
- Rowely, J. 1997. "The Evaluation of Interface Design on CD-ROMS". Online & CD-ROM Review. Vol.21 : 3-13
- Van Brakel, Pieter A., Cerina Roeloffze, and Amanda van Heerden. 1995. "Some guidelines for creating World Wide Web home page files" The Electronic Library. 13(4): 383-388