

# SOHO(Small Office Home Office)직이 가사노동 참여시간에 미치는 영향

A study on SOHO(Small Office Home Office) and Household Work Time

이화여자대학교 가정관리학과  
교수 文淑才  
박사과정 金垠姬  
학생부 李錫庚  
학생부 蔡旼政

Dept. of Home Management, Ewha Womans University

*Prof. : Sook Jae, Moon*

*Doctral Course : Eun Hee, Kim*

*Under Greguate School : Suk Kyoung, Lee*

*Min Jung, Choe*

## 〈목 차〉

- |            |               |
|------------|---------------|
| I. 서론      | IV. 연구결과 및 해석 |
| II. 이론적 배경 | V. 결론 및 제언    |
| III. 연구방법  | 참고문헌          |

## 〈Abstract〉

The purpose of this study is to investigate (1) the relationship of SOHO and family life, (2) the relationship of SOHO and household work time. The samples are composed of 35 married men and 15 married women, who are participating in SOHO.

The major findings of this study are summarized as follows. (1) The household work time of the married women was influenced by age, number of children under 6, employment status of the spouse. (2) The household work time of the married men was influenced by number of children, age, number of children under 6.

## 1. 서론

산업혁명이후 자본주의 생산양식과 전통적인 가부장제가 결합되면서 남성은 가정 밖에서 임금을 받는 직업역할을, 여성은 가정 내에서 가사노동을 수행하는 가정역할을 담당하는 성별 역할 분화가 강화되었고 이러한 형태의 역할 분화는 지금까지 거의 당연한 것으로 받아들여져 왔다.

그러나 후기산업사회로 진입하면서 초기산업화의 결과로 만들어진 성별 역할분화의 관념에 대한 변화가 예고되고 있다. 일찍이 토플러(1980)는 『제3의 물결』에서 미래사회의 역할 공유를 예측하고 있는데 그는 제2의 물결이 지배하던 사회에서 남성은 생산자역할, 여성은 소비자역할로 역할이 분화되었다고 본다. 그러나 제3의 물결이 밀려드는 사회에서는 다양한 생활양식이 출현하고 가정에서도 남녀간의 역할공유가 이루어져 부부관계가 더욱 평등하게 될 것으로 전망하고 있다. 미래 사회에서는 컴퓨터 통신 장비를 갖춘 가정집이 가장 전형적인 작업장이 될 것이며, 재택근무가 보편화됨에 따라 가정생활의 모습도 달라질 것이라고 예측된다. 토플러에 의하면, 산업화를 겪으며 일터와 가정이 분리되었지만, 다시금 농경사회에서처럼 집에서 대부분의 노동이 이루어지는 사회로 복귀하면서 가정이 사회의 중심이 될 것이다. 토플러의 예견은 가족과 직업활동 양립의 어려움이라는 산업사회에서의 경험이 재택근무의 도움을 통해 해소되리라는 기대를 가지게 한다.

현재 일어나고 있는 정보통신기술의 발달과 생산방식에서의 변화로 인해 정보를 처리하는 것이 전체 산업에서 차지하는 비중이 점점 커지고 있다. 또한 통신네트워크의 발달로 전통적인 사무실 공간에 인력을 집중 배치하여 업무를 진행시켜야 할 필요가 줄어들고 있다. 이에 따라 사무실에 출근하는 대신 집에서 컴퓨터와 통신장비를 이용해 업무를 수행하는 SOHO직이 확산되고 있다.

과연 SOHO가 가족생활에 그러한 변화를 가져올 것인가? 토플러에 의하면 분리되었던 가족과 일터 사이에 만남이 다시 이루어지는 계기를 제공한다. 그렇다면 정보화로 인한 재택근무형태의 확산으로 인

한 가족활동과 직업활동 간의 만남은 어떻게 경험될 것인가? 그 만남은 어떠한 새로운 긴장, 적응과 타협의 과제들을 야기할 것인가?

그런데 직장에서의 남녀간 역할공유는 지속적으로 증가하는 반면 가정에서는 역할공유가 거의 이루어지지 않고 있다. 따라서 부인이 취업한 경우에도 남편의 가정내 역할수행은 크게 증가하지 않았으며 대부분의 취업 기혼여성은 과중한 이중역할을 수행하는 것으로 나타나, 아직까지도 여성의 취업과 상관없이 가사노동에 대한 일차적인 책임은 여성에게만 남겨져 있다.(최수선, 1995)

최근 SOHO가 확산되면서, SOHO가 사회의 다양한 영역에 가져오는 효과가 연구자들의 관심대상이 되고 있다. SOHO는 가정을 기반으로 하는 작업활동이고 앞으로 틀림없이 확산될 전망이다기 때문에 가족 연구자들에게 큰 관심을 불러일으키고 있다. 특히 SOHO가 친 가족적인 방향으로 활용되기를 기대하며 그것이 발전되는 양상을 주의 깊게 지켜보고 있다. 따라서 본 연구는 관심있는 연구자들에게 향후의 연구주제와 대응책 마련의 방향 등을 제시하고자 한다.

SOHO가 초보적으로 실시되고 있기 때문에, 이에 대한 연구도 아직 시작단계에 있다. SOHO와 관련된 공식자료도 미미하고 체계적인 연구가 불가능한 상태여서 연구가 수적으로도 지극히 제한되어 있을 뿐 아니라, 대부분의 연구가 탐색적인 수준에 머물고 있다. 따라서 본 연구를 수행하기 위해 수집한 자료에는 SOHO 및 재택근무와 관련된 학계의 논문 뿐 아니라, 국내 주요 일간지의 기사들과 인터넷의 자료도 포함되었다. 신문기사는 주로 국내의 SOHO 실시현황을 파악하기 위해 활용되었다. 인터넷 자료는 비록 학문적인 연구결과는 아니지만, 서구 선진국가의 노조, 정보통신 관련 공공기관, 언론인들 사이에서 벌어지고 있는 SOHO관련 토론의 쟁점들을 파악하는 데에 유용하였다.

따라서 본 연구는 정보화사회의 대두로 최근 급증하고 있는 SOHO직이 가정생활에 미치는 영향을 파악하고, 더 나아가 그 구체적인 영향력을 SOHO직에 종사하는 기혼남성과 기혼여성의 가사노동 참여시간

을 통해 밝히는 것에 그 목적이 있다. 이것은 SOHO 직 종사라는 직업적 상황이 가정생활 특히, 가사노동 참여시간을 변화시킬 뿐 아니라 여성과 남성에게 있어 그 증감의 방향이 서로 상이하게 나타날 수 있음을 고려한 것이었다.

## II. 이론적 배경

### 1. SOHO에 관한 이론적 접근

#### 1) SOHO의 개념 및 유형

SOHO(Small Office Home Office)란 사무실은 작아지고 집이 곧 사무실화되는 요즈음의 추세를 나타내는 신조어로서, 미래의 재택근무형 업무형태를 의미하기도 하고 개인이 자신의 집 또는 작은 사무실을 사업장으로 이용해 운영하는 소규모 아이디어 사업체를 뜻하기도 한다.<sup>1)</sup> 이러한 추세는 90년대 중반부터 미국과 일본의 고학력·전문직 종사자를 중심으로 유행하기 시작한 새로운 업무형태라고 할 수 있다.

미국에서는 자택에서 하는 단독 SOHO를 '텔레워커(Teleworker)'라고 칭하고, 일반적으로 1명 이상부터 100명 전후까지의 소규모 사업조직을 SOHO에 포함시킨다. 이들 두 유형 모두 인터넷을 포함하는 네트워크를 활용한 엘리트 집단의 비즈니스 스타일이라고 할 수 있다. 반면 일본에서는 일본식의 SOHO로서 1명에서 20명 정도까지의 그룹으로 이루어진 공동작업장이 바로 미국의 SOHO에 해당한다고 할 수 있다.

이러한 SOHO와 재택근무사이의 차이점은 재택근무가 주로 회사에 적을 두고 집안에서 업무를 처리하는 형태인데 반해 SOHO는 자신만의 아이디어로 홀로 창업한다는 것이다. 최근에는 여러 명이 각각 독립을 유지한 채 업무상의 네트워크를 형성해 업무를 처리하는 변형동업형태를 가리키기도 한다.<sup>2)</sup>

SOHO의 유형으로는 컴퓨터 프로그래머, 디자인

너, 출판계열 등의 전문직 종사자들이 대부분이고, 일반인들보다 수입이 많은 계층이 주로 속한다. 또한 최소한 PC와 연계된 각종 skill을 겸비하여 일을 소화해 내며, PC를 매개로 다양한 업무영역을 창조해 내므로, 사실상 SOHO에는 여러 가지 유형이 존재할 수 있다. 우선 기업체에 기반을 두고 있는 SOHO의 몇가지 형태를 살펴보면, 기존의 경영방식을 돕기 위한 SOHO의 형태로서 기업의 고용조정 기능을 갖추고 있는 사원 SOHO, 기업의 재택근무자로서 인터넷을 사용한 기업 네트워크인 인트라넷 내에서 일을 제공하는 사내 SOHO가 있다. 반면 자신의 자유의사에 따라 탈 샐러리맨으로 독립하여 재직중의 일과는 무관한 별도의 비즈니스를 전개하는 독립 SOHO가 있다. 사업형태에 따라 구분한다면, 법인형태의 회사 SOHO와 개인사업자로 시작하는 개인 SOHO의 2가지 방법이 있다.

그러나 진정한 의미에서 SOHO라고 지적하고자 하는 부분은 '자신의 의지와 정열을 가지고 실현시킬 수 있는 독립 SOHO'이다. 그 전형적인 형태는 우수한 비즈니스맨의 창업에 의한 SOHO로서, 이 경우 조직에서 독립되었기 때문에 연령제한도 없고, 본인의 의지대로 무엇이든 결정할 수 있으므로 젊은 직장인출신은 물론 여성들도 참여하고 있다. 특히 여성에게는 재택 SOHO가 가장 적합인데, 가족과 함께 하면서 집안일과 병행할 수 있는 독자적인 사업이기 때문이며 이는 가내부업과는 근본적인 차이가 있다. 특히 재택 SOHO는 재택근무의 장점을 백분 활용함으로써, 매일 직장을 오고 가기보다는 자신의 개성을 살릴 수 있는 생활환경 속에서 자신의 페이스대로 일할 수 있어서 효율적 업무진행이 가능하다.

그런가 하면 복수인원으로 회사 SOHO를 창업하는 모험기업, 즉 벤처 비즈니스도 있는데, 이것은 홈오피스(HO)가 아니라 자기집을 벗어난 스몰오피스(SO)의 개념이 된다. 이렇게 SOHO는 '작게 시작해서 크게 키운다'는 생각으로 운영하는 것이 핵심이다.

1) 한국경제신문 97년 8월 22일자

2) 중앙일보 97년 5월 29일자

정보화 사회로 접어들면서 명예퇴직, 조기퇴직, 감원 등의 명목하에 세계 각국의 근로자들은 열악한 고용상황을 직면하고 있다. 이런 급변하는 환경 속에서 회사와 개인의 결합방식도 미묘하게 변화되고 있다. 따라서 독립한 개인이라면 앞으로의 인생계획을 따로 세우지 않고서는 안심할 수 없는 시대가 도래하고 있으며, 바로 이 시점에서 SOHO는 미래를 대비하며 자신의 진정한 능력을 최대한 발휘하는 최첨단의 시스템인 동시에 궁극적인 비즈니스 형태가 될 것이다.

이러한 SOHO의 장, 단점을 살펴보면, 긍정적 측면으로는 우선, 자금이 적게 든다는 점이다. 한국같이 사무실 임대료가 비싼 국가의 경우, 임대비를 줄이거나 거의 소비되지 않으며 이 SOHO의 운영은 혼자 할 수도, 가족끼리 할 수도 있으므로 인건비 절감면에서 매우 유용하다. 그리고 일반적으로 기업에서 사용되는 접대비, 회식비가 필요없고 출·퇴근시에 들어가는 비용도 들지 않는다. 또한 진입비용이 상대적으로 적은 만큼 퇴출시 손해가 여타 다른 사업에 비하여 적고, 인터넷상에서 시장조사를 할 수 있기 때문에 시장조사시 드는 비용이 적다. 이런 장점들은 다른 유사사업에 비해 가격 경쟁면에서 우위를 차지한다고 할 수 있다.

둘째, 컴퓨터 및 사업에 대한 지식만 있으면 누구나 할 수 있다는 점이다. 최근 미국이나 우리나라의 경우만 살펴보아도 대학생부터 명예퇴자에 이르기까지 누구나 아이디어 하나만으로 시작할 수 있다. 그리고 주부에서부터 장애인까지 참여할 수 있다는 점이 SOHO가 갖는 장점 중에서도 큰 부분이 될 수 있을 것이다.

셋째, 판매측면에서 전세계를 대상으로 사업을 펼칠 수 있으므로 시장이 아주 넓다는 점이다. 즉, 조그마한 컴퓨터 한대로 전세계를 상대로 사업을 벌일 수 있으며, 인터넷을 하는 사람이라면 누구라도 고객이 될 수 있다. 현재 인터넷 인구는 1억이 넘다고 하므로 이 사람들이 모두 잠재적 고객이 될 수 있는 것이다.

네째, 광고비용이 적게 든다는 점이다. 인터넷 광고비는 야후(YAHOO, 가장 유명한 자료검색 site)의

경우 월 2만~4만달러 정도의 광고비가 들고 국내는 월 2천만원~1백만원 정도 든다고 한다. 이는 여타 사업의 광고비(TV, 신문 등)보다 적으며, 그에 비해 수익은 엄청나다고 할 수 있다.

다섯째, 서비스 측면으로 고객과의 1:1 대화가 가능하다는 큰 장점을 갖는다. 즉, E-MAIL을 통하여 즉시 고객불만 사항을 해결할 수 있으므로 타 사업에 비해 즉각적이고 만족스러운 서비스가 가능하다는 점이다.

그리고 이외에도 SOHO는 대기업의 경영전략을 변화시켜 네트워크를 이용한 재택근무나 이동사무실 환경을 구현하여 적은 비용으로 사무실과 동등한 네트워크환경을 구축할 수 있게 되므로 거리나 시간상의 제약을 극복하는 원가절감효과를 가져왔다.

반면, SOHO의 가장 큰 문제점은 남과는 다른 아이디어가 있어야 한다는 것이다. 최근 인기를 끌고 있는 홈페이지 제작대행업, 꽃배달과 같은 인터넷 배달업, 사이버 베품시장, 골드뱅크와 같은 광고 대행사 등에서 알 수 있듯이 아이디어가 산업에서 살아남을 수 있는 핵심이다. 따라서 좋은 아이디어를 가지고 컴퓨터 변화에 민감히 대응할 수 있는 사람이라야 SOHO산업을 시작할 수 있다는 단점을 갖는다.

또한 정부의 INFRA구축 및 각종 세제지원, 법규가 전무한 실정이어서 사업자 등록시 혹은 사업을 운영하는 도중에 많은 어려움이 산재해 있고, 회사에 소속된 것이 아니기 때문에 느끼는 소속감의 저하, 사회와 단절되어 느끼는 고립감이나 외로움 등의 문제를 가지고 있다. 마지막으로 퇴직금이나 연금 등 취직시 얻을 수 있는 혜택이 없다는 것도 단점으로 나타난다.

## 2) SOHO의 도입배경

### ① 정보화 사회의 도래

전통적인 일터로서 회사라는 조직은 다양한 일을 하는 수백명 이상의 사원이 한 곳에 모여서 일사불란하게 업무를 처리하는 것이 특징이다. 그러나 최근 PC통신의 활성화와 그에 기반을 둔 인터넷 사용 인구가 폭발적인 증가 추세를 보이면서 틀에 박힌

근무환경에서 탈피, 자유직업을 추종하는 소규모 그룹들이 생겨나고 있다. 특히, Network 기술의 발달로 개인소유의 정보를 불특정 다수에게 즉시 공유시켜 부가가치를 창출할 수 있는 제반여건이 갖추어짐에 따라 정보통신업계 종사자들을 시발점으로 소위 SOHO족들이 점차 활성화되고 있다.

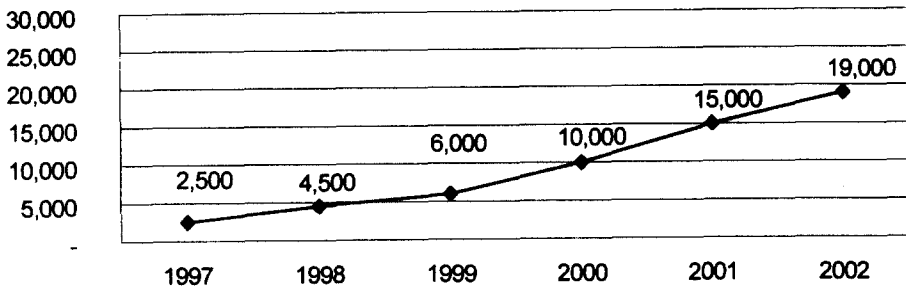
국내 인터넷 이용자 수를 전방향 정보통신부 자료에 의하면, 우리나라는 연 평균 51.3%의 증가율을 보이고 있으며 2000년에는 1000만명 선을 넘을 것으로 예상된다. 우리나라에서는 96년에 두산유리에서 영업사원들을 중심으로 재택근무제를 실시한 것이 시초이고, 최근 점차 확산되어가는 추세이다.

이후 12년 만에 최고 수준이며 작년의 평균 실업률(2.6%)보다 2배이상 높아진 것이다.<sup>3)</sup>

따라서 실업자를 중심으로 한 SOHO사업자가 새로 나타날 것이며, 기업들도 기존업무 중 많은 부분을 이른바 “아웃소싱(Out-Sourcing)”이라는 형태로 외부의 SOHO업체에 위탁할 전망이다. SOHO적의 증가는 무엇보다도 재택근무자를 늘려 실업을 최소화시킬 수 있고 설사 실업자가 생겨난다고 해도 새로운 회사나 일자리를 만들어 소화할 수 있는 탄력성이 생겨난다. 이렇게 조직의 슬림화, 가족주의, 실직 등 일련의 사회적 분위기가 반영되어 보다 전문적인 Skill을 보유하고 자유스럽게 자신의 일을 해나가는

〈그림 1〉 국내 인터넷 이용자 수 전망

(단위 : 천명)



자료 : 정보통신망 고도화 추진계획, 정보통신부('97.9)

## ② 경제구조 변화에 따른 실직자의 증가

WTO체제가 본격화됨에 따라 조만간 우리나라의 시장이 완전히 개방되면 국내 기업들은 기존의 연공서열제 대신 조기퇴직제 및 정리해고제를 앞세워 인건비 절감을 통한 국제경쟁력 확보에 나설 것이다. 또한 IMF정책으로 인한 구조조정 과정과 경제성장을 3%유지과정에서 실업률은 급증할 것으로 추산되는데, 올해들어 두달사이에 실업자가 2배 가까이 늘어 2월의 실업자수가 1백 23만 5천명에 이르렀다. 이는 작년 2월(66만 2천명)의 1.87배이고, 3월중에는 1백 50만명을 넘어설 것으로 전망된다. 통계청에 따르면, 2월의 실업률은 5.9%로 이는 86년 2월(6.7%)

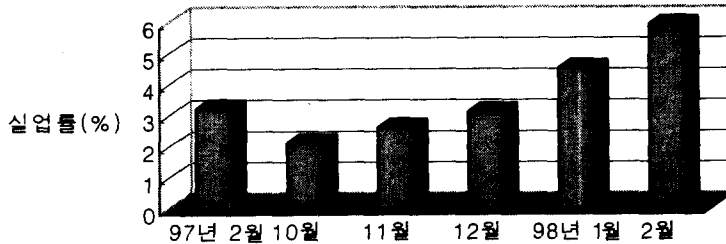
계층이 증가하고 있다.

## 3) 국내의 SOHO 실태

현재 우리나라에서 SOHO가 어느 정도로 실시되고 있는지에 대해서는 체계적인 자료가 존재하지 않아서 정확하게 확인할 수 없으나, 최근에 빠른 속도로 증가하는 추세를 보이고 있다. 아이네트의 경우, 인터넷 유료서비스에 가입한 사람은 올해 들어서만 1만명 수준이었는데, 이는 지난 3년간에 걸친 개인, 법인 가입자 수와 비슷한 수준이다. 이 회사의 관계자는 이중 30%인 3천명이 직장과 재택근무를 겸하는 SOHO인구라고 파악하고 있다.<sup>4)</sup> 이렇게 SOHO인

3) 동아일보 98년 3월 27일자

〈그림 2〉 최근 실업률 추세



자료 : 통계청

구가 급증하자 지난해에 이어 올해 3월 21일, 한국생산성본부는 넥스컨설팅 관계자를 초청하여 SOHO강좌-소자본 무점포사업-를 열었고 98년 2월 9일에는 실직자의 재취업과 창업지원을 전담하는 중앙인력개발센터가 발족하여 SOHO산업 지원활동에 들어갔다.

현재 우리나라에서 성행하고 있는 SOHO의 종류에는 대행업으로서의 배달, 장바주기, 정보관련제공업, 이동 디스크자키, 그래픽 디자인, 일반적인 사무서비스로서 문서정리, 장부관리 등이 있다.<sup>5)</sup>

## 2. SOHO가 가정생활에 미치는 영향

최근 가족구조 및 전통적인 역할 부담에 대한 의식이 변화하고 여성들의 교육수준이 높아짐에 따라 가족가치관도 여성이 남성과 함께 유급의 노동에 참여하려는 방향으로 변화하였다. 이러한 가족가치관에서의 변화와 더불어 시장환경내에서의 산업구조의 변화는 여성인력에 대한 수요를 증가시키고 효율적

이고 효과적인 조직 및 관리의 한 방식으로서 재택근무에 대한 관심을 요구하고 있다.

특히 자영 재택사업인 SOHO는 타기업에 고용되어 있으나 업무처리만 가정에서 이루어지고 있는 고용 재택근무에 비해, 효율적 시간활용을 통한 가족생활의 공유 및 가정을 위한 소득창출 활동을 통한 가계경제에의 기여라는 측면에서 관심이 집중되면서 심층적 연구의 필요성이 대두되고 있다.

재택근무와 관련하여 이론적 접근을 한 최근의 연구들(김지희, 문숙재, 1997; 박명희, 박미혜, 1997)에 따르면, 재택근무가 가족상호작용을 촉진시킨다는 결과와 직업과의 병행으로 인해 가족 및 자녀와의 충분한 상호작용을 방해한다는 상반된 결과를 모두 보고하고 있으며, 가계경제의 측면에서는 SOHO를 통해 직접적인 소득창출뿐 아니라 자녀양육 및 가정생활, 교통비, 의복비 등의 항목에서 간접적 잠재소득을 창출한다고 보고한다.

한편, 일의 유연성을 보장하는 재택근무의 경우, 가정과 직장이라는 양립의 문제에 있어서 어려움을

4) 한국일보 97년 11월 24일자

5) 정보관련 제공업에서 정보전문가는 데이터베이스를 활용해 고객의 정보요구를 만족시켜 주는 일을 한다. 이동 디스크자키는 주로 결혼식이나 파티, 이벤트 등에 어울리는 음악을 코디네이트해 주고 보수를 받는다. 그래픽 디자인은 수많은 컴퓨터 그래픽 관련 소프트웨어를 활용하여 디자인을 한다. 문서정리는 컴퓨터를 이용해 각종 서류를 입력하거나 정리하고, 장부관리는 컴퓨터와 회계관련 소프트웨어로 장부관리를 대행하는 사업을 말한다. 그 외에도 독특한 신상품 계획이나 사업 아이템을 가진 사람에게서 아이디어를 사서 인터넷에 데이터베이스(DB)를 만든 후 이 정보를 활용하는 아이디어 복덕방, 컴맹 가정교사, 업무전화 데이터베이스를 설치해 주고 운영법도 교육하는 소형 DB 디자이너, 여러 분야의 전문가를 스카웃하여 해당업체에 소개해 주는 헤드헌터, 각 계 전문가를 인터뷰하거나 학술서적, 전문잡지, 인터넷 등을 통해 수집한 정보를 제공 하는 정보수집가, 음악을 코디네이트하는 모빌 DJ, 뽀빠 대역 등이 있다.

겪고 있는 많은 여성들에게 교통난에 따른 통근시간의 절약, 자유롭고 융통성 있는 시간사용을 제공함으로써 매력적인 대안이 되고 있다.

그러나 가사일과 어린자녀 및 가족돌보기 등의 가사활동에 의해 일이 빈번히 방해 받을 수 있으며 특히, 6세 이하의 자녀가 있는 가정이나 특별한 보살핌을 요구하는 가족원이 있는 가정의 경우 재택근무자들은 이들로 인해 자주 업무를 방해 받게 되어 시간관리의 어려움이 있다고 보고한다(김지희, 문숙재, 1997).

특히 재택근무자들은 업무에 많은 시간이 필요할 경우 외부의 도움보다는 수면시간이나 가사노동시간을 줄이는 것으로 나타났고 일의 계획을 가족의 일정에 맞추는 경향을 보였다. 이에 대해 재택근무가계의 시간관리전략에 관한 Heck, Stafford 와 Winter (1993)의 연구는 일을 제때에 마치기 위해 재택근무자들이 사용하는 시간관리전략들은 대개 가족과의 시간감소, 수면시간감소, 외식 및 배달음식이용, 청소시간의 감소, 가사조력자 고용이라고 보고하였다. 우리나라의 여성 재택근무자에 대한 조옥라(1995)의 연구에서도 재택근무자들이 가사일과 병행하여 작업을 하기 때문에 개인적인 시간은 거의 없고 시간관리를 잘하지 못하는 것으로 나타났다. 이렇게 가사노동과 일을 병행해야 한다는 점은 여성 재택근무자들에게만 나타나는 장점이자 가장 큰 어려움이라고 할 수 있다. 그 이유는 남성 재택근무자의 경우 대부분 아내가 전업주부이기 때문에 재택근무의 유연성을 통해 얻는 시간을 가족원과의 시간이나 자신을 위한 여가로 사용하지 가사노동을 돕는데 사용하지 않기 때문이다.

결과적으로 SOHO가 가정생활에 미치는 영향은 가족관계와 가정경제, 시간사용이라는 관점에서 긍정적, 부정적인 면을 모두 가지고 있으며 이러한 영향력은 동시발생적이라고 할 수 있다.

따라서 본 연구는 가정생활에 미치는 SOHO직의 영향을 전반적으로 살펴보고 그 구체적인 영향력을 밝히기 위해서 가정생활의 영역 중 하나인 가사노동 참여시간을 조사해 보고자 한다.

### Ⅲ. 연구방법

#### 1. 연구문제

본 연구의 목적은 정보화 사회의 대두로 최근 급증하고 있는 SOHO직이 가정생활에 미치는 영향을 파악하고 그 구체적인 영향력을 가사노동 참여시간을 통해 밝히는 것이었는데, 이는 SOHO직에 종사하는 상황이 가사노동 참여시간을 변화시킬 뿐 아니라 여성과 남성에게 있어 그 증감의 방향이 서로 상이하게 나타날 수 있음을 고려한 것이었다. 아울러 본 연구에서는 SOHO직의 어떠한 특성으로 인해 이러한 결과가 나타나는 지를 파악하고자 한다.

이를 위한 구체적인 연구문제는 다음과 같다.

첫째, SOHO직이 가정생활에 미치는 영향을 조사한다.

둘째, SOHO직 종사가 기혼남성과 기혼여성의 가사노동 참여시간의 증감에 어떠한 영향을 미치며 유의한 영향 변수는 무엇인지를 조사한다.

#### 2. 조사도구

SOHO직이 가정생활에 미치는 영향을 파악하기 위해서 전화 및 통신을 통한 면접조사를 실시하였는데, 면접내용에는 본인의 연령 및 학력, 가족수, 자녀의 연령, 본인의 직업, 월평균 소득과 같은 조사대상자의 일반적인 특성과 SOHO직이 가정생활에 미치는 장점과 단점에 대한 질문으로 구성되었다. 가사노동 참여시간을 파악하기 위해서는 설문지를 사용하였고, 조사대상자의 일반적인 특성으로는 본인과 배우자의 연령 및 학력, 가족수, 자녀의 연령 및 학력, 본인의 직업, 월평균 소득이 조사되었다. 가사노동 참여시간은 가사노동의 각 영역에 대한 하루 평균 소비시간을 묻는 문항으로 구성하였다.

#### 3. 자료의 수집 및 분석

본 연구는 SOHO직에 종사하는 기혼남성과 기혼여성을 조사대상으로 하였고, 1998년 3월 14일부터

27일 사이에 인터넷의 SOHO관련 사이트에서 E-mail 주소를 수집한 후, 개별적으로 E-mail을 통하여 설문 조사 및 면접조사를 실시하였다. 조사대상자의 응답에 관한 의문사항이나 잘못된 부분은 E-mail을 통해 상호보완하는 과정을 거쳐 재조사하였고, 면접대상자의 경우 미흡한 부분은 사전동의를 받아 전화면접을 실시하여 보완하였다. 총 70부의 설문지를 배포하여 부실기재된 자료와 본 연구대상의 기준에 적합하지 않은 설문지를 제외한 총 50부(남성 35명, 여성 15명)가 최종 분석자료로 사용되었다.

수집된 자료는 SPSS프로그램을 사용하여 분석되었는데, 조사대상자의 인구통계학적 특성, 남성과 여성의 가사노동 시간 및 남성의 가사노동 참여도를 파악하기 위하여 단순빈도, 백분율, 평균을 산출하였다. 각 선행변수들이 남성과 여성의 가사노동 시간 및 남성의 상대적 가사노동 참여도에 미치는 영향력을 파악하기 위하여 상관관계를 이용하였다.

#### IV. 연구결과 및 해석

##### 1. 조사대상자의 일반적 특성

조사대상자의 일반적인 특성은 <표 1>과 같다.

##### 2. SOHO직이 가정생활에 미치는 영향 - 인터뷰를 중심으로

출판사와 작가 중간에서 고료, 인세 관리, 홍보 인터뷰 등의 제반 과정을 챙겨주는 연봉 4천만원의 출판 매니저 8씨의 하루를 보자. 자신의 건강과 하루 하루 커가는 아이의 보육 문제 때문에 이 일을 선택하게 되었다고 하는데, SOHO직의 긍정적인 면과 부정적인 면이 잘 나타나고 있다.

“아침 5시 30분 정도에 일어나요. 전날 늦게까지 밀린 원고를 정리하느라 고단하지만, 얼마 전에 잡지사예 복직한 남편의 아침을 차리려면 이 시간에는 일어나야 해요. 남편은 '당신 일도 힘든데 아침에 무리하게 일어나지 말고 아이 학교갈 시간까지는 쉼 자라'고 만류하는데, 그러고 싶지는 않아요. 남편이 출근하고 나면 밀린 집안일도 하고, 이제 초등학교 3학년인 아이도 학교보내고 출판사쪽과 업무적인 전화를 하고, 팩스에서 토해내는 문건들을 읽고 나면 어느새 10시가 넘어요. 조금만 집중해서 일을 하려고 하면 어느새 울리는 전화와 호출, 팩스 소리가 어지럽게 방안을 날아다니죠. 자유롭게 전문적인 일에 도전하고 싶어 소호로 변신했지만 커피 한잔을 마시며 동료와 대화하던 시간이 조금은 그림기도 해요. 커피 한잔을 마시며 상념에 잠기다 보면 어느새 외출할 준비를 해야 해요. 할 일은 많

<표 1> 조사대상자의 일반적 특성

(N=50 ; 남성 35, 여성 15)

변수 집단		빈도 (%)		변수 집단		빈도 (%)	
		남성(%)	여성(%)			남성(%)	여성(%)
연령	20대	10 (28.6)	4 (26.7)	학력	고졸	3 ( 8.6)	1 ( 6.7)
	30대	12 (34.3)	6 (40.0)		전문대졸	10 (28.6)	5 (33.3)
	40대	12 (34.3)	4 (26.7)		대졸 이상	22 (62.9)	9 (60.0)
	50대이상	1 ( 2.9)	1 ( 6.7)		없음	1 ( 2.9)	0 ( 0.0)
월 평균 소득 (만원)	100이하	0 ( 0.0)	0 ( 0.0)	자녀수	1명	15 (42.9)	5 (33.3)
	101-150	1 ( 2.9)	2 (13.3)		2명	16 (45.7)	7 (46.7)
	151-200	6 (17.1)	8 (53.3)		3명 이상	3 ( 8.6)	13 (20.0)
	201-250	16 (45.7)	4 (26.7)		미취학 자녀수	없음	14 (40.0)
	250이상	12 (34.3)	1 ( 6.7)	1명		14 (40.0)	5 (33.3)
배우자 취업유무	취업	10 (28.6)	12 (80.0)	2명	7 (20.0)	4 (26.7)	
	비취업	25 (71.4)	3 (20.0)	3명	0 ( 0.0)	0 ( 0.0)	



는데 작가들과 만나고 돌아와 보면 아이가 태권도장을 갖다가 와서 피곤한 엄마를 위로해 주곤 하죠. 벌써 다 커버린 딸 아이의 맑은 눈동자를 한동안 바라보며 저녁을 먹고 다시 컴퓨터 앞에 앉아서, 꼼꼼히 내일 일정을 체크하고 원고를 검토하면 어느새 시간은 자정이예요.”

8 씨는 소호를 선택하려는 여성에게 이렇게 말한다.

“여성 소호를 성공적으로 하려면 무엇보다 남편, 시부모들의 적극적인 도움이 필요 합니다. 치열한 일터가 직장에서 가정으로 옮겨와서 육아와 가사일을 보다 자유롭게 진행시킬 수 있을 뿐 일의 강도면에서는 일반직장보다 덜하지는 않을 거예요. 그러나 남편의 하루를 챙겨줄 수 있고 아이에게 동화 한 권이라도 읽어줄 수 있는 시간이 확보된 것이 무엇보다 기쁩니다.”

#### 1) 긍정적 측면

SOHO직의 가장 큰 혜택은 근무시간 선택을 자유롭게 할 수 있다는 것이다. 유연한 근무시간은 무엇보다도 직업활동과 가정생활 사이의 갈등을 완화시킬 수 있는데, 시간의 제약을 거의 받지 않기 때문에 가족과 더 많은 시간을 보낼 수도 있고 여가 시간을 활용하여 자기 개발 등 여러가지 활동을 할 수 있다. 특히 SOHO는 자녀나 병약자를 보살피는 일을 보다 용이하게 해 준다고 한다. 또한 같이 SOHO를 하는 가족구성원이 있을 경우, 사업상뿐만 아니라 정신적으로도 도움을 받을 수 있다고 한다.

4개월째 집에서 명함, 청첩장, 광고전단을 주문받아 편집, 인쇄하는 컴퓨터인쇄업을 하고 있는 주부 8씨(40), 전형적인 소호이다. “남편과 함께 인쇄업을 하는데 함께 보내는 시간이 많고 대화할 시간이 많아서 애정이 더 깊어지는 것 같습니다. 특히 남편이 가사일(청소)도 가끔 도와줍니다.”

대전에서 아동복합인점을 혼자 운영중인 0씨(32), “가정주부로만 있는 것보다 뭔가 자신의 일을 가지고 있는 것이 좋고, 수입도 괜찮아서 가계에 많은 도움이 됩니다. 또 아이들에게도 경제적으로 많이 해 줄 수 있게 되었습니다.”

이렇게 여성들의 경우, 자녀양육 또는 가사책임과 병행하여 일을 할 수 있다는 것을 SOHO의 큰 장점으로 여긴다. 특히, 집에서 전업주부상태로만 있는

것보다는 무엇이랄도 하는 것이 낫다고 여기고 있는 것이다.

#### 2) 부정적 측면

가정생활에 대한 부정적인 측면 역시 시간사용과 관련이 깊었는데, 근무시간이 지나치게 잘게 쪼개져서 결과적으로 하루종일 업무에 매이게 되는 상황이 벌어질 수 있다는 점이다. 특히, 어린 자녀나 노약자 등 지속적으로 돌보아야 할 사람이 있는 SOHO여성의 경우, 틈이 날 때마다 일을 하다 보면, 하루 종일 일을 하는 것 같은 느낌을 받는 경우도 있었다. 또한 밤시간, 일요일이나 휴일에도 업무시간이 연장될 가능성이 높고, 결과적으로 SOHO자들에게는 이러한 시간이 지나는 차별적 의미가 퇴색될 가능성이 높았다. 특히 가정생활에 의해 업무를 방해 받는 경우가 많은데, 어린 자녀나 배우자 등 가족 구성원들의 요구로 인한 자질구레한 일들 때문에 쉽게 방해를 받는다.

컴퓨터 인쇄업을 하는 8씨는 앞에서 언급한 장점에도 불구하고 집안의 행사, 친척들의 경·조사 등 꼭 가야할 일이 발생하면 모르는 척할 수 없고, 실속 바빠 못가더라도 항상 그런 일들에 부담을 느낀다고 불만을 토로한다.

또한 직장에서의 인간관계가 없다는 것이 소속감의 결여로 인한 고립감을 느끼며, 일반적으로 사회적 관계를 갖지 못하는 것에서 오는 단절감을 단점으로 언급하였다. 이에 대해 무점포로 운영할 수 있는 생수대리점을 하는 남성 2씨(35)는 직장동료들과 술 한잔 생각날 때 직장 그만둔 걸 후회한다고 말한다. 그리고 바쁜데도 가족들이 집에 있다는 이유로 이것저것 사소한 것까지 요구하면 짜증이 난다고 하였다.

이렇게 가정은 사무실 업무를 위해 조성된 공간이 아니기 때문에 적합한 작업환경이 보장되기 어렵다. 특히 SOHO직 여성들은 ‘집에 있으므로’ 당연히 가사일이나 자녀양육 문제를 책임질 것으로 주변 사람들이 기대하기 때문에 가사나 자녀양육의 책임에서 벗어나기 힘들다고 하였다. 이러한 현상의 저변에는 가정이란 마땅히 여성이 돌보아야 할 대상이고, 여성의 일차적인 책임은 가사와 육아에 있다는 뿌리깊

은 고정관념이 내포되어 있었고, 이러한 이유로 '근무'를 하는 것임에도 불구하고 그들이 하는 일이 직업적인 업무로 인정되기가 힘들며 사회적 위치에 있어서도 온전한 직업인으로 인정받기 힘들다는 것이었다. 그렇기 때문에 자녀와 배우자뿐 아니라 친척이나 친구들이 재택근무자의 업무를 방해하는 것을 대수롭지 않게 여기는 경향이 있다고 볼 수 있다.

결국 SOHO는 가사에 매여 취업이 불가능한 여성에게 새로운 취업의 기회를 제공하고 가사와 직업을 병행할 수 있게 해 주는 긍정적인 면이 있기는 하지만, 여성의 이중노동부담 등의 문제를 더욱 심화시키는 결과를 초래할 가능성이 크다고 볼 수 있다.

### 3. 가사노동 참여시간

SOHO적이 가정생활에 미치는 영향을 조사하기 위한 본 연구의 목적을 위하여 SOHO직에 종사하는 기혼남성 및 여성의 가사노동 참여시간을 살펴보았다. 이는 SOHO직에의 종사라는 상황이 가사노동 참여시간을 변화시킬 뿐 아니라 여성과 남성에게 있어 그 증감의 방향이 서로 상이하게 나타날 수 있음을 고려한 것이었다. 이를 위해 본 연구에서는 기존의 선행연구에 나타난 기혼남성과 여성의 가사노동시간을 조사하여, 이를 SOHO직을 가진 가정의 가사노동시간과 비교, 검토하였다.

SOHO직 남성과 여성의 하루평균 가사노동 참여시간은 <표 2>에 제시되었는데, 가사노동시간에 있어서 남성의 경우 1시간이하와 4-5시간이하가 각각 22.9%로 가장 많은 비율을 차지했고 하루 평균 참여시간은 3.1시간이었다. 여성의 경우, 3-4시간이하 6.7%, 7시간 이상이 53.6%로 대부분의 여성이 하루 7시간 이상의 가사노동을 하고 있었으며, 이들 중 10시간 이상을 가사노동에 소비한다고 응답한 사람도 20%였다.

인구통계학적 측면과 가사노동 참여시간과의 관계는 <표 3>와 <표 4>과 같다. 남성의 가사노동시간에는 본인의 연령, 미취학 자녀수가 유의한 영향을 미치는 변수였다. 남성의 연령이 어릴수록 미취학 자녀수가 많을수록 남성의 가사노동 시간이 많았고, 여

<표 2> SOHO직 남성과 여성의 가사노동 참여시간  
(단위 : 시간)

가사노동시간(시간/1일)		남성	여성
영역별 분류	식생활관리		
	식사준비	0.19	2.42
	식후처리	0.35	1.08
주생활관리	청소	0.33	1.03
	주택관리 및 손질	0.13	1.17
의생활관리	세탁	0.07	0.24
	의복관리	0.06	0.56
가족돌보기	신체적가족 돌보기	0.35	0.77
	비신체적가족 돌보기	0.52	0.53
가정경영	가계부 정리	0.05	0.02
	은행관공서일보기	0.5	0.13
	가정계획가족회의	0.3	0.05
	시장보기쇼핑하기	0.24	0.3
총 가사노동시간		3.1	7.4

성의 경우 본인의 연령, 미취학 자녀수, 배우자의 취업유무가 가사노동시간과 유의한 관련이 있는 것으로 나타났다. 즉 여성의 나이가 어릴수록 미취학 자녀수가 많을수록 가사노동에 더 많은 시간을 소비하였다.

한편 유의하지는 않았으나 남성의 경우, 학력이 높을수록 적극적으로 참여하고 있었는데 이는 가사노동분담에 대해 긍정적으로 생각하고 있기 때문이라고 할 수 있다. 연령이 적을수록 가사노동시간이 많은 것은 연령이 적을수록 자녀연령이 어려서 가사노동의 필요성이 증대하거나 젊은 계층일수록 가사노동분담에 대해 거부감이 없기 때문이라고 생각된다. 미취학자녀가 있거나 그 수가 많을수록 가사노동시간이 많은 것은 남성의 대부분의 가사노동시간이 가족돌보기에 치중되어 있다는 점을 고려할 때 어린 자녀를 돌보는데 많은 시간을 보내기 때문이라고 사료된다. 또한 이러한 결과는 남성의 자녀양육 참여시간을 연구하여 자녀연령이 가사노동시간을 결정하는데 매우 중요한 영향 변수라고 보고한 허경옥(1994)의 연구와 동일한 결과이다.

여성의 경우, 다른 요인이 가사노동에 그다지 영

〈표 3〉 기혼남성의 가사노동참여시간에 관한 상관관계표

	(1)	(2)	(3)	(4)	(5)	(6)	(7)
(1) 가사노동시간	1.000						
(2) 자녀 수	-.359*	1.000					
(3) 연령	-.814***	.616***	1.000				
(4) 미취학자녀수	.741***	.178	-.456**	1.000			
(5) 교육수준	.330	-.026	-.319	.401*	1.000		
(6) 월평균 소득	.069	-.074	.066	-.058	-.122	1.000	
(7) 배우자 취업유무	-.106	.092	.011	-.085	-.349*	.012	1.000

\* P &lt; .05 \*\* P &lt; .01 \*\*\* P &lt; .001

〈표 4〉 기혼여성의 가사노동참여시간에 관한 상관관계표

	(1)	(2)	(3)	(4)	(5)	(6)	(7)
(1) 가사노동시간	1.000						
(2) 자녀 수	-.409	1.000					
(3) 연령	-.913***	.553*	1.000				
(4) 미취학자녀수	.964***	-.261	-.817***	1.000			
(5) 교육수준	-.390	-.461	-.480	-.393	1.000		
(6) 월평균 소득	-.258	-.305	.339	-.157	.261	1.000	
(7) 배우자 취업유무	-.629*	.789***	.678***	-.538*	.337	.259	1.000

\* P &lt; .05 \*\* P &lt; .01 \*\*\* P &lt; .001

향을 미치지 않았으나 다만 미취학 자녀의 유무가 가장 유의한 영향 요인이었다. 특히 어린 자녀일수록 어머니의 보살핌을 많이 필요로 하기 때문이라고 생각된다.

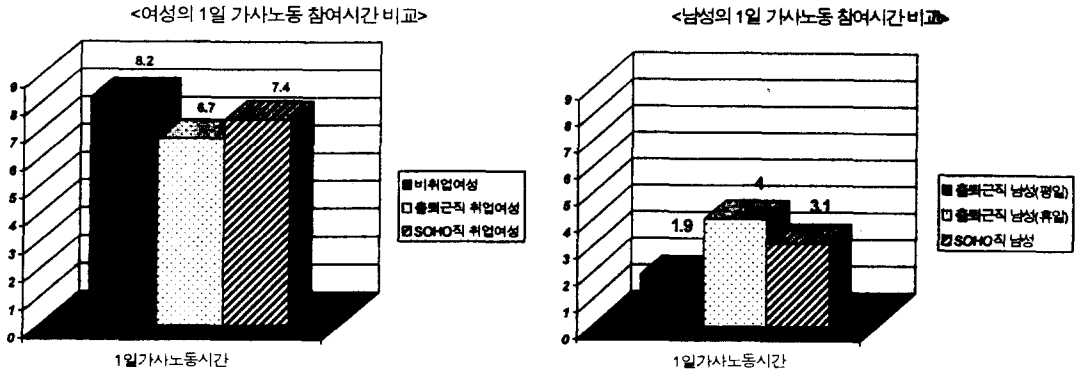
또한 여성과 남성의 가사노동시간에 영향을 미치는 요인을 연구한 홍윤정(1996)은 여성의 취업상태, 성역할 태도, 노동시간에서의 근로시간 및 출퇴근 시간의 융통성, 소득, 교육수준, 직업, 가사조력자의 가사노동시간이나 미취학 자녀의 존재여부 등이 가사노동 참여시간에 유의한 영향을 미치는 것으로 보고하였는데 본 연구의 결과와도 유사함을 알 수 있다.

한편, SOHO가 초보적으로 실시되고 있기 때문에 앞서 언급했던 것처럼 이에 대한 연구도 아직은 시작단계에 있으므로 SOHO와 관련된 공식자료나 체계적인 연구는 거의 전무한 실정이다. 따라서 본 연

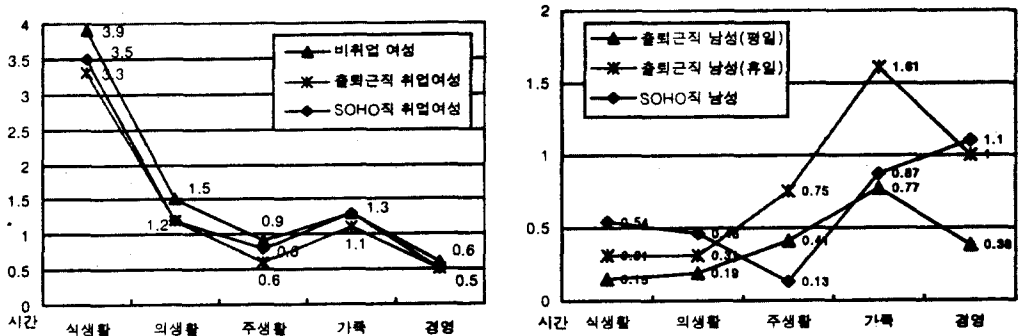
구는 기혼 취업여성과 기혼 남성의 가사노동 참여시간에 관한 선행연구들을 기초로 본 연구의 결과를 비교하여 분석하였고 그 결과는 〈그림 3〉, 〈그림 4〉와 같다.

여성의 가사노동 영역별 참여시간의 분포에 있어서 SOHO직 여성도 선행연구들(이정수, 1984; 오윤자, 1992; 김정희, 1994)의 비취업 여성 및 취업여성과 비슷한 양상을 띄었다. 일반적으로 취업여성은 6.7시간으로 비취업여성의 8.2시간보다 가사노동량이 적으나, SOHO직의 경우 7.4시간으로 취업여성보다 가사노동시간이 약 0.7시간 더 많았다. 그러나 출퇴근직 여성의 경우 가사노동과 시장노동사이에 있어서, 가족 돌보기에서 특히 미취학 자녀의 비신체적 돌보기로 인해 갈등을 많이 겪는 반면, SOHO직 여성의 경우 시간을 융통성있게 쓸 수 있기 때문에 전

〈그림 3〉 여성과 남성의 1일 가사노동 참여시간



〈그림 4〉 여성과 남성의 1일 가사노동 영역별 참여시간



업주부와 마찬가지로 가족 돌보기에 1.3시간을 소요하고 있었다. 자신이 자녀의 책을 읽어줄 수 있어서 혹은 식사를 손수 마련해 줄 수 있는 시간이 있어서 이를 긍정적으로 여기는 여성이 많았다. 즉 조사대상자중에는 SOHO적이 가사노동에 더 많은 시간을 할애할 수 있어서 긍정적으로 여기는 사람이 많았다. 물론 이것은 SOHO적이 제공하는 하나의 장점이 될 수도 있지만, 집에서 일하므로 가족구성원의 주부의 시장노동에 대한 인식부족으로 인해 그다지 가사노동을 도와 주지 않게 하는 요인이 되므로 현실적으로는 이중부담을 가중시키는 역할도 동시에 하는 것으로 해석할 수 있다.

이런 시장노동과 함께 가사노동의 이중역할은 개별여성이 어떻게 인지하느냐에 따라서 긍정적으로 혹은 부정적으로 인식한다. 이러한 이중부담을 싫어

하는 사람도 있었지만 의외로 이를 긍정적으로 받아들이는 사람이 많았다. 가사노동 중에서 특히 여성의 시간을 많이 할애해야 하는 가족 돌보기나 자녀 돌보기를 자신이 할 수 있고, 또 시장노동으로 인해 재화를 벌어들인다는 점을 SOHO직 여성이 가장 큰 장점으로 꼽고 있었다. 즉 이들은 시장에서 재화를 벌어들이고 자녀를 스스로 돌볼 수 있는 시간이 있고 아무래도 직업을 갖고 있기 때문에 전업주부라는 위축감으로부터 해방되어 자신의 사회적 지위 역사가질 수 있게 되므로 이를 SOHO의 가장 큰 장점으로 꼽았다고 볼 수 있다. 이는 앞으로도 이러한 SOHO적이 많이 증가하여 여성들에게 긍정적 영향을 미칠 것임을 예측하게 해준다.

SOHO직 남성의 1일 총 가사노동시간은 3.1시간으로 선행연구(김정희, 1994; 조미환, 1996)의 출퇴

근직 남성 휴일의 가사노동 시간인 3.24와 비슷한 시간이 나왔다. 노동시간의 융통성으로 인해 SOHO직 남성이 출퇴근직 남성의 휴일 가사노동시간과 비슷하게 나온 것으로 해석할 수 있으며, SOHO직 남성은 출퇴근직 남성보다 가정에서 지내는 시간이 더 길기 때문에 가족원들이 도움을 요청하기가 더 용이하고 또 시간조정이 가능하기 때문이다.

출퇴근직 남성이 평일보다 휴일에 많이 참여하는 영역은 주생활관리와 가정경영으로 주로 청소나 쇼핑 등을 하는 것으로 나타났다. 반면, SOHO직 남성은 가족돌보기와 가정경영이 많았는데, 주생활관리가 0.46시간으로 특히 청소를 많이 도와주며 가족 돌보기 중 비신체적 가족 돌보기가 0.52시간으로, 실내 및 실외에서 자녀와의 시간보내기(자녀와 스포츠하기, 소풍 가기, 연극, 영화 관람 등)를 많이 가진다. 특히 가정경영은 1.1시간으로 가장 참여가 높은 영역이었는데 부인을 대신하여 은행 및 관공서 일보기, 장보기 및 물건구입 등을 하는 것으로 나타났다. 이에 대해 SOHO직 남성을 둔 부인의 경우, 자신의 남편이 출퇴근하는 남편들보다 가사일을 더 도와주고, 도움요청에도 용이하며, 가족들에게 더 많은 관심을 가질 수 있고 자녀들과도 많은 시간을 보낼 수 있어서 긍정적으로 생각하고 있었다.

남성의 가사노동시간을 평일과 휴일로 나누어서 살펴보면 평일은 1.9시간인 반면, 휴일엔 4시간으로 증가하였다. 이와같이 평일과 휴일에 가사노동참여도의 차이가 나타난 것은 시간가용성 가설(Time Availability)을 근거로 하여 설명이 가능할 것이다. 즉, 대부분의 남성들은 시장노동에 참여하고 있기 때문에 평일에는 가사노동을 수행할 가능시간이 적어 가사노동 참여도가 적지만 휴일이 되어 이용가능한 시간이 많아지게 되면 자연스럽게 가사노동에의 참여시간이 증가하게 된 것이라고 할 수 있다. 일반 출퇴근직의 남성과 SOHO직 남성의 가사노동시간을 비교하면, SOHO직은 3.1시간이었는데, 이는 일반 출퇴근직 남성들의 평일 1.9시간 보다는 많고 휴일 가사노동시간인 4시간보다는 적은 것으로 나타났다. 이런 경향 역시 시간가용성 가설로 설명할 수 있는 부분이다.

전체적으로 보면, SOHO직 남성은 노동시간에서의 근로시간 및 출퇴근 시간의 융통성으로 인하여 일반직 남성보다 가사노동 참여시간이 많았고, 여성의 경우에도 일반 출퇴근직에 종사하고 있는 여성의 경우보다도 더 많은 시간을 가사노동에 참여하고 있었다. 시간가용성 가설에 따르면, 시간이 부족하고 바빠서 융통성 있게 시간 조절을 할 수 없는 경우 가사노동에의 시간 소비는 적어지게 된다. 따라서 배우자 중 노동시간에서의 근로시간이 많은 사람일수록 가사노동에 참여할 가능성은 그만큼 적어지고, 또한 출퇴근 시간에 융통성 있는 사람이 그렇지 않은 사람보다 가사노동에 참여할 가능성이 더 커진다는 전제가 가능하다. 특히, SOHO직 남성의 경우, 가정에서 근무를 하기 때문에 일반직의 다른 남성들과 비교시, 가사노동에 노출되는 시간이 더 많다. 이로 인하여 가사노동 참여에 대한 가족구성원들의 요구가 더 빈번하게 발생하며 가사노동을 더 친밀하게 느껴서 가사노동참여 시간이 더 증가하는 것으로 나타난다.

## V. 결론 및 제언

본 연구에서는 정보화 사회의 대두로 나타난 SOHO직의 실태를 조사하여 이것이 가정생활에 미치는 영향을 파악하고, 나아가 부부의 가사노동 참여시간에 어떠한 결과를 미치는 지를 파악하고자 하였다. 이러한 목적을 위해 본 연구에서는 SOHO직에 종사하고 있다는 상황요인이 가사노동 참여시간에 영향을 미칠 것으로 예측하고 조사대상자들의 인구통계학적 요인과 가사노동 참여시간을 조사하였으며, 개별질문을 통해 SOHO직이 가정생활에 미치는 영향을 분석하였다.

본 연구 결과를 토대로 한 결론은 다음과 같다.

첫째, 개인사업체를 뜻하는 SOHO는 정보사회의 발달로 인한 인터넷 등의 구축으로 인하여 그리고 실직자 증대 등 산업구조 재편과 맞물려 미래의 각광받는 직업이 될 것이다. 특히 가사노동과 시장노동을 병행하려고 하는 여성들에게 노동력제공 및 노동시장에의 진입기회를 제공함으로써 가족내 여성노

동력 자원을 효율적으로 사용할 기회를 제공한다는 측면에서 그 중요성을 말할 수 있다.

둘째, SOHO직종에 종사하는 여성들 역시 가사노동과 시장노동의 두가지의 이중부담을 느끼고 있었으나 이러한 이중역할은 여성들이 개별적으로 어떻게 이를 인식하느냐에 의해 달라졌다. 따라서 이러한 인식을 바탕으로 SOHO직에의 종사가 가정생활 및 가사노동 참여에 미치는 영향을 긍정적 혹은 부정적으로 평가하고 있는 것으로 나타났다. 즉 여성들은 시장에서 재화를 벌어들일 수 있는 직업이 있고 자녀를 스스로 돌볼 수 있는 시간적 여건이 되며 또한 전업주부라는 위축감으로 부터 해방되어 자신의 사회적 지위를 가질 수 있게 되는 점이 SOHO의 가장 큰 장점이라고 하였다. 한편, 부정적인 인식으로는 출퇴근 없이 집안에서 일을 하게 되므로, 가족구성원이 주부자신을 재화를 벌어들이는 시장노동에 참여하고 있다고 인식하지 못하여 그다지 가사노동을 도와 주지 않는 경우도 있다고 하였다.

셋째, SOHO직을 가진 남성들이 타직종의 남성들에 비해 가사일에 적극적으로 참여한다는 것을 알 수 있었다. 이는 SOHO직 남성의 경우, 출퇴근직 남성보다 가정에서 지내는 시간이 길기 때문에 가족구성원들이 도움을 요청하기가 더 용이하고 또 시간조정이 가능하기 때문인 것으로 생각된다. 한편 SOHO직 남성들의 경우, 고도의 기술을 요하지 않는 간단한 세탁이나 청소 등과 자녀 돌보기의 활동을 주로 하고 있는 것을 알 수 있었는데, 이 결과는 남성들이 가사노동에 노출되는 시간이 길고 그에 따른 근접성이 가능하며, 타 가족원의 요구가 있다면 가사노동에 참여할 수 있는 가능성이 있음을 보여주는 것이었다. 따라서 남성들이 가사노동을 안하는 것은 능력의 차이라기 보다는 남성들이 주부들보다 가사노동에 상대적으로 덜 노출되었기 때문이라고 해석할 수도 있다. 그러므로 가사노동은 단지 여성의 일이 아니라는 것을 가족 구성원들에게 일깨워주어 함께 분담하는 분위기를 유도해 나아가는 것이 앞으로 여성이 해야 할 과제라고 할 수 있으며, SOHO라는 재택근무가 여성들에게는 시장노동의 기회를 남성들에게는 가사노동의 기회를 제공해 주는 기제로 작용

하도록 노력해야 할 것이다.

본 연구의 제한점은 SOHO직에 종사하는 조사대상자 수가 너무 작았기 때문에 SOHO직 및 출퇴근직 남성과의 비교, SOHO직 및 전업, 취업여성과의 비교과정에서 제시한 본 연구의 결과가 일반화에는 어려움이 있다는 점이다.

현대의 정보화사회는 이미 가정에 영향을 미치고 있고, 그 영향력은 점차 더 증가될 것으로 보인다. 노동시간의 융통성 개념을 도입한 출퇴근 시간의 융통성 요인은 특히 현대의 정보화 사회에서 다양한 형태의 비전형적인 근로방법(아침저녁 순환근무, 재택사업, SOHO)이 보편화될 것이라 예측할 수 있게 해 준다. 그리고 이러한 시간의 융통성은 이 직업에 종사하는 사람들의 가정생활 전반과 구체적인 영역으로서 가사노동 참여시간에 지대한 영향을 미칠 것으로 예측되므로 이 관계에 관한 연구는 앞으로 매우 의미있는 일이라고 사료된다. 그러나 현재 이에 관련된 연구들은 미흡한 실정이며, 단지 정보화와 관련하여 경영학, 사회학등에서만 한정된 연구가 실시될 뿐 가정학계의 연구는 미비한 실정이다. 따라서 미래 정보화 사회와 가정의 관계를 보여줄 이 분야에 관하여 앞으로 더 많은 관심과 연구가 절실히 요구된다고 하겠다.

## [참 고 문 헌]

- 1) 공미혜(1994), 과연 남성은 변하고 있는가? -도시 기혼 남성의 가사노동에 관한 의식변화와 참여-, 부산여자대학교 여성연구, 제5호 : 123-142.
- 2) 곽동수(1997), 연봉1억 지금은 SOHO시대, 씨엔씨 미디어.
- 3) 권혜연(1996), 남편과 부인의 가사노동시간에 대한 영향요인 -가족생활주기를 중심으로, 이화여자대학교 석사학위논문.
- 4) 김정희(1994), 한국정부의 가사노동의 경제적 가치 평가와 대 GNP비율 추정, 경북대학교 대학원 가정학박사학위논문.
- 5) 김지희, 문숙재(1997), 가족자원활용을 위한 재택사업(Home-Based Business)에 관한 연구, 한국가

- 족자원 경영학회지 창간호, 43-54.
- 6) 동아일보 1997년 12월 21일자, [아침을 열며].
  - 7) 동아일보 1998년 1월 16일자, 감원바람에 「소호」 뜨네... 적은 자본 작은 사무실서 승부.
  - 8) 문숙재(1996), 생활시간연구, 도서출판 학지사.
  - 9) 문화일보 1998년 1월 19일자, [일본, 新일본](7) 日 SOHO현황.
  - 10) 송순 외2인 공저(1995), 현대사회와 가정, 도서출판 경춘사 : 231-253.
  - 11) 엘빈 토플러 저, 이규행 편역(1980), 제 3 물결, 한국경제신문사.
  - 12) 이선이, 최문경(1997), 정보사회와 가족문화, 1997년도 한국가족학회 및 한국 가족문화학회 춘계학술대회.
  - 13) 이코노미스트 97년 8월 5일자, 왜 우리는 지금 변해야 하는가?
  - 14) 조미환(1997), 기혼남성의 가사노동참여, 한국가정관리학회지, 15(4), 369-386.
  - 15) 조성은(1998), 기혼남성의 가사노동에 관한 연구-맞벌이 부부를 중심으로, 이화여자대학교 박사학위논문.
  - 16) 중앙일보 1997년 5월 29일자, SOHO(Small Office Home Office)?
  - 17) 하우피씨 1997년 8월호, SOHO시대가 열린다.
  - 18) 한국경제신문 1997년 8월 22일자, 소호의 용어해설.
  - 19) 한국경제신문 1998년 1월 15일자. 컴테크, IP창업 무료컨설팅서비스 시작.
  - 20) 한국방송공사(1996), 1995년도 국민생활시간 조사, 63-70.
  - 21) 홍윤정(1996), 부부간 가사노동 분담과 공평성 인지도가 결혼 만족도에 미치는 영향, 이화여자대학교 석사학위논문.
  - 22) INTERNET ADDRESS.  
뚝뚝지기획, <http://soback.kornet.nm.kr/~inhank/>
  - 삼성경제연구소, <http://www.seri-samsung.org/>
  - 소호앤노호, <http://www.soho-noho.co.kr/>
  - 용산넷, <http://www.yongsan.net/>
  - 인터넷창업올타리, <http://ib.ultari.com/>
  - 조이월드, <http://www.zoi.com/zwk/>
  - 중소기업정보은행, <http://smdb.smipc.or.kr/>
  - 체인정보, <http://www.chain.co.kr/>
  - 프리랜서, <http://www.freelancer.net/>
  - 한국생산성본부, <http://www.kpc.or.kr/>
  - 한나라 기획, <http://www.koreasoho.co.kr/hannara.htm/>
  - 한라렌트카(주), <http://www.chejutour.co.kr/>
  - AMAZON, <http://www.amazon.com/>
  - Cyber 창업Consulting, <http://cba.soongsil.ac.kr/~startup/>
  - FreeLancer, <http://www.netian.com/~hrkim123/>
  - GOLLA Market, <http://www.golla.co.kr/>
  - KBI한국사업정보, <http://www.kbi.co.kr/>
  - Korea SOHO, <http://www.koreasoho.co.kr/>
  - NETRO21, <http://www.netro.net/>
  - RG-net, <http://www.shinbiro.com/@rgnet/>
  - SAVINET, <http://www.savin.net/>
  - SOHO America, <http://www.soho.org/>
  - SOHO Business Guide, <http://www.backrest.com/>
  - SOHO CANADA, <http://www.soho.ca/>
  - SOHO Connection Inc, <http://www.soho-connection.com/>
  - SOHOLAND, <http://www.soholand.com/>
  - SOHO magazine, <http://www.entrepreneurmag.com/>
  - SOHOnet, <http://www.soho.net/>
  - SOHO Online, <http://www.soho-online.com/>
  - SOHO SKYWAY, <http://www.SHOOSkyway.net/>
  - SOHO World, <http://www.sohoworld.co.kr/>
  - TRAVEL PLUS AGENCY, <http://www.chollian.net/~magic600/>