

# 춘천시 도시공원의 분포실태에 관한 연구

## A Study On the Distributed Actual States of Urban Parks in Chun-Cheon City

김 남 각\*

Kim, Nam Gak

김 청 정\*\*

Kim, Chung Jung

남 형 우\*\*\*

Nam, Hyung Woo

### Abstract

After Industrial Revolution, the rapid economic development and changes in industrial structures caused the urban centralization phenomenon of population, and the consequential and swift urban development forced to require somewhat more of necessary residential lands. With deferring the ecological principles, due to the developed urban area, 'green land' within a city started to diminish; and due to serious pollution, the environmental quality declined, and the living environment became sagged down even more seriously. It was analyzed to be a considerable point as a type of model for newly developing cities that are being undergone by the developmental and expansive plan by the City of Chun-cheon.

## I. 서 론

### 1. 연구의 목적

산업혁명 이후 급격한 경제성장과 산업구조의 변화는 인구의 도시집중현상을 초래하였고, 이에 따른 도시의 급속한 성장은 보다 많은 택지를 요구하게 되었다. 생태학적 원리를 무시한채 건설된 도시로 인해 도시내의 녹지공간은 점점 줄어들었고, 심각한 오염 등으로 환경의 질은 저하되고 생활환경은 더욱 더 악화되었다.

우리나라에서는 1970년대 이후 급격한 산업사회의 전환으로 인구의 도시 집중현상을 초래하여 도시의 평면적인 확산을 가속화시켰으며, 이에 따른 주택의 부족현상은 도시내 녹지를 훼손시켰다.

또한 경제성장을 우선하고 도시환경개선을 경시한 정책으로 인하여 시민의 소득수준의 향상에도 불구하고 거주환경의 개선이 이루어지지 않았다.

그러나 소득이 높아질수록 사람들은 더 좋은 환경을 원하게 되었고 이에 따른 환경문제가 사회문제로 대두되기 시작하였다.

이에 의해 도심내 공원녹지공간은 도시환경요소의 하나로서 도시에서 차지하는 비중이 점점되고 있는 현실이다. 우리나라에서는 1987년 1월 19일 수정된 바 있는 제3차 국토개발종합계획(1993-2002)에서도 국가주요 시책의 하나로 제시하고 있으며 이의 시행을 위한 기본정책 방향으로 도시공원의 효율적 개발과 이용을 제시하고 있다.

이에 따라 과거에 비해 공원과 녹지공간의 확보에 많은 성과가 이루어졌다고 할 수 있으나 아직도 형식적으로 개발제한구역에 묶여 방치되고 있거나 미조성되어 토지의 형질변경 등 타용도로 전환되는 사례가 빈번히 발생하여 매우 소극적인 개발상태에 머물러 있는 실정이다. 이는 질적인 문제 보다는 양적인 문제에 치중한 결과로 보인다.

더불어 기존 연구도 도시의 Open Space에 관한 정량적인 면이나 특정지역의 이용을 조사에 많은 비중을 두어 쾌적한 주거생활을 위한 균형있는 생활권 중심의 배분에 관한 연구는 미흡한 것으로 판단되어 본 연구에서는 춘천시를 대상으로 도시공원의 상황을 정량적인면과 정성적인면으로 비교조사·분석하여 도시의 환경개선을 위한 종합적인 대응 뿐만 아니라 현재의 공원과 녹지를 바탕으로 장기적이고 일관성 있는 공원개발 및 쾌적한 주거생활권 조성을

\*강원대학교 건축공학과, 교수, 공학박사

\*\*강원대학교 산업대학원 석사

\*\*\*정희원, 한림정보산업대학 건축과, 전임강사

위한 기초자료를 제공하고자 한다.

## 2. 연구의 범위 및 방법

본 연구의 범위는 1995년 1월 1일자 시군통합 이전까지 춘천시의 행정구역을 대상으로 하며, 그린벨트내 가구의 수와 그변화가 적어 연구에 큰 영향을 미치지 않는다고 판단하여 신동, 삼천동, 칠송동, 퇴계동의 일부 그린벨트지역을 포함한 행정구역을 모델의 단위로 하였다.

도시공원의 공원수, 공원면적, 1인당 공원면적 등의 변화는 1985년이후부터 1995년까지 조성되었거나 조성계획된 수치로 파악하고 분석대상의 기준은 1995년 강원연감과 1995년 한국도시연감에 나타난 자료를 기초로 하였다.

본 연구는 분포특성 분석, 이용을 및 접근성 분석, 수요추정분석으로 이어지는 지속연구의 일부임을 밝힙니다.

# II. 도시공원의 개념 및 현황

## 1. 도시공원의 개념

도시공원이란 공공용지 중에서 국가 또는 지방자치단체가 설치하는 공원 및 녹지를 말한다. 공원은 도시계획법의 규정에 따라 설치되는 일종의 도시계획시설이라고 할 수 있으며, 도시공원법 제 2조에 규정된 정의로는 “도시공원이란 자연경관지의 보호, 시민의 보건, 휴양 및 정서생활의 향상에 기여하며 도시민의 위락활동에 이용되는 장소로서 도시의 건전한 발달도모와 공공의 안녕질서 및 공공복리의 증진을 목적으로 하여 도시계획법에 의해 도시계획시설로 설치되는 공원 및 녹지를 말한다”라고 되어 있다.

오늘날에 있어서 도시공원은 도시환경만이 갖는 독특한 복잡성과 스트레스 등을 해소시킨다는 점에서 도시내 공원녹지의 필요성은 오랫동안 강조되어 오고 있으며 인간활동의 귀중한 생리적 욕구를 충족시켜 주는 공간으로서 그 중요성이 커지고 있다.

## 2. 춘천시 도시공원 현황

춘천시의 아동공원 및 근린공원의 1인당 면적비는 0.52와 7.29 m<sup>2</sup>로 아동공원은 법적기준에 크게 못미치나 근린공원은 약 1.5배, 도시자연공원은

표 1. 도시공원의 설치목적 및 주이용범위

유형	설치목적	주이용자	주활동	이용권/설치장소	면적
아동공원	아동 보건 및 정서생활의 향상	아동	유희	250 m 이내	1,500 m <sup>2</sup>
근린공원	주로 근린거주자의 보건 휴양 및 정서생활의 향상	근린거주자(연령, 성별, 구별없음)	일상의 옥외 휴양, 오락 등	500 m 이내	10,000 m <sup>2</sup>
		도보권안에 거주하는자(연령성별 구별없음)	일상의 옥외 휴양, 오락 등	1 km 이내	30,000 m <sup>2</sup>
		도시계획구역안에 거주하는자(연령, 성별 구별없음)	주말의 옥외 휴양, 오락 등	기능을 충분히 발휘할 수 있는 장소	100,000 m <sup>2</sup> 이상
		광역거주자(7개 도시계획구역 초과)	주말의 옥외 휴양, 오락 등	기능을 충분히 발휘할 수 있는 장소	1,000,000 m <sup>2</sup> 이상
도시자연공원	자연경관지의 보호 시민의 보건, 휴양 및 정서 생활의 향상	일반시민	자연의 유지 및 보호, 자연의 적절 이용	자연조건, 역사적 의의가 있는 토지	100,000 m <sup>2</sup> 이상
묘지공원	묘지공원 이용자에게 휴식제공	참배자	정숙한 이용	정숙한 장소, 자연녹지지역(시가화가 안될 지역)	100,000 m <sup>2</sup> 이상
체육공원	주로 운동경기나 야외 활동 등 체육활동을 통하여 건전한 신체와 정신을 배양함을 목적으로 한다.	일반시민	체육 및 레크리에이션	당해기능을 충분히 발휘할 수 있는 지역	10,000 m <sup>2</sup> 이상

자료: 공원의 설치규모의 기준(도시공원법 규칙 제4조)과 공원의 종류(도시공원법 제2조)를 중심으로 편집.

표 2. 춘천시 도시계획내 도시공원현황

춘천시 면적 (천 m <sup>2</sup> )	인구 (천인)	계			아동공원			근린공원			도시자연공원			평균 (1인당 면적)	
		면적 (천 m <sup>2</sup> )	1인당 공원면 적(m <sup>2</sup> )	공원율 (%)	면적 (천 m <sup>2</sup> )	1인당 공원면 적(m <sup>2</sup> )	공원율 (%)	면적 (천 m <sup>2</sup> )	1인당 공원면 적(m <sup>2</sup> )	공원율 (%)	면적 (천 m <sup>2</sup> )	1인당 공원면 적(m <sup>2</sup> )	공원율 (%)		
53,280	221	5,732	25.79	10.8	135	0.52	0.25	1,624	7.29	3.04	3,972	17.97	7.46	25.79	
우리나라 조성 현황(1인당 면						0.24			1.99			10.01			16.10
1인당 면적기준						1.0			4.5			2.5			6.0

자료: 내무부, 한국도시연감, 1995.

17.97 m<sup>2</sup>으로 7배 이상의 차이를 보이고 있어 평균적으로는 6배 이상의 공원면적을 확보한 것으로 나타났다. 85년부터 95년까지 춘천시의 인구변화는 16만여명에서 221,000명으로 약 30% 증가하였다. 또한 춘천시 도시공원 면적은 224천 m<sup>2</sup>에서 5,685천 m<sup>2</sup>으로 약 30배 가까이 증가했다. 도시공원도 93년도에 신설된 도시자연공원의 면적을 제외하면 약 50%의 증가율을 나타내고 있고 인구 증가율보다 도시공원 면적의 증가율이 약 5배 이상으로 나타나 양적인 측면에서는 상당히 바람직한 것으로

나타났다.

전국의 도시공원 현황을 살펴보면 법적기준에 비해 아동공원과 근린공원의 1인당 조성면적은 기준 면적에 약 1/4 수준이나 도시자연공원은 기준의 4배 이상을 차지하고 있는 것으로 나타나 전체 평균 1인당 공원면적은 16.10 m<sup>2</sup>로 공원법 기준 6 m<sup>2</sup>보다 약 3배 이상 높은 수치를 나타내고 있다.

이것은 주민의 이용율이 높은 아동공원과 근린공원의 조성에 의한 것이 아니라 일정한 수림지를 공원으로 지정한 형태인 도시자연공원의 1개 면적비

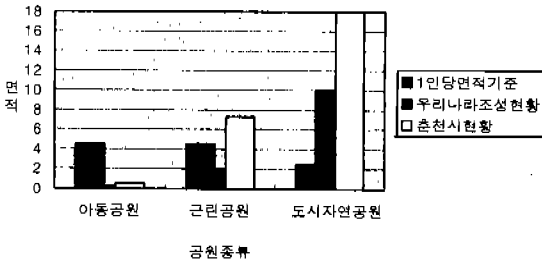


그림 1. 공원 종류별 1인당 면적비교

표 3. 춘천시 도시공원 설치년도 및 공원수

년도	인구	공원수						면적(m <sup>2</sup> )
		아동 공원	근린 공원	도시 자연 공원	체육 공원	묘지 공원	표지 공원	
85	163,217	2	3	-	-	-	224,417.6	
86	171,996	-	1	-	-	-	235,613.5	
87	172,898	24	-	-	-	-	275,862.4	
88	174,619	4	1	-	-	-	295,587.7	
89	179,307	-	-	-	-	-	295,587.7	
90	174,153	5	1	-	-	-	316,674.3	
91	186,805	3	-	-	-	-	323,404.3	
92	179,372	-	-	-	-	-	323,404.3	
93	183,414	7	2	1	-	-	4,354,097.3	
94	226,857	-	3	-	-	-	5,630,927.3	
95	221,000	27	1	-	-	-	5,732,155.3	

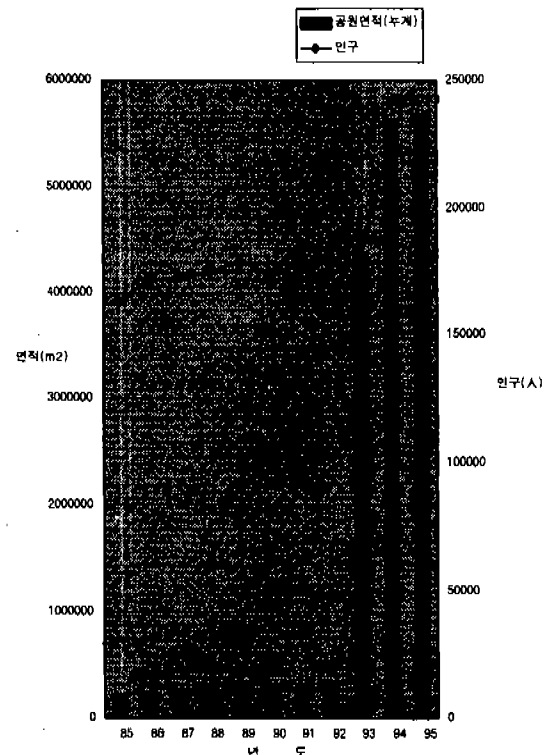


그림 2. 인구와 공원면적과의 대응.

가 큰 결과로 공원자체의 지정률만 높여 도시민들의 접근성이 용이하지 않은 형태로 나타났다. 1960년 도시공원법이 제정된 후 1985년까지 춘천시에서 시설된 공원은 1965년에 설치된 우두산 공원 하나뿐인 사실에서도 알 수 있다.

특히, 춘천시의 도시공원 설치가 미진했던 또다른 원인은 춘천시 주위를 감싸고 있는 그린벨트의 영향이 큰 것으로 나타났다. 즉, 그린벨트의 녹지를 도시내의 녹지공간으로 인식하여 도시공원의 필요성을 간과한 결과로 판단된다.

공원설립이 본격화된 것은 1985년 이후로 국민소득의 증가와 도시문화의 욕구가 점차로 증가함에 따라 이루어진 결과이다. 그러나 도시 중심부는 지가상승과 상업화로 인한 거주민 감소 등의 원인으로 공원개발의 우선순위에서 점진적으로 배제된 결과로 인해 현재까지도 공원을 확보하지 못하는 결과를 초래하였다.

### III. 춘천시 도시공원의 분포특성

#### 1. 행정구역에 의한 도시공원의 분포 특성

행정구역을 경계로 하는 생활권에서의 도시공원을 분석해본 결과 춘천시 도시계획면적 53,280,000

m<sup>2</sup>중 도시공원의 면적은 5,732,155m<sup>2</sup>로 전체의 10.8%를 차지하고 있다. 이 중 아동공원은 135,025m<sup>2</sup>으로 7.46%를 차지하고 있고 묘지공원과 체육공원은 아직 조성되어 있지 않은 현실이다.

춘천시는 법적기준이나 전국의 평균보다는 높은 실정이나 시민들의 접근이 용이한 아동공원과 근린공원의 면적 합산은 불과 1,759,955 m<sup>2</sup>로 전체 공원면적의 30% 밖에 미치지 못하고 있어 현실적으로는 도시공원으로서의 역할을 충분히 다하고 있다고 볼 수 없는 것으로 조사되었다.

춘천시 행정구역 중에서 1인당 공원면적과 절대면적이 가장 높은 지역은 칠송동으로 1인당 8,108 m<sup>2</sup>으로 나타났다. 도시자연공원을 제외하고도 1인당 18.0 m<sup>2</sup>의 면적을 보유한 것으로 인구 100명당 1개의 공원을 가진 것으로 나타났다.

그러나 대부분의 구 시가지(중앙동, 교동, 약사동, 죽림동, 소양동, 호반동)에는 하나의 공원도 존재하지 않는 것으로 나타났다. 이는 과거의 도시의 기본정책에서 공원이 차지하는 비중이 크지 않았고 도시공원에 대한 인식의 결여에 의한 결과로 판단된다.

그 외의 지역에서도 효자3동, 사우동, 신동지역은 근린공원 뿐만 아니라 아동공원 조차도 존재하지 않

표 4. 행정구역에 의한 공원분포표

(A: 도시자연공원/B: 그린공원/C: 아동공원)

행정동	번호	공원수(개)	공원면적(m <sup>2</sup> )
조운동	C: 06	아동 1개	802.5
소낙동	B: 11	근린 1개	41,175
근화동	C: 3, 5, 7, 11	아동 4개	4517.4
후평1동	B: 02, 03, C: 08, 14, 15, 21, 33, 34, 35, 62	근린 2개, 아동 8개	근린 613,025.9, 아동 16,358.4
후평2동	C: 04	아동 1개	아동 3,649
후평3동	C: 09, 10, 12, 13, 63, 64	아동 6개	아동 4,714.9
효자1동	B: 10, C: 1, 2, 29	근린 1개, 아동 3개	근린 36,430, 아동 4183.8
효자2동	B: 09, C: 16, 17	근린 1개, 아동 2개	근린 13,400, 아동 1572.5
석사동	B: 04, 05, 06	근린 3개, 아동 10개	근린 368,250, 아동 16,425.3
	C: 19, 38, 39, 40, 42, 43, 44, 45, 46, 47		
퇴계동	B: 07, 08	근린 2개, 아동 12개	근린 58,650, 아동 21,510.2
	C: 18, 22, 23, 24, 25, 26, 27, 70, 71, 72, 73		
온의동	C: 30, 41, 74	아동 3개	아동 2개
삼천동	B: 12	근린 1개	근린 329,000
칠송동	A: 01, C: 75, 76, 77, 78, 79	도시자연 1개, 아동 5개	도시자연 3,972,200, 아동 8,827
우두동	B: 01, C: 32, 36, 49, 51, 52, 53, 54, 55, 56, 57	근린 1개, 아동 10개	근린 165,000, 아동 13,866
사농동	C: 31, 48, 50	아동 3개	아동 4,500
중앙, 약사, 죽림, 소양, 호반, 효자3, 사우, 신동, 교동	-	-	-
24개	계	도시자연공원 1개소, 근린공원 12개소, 아동공원 68개소	도시자연 3,972,200 근린 1,624,930, 아동 135,025

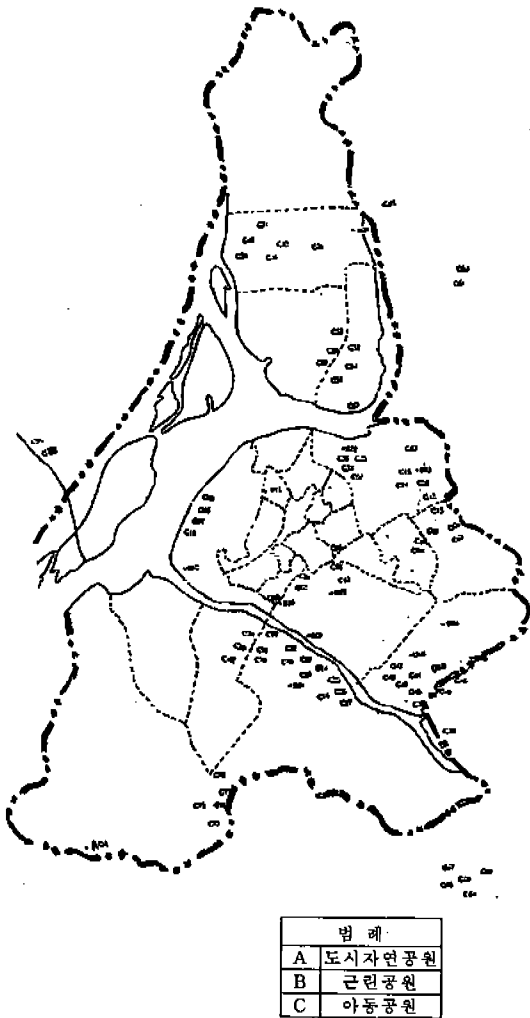


그림 3. 행정구역과 춘천시 도시공원 배치.

는 곳으로 나타났다.

따라서 춘천시 24개 행정동 중 33%에 해당하는 9개 행정동이 단 1개의 공원에도 보유하지 않은 것으로 나타나 도시공원 분포의 문제점으로 분석되었다. 행정동별 세부적 분석 결과는 아래와 같다(표 4 참조). 또, 우두동과 사농동등 강북지역의 공원은 1995년 이후 대부분 설치된 것으로 나타나 강남지역보다 상당히 열악한 지역이었던 것으로 분석되었다. 위의 결과는 공원의 신설수나 면적 결정과정이 장기적인 인구의 동향 분석 및 생활권의 중심시설로서 계획된 것이 아니라 택지 개발 후의 인구 증가나 도시의 팽창으로 인한 택지면적의 증가에 의해 급조된 결과로 사료된다.

## 2. 초등학교 중심 생활권에 의한 도시공원분포

도시공원의 이용권에 관한 측면에서 근린주구의 중심시설인 초등학교를 중심으로 하는 생활권<sup>1)</sup>과 도시공원의 배치관계를 살펴본 결과 공원이 전혀 존재하지 않는 생활권은 E04(중앙초등학교), E07(교동초등학교), E15(호반초등학교), E12(신동초등학교)의 4개 생활권으로 나타났고, 공원을 보유하고 있는 생활권중 아동공원이 없는 생활권은 E08(효계초등학교), E16(봉의초등학교), E17(삼육초등학교) 생활권이며 근린공원이 없는 생활권은 E03(교대부속초등학교), E10(동춘천초등학교), E11(신남초등학교), E14(보안초등학교)로 나타났다.

하나 이상의 근린공원을 가진 생활권은 E09(석사초등학교)와 E13(후평초등학교)으로 나타나 전반적으로 생활권과 근린공원의 배분이 양호한 것으로 나타났다.

공원이 가장 많은 생활권은 E05(남춘천초등학교), E09(석사초등학교) E02(소양초등학교) 생활권으로 현재 춘천시에서 인구 증가율이 가장 활발하고 개발이 지속적으로 이루어지고 있는 퇴계동과 석사동 지역으로 나타나 공원의 수와 생활권의 규모 및 면적과 상당히 일치하고 있음을 알 수 있다.

공원의 군집형태는 도심에서는 원형군집형태로 나타나고 외곽지역에서는 도로망에 의한 선형군집형태로 나타나고 있다.

하나의 근린주구에 1개의 근린공원과 4개의 아동공원을 가지는 것을 서구형 주구 모델의 표준으로 한다면 이에 가장 적합한 지역은 E06(근화초등학교), E13(후평초등학교) 지역으로 나타났다.

## IV. 결 론

분석된 결과는 아래와 같다.

1. 인구증가율과 도시공원의 면적 증가를 비교해서는 인구증가율보다 도시공원 면적의 증가율이 약 5배 이상을 나타내 상당히 바람직한 현상으로 나타났다으며 87년도의 공원면적 및 개소의 큰 폭의 상승은 올림픽을 앞둔 전국적인 도시정비의 결과로 판단되며, 93년 이후의 증가세는 주민들의 환경적 욕구 충족과 공원 소외지역이었던 택지개발지역의 공원개발이 비교적 대규모로 이루어진 결과인 것으로 나타났다.

2. 춘천시의 경우는 도시공원의 보유면적이 타시에 비해 양호한 것으로 나타났으나 전체 공원면적의 약 70%가 도시 외곽에 위치한 도시자연공원이고 실

표 5. 행정구역별 공원면적

동 별	면적(m <sup>2</sup> )	도시공원 면적 (m <sup>2</sup> )			비율(%)	1인당면적 (m <sup>2</sup> /인)
		아동공원	근린공원	도시자연공원		
중앙동	520,000	-	-	-	-	-
교 동	490,000	-	-	-	-	-
조운동	320,000	802.5	-	-	802.5	0.25
약사동	280,000	-	-	-	-	-
죽림동	240,000	-	-	-	-	-
소낙동	430,000	-	41,175	-	41,175	9.50
근화동	3,040,000	4,517.4	-	-	4,517.4	0.10
소양동	320,000	-	-	-	-	-
호반동	6,540,000	-	-	-	-	-
후평1동	1,860,000	16,358.4	613,025.9	-	629,411.3	33.80
후평2동	620,000	3,649	-	-	3,649	0.60
후평3동	1,220,000	4,714.9	-	-	4,714.9	0.39
효자1동	670,000	4,183.8	36,430	-	40,613.8	6.06
효자2동	1,290,000	1,572.5	13,400	-	14,972.5	1.16
효자3동	870,000	-	-	-	-	-
석사동	4,160,000	16,425.3	368,250	-	386,675.3	9.25
퇴계동	4,100,000	21,510.2	58,650	-	80,160.2	1.96
은의동	2,170,000	34,098	-	-	34,098	1.57
삼천동	4,470,000	-	329,000	-	329,000	7.36
칠송동	8,010,000	8,827	-	3,972,200	3,981,027	49.70
사우동	2,860,000	-	-	-	-	-
우두동	3,060,000	13,866	165,000	-	178,866	5.85
사농동	1,520,000	4,500	-	-	4,500	0.30
신 동	4,220,000	-	-	-	-	-
계	53,280,000	135,025	1,624,930	3,972,200	5,732,155	10.80
						32

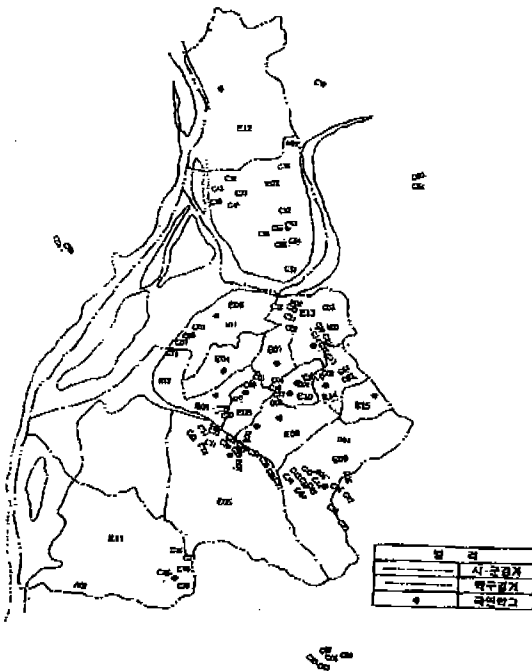


그림 4. 초등학교 중심 생활권과 춘천시도시공원 배치.

제로 도시민이 생활주변에서 이용하는 아동공원과 근린공원의 면적은 부족한 것으로 나타났다.

행정구역과 도시공원의 분포 분석에 의하면 도시 중심부는 지가상승과 상업화로 인한 거주민 감소 등의 원인으로 공원개발의 우선 순위에서 점진적으로 배제된 결과로 인해 현재까지도 공원을 확보하지 못하는 결과를 초래하였다.

따라서 춘천시 24개 행정동중 33%에 해당하는 9개 행정동이 단 1개의 공원도 보유하지 않은 것으로 나타나 도시공원의 편중현상이 분포의 문제점으로 분석되었다.

3. 인구대 공원수에서 가장 열악한 지역은 후평 2동으로 아동공원 1개를 18,631명이 사용하는 것으로 나타났다. 이것은 이들 구역이 택지개발에 의한 아파트 밀집지역으로 개발단계에서 공원조성사업이 공원에 대한 인식부족과 개발의 우선 순위에서 밀려난 결과이며, 반대로 가장 풍부한 지역은 칠송동으로 도시자연공원을 제외하고도 인구 100명당 1개의 공원을 가지는 것으로 나타났으나 이 또한 공원의 위치가 편중되어 있어 접근성의 문제를 안고있다.

표 6. 초등학교 중심 생활권내 도시 공원 현황

학교명 (위치)	공 원 수				편성기호
	아동공원	근린공원	도시자연공원	계	
춘천초등학교 (E01)	3	1	-	4	C: 29, 30, 41 14 B: 12
소양초등학교 (E02)	13	1	-	2	C: 31, 32, 36, 48, 49, 50, 51, 52, 53, 54, 55, 56, 57 - B: 01
교대부속초등학교 (E03)	2	-	-	14	C: 01, 02
중앙초등학교 (E04)	-	-	-	5	
남춘천초등학교 (E05)	13	1	-	-	C: 18, 20, 22, 23, 24, 25, 26, 27, 70, 71, 72, 73, 74 2 B: 07, 08
근화초등학교 (E06)	4	1	-	13	C: 03, 07, 05, 11 5 B: 12
교동초등학교 (E07)	-	-	-	6	
효계초등학교 (E08)	1	1	-	-	C: 17 10 B: 09
석사초등학교 (E09)	10	3	-	4	C: 19, 38, 39, 40, 42, 43, 44, 45, 46, 47 - B: 06, 45
동춘천초등학교 (E10)	5	-	-	1	C: 04, 06, 10, 16, 17
신남초등학교 (E11)	5	-	1	1	C: 75, 76, 77, 78, 79 A: 01
신동초등학교 (E12)	-	-	-	-	
후평초등학교 (E13)	8	2	-	-	C: 08, 14, 15, 21, 34, 33, 35, 62 B: 02, 03
보안초등학교 (E14)	4	-	-	-	C: 12, 13, 63, 64
호반초등학교 (E15)	-	-	-	-	
봉의초등학교 (E16)	-	1	-	-	B: 10
삼육초등학교 (E17)	-	1	-	-	B: 09
계	68	12	1	81	

따라서 공원의 확보 뿐만 아니라 균등한 공원의 분포 도 해결해야 할 문제로 나타났다.

4. 초등학교를 중심으로 하는 생활권과 도시공원의 배치를 살펴본 결과 공원이 전혀 존재하지 않는 생활권은 E04(중앙초등학교), E07(교동초등학교), E12(신동초등학교), E15(호반초등학교)의 4개 생활권으로 나타났고, 나머지 생활권은 공원을 확보하고 있는 것으로 나타났다. 또, 하나의 근린주구에 1개의 근린공원과 4개의 아동공원을 가지는 표준모델에 가장 적합한 지역은 E13(후평초등학교)지역으로 나타났다.

위의 결과에 의해 춘천시 도시공원의 신설수나 면적 결정과정이 장기적인 인구의 동향 분석 및 생활권의 중심시설로서 계획된 것이 아니라 택지 개발 후의 인구 증가나 도시의 팽창으로 인한 택지면적의 증가에 의해 급조된 결과로 나타났으며, 정량적인 측면에서는 대부분의 조건을 충족시키고 있는 것으로 나타났다. 그러나 여기에서는 그린벨트가 공원 혹은 녹지로서의 기능을 하고 있는가의 문

제에 따라 가변적인 요소가 존재함을 알 수 있었다.

도시공원의 전체적인 배치형태는 선형 혹은 원형의 군집을 이루고 있는 곳이 많은데 이는 퇴계동, 석사동, 사우동, 사농동지역은 농경지의 비율이 높고 일부지역이 택지로 개발되고 있어 그 개발지 주변의 도로를 따라 도시공원이 선형 형태로 나타나는 것으로 분석되었다.

전체적인 춘천시의 공원배치는 행정동에 의한 구분보다는 초등학교 배분에 의한 생활권에 더 적합한 것으로 나타나 앞으로의 춘천시 개발계획이나 춘천시역의 확장에 따른 생활권 단위 모델의 유형으로 고려되어야 할 요소로 분석되었다.

주

- 1) 김충섭, 중소도시의 근린생활권 구성에 관한 연구. 강원대 대학원 석사학위논문, 1995, pp.33-38.

### 참고문헌

1. 정기택(1980). 공원녹지계획. 기전연구소.
2. 강병기의 공저(1991). 도시론. 법문사.
3. 양동양(1996). 도시 주거단지계획. 기문당.
4. 김향자(1987). 도시공원계획의 변화에 관한 연구. 서울대학교 석사학위논문.
5. 김충섭(1995). 중소도시의 근린생활권 구성에 관한 연구. 강원대학교 대학원 석사학위 논문.
6. 이민식(1996). 도시공원조성과 건축물 공개공지 확보를 위한 제도 및 적용에 관한 연구. 강원대학교 산업대학원 석사학위논문.
7. 박미숙(1984). 서울시 도시공원과 녹지현황에 관한 연구. 한국조경학회지, 제 4권.
8. 내무부(1995). 한국도시년감.
9. 강원도(1985-1995). 강원연감.
10. 춘천시(1985-1995). 시정년감.
11. 건설부(1994). 도시공원법령집.
12. 양병이(1989). 공원녹지계획론. 건설공무원 교육원교재.