

대학 캠퍼스 다목적 홀의 실내디자인에 관한 연구

A Study on the Interior Design of A Campus Multi-purpose Hall

가종순* / Ka, Jong-Soon

Abstract

This paper proposes a way to design a multi-purpose hall which can serve as a culture and art space for college students and which can also accommodate college students' behaviour characteristics. The major claims made in this paper are as follows. First, the hall should be located where it is easily accessible from major and minor campus facilities. Second, friendliness between inside and outside of the hall should be established by providing a Gray Zone such as a floor or a yard. Third, lobby should have a enough space for the entrance and exit of the hall and for rest and refreshments. Fourth, in addition to a fixed stage, height-adjustable stage and booth should be provided in order to use the hall space for different use. Fifth, in the color aspect, high value and low chroma should be used to create tender and friendly atmosphere, and in the shape aspect, a durable, natural and functional design should be considered in order to create a modern atmosphere.

키워드 : 대학 캠퍼스, 다목적 홀

1. 서론

1.1. 연구의 목적과 의의

대학의 기능이란 독일의 철학자 K. Jesper가 대학을 “인류의 근본적인 知的欲求가 結集되어 실현된 제도로서 문명의 발자취를 그대로 제시하고 있는 위대한 所産이다”¹⁾ 고 표현하였듯이 대학은 국가 민족의 실력의 원천이며 영구한 진리의 온상이다. 이는 고귀하고 稀有하여야 하며 절대적 가치의 존재가 될 수 있는 것이다. 그러나 全人教育의 장소로서 刮目할 만한 量的인 팽창에 비하여, 精神的, 肉體的인 文化力량의 潛在的인 개발을 행하는 場으로서의 質的인 팽창에서는 미흡한 점이 많다. 대학에서의 진정한 교육은 그 교과와 교육은 물론이고 학문외의 부분에서 탐구된 진리의 전달이나 사회봉사활동과 같은 사회, 문화적인 역할이 요구되어, 대학에서의 교육은 지정된 교실에서의 지정된 학습뿐만이 아닌 정신적인, 지적인, 육체적인, 문화, 예술의 여러 장르를 접하고, 직접 익히는 장소가 절실히 요구되고 있다. 그러나 이러한 장소로서의 현재의 대학별 공연시설을 보면 대학 내에서는 다목적인 강당을 중심으로 공연활동에 효과적인 공연공간을 제공하지 못하고, 이용빈도가 매우 낮은 대규모의 집회,

강연 등에 적합한 강당 형식의 공연공간을 구성하고 있다. 공연행사 참가인원과 공연활동에 따른 캠퍼스 공연시설 등을 검토하여 볼 때 대규모강당의 존재는 필수적이지만, 교육, 회의, 발표회, 연회, 연극 영화공연, 모임, 휴식 전시 등을 위한 중·소규모의 다양한 행사에 적합한 다목적 홀이 절실히 요구되고 있다. 또한 이러한 대학 캠퍼스에서 건전한 문화적인 활성화가 지역문화의 발전에 기여함으로써 현재의 대도시 중심의 획일적인 文化樣相에서 벗어날 수 있으며, 정신문화의 반영이며 물질적인 생활문화의 재현인 공연활동은 현재의 삶의 總體를 묘사해 주며, 나아가 앞으로 원하고 바라는 삶과 그 사회의 모습을 보여주는 모델로서 캠퍼스 공연문화는 중요한 의미를 갖는다. 따라서 대학 캠퍼스내 다목적 홀 시설의 사회, 문화적인 역할이 중요하게 浮刻되고 있다.

1.2. 연구의 범위 및 방법

본 연구는 사회, 문화예술, 교육의 場으로서의 다용도 문화공간을 계획하고자 하며, 그 연구의 범위는 다목적 홀이 수용하여야 할 기능인 시청각 수업, 세미나, 화상수업, 강연회, 기념식, 각종총회, 실내악, 독주, 합창, 사은회, 연극공연, 영화상영, 선발대회, 학생활동, 음악감상, 과제전, 졸업 작품전, 등 각각의 행사에 따른 기능분석과 객

* 정회원, 동부산대학 실내디자인과 전임강사

1)한기연 역, 대학의 미래, 중앙일보, 서울 중앙신문11, 1978, p.15

석과 무대, 좌석의 배열, 음향, 조명 등 다목적 홀 내의 시설에 대한 자료를 조사하고 사례의 분석을 통하여 공간구성 계획의 기준을 마련하며, 그 기본 계획에 의한 여러 제반 디자인 요소를 拔萃하여 건축과 실내디자인에 적용한다.

그 방법으로는 대학에서의 학문의 목적과 방향, 대학의 문화와 문화시설 등을 조사하고 국내외 참고 문헌을 통해 다목적 홀의 개념과 기능, 여러 환경요소를 분석하여 이를 계획의 이론적 배경으로 한다. 이상의 이론적 考察과 분석을 토대로 학생과 지역주민 모두에 실질적 문화행사를 보고, 듣고, 익히고, 실행하는 다목적 홀을 계획한다. 이에 대학생과 교직원 및 지역주민들도 사용 가능한 다목적 홀을 조사 분석하며, 쾌적하고 기능적인 실내환경조성을 위해 ① 공간구성계획 ② 가구 ③ 조명계획 ④ 마감 ⑤ 색채계획 ⑥무대 및 음향계획 등 여러 구체적인 요소들을 有機的으로 구성된 합리적인 공간을 디자인하고자 하다.

2. 대학교육과 공연시설

2.1. 대학의 공연시설

현대 문화는 과거로부터 이어져온 양식과 사조가 난무하는 가운데 더욱 복잡하고 다양하게 발전하고 있으며, 다원화되어 가고 있다. 또한 현대를 특징짓는 새로운 문화활동의 창조와 개발은 이와 병행하고 있다.

이런 가운데 대학의 문화도 다양하게 펼쳐지는 각종 문화행사와 대학 내의 여러 문화시설을 이용하여 자신들의 문화욕구를 충족시키면서 문화창조 활동에 직접 참여하는 요구가 증가하고 있다

대학의 문화는 다양한 직업과 노동시간, 개인성격, 소득차 등으로 인하여 주기적인 공통성조차 찾기 힘든 복잡하고 다양한 일반도시인들의 일반사회 문화와는 구별되는 同質性을 띤 하나의 문화이다. 또한 대학의 문화는 한 공동체의 구성원에게 개인적인 삶의 존엄성과 보람을 일깨워 주며, 동시에 그 공동체가 지향하는 목표가 그 개인에게 있어서도 가치 있는 것임을 인식하게 하는 인간행위 및 제도의 總體라고 할 수 있다.

대학 캠퍼스 공연활동의 종류 <표 1>에서도 알 수 있듯이 인간은 행동을 통하여 자신을 표현하고, 사회 속에서의 자신의 위치를 정립하고 환경을 조성하며, 자신과는 다른 공동체에 속한 다른 사람들과 상호 작용한다. 인간적인 가치의 탐구와 관련되는 모든 활동과 소산이 공연예술의 범위로 압축되며 아울러 인간의 창조적인 활동이 파악되어야 한다. 예술은 문화활동의 精華로서 그것이 순수한 생명 의식의 절정이 되기 위해서는 현실적인 질서에 대한 저항이나 반감을 필연적으로 보여주는데 대한 인식과 이해가 있어야 한다. 대학생의 문화생활 패턴을 보면, 학교의 시설물들 중 대강당과 소규모 다목적강당을 주로 이용하고 있는데 <표 2> 공연활동의 비중이 많은 200 - 600명 정도의 인원이 관람하는 극, 음악회, 행위공간에

<표 1> 대학 캠퍼스 공연활동의 종류

연극공연	음악, 연주공연	무용 발표	씨클 공연	집회, 강연
영어연극	각종 연주회 합창, 중창 독창 국악 연주	현대무용 고전무용 전위무용 전통놀이 무용	MRA 발표	신입생 오리엔테이션 대의원 총회 예술제 기업체 합동설명
종교연극			UNSA	
연례연극발표			CCC	
대학연극공연			KUSA	
일어연극			ECC	
			4H 연구 기독교 학생회 SCOUT	

<표 2> 대학생의 문화생활

문화활동	종류	장소
연예활동	연극, 음악회, 영화	대학강당, 극장, 영화관, 음악당
학술관람	전시회, 학회	박물관, 미술관, 전시실, 소강당
단체활동	씨클 M.T. 아유희	진회실, 씨클실 학생회관
종교활동	기독교, 불교 천주교	교회, 절, 성당
예술활동	그림, 조각, 회화, 시, 서예, 사진	작업실, 암실 아외작업장
대화 및 정취	음악, 담소	음악감상실 휴게실, 커피숍
학술정보교환	학술회, 발표회 세미나	강의실, 소강당 회의실

적합한 용도와 입학식, 졸업식등 대규모의 축제행사에 많은 인원을 수용하는 용도를 적절히 혼용하여 공연시설의 공간을 구성하여야 한다.

현재의 대학별 공연시설 이용실태를 보면 대학 내에서는 다목적인 강당을 중심으로 한 공연활동에 효과적인 공연공간을 제공하지 못하고, 이용빈도가 매우 낮은 대규모의 집회, 강연 등에 적합한 강당 형식의 공연공간을 구성하고 있다. 공연행사 참가인원과 공연활동에 따른 캠퍼스 공연시설 등을 검토하여 볼 때 대규모강당의 존재는 필수적이지만 중·소규모 (200 - 600명 수용)의 공연에 적합한 다목적 극장이나 음악당도 절실히 요구되고 있다.

2.2. 대학내 공연시설의 활성화

대학은 모든 인간의 정신적 활동요소를 지닌 하나의 사회이며, 그 사회 속에 또 하나의 작은 사회로서 그 사회발전의 거점이 되어 있다. 지역사회에서 대학 공연문화시설은 다음의 기능을 갖는다.

- ① 일반적인 공연문화의 교육, 전문가 육성의 기능
- ② 대학교육의 확장운동 통한 공연문화 지식 기술의 보급기능
- ③ 대학을 중심으로 한 지역사회의 문화적인 중심점의 기능

즉 지역주민의 문화에 대한 인식고취와 동행함은 지역주민들에게 자기문화에 대한 강한 긍지와 자부심을 갖게 하며 이러한 대학생, 지역주민 모두 함께 지역문화의 주체성, 동일성, 정통성을 갖게 할 것이다. 대학 공연시설의 가장 중요한 차이는 대학생들의 비전문적인 공연활동과 다양한 행사에 符合되는 시설이라는 점이며, 단지 흥

보적인 차원을 넘어서 문화적인 교육과 지역과의 문화 교류적인 성격이 강하다는 점이다. <표 3> 참조

<표 3> 대학과 지역사회 공연시설의 비교

	대 학 공 연 관 련 시 설	지 역 공 연 관 련 시 설
경제적인 면	비 영 리 적	영 리 적
교육적인 면	홍보,지원,교류,교육적	홍 보 적
건축적인 면	다양한 기능요구	전문적 기능요구
활동,사용 면	대학인(비전문인)	전문분야인
행사내용 면	다양한 교양적 행사	전문적인 행사
운영관리 면	대학 자체	정부,지방단체,개인
시설일지 면	대학내 지원시설	투자 시설

3. 캠퍼스 다목적 홀의 일반적 특성

3.1. 다목적 홀의 개념과 성격

모든 홀 공간은 그 자체가 다목적이라 하겠으나 여기서는 어떤 공간에 대해서 무엇인가 附加, 또는 除去되어서, 당초의 공간에 대응하고 있던 공용종목과는 다른 종류의 공연에 적합한 공간을 만들어 낼 수 있는 구조 및 장치를 구비한 홀을 “다목적 홀” 이라고 한다.²⁾ 행사나 집회는 고정적인 형식을 갖지 않고, 오히려 그 장소에 대응한 연출에 의해 여러 가지로 변화되며 다이내믹하고 자유로운 연출과 활동이 용이하게 전개되는 공간장치로서 상정하는 것이 바람직하다. 문제는 다목적 성을 어떻게 본질적으로 포착하여 質의 수준을 유지시키면서 기술적인 전개로 대처하느냐 하는 점이다.

다목적 홀이란 여러 종류의 사용목적에 부합하도록 계획되어져야 하나 그 각 공연 종목마다의 홀 공간에 대한 요구는 반드시 동일하지는 않음으로 갖가지 모순이 생기기 쉽다. 이러한 모순을 해결하는 방법으로는 홀 공간이 가변성을 높여 갖가지 공연 종목에 대해 보다 부드럽게 대응하는 방향과, 사용목적을 명확화하고 그에 적합한 홀 공간을 구성하여야 한다.

① 可變性: 공간의 가변성은 홀 공간을 다목적적이고 효과적으로 사용하기 위해 꼭 필요한 것이며 홀의 이용형태에 따른 연출가의 연출 위치를 바꾸어 사용할 수 있도록 설계당시 같은 비중을 가지고 만들어 져야 하고 건축가가 객석과 무대위치를 결정하는 것이 아니라 작가나 연출가, 사용자가 위치를 새로이 정하는 것이다.³⁾

② 複合性: 시설을 결합하여 시설의 활발한 이용을 촉진하고 공간의 이용효율을 높이기 위해 도입된 성격이다. 단순 시설물이 아닌 교육, 집회, 행사 등 다양한 행위의 관련성 있는 하나의 有機的군으로 통합, 서로 보충함으로써 공간의 활용도를 높일 수 있다.

③ 다목적 홀의 기능 : 몇 종류 이상의 공연을 하는 것이 다목적 홀이라고 부른다는 정의는 없으나 다목적 홀은 다음과 같은 종류의 기능을 만족시키는 상태에서 연출 할 수 있는 시설을 말한다.

- a. 교육 (시청각 수업, 세미나, 토론회, 화상수업 등)
- b. 회의 (강연회, 강습회, 기념식, 각종총회, 대회 등)
- c. 발표회 (팝, 가요, 실내악, 독주, 합창, 독창, 무용, 국악 등)
- d. 각종연회 (사은회, 결혼식, 각종파티 등)
- e. 연극공연 (고전극, 현대극, 실험극 등)
- f. 영화상영 (교육영화, 홍보영화, 계몽영화, 공익영화, 명화 등)
- g. 오락 (학교내외 친선대회, 각종페스티벌, 선발대회 등)
- h. 모임 (학생활동, 씨름 활동, 연수교육, 토론회 등)
- i. 휴식 (독서, 상담, 음악감상 등)
- j. 전시회 (미술, 과제전, 졸업 작품전, 시화전 등)

3.2. 다목적 홀의 수용기능과 공간계획

(1) 공연 및 상영기능

음악연주회나 연극공연, 영화상영 등의 용도로 홀을 사용하는 것으로 고도로 발전하는 연출방법을 가능하게 하고 관객이 공연물을 잘 볼 수 있고 잘 들리게 하여 쾌적한 기분으로 무대를 향해 집중할 수 있는 공간이 요구된다. 이를 위해 완벽한 준비시설, 좋은 환경, 운영의 능률적인 계획이 필요하며 연기자, 관람자, 관계자 등의 동선이 홀의 내 외부에서 혼잡하지 않도록 계획되어야 한다. 공연을 위한 시설은 무대와 관람석이 필수적이며, 규모, 상연종목, 무대형식에 의해 분류되는 경우가 많다. 그리고 연기와 관객의 바람직한 관계를 위해 무대와 객석의 거리, 각도, 음향 등의 여러 조건들을 고려한다.

영화상영을 위한 공간은 스크린과 확성기, 간단한 무대 등으로 형성되며, 근래에는 와이드 스크린(Wide Screen)의 이용으로 무대폭과 높이는 스크린의 비례에 따라 커지고 음은 확성기로 발생되고 기계적으로 조정되므로 음향적 조건은 비교적 용이하다.

(2) 회의, 연회 등의 집회기능

세미나(seminar), 워크샵(workshop), 좌담회, 토론회(symposium), 공개토론회(forum), 패널토의(panel discussion), 강연회(lecture), 기념식, 각종회의, 강습회 그리고 각종연회 등의 기능이 수행되는 것으로 그 평면형태는 입식이나 좌식이냐에 따라 달라진다. 주된 행사의 내용에 따라 최적수용인원이 바뀌며 물리적인 가구의 면적에 정신적인 여유면적을 고려할 필요가 있다. 통계적 자료에 준해서 객석수에 대한 대중의 넓이를 산정할 수 있으며 좌석을 배치할 경우의 일반적인 주의 사항은 다음과 같다.

① 主客의 좌석위치가 서비스 동선과 교차되거나, 그 위치에서 직접 실외가 보이지 않도록 한다.

② 홀의 형상은 정형에 가까운 직사각형이 일반적이고 사용도 편리하며, 실내의 약간의 間隔이 서비스 스페이스로 사용되기도 한다.

③ 너무 긴 방이나 기둥이 있는 방은 실내의 전망이 나쁘고 사용

2)김경주 역, 건축계획체크리스트-집회,행사시설, 서울화영사, 1981, p.78

3)S.Nagel, S.Linke, 세계의 현대 건축 시리즈, 일본집문사, 1977, p.14

상 지장이 많으므로 주의한다

최근의 회의에서는 청각뿐만 아니라 시청각 병용에 의한 운영이 많고 각 회의장에는 영상 관계실, 스크린장치 등이 불가피하고 또 개최, 폐회를 하는 總會場의 운영에는 연출효과가 요구됨으로 음향, 투광설비가 필수적이다.

(3) 전시기능

홀의 내부공간에서 일종의 상설전시의 기능을 수행하는 것을 의미한다. 전시공간은 전시의 대상물이 관객과 만나 커뮤니케이션(communication)이 이루어지는 장소이며 전시를 위한 기능적 공간으로, 이 공간을 목적에 따라 조형적 형태의 전시공간으로 시각화하고 효과향상을 위해 인간의 전 감각에 대응하는 모든 요소를 동원하여 공간을 구체적이고 현실적인 형태로 구성, 연출한다.

전시공간에 이용되는 映像展示技法은 통상의 영화관, 무대, 스튜디오 등의 경우와 다르고 특수한 영사기법이 필요하게 된다. 영상전시는 과학계 전시 등 전시내용의 전달수단이 영상에 한정되는 경우다. 전시환경의 연출에 의해 관객체험을 만들어 내는 體驗映像의 경우 등을 들 수 있다. 영상내용은 총합성 있는 시청각의 반복, 재현, 즉시성이 있는 정보제공, 원격다원의 동시전시, 관객과의 정보교환 등 다양하고 갖가지 가능성을 요구하는 수가 많다.

3.3. 다목적 홀 공간의 시설계획

(1) 현관

다목적 예술공간에서 가장 중요한 공적 공간인 현관은 외부로부터 쉽게 접근할 수 있도록 계획되어야 하고 호텔로비와 같이 순환 모임의 공간, 그리고 회의의 휴식시간 등에 이용되는 역할을 한다. 최대한 융통성을 위해 현관은 홀처럼 나눌 수 있게 하여 공간의 각 부분이 자체적으로 도용될 수 있도록 한다. 또한 화재시의 안전한 출구를 위해 건축은 불연성의 재료를 사용하고 이 공간과 홀 사이에는 화재에 대한 격리의 정도가 커야 하다.

(2) 로비

로비는 관객동선의 중심이 되는 곳이며 휴식이나 흡연공간의 역할을 한다. 로비의 소음이 객석 쪽으로 들어가지 않게 하기 위해서 벽, 천정을 흡음율이 높은 재료로 마감하도록 한다. 로비와 라운지 사이의 문은 불필요하며 이 둘을 구분하는데 있어 라운지 부분에만 카펫트를 깔고 그곳에 소파 등 휴식할 수 있는 가구를 놓기도 한다.

(3) 라운지

라운지는 로비, 화장실 또는 간이음료매점(refreshment bar, stand)으로 직접 연결된다. 라운지에는 의자, 재떨이 등을 놓아 관람 중, 또는 공연전후에 휴식할 수 있게 하며 전화도 주위에 설치하여, 대학극장내의 라운지는 전시 홀의 역할을 하기도 한다.

(4) 객석과 무대

배우와 관객사이의 연관관계는 공연을 위한 홀의 기본요소이므로, 객석과 무대의 상호관계는 계획의 핵심이며 고려해야 할 가장 중요한 일이다. 객석이 무대를 많이 둘러싸고 있을수록 훌륭한 음향과

무대를 향한 可視範圍 내에 더 많은 관객을 수용할 수 있다는 장점이 있다. 그러나 그것은 연기자의 연기에 반대되는 방향의 관객들에게는 조건이 좋지 못하게 됨으로 무대중심에서 객석을 향한 135도의 각도가 연기의 制限 範圍가 된다.

(5) 좌석의 배열

① 객석은 모두 무대 쪽으로 향하여야 한다.

② 객석의 바닥 구배를 작게 하면서도 무대방향을 보기 쉽게 하기 위하여 무대 중심을 향하여 좌석을 엇갈리게 배열(stagger seats) 하는 방법이 있다. 객석 양쪽의 벽은 평행이 아닌 것이 좋다.

③ 세로통로(aisle)는 무대를 중심으로 한 방사선상이 좋으며 중심선의 세로통로는 가장 보기 좋은 자리를 차지하므로 중앙의 위치는 피하는 것이 좋다. 세로 통로가 길어지는 경우는 출구에 가까울수록 폭을 넓게 하는 것도 좋은 방법이다.

객석의 치수나 형식은 개개의 경우에 따라 다르나 기본단계에서는 통로 등을 포함한 1인당의 객석소요 면적을 파악하는 것이 중요하다. 일반적인 극장타입의 객석의 경우 0.6 - 0.7m²/인, 체육시설 등의 벤취 타입이 경우 0.35 - 0.45m²/인, 입석의 경우 0.2 - 0.3m²/인 정도로 가능하다. 객석내의 통로는 법규상의 규제를 받지 않는 경우에 있어서도 상용법상, 방재상 지장이 없도록 잡을 필요가 있다. 종통로는 두 사람이 엇갈리는 폭(80cm), 횡통로는 사람의 흐름을 체류시키지 않기 위해 종통로 보다는 넓은 폭이 요구된다.

(6) 음향

다목적 홀은 극장, 영화관, 콘서트 홀, 집회행사 등 그 기능이 광범위하므로, 다수인의 수용과 다종목 시설의 필요면에서 실내 음향 해결에 많은 연구가 필요하다. 음향적으로 좋은 홀을 실현하기 위한 설계 요소는 다음과 같다.

- ① 무대 위의 음원이 모든 객석에 충분한 음압으로 고르게 분포되게 한다.
- ② 객석 어디에서나 장시간 지연 반사음, 명동음의 집중 등 음향적 결함이 없어야 한다.
- ③ 잔향 특성은 모든 프로그램에 대해 객석에서 쾌적하게 들을 수 있으며, 출연자는 가장 효과적으로 출연이 되게끔 조절한다.
- ④ 방해가 되는 소음과 진동이 없도록 해야 한다.
- ⑤ 객석을 가급적 무대의 음원에 가까이 되도록 설계하여 음선 거리를 짧게 한다. 발코니가 있는 부채꼴형의 홀에서는 발코니 없는 같은 객석 수의 장방형 홀보다 관객은 음원에 더 접근할 수 있다.
- ⑥ 음원근처에 반사체를 두어 초기반사를 최대한 이용케 하고 반사체 크기는 반사되게 하는 음원의 파장과 같은 정도로 한다.
- ⑦ 객석 바닥은 시각적 이유에서도 경사지게 하지만 만족할 만한 직접음을 받기 위해서도 경사지게 하는 것이 좋다. 적당한 크기와 많은 양의 확산체는 홀의 음향성능을 효과적으로 개선해 준다.

3.4. 사례조사

(1) 포스코 센타 다목적 홀

○ 면적: 객석-28.5×18m (513m²)

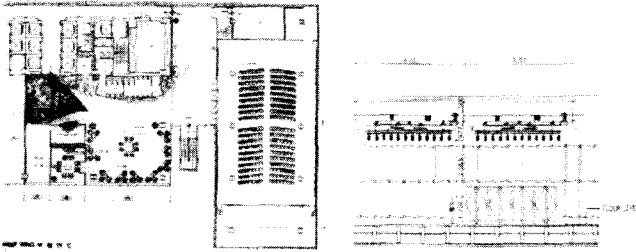
무대-7.5 ×18 m (135m²) 천정고: 9.18 m

○시설장비: 상하전동이동식 무대조명, 음향설비 및 영사설비, 가변 Floor 및 영상회의설비

무대 및 객석 설비는 예술공연 및 각종 집회 등을 개최할 수 있도록 주요 시스템을 구상하여 무대연출의 미적 요소에 대한 관객의 욕구를 충족할 수 있도록 하였으며, 객석 Floor는 공연 및 각종 집회의 성격에 따라 패턴을 다양하게 변화시켜 활용할 수 있도록 하였다.



<그림 1> 포스코센터 다목적홀 전경 <그림 2> 포스코센터 다목적 홀 로비



<그림 3> 포스코센터 다목적홀 평면도 <그림 4> 포스코센터 다목적홀 입면도

<표 4> 포스코 센터 다목적 홀의 공연 및 행사

형태	공연 및 행사의 유치 종류	활용 가능한 객석수
1	공정회, 전시회, 조화, 결혼식, 시상식 등 각종 연회장으로 활용	486석
2	주무대를 이용하여 유치할 수 있는 각종행사, 공연, 영화상영 및 국제회의 개최시 관객의 충분한 시야를 확보하도록 하며, 필요에 따라 주무대를 늘려 활용.	450석
3	주무대와 객석간의 간격을 좁혀서 연출하는 공연 및 패션쇼 등	280석
4	양쪽으로 객석을 형성하여 중앙무대와 객석이 최대로 근접하여 행해지는 놀이마당, 사물놀이 작은 음악회, 또는 Open Studio 개념으로 활용.	360석
5	주무대의 영상을 통한 사 운영회의 및 임원회의에 활용	198석
6	중앙에 무대를 설치하고 원형객석을 형성하여 주로 콘서트 등에 활용	420석
7	서원회의 및 임원회의 등을 개최할 수 있으며, 객석, 주무대를 대 규모로 형성하여 각종회의 및 토론회장으로 활용	374석
8	임원석을 좌,우로 형성하고 객석을 형성하여 각종 브리핑 및 세미나의 장으로 활용	424석

포스코 센터의 다목적 홀은 입구 측에 안내 데스크를 설치하여 행사의 진행상의 유도를 할 수 있도록 배려했으며, 충분한 휴식공간과 대기공간을 마련하여 휴식과 다과의 장소를 마련하였다. 또한 외부로의 직통계단을 두어 비상시를 위한 설계상의 배려를 하였다. 실내공간에 있어서는 여러 행사에 유기적으로 연출 가능하도록 가변무

대(Module- 2.0×3.65m, 2.0×2.73m, 2.0×10.95m 등 3종류. 가변 Floor수 35set. 상하이동양정1200mm. 건축바닥 마감 타일캐페트, 승강 방식 Ball Screw & Cross level type)를 설치하였다.

(2) 서울 장로회 신학대 강당

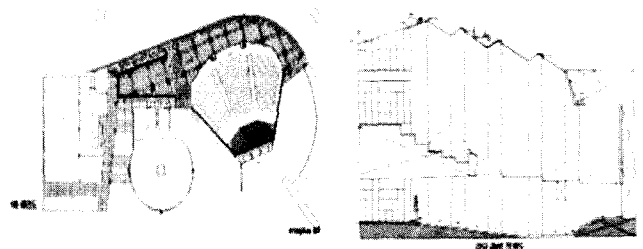
경기도 광주군 정안리에 위치한 본 다목적홀은 면적 : 1층-561㎡, 2층-195.04㎡ 3층-333.88㎡으로 높은 천장 고를 활용하여 개방적이고 현대적인 감각의 실내디자인 계획을 하였으며, 확산체를 사용한 디자인으로 벽면 장식을 하였으며, 다목적 홀 공간은 흰색(Warm White)과 청록색과 단풍나무(Maple Wood)를 사용한 디자인으로 단순하며, 명쾌한 디자인과 견고한 마감재를 사용하여 내구성이 강한 디자인을 하였다. 로비 부분은 흰색 수성 페인트와 드라이 비트를 사용하여 자연스러운 느낌의 표현을 하였으며, 벽면에 장식용 단풍나무 패넬을 제작 설치하여 동적이며, 장식적 효과를 더하였다. 또한 천장을 설치하여 로비 공간을 화사하고 밝은 분위기를 연출하였다. 마감재로는 로비에는 벽-수성페인트+드라이비트, 바닥-여주석 버너 마감+마천석 물갈기, 홀:천정-흡음텍스, 벽-수성페인트+단풍나무패넬, 바닥-pc테라조타일+마천석을, 강당에는 천장-흡음텍스+석고보드 수성페인트, 벽-텍템보드+단풍나무, 바닥-비닐슈트를 사용하였다.

(3) 영산 아트홀

면적 2,446㎡(740평)규모의 서울시티클럽에 위치한 클래식 전용 콘서트홀로서 충분한 로비공간을 확보하고, 개인대기실 및 휴게공간을 두어 휴식과 다과를 위한 공간을 마련하였다. 로비바닥에 크리마 마필, 천장에 비닐페인트를 사용하여 부드러운 느낌을 주었으며, 홀 바닥에는 오크 플로링을, 무대에 히노키 플로링을 사용하여 기능성과 함께 내구성이 강하고 유지관리가 용이한 디자인을 하였다.



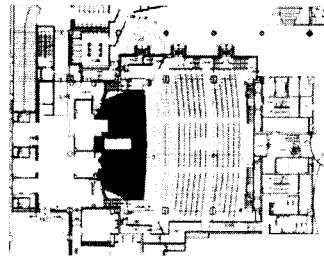
<그림 5> 장로회 신학대 홀 전경 <그림 6> 장로회 신학대 로비



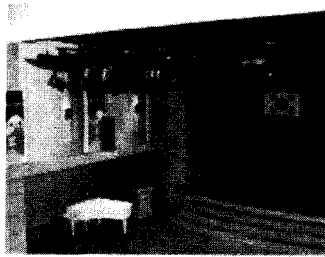
<그림 7> 장로회 신학대 홀 평면 <그림 8> 장로회 신학대 홀 입면



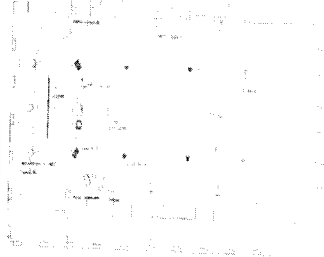
<그림 9> 영산아트홀 전경



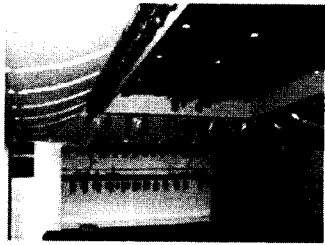
<그림 10> 영산 아트홀 평면도



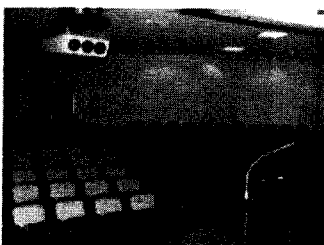
<그림 11> 대교사옥 본사 다목적 홀 전경



<그림 12> 대교사옥 다목적 홀 무대, 조명



<그림 13> LG 패션 사옥 다목적 홀



<그림 14> 동명정보대학 다목적 홀

(4) 기타

그외의 지역으로 조사하였던 서울의 대교사옥 본사는 전국에 있는 직원들의 교육을 위한 시설로서 기업의 다목적 홀 시설로서는 다양한 형태와 규모의 시설을 갖추고 있다. 중 2층을 사용한 공간계획으로 개방감을 주었으며, 연수 및 세미나, 결혼식 등 다양한 행사를 위한 공간을 계획하였고 로비공간에도 이동식 칸막이를 설치하여 전시를 위한 장소로 활용할 수 있도록 하여 공간의 활용도를 높였다. 서울 압구정동에 위치한 LG 패션사옥의 다목적 홀은 40평 규모의 적은 공간으로 고정식 의자가 아니어서 행사때 마다 의자의 배치를 새로 하는 등 불편함이 있지만 사옥내의 여러 행사를 소화할 수 있도록 하였으며, 또한 창문을 벽체로 막지 않고 커튼으로 처리함으로써 다소 빛이 들어올 수도 있지만 암막이 필요없는 행사시 자연채광을 활용할 수 있고 개방감을 줄 수 있어 설계시 고려하여야 할 사항이다. 부산에 위치한 동명정보대학내의 다목적 홀은 오픈스테이지(Open stage)의 변형 형식으로 무대에 접한 객석의 면적이 넓어 행사시 관객을 집중시킬 수 있도록 계획되어 있으나, 벽면이나 천장에서 확산체를 이용한 방음에 대한 배려가 적고, 짜임새 있는 디자인과 마감, 색채계획을 부재로 다소 산만한 디자인이 전개되었다. 학교내 행사를 포함한 지역사회를 위한 문화의 공간으로서 다목적 홀의

디자인은 건축 마감뿐만이 아닌 실내 디자인적 세심한 계획과 배려가 있어야 한다

4. 대학생을 위한 다목적 홀 공간 계획

- D 대학의 다목적 홀의 실내디자인을 중심으로 -

4.1. 계획의 개요 및 방향

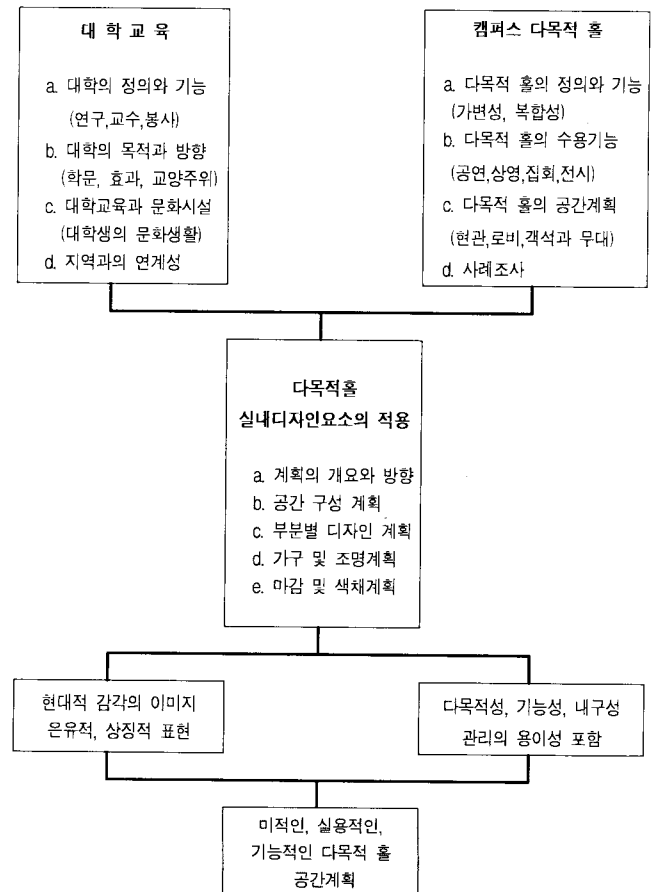
(1) 계획의 개요

대학생의 교실에서의 수업이외에 다종다양한 문화적 慾求를 수용하기 위한, 보고, 듣고 또한 직접 참여할 수 있는, 집회, 강연회, 연극, 영화, 각종행사를 함께 소화해 낼 수 있는 다용도 홀을 구성한다. 본 계획의 기본방향은 대학생의 교육, 문화공간으로서, 각종 문화예술행사의 공간으로서 또한 지역주민과 함께 하는 지역 문화창달 공간으로서 그 기본 방향은 <표 5>과 같이 도식화 할 수 있으며,

그 계획의 조건으로는

- 위치: 부산광역시 해운대구 반송동 산155-1
- 용도: 교육연구시설(대학교- 다목적홀, 강의실, 실습실, 기념관)
- 현관: 36㎡ (10.9py), 로비+통로: 216㎡ (65.45py), 화장실: 35.68㎡ (10.81py), 다목적 홀: 378㎡ (114.54py)

<표 5> 계획의 기본방향



(2) 계획의 기본방향

본 다목적 홀은 지상 6층 건물의 1층에 위치하고 있고, 그 상부층은 강의실, 실습실 등 학생들의 교과 수업에 이용되는 공간으로 건물 상부에 위치한 공간으로 이동하기 위한 주 통로가 다목적 홀의 로비를 통과함으로써 다소 혼잡이 예상되나, 오히려 학생들이 친밀하게 접근할 수 있음이 장점이 될 수 있다. 그러나 상기의 조건을 만족시키기 위하여 내부의 모든 디자인은 그 의장적 요구 이상으로 기능성, 내구성, 유지관리의 용이성을 적용하여야 한다. 대학은 진리를 탐구하는 곳이고, 또한 그 진리를 탐구하고 찾음으로서 우리는 더욱 더 삶을 아름답고 가치 있게 살 수 있을 것이다. “진리가 너희를 자유케 하리라”는 말처럼 본 다목적 홀의 디자인 언어학적 주제는 “자유를 향한 노래 (SONG FOR LIBERTY)” 라 정한다.

(3) 동선 및 조닝계획

동선계획은 다목적 홀 사용자와 상부의 강의실 사용자가 같은 로비를 사용하고 있음으로 혼잡이 예상되나, 우선 상부의 강의실 이용자는 현관에서 로비를 거쳐 중앙에서 좌측의 계단과 엘리베이터를 이용하도록 하며, 다목적 홀 이용객은 현관에서 중앙 우측의 안내데스크를 거쳐 현관 양측에 위치한 안내판을 볼 수 있도록 하며, 로비 좌측에 마련된 휴게 공간을 사용 할 수 있도록 하며, 다목적 홀은 현관 우측에 위치하여 상부 강의실 이용자와의 혼잡을 피할 수 있도록 한다.

4.2. 공간별 디자인계획

본 다목적 홀의 전체 평면의 디자인 정책(Design Policy)은 다음 4가지 관점에서 접근을 하였다. 우선 이곳은 대학 내의 시설로서 그 사용자에게 대한 검토이다. 그 어느 누구보다도 학생들이 많이 사용하는 장소이어야 하므로 견고하고 튼튼하게, 연령층은 20-30대로 현대적인 표현으로, 또 교육을 하는 곳으로 밝고 환한 느낌으로 디자인을 한다. 다목적 홀에 대한 기능성으로, 변화에 대처하는 가변성 있는, 공연 상연 집회 등 복합성을 고려한 디자인이 되어야 한다. 현대의 경향(Trend)*으로 남들과 다르게 살고 싶어함의 표현으로 차별화 되는 공간과 자연스러움(Ecology)이 느껴지는 연출이 필요하다. 또한 마지막으로 본 건물의 내, 외부의 기본은 노출 콘크리트로 마감 되어있어 그에 따른 실내, 외마감 및 표현들도, 그 어떤 인공적인 색이나 마감보다는 소재 자체의 색과 질감으로, 현대적이면서도 인위적이지 않은 디자인으로 상호의 조화가 요구된다. 상기의 사항을 디자인의 기본정책으로 두고 부위별 디자인 하고자 한다.

(1) 현관 및 외부계획

본 다목적 홀은 여러 기능을 포함하는 다목적 공간으로서 학생들 뿐만이 아닌 외부에서도 진입이 편리한 곳에 위치하여야 한다. 우리의 전통 주거 형태나 가람의 배치를 보면, 우리의 공간에는 외부와 내부의 사이에 중간영역이라는 매개공간이 존재하고 있어 그 위계(hierarchy)를 형성하여 준다. 본 건물에서는 외부(exterior)공간과 내부(interior) 공간을 상호 연결하는 공간으로서 중간영역 (어스름 공

간, gray zone)을 구성하였다. 외부의 마당과 건물사이에 폭4000mm, 높이 450mm인 3단의 계단과 계단참을 건물의 전면과 평행하게 구성하여 전통 한옥에서의 마루와 같은 내부로 진입하기 전의 영역을 마련하고 기둥과 기둥사이의 공간에 조정공간과 휴식공간을 마련하였다. 또한 그 상부에는 200*300mm의 철골 기둥을 설치하여 외부 조명설치 및 외부에서의 조형성과 조경이 함께 하는 파고라를 형성하였으며, 그 바닥은 석재 타일 패턴깔기를 하여 화사한 중간영역의 디자인을 하였다. 이러한 공간의 형성은 우리에게 있어서 하나의 건물은 속세에서 인간이 잠시 거처갈 은신처나 피난처가 아니라 천지교통의 중심으로서 聖域이며 聖物이라는 선인들의 조형의식의 표현인 것이다.

(2) 로비

학생들의 많은 사용에 견고히 잘 유지되고, 노출콘크리트와 잘 조화되는 화강석으로 마천석과 거창석을 패턴 깔기하여 벽면의 주위에는 거창석을 위주로 하고 중앙으로 진입하면서 마천석 (75×75mm)패기를 박아 중앙으로 집중되는 느낌을 주며 정 중앙에는 로소 알리칸테(Rosso Allicante)와 마천석을 함께 깔아, 본 다목적 홀의 전체 디자인 주제(Theme)인, 자유를 향한 노래(Song For Liberty)의 은유(Metaphor)적 표현으로 평범함 속에서 여러 수많은 자유로움의 의미가 중앙의 진리, 자유의 공간에 모여, 함께 부합하는 이미지를 주었다.

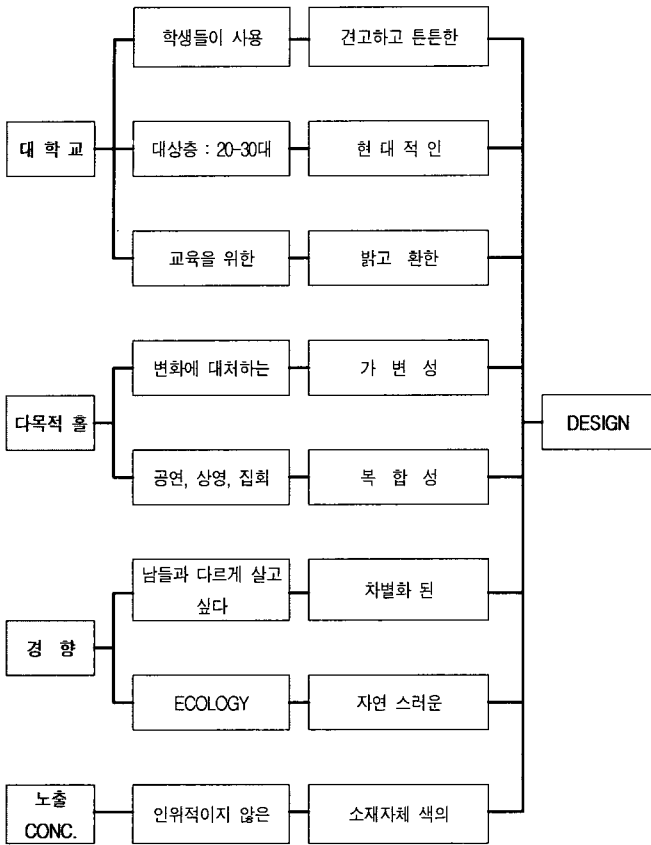
(3) 다목적 홀

다목적 홀의 디자인은 처음의 디자인 정책처럼 밝고 환하며, 현대적인 느낌의 공간을 꾸미고자 하여, 바닥은 진한 회색의 타일캐펫 마감으로 차별하며, 관리상 용이한 것을 선택하였고, 벽은 자연스러우며 경쾌하고 세련된 느낌의 무늬목(moabi)으로 하여, 진리를 찾으려는 구도자(Sanyasin)의 기도하는 형상으로 벽에서의 음의 확산체 기능과 함께 디자인하였다. 천장은 본 다목적 홀의 구성상 여러 기능의 장비가 부착되며 가장 단순한 곳이면서 복잡한 기능을 포함하고 있는 곳이다. 중앙에는 석고보드 두겹(2Ply)위에 따뜻한 흰색(Warm white)을 비닐페인트(V.P)마감하여 시원스러운 느낌을 주고 벽 주변으로는 천장내부의 덕트를 고려하여 라운드 가공한 타공철판으로 마감 하였고, 출입구에 들어서면서의 눈부심을 방지하며, 음의 확산 및 디자인요소로서 삼각형 형태의 물딩을 설치하였다. 또한 차별한 느낌의 공간에 강조색(Accent color)으로 연보라색(F-1017) 객석의자를 배치하였다

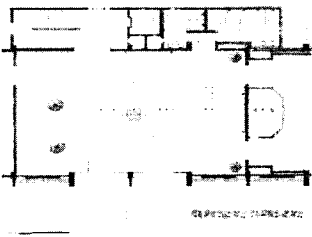
(4) 입면 및 단면계획

로비의 벽면은 기본적으로 노출콘크리트 그 자체로 하고, 일부 장식벽면과 후프트데스크 뒷 벽면은 노출콘크리트의 거친 마감과 대비되는 무늬목(Wood)을 사용하여 디자인한다. 현관 좌우 측의 개방(Open)된 2층 부분의 벽체에는4050mmmm× 2050mm갈바철판 삼각형 접기후 락카 도장을 하여, 양쪽에 대칭되어, 알음, 진리를 향하여 날아가는 물고기와 새의 형상으로 하여 입구 측에서의 모습과 계단실에서의 느낌을 달리 함으로 운동감 있는 조형물을 디자인하였다.

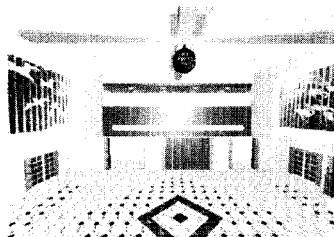
<표 6> 디자인 POLICY



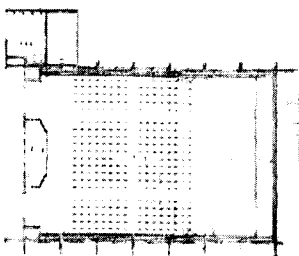
• 耐久性이 강하고 밝고 환하며 機能的이고 現代的인 DESIGN을 目標로 한다



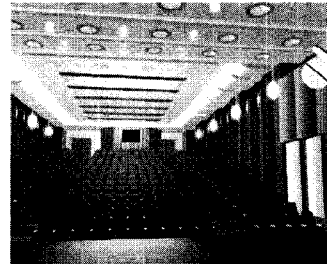
<그림 15> 로비 평면도



<그림 16> 로비 실내투시도



<그림 17> 다목적 홀 평면도



<그림 18> 다목적 홀 실내투시도

입구에 들어서면서 보이는 2층의 발코니 벽은 바탕을 무늬목으로 하고 벽부형 화단을 두어 딱딱한 느낌의 노출 콘크리트에 생동감을 주었다. 다목적 홀의 벽면은 의장적 요소와 함께 흡음이라는 요소를 접목하여 우선 벽면에 음의 확산제 형태인 요철을 두어 집성목

(MDF)으로 제작 도장하여 경쾌하고 수직적인 효과를 둔다.

4.3. 가구 및 조명계획

(1) 가구 계획

① FRONT DESK

현무암을 폭 350mm로 하여 통돌을 거친 마감으로 깎아서 양쪽에 기둥처럼 자리한다. 그러나 상부는 물건등을 올려 놓을 수 있으니 상판은 물갈기(Polishing)하여 마감한다. 중앙의 데스크 부분은 의장적인 요소보다는 기능적이어야 함으로 대리석(Rosso Allicante)을 물갈기 하여 설치하고 그 하부는 무늬목(Moabi)으로 마감하며, 내부에는 선반을 두어 물건을 보관할 장소를 마련한다.

② 휴식공간 벤치

본 공간에서는 학교 건물구성상, 2층부터는 강의실과 실기실로 구성되어 있는 관계로 행사 외의 시간에도 많은 학생들이 이용할 것이어서, 안락한 소파보다는 견고하고, 내구성이 강하여야 함이 우선으로 요구되는 사항이다. 그리하여 노출 콘크리트와도 조화가 되고 프론트데스크와도 조화를 이루는 가평석 통돌을 거친 마감으로 디자인하였다.

③ 단상

외관상으로는 기존의 강의 연단과 같이 연단을 홀 내부벽면에 적용한 무늬목(Moabi)으로 마감을 하고 내부에는 컴퓨터 모니터와 본체, 키보드와 앰프, VTR을 내장하며, 상부는 강화유리 마감을 하여 행사를 진행하면서도 가까이 컴퓨터의 화면을 볼 수 있도록 한다.

(2) 조명 계획

로비 공간은 단면상 중앙에서 2층 높이로 개방(Open)되어 있어 천장고가 높다(H:7.37m) 노출 콘크리트를 그 자체의 분위기를 살리기 위하여 반자는 설치하지 않고 개방형식으로 철 구조(Steel frame)안에 노출형의 사각등을 설치하고 주변의 낮은 천장은 기본적으로 다운라이트를 배치하고 부분적으로 장식벽이나 안내데스크 상부, 게시판 등이 있는곳은 스포트라이트(Spot light)로 효과적으로 강조를 하였다. 다목적 홀의 내부는 외곽으로 형광등 40W를(21 Color)를 연속적으로 매입 간접조명으로 효과를 주었으며, 중앙부분은 다운라이트(Down Light)로 마감하였고, 벽은 벽등(Bracket)으로 처리하였다.

4.4. 마감 및 색채계획

(1) 마감 계획

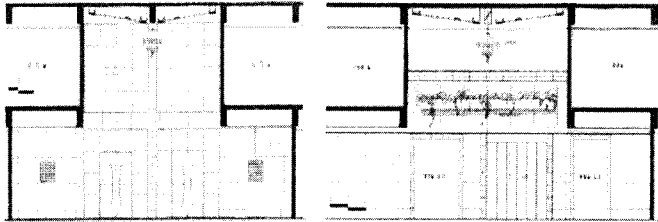
① 바닥재

로비의 바닥재는 디자인 적인 재료 마감하는 것이 좋으나 홀 공간내의 吸音性和 소음의 방지, 彈性性, 美觀, 重厚한 분위기를 위하여 관리상 다소 어려움이 있지만 측면과 내구성을 고려하여 색채 중에서 마천석과 거창석을 패턴갈기 하였다. 다목적 홀의 바닥은 관리면에서 본다면 중보행용의 비닐상500×500mm 타일카페트로 마감하

며 차분하게 가라앉은 색인 진한 회색으로 한다. 무대상부는 600mm의 높이로 여러 행사에 내구적으로 대처되도록 단풍나무 쪽마루를 깔도록 한다.

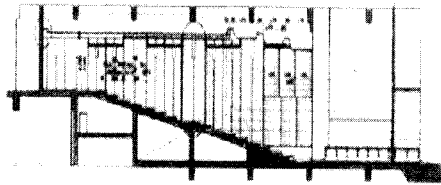
② 벽면재

벽면재의 경우는 내구성 검토와 함께 의장적 측면에서의 선택이 중요하다고 할 수 있다. 로비의 벽면은 기본적으로 노출콘크리트 그 자체로 하고, 일부 장식벽면과 후론트데스크 뒤 벽면은 노출콘크리트



<그림 19> 로비 정면도

<그림 20> 로비 배면도



<그림 21> 다목적 홀 입면도

트의 거친 마감과 대비되면서 현대적 감각의 세련된 느낌과 자연스러움을 주는 무늬목(Moabi Wood)을 사용하여 디자인한다. 다목적 홀의 벽면은 의장적 요소와 함께 흡음이라는 기능적 요소를 접목하여 우선 벽면에 음의 확산제 형태인 凹凹를 두어 MDF위 무늬목을 사용하고 그 사이는 흰색(Warm White)으로 도장하여 경쾌하고 수직적인 효과를 둔다.

③ 천장재

로비의 중앙홀 천장은 1층과 2층이 개방(Open)되어 있어 로비에 들어서면서 시각적 개방감과 확장감을 주며 건축에 의한 구조상 보가 노출되어 있다. 그 보를 천장을 함으로 덮어 버리면 개방감이 감소되는 상황으로, 갈바철판을 격자형으로 OPEN하여 노출 콘크리트 그 자체의 아름다움을 살리도록 하여 홀 입구의 낮은 천장은 석고보드 마감후 백색 무광의 비닐페인트(V.P.)로 마감하여 산뜻함을 준다. 다목적 홀의 천장도 벽면과 같이 의장적 요소와 함께 흡음이라는 기능적 요소가 가미된 디자인이 되어야 함으로 벽 주변의 천장에는 흡음재를 내장한 타공 철판으로 하고 중앙부위는 석고보드위 비닐페인트(V.P.)로 하며, 음의 반사와 입구측에서의 조명의 눈부심 차단을 위하여 삼각형 형태의 물딩을 가로로 부착하였다.

(2) 색채 계획

① 본 건물의 기본색채(Basic Color)는 노출 콘크리트의 자체인 회색이다.

<표 7> 다목적 홀 실내 마감재 리스트

	Floor		Wall		Ceiling	Etc.	
	바탕	마감	바탕	마감	마감		
다목적홀	시청각실	t.120 Conc.	450*450 App.Carpet Tile	Metal Stud위 t. 9 Gypsum Board 2Ply	t.0.3 Moabi 1.6갈바철타공 App. Lacq.	Gypsum Board위 Warm White Lacq.	Down Light Bracket
	준비실	H Beam 목재틀	100*900 Wood P-tile	t.120 Conc.	본타일	텍스 Fin.	FI40wFix.
	영사실	Access Floor	450*450 P-tile	t. 9 Gypsum Board 2Ply	App. Lacq.	G.B 2Ply위 Warm White V.P	
	무대	H Beam 목재틀	Beech 원목마루	"	t.25헤라클레스 t.18코펜하겐 리브	노출Conc.위 지정무대실 비,스크린	지정 무대조명
LOBBY	t.120 Conc.	t.30 500*500 거창석 t.30 75*75 마천석 Pattern Fin.	30*45라왕 목재 t. 6 Ply Wood	t. 25Alicante Moabi 2회위 Lacq.	노출Conc.위 App.Design 구조물	H- 7370mm 300*300 캐레등연속 Fix	
화장실	"	"	t.9 상하 내수 합판 t.9 하부 초벌 미장	Moabi 2회위 우레탄 Lacq. -446*316도기 Rosso Verona	t.9 내수합판위 Gypsum Warm White Lacq.	Down Light 세면대위 Bracket	
Elev. Hall	"	"	t.120 Conc.	App. 본타일	t.120 Conc.위 App. 본타일		

② 노출 콘크리트의 Gray Color는 精製되고 차분하고 세련된 느낌을 주는 색으로 ③ 지적이고, 전문적이고, 안정된 색이지만 다소 차갑고, 소외감을 주는 경향이 있다. ④ 알루미늄과 목창호 Frame을 노출 콘크리트와 경쾌하게 만 날 수 있는 녹색(Greenish Blue, 10BG)를 適用하여 악센트를 주며 ⑤ 바닥 무채색인 회색과 자연스럽게 연결이 되도록 따뜻한 흰색(Warm White)과 검정을 혼합하여

<표 8> 다목적 홀 색채 기본계획

color	한국표준색 기호(11)	적용부위	마감재
主調色 (Main color)	명도(Value) 4,6,7,9의 Gray	기본 벽체 바닥, 천장	노출 콘크리트 벽체 마천석, 가평석 비닐페인트(V.P.)
補助色 (Sub color)	녹청색F-0798 연주황F-0155	알루미늄창호, 장식벽,홀입구 문	Lacq.- Greenish blue Moabi Wood
強調色 (Accent color)	주황색F-0156 연보라F-1017 연녹색F-0424	기둥, 장식벽 커튼, 천(Fabric)	App. Lacq. 객석의자 천, 커튼, 액세서리

사용하고 부분적인 장식벽과 문은 자연스러우며 산뜻한 느낌의 나무인 무늬목(Moabi Wood)을 사용하며 천장은 깔끔한 느낌의 흰색(Warm White) 계획한다.

⑥ 또한 부분적으로 명도가 높고 中彩度の 暖色을 강조색(Accent Color)으로 하여 신선하고 경쾌한 느낌을 주도록 계획한다.

5. 결론

본 연구는 대학생들의 행위특성과 여가활동, 문화행사, 지역주민과의 교류등 여러 요구사항을 검토, 분석한 후 시설공간계획에 적극 반영하여 환경계획요소들을 추출하고 융통성 있고 활용율이 높은 문화, 예술활동을 수행하기 위한 적극적이고 능동적인 공간으로서 다목적 홀을 계획한다.

1) 배치 계획적인 면에서 학교내의 여러 시설과 유기적으로 연결되어질 수 있는 장소이어야 하며, 또한 외부에서도 진입이 용이하고 인지가 잘되며 주차가 편리한 곳에 배치되어야 하고 매점과 식당과도 잘 연결될 수 있어야 한다.

2) 실외 공간적인 면에서 중간영역(Gray Zone)을 형성하여주어 실외와 실내공간이 적절히 연결이 되어 내부공간과의 친밀감을 형성하여주어, 학생들이 그 공간의 사용에 있어 친숙할 수 있도록 마당과 마루와 같은 공간을 형성하여 주도록 한다. 또한 인지도를 높이기 위하여 현관을 강조 계획할 필요가 있다.

3) 로비의 실내디자인은 충분한 면적을 확보하여 원활한 진입이 되도록 하며, 공연전후 휴식과 다과를 할 수 있는 공간을 마련하고 이를 위하여 여유있는 공간배치가 필요하다, 또한 밝고 부드러운 자연채광을 위하여 오픈스페이스와 대형 창호계획이 필요하다

4) 다목적 홀 객석의 바닥 구배를 작게 하면서도 무대방향을 보기 쉽게 하기 위하여 무대중심을 향하여 엇갈리게 배열(stagger seats)을 하도록 하며, 세로통로(aisle)는 무대를 중심으로 한 방사선상이 좋으며, 중심선의 세로통로는 가장 보기좋은 자리를 차지하므로 중앙의 위치를 피하도록 한다.

5) 객석에 단차를 설치할 경우 바닥폭은 850mm이상, 각 단의 높이는 500mm이하로 한다. 900mm이상의 충분한 종통로를 확보하여 출입이 원활하도록 하며 비상시를 대비한 비상문이 계획되어야한다.

6) 기존의 고정식 무대이외에도 대학 내의 여러 행사를 함께 수용하는 공간으로서 가변적으로 사용할 수 있도록 이동식 칸막이와 이동식무대가 준비되어야하며, 특히 이동식 무대는 높이의 조절이 가능하여 다양한 행사시 진행의 변화를 줄 수 있도록 한다.

7) 디자인 적인 면에서 주 이용객들이 20대 초반, 중반의 대학생들이므로, 디자인 경향(Design Trend)을 반영하는 현대적인 감각의 디자인이 요구되어 진다. 학생들에게 건전하고 밝은 느낌을 주기 위해서 색채면 에서 명도가 높고 채도가 낮은 파스하며, 부드럽고 친근한 색채를 사용하며 형태적인 면에서는 모나지 않고 자연스러우며

견고한 형태로 디자인으로 耐久性이 강하고 밝고 환하며 機能的이고 現代的인 디자인을 한다.

8) 마감재 사용에 있어서 많은 학생들의 사용에 잘 견디기 위하여 耐久性, 耐磨耗性, 耐火性, 清潔性, 施工性과 保守性, 維持管理의 容易性등이 고려되어진 마감재로 마감되어야 하며 보수를 위하여 추가 구입이 용이한 마감재를 선택한다.

9) 음향 계획에 있어 객석의 바닥은 시각적 이유에서도 경사지게 하지만 직접음을 받기 위해서도 경사지게 하는 것이 좋다. 또한 벽면과 천장에 적절한 크기와 많은 확산체를 설치하고 흡음재를 분산 배치하여 실내의 음을 확산시키도록 한다.

“만들어져 있는 것(完成)은 아무 것도 없다” 고 하였듯이 백프로 완성되어진 공간이란 있을 수 없다. 학생들도 자신의 대학 생활은 다른 누구 아닌 자기 스스로가 창조한다는 그런 마음가짐으로 다목적 홀을 유익하게 사용하는 것으로 대학 내 다목적 홀은 더욱 아름답고 멋진, 유익한 공간이 되는 것이다. 이런 다목적 홀을 더욱 친근하게 잘 사용함으로써, 여러 문화와 예술, 종교와 철학 등 많은 것을 보고 듣고 직접 참여하여 봄으로서 자신의 삶이 더욱 풍요로워지고 자유로와 지리라 생각한다.

참고문헌

1. 김경주 역, 건축계획체크리스트-集會,行事施設, 화영사 1981
2. 김동훈, Korean Trend, 실록출판사, 1994
3. 박도양, 實用色彩學, 이우출판사, 1987
4. 박상호, 色彩計劃, 건축인테리어의 色彩理論과 실제, 효성, 1993
5. 박화술, 대학오리엔테이션, 소문출판사, 1997
6. 성건경, 대학캠퍼스프렌에 있어서 設計指針設定과 適用에 관한 연구, 서울 대학교대학원, 1989
7. 지성수, 호텔로비 실내공간 이미지 表現과 特性에 관한 연구, 홍익대 석사논문, 1996
8. 이정미, Post-Modern傾向의 인테리어디자인에 관한 연구, 홍익대 석사논문, 1986
9. 한기연 역, 대학의 미래, 중앙일보, 중앙신서11, 1978
10. 實用 韓國 標準 色表集, 韓國標準研究所 監수, 공업진흥청/한국방송공사, 1991
11. Amos Ih Tiao Chang, 윤장섭 역, 建築空間과 老子思想, 기문당, 1987
12. Marjorie Elliott Bevlin, Design Through Discovery, 디자인, 1987
13. M.H.Morgan, 오덕성 역, 건축심사, 기문당, 1985
14. 크리스토퍼 알렉산더, A Pattern Language, 테림문화사, 1987
15. Theaters & Halls, Meisei Publications, 1995
16. 트리나 포올러스, 꽃들에게 희망을(Hope for the flowers), 분도출판사, 1987
17. (주)중앙디자인 디자인 연구회편(1997), 인테리어디자인의 구성1-코디네이트편, 도서출판 국제
18. (주)중앙디자인 디자인 연구회편(1997), 인테리어디자인의 구성2-재료와 제품편, 도서출판 국제
19. 오영근 역(1998), 인체척도에 의한 실내공간계획 도서출판 국제
20. 한국미술연구소(1997), 디자인!디자인!, 시공사
21. 스키모토 도시마사, 최재석 역(1998), 건축의 현대사상-포스트모더니주의 패러다임, 도서출판 발인
22. Stanley Abercrombie 한영호역(1996), A Philosophy of Interior Design, 도서출판 국제

<접수 : 1998. 7. 29>