

사무실 근로자의 홈오피스 디자인 특성에 관한 선호 조사 연구

A Study on Preferences for Home Office Design Criteria

하미경^{*} / Ha, Mi-Kyoung

제해성^{**} / Je, Hae-Seong

구본삼^{***} / Koo, Bon-Sam

Abstract

One of the major changes in the information era is that the concept of workplace is changing. Therefore, this research is to provide basic data for future home office design by surveying office workers' opinions about preferred design for home office. This research is based on a survey of 215 office workers in Seoul. The major findings are: Office workers prefer an isolated type of workplace that is arranged by U-shaped workstation at home. Office workers preferred ivory color of walls and ceiling in home office. Brown color for the floor, and brown, ivory, beige, green and grey colors are preferred for the furniture. For home office furniture, office workers put to an importance on desk, chair, computer table, cabinet, filebox, sofa, mobil lack, credenza, and tea table.

키워드 : 홈오피스, 디자인 특성 선호

1. 서론

1.1. 연구의 목적

미래학자 앨빈 토플러가 제시했던 제 3의 물결이 밀려오고 있다. 자본주의 시장경제가 성장기를 지나 성숙기에 접어들어서 산업화에서 이미 정보화 사회가 도래한 지 오래이며, 최근 기업의 환경도 급격한 경기변동으로 인하여 생산성 저하와 비용절감이라는 문제에 부딪히게 되자 기업의 중요한 자산이며 생산활동의 장소인 오피스에 대한 효율성과 비용에 관심이 집중되어 가고 있다. 정보화 사회의 진입에 따른 여러 사회환경의 두드러진 변화 중 하나가 업무장소 개념이 과거 고정된 사무실에서 점차 확대되고 있다는 것이다. 전통적인 오피스로는 급변하는 기업의 상황과 업무에 유연하게 대처하기 어렵게 되면서 등장한 것이 새로운 오피스 개념이다. 새로운 오피스란 뉴오피스(new office) 또는 대안적 오피스(alternative office)로, 이제까지의 전통적 오피스에 대응하는 모든 오피스를 통칭하는 용어이다(제해성, 1996; 하미경, 1997).

이러한 새로운 오피스의 한 유형으로 사회경제 전반적인 변화와 기업경영 전략의 일환으로 최근 부각되는 것이 '홈오피스(home office)'이다.

외국의 경우 미국을 비롯한 영국, 프랑스, 독일, 스웨덴, 네덜란드, 오스트리아 등 많은 나라에서 고용기회의 확대, 지역활성화, 교통정책의 완화, 환경문제에 대한 배려, 지진과 같은 재해 등 위기발생시의 대책의 일환으로서 정부 측면에서 재택근무의 추진을 적극적으로 지원하고 있다. 우리 나라에서도 재택근무를 근무체제로 인정할 수 있게 하려는 관련 법안이 국가 공무원법 개정안에 오르고 있으며, 지난 해 관심을 끌었던 새 노동법안에는 틀에 박힌 근무형태를 강요하지 않는 '재량근로제'의 도입을 고려하는 등 재택근무에 대한 관심이 증가하고 있다. 현재 일부 기업에서 시행하고 있는 재택근무는 여러 가지 문제점으로 잘 운영되지 않는 실정이지만 기업에서 재택근무를 적극적으로 적용하게 될 때를 대비하여 보다 효율적으로 업무를 수행할 수 있는 홈오피스를 계획하는 것이 필요할 것이다. 따라서 본 연구에서는 이미 선진국의 미래 대안적 업무공간으로 부상되고 있는 홈오피스가 우리 나라에서도 새로운 오피스 유형으로 자리잡을 것을 대비하여, 전통적 오피스 근로자들의 재택근무에 대한 의식과 선호하는 홈오피스 디자인 특성을 조사함으로써, 미래 홈오피스 계획에 필요한 기초적인 자료를 제공하고자 하는데 그 목적이

* 정회원, 연세대학교 주거환경학과 부교수

** 아주대학교 건축학과 교수

*** 연세대학교 주거환경학과 연구조교

있다.

1.2. 연구방법 및 조사내용

문헌조사 결과 재택근무에 적합하다고 조사된 일반 사무관련직 근로자와 비교적 자율성이 크고 동료의 도움이 덜 필요하다고 판단되는 전문직 근로자, 그리고 서비스, 영업 등 사무실 외 업무가 많은 근로자를 조사대상으로 선정하였다. 조사대상은 서울시에 위치한 11개 회사의 현재 재택근무자가 아닌 사무실 근로자이다. 설문조사는 250명을 대상으로 실시하였으며 215부가 분석에 사용되었다. 설문조사를 통하여 사무실 근로자들의 재택근무 희망여부를 조사하였고 미래 주택내 업무공간인 홈오피스 디자인 특성의 선호도를 조사하였다. 본 연구에서는 재택근무를 미래의 대안적 업무 유형으로 제시하고 있는 바 홈오피스 디자인 특성 선호 조사에서는 현재 재택근무를 희망하고 있지 않더라도 미래에는 재택근무를 하게 될 가능성이 있다고 전제하고 응답한 모든 사무실 근로자의 자료를 분석에 사용하였다. 홈오피스 공간 유형과 워크스테이션 유형 분류는 Zimmerman의 분류를 근거로 개발하였다.

2. 이론적 배경

2.1. 재택근무의 개념

<표 1> 홈오피스에 적합한 업종

구 분	업 종
미국 홈오피스 협회(1996)	사업브로커, 사서 카운셀러, 육아교육, 클리닝 서비스, 대학장학금 상담, 컴퓨터 교육, 카피라이터, 데이터베이스 디자이너, 배달 서비스, 부동산 상담, 펀드 교육, 신문바구니 서비스, 그래픽 디자이너, 인테리어 상담, 기념일 관리, 식료품 서비스, 헤헌터, 기술보고서 대리 작성, 가계관리, 정보수집, 의료청구, 의학관련 번역(transcription), 모임관리, 모빌 디스크자카, 뉴스클리핑 서비스, 호출기 임대, 파티 기획, 개인 이미지 컨설팅, 식물 관리, PR, 서적 브로커, 세미나 프로듀서, 에디션
인터넷 물에 나온 소호(SOHO)계 업종(1996)	비즈니스 서비스, 디자인 서비스, E-mail Fax서비스, 게서서비스, 프리랜스 서비스, 재정상담, 세계무역, 구인 서비스, 제조 서비스, 의료정보 서비스, 대출 서비스, 법규 서비스, 개인 및 가정 학습, 전문가 교육, 부동산, 은행업, 인테리어 서비스, 정보제공, 주식투자, 기념식 관리, 텔레마케팅, 번역 서비스, 스몰 비즈니스(small business)서비스, 여행 에전시, 여행관련 서비스, 전화 및 텔레커뮤니케이션

출처 : 경영과 컴퓨터(1996)

최근 오피스의 개념이 변화하고 있다. 지적 노동인구의 증가로 일하는 장소가 오피스 빌딩내의 공간뿐만 아니라 자동차, 호텔, 레스토랑, 공항대합실, 집, 위성사무실(satellite office) 등 아이디어가 발전되고 기록되며 전달되는 작업공간 전부를 의미하게 되었다(Becker, 1995; Zimmerman, 1996). 즉, 고정된 공간의 벽과 시간을 초월하여 언제 어디서나 근무한다는 업무의 개념과 이에 대응하는

새로운 오피스 개념이 받아들여지게 되었다(하미경, 1997). 그 중 업무가 개개의 가정에서 수행되는 재택근무를 위한 장소가 바로 홈오피스(home office)이다. 최근 소호(SOHO: Small Office Home Office)라고 불리우기도 하는 홈오피스 제도는 관료적 사고가 만연된 기업에서 컴퓨터를 통해 정보가 말단에서 상부로 직접 전달되는 조직의 수평화를 촉진하므로 기업을 근본적으로 혁신하는 방법으로 이용되고 있다. 정보화가 급속하게 진전되면서 컴퓨터 네트환경이 구축되면 과거 공간 개념에 구애받지 않는 재택근무 제도의 도입으로 기업의 경쟁력을 높일 수 있다(경영과 컴퓨터, 1996). 미국 홈오피스 협회와 인터넷에서 추천하고 있는 재택근무에 적합한 업종은 <표 1>과 같다.

2.2. 재택근무의 효과

재택근무는 이제 보편적인 통용어가 되어 그 효과에 대한 논의가 활발히 진행중이다. 일반적으로 미래학자들과 교통관련 전문가들 그리고 기술주의자들은 재택근무에 대해 긍정적이고 낙관적인 반면, 사회학과 심리학 분야의 학자들은 대체적으로 부정적인 시각을 갖고 있다(조성혜, 1995).

(1) 재택근무의 긍정적 효과

재택근무자는 방해받지 않고 보다 업무에 집중할 수 있을 뿐 아니라 자율성 증대로 성과향상과 그에 따른 업무만족을 얻으며, 일에 대한 스트레스가 감소될 수 있다. 또한 통근시간의 절약으로 생긴 시간적 여유를 취미생활 등 자기개발에 투자할 수 있으며, 자유로운 스케줄로 자녀양육을 할 수 있다. 경제적으로도 통근비, 주차료, 의복비, 식비, 육아비 등의 생활비 감소 효과가 있다(Salomon & Salomon, 1984; Goodrich, 1985; Ramsower, 1985; Bush, 1990; Bacon, 1990; Cote-O'Hara, 1993; Becker, 1995; 조성혜, 1995; 임규관, 1995)<표 2>

기업 측면에서 볼 때 재택근무의 도입은 지방의 숙련된 전문인력과 여성 등 우수한 인적 자원을 확보할 수 있을 뿐 아니라 경제적으로는 사무실, 주차장 등 공간관련 비용을 절감할 수 있다. 또한 대면접촉에 의한 전통적인 의사소통을 대신할 수 있는 효율적인 방법을 강구하게 되며, 총원 및 조직개편이 용이함과 동시에 시장 변화에 대한 신속한 대응이 가능해져 기업의 경영구조를 효율화하는 원동력이 될 수 있다. 한편, 에너지 절약과 교통과 환경 문제 해결, 장애인 고용 기회의 확대, 농촌의 경제 개발 등 제반 공공 측면에서 사회적으로 크게 기여할 수 있게 된다(Ramsower, 1985; Garrison, 1988; Bush, 1990; Goodrich, 1990; Huws, 1991)<표 3>.

(2) 재택근무의 부정적 효과

기업의 재택근무 도입은 여러 가지 긍정적인 효과와 함께 부정적인 영향을 가져올 수도 있다. 재택근무 경우 동료와의 아이디어 교환 등 사회적 접촉 부족과 가사와 업무가 중복되고 휴일에도 일을 생각하게 되는 등 과다업무에 대한 우려가 있을 수 있다. 또한 승진 등 업적 평가에서 있어 불이익을 당할 수 있다는 우려도 생긴다.

<표 2> 재택근무의 긍정적 효과: 개인적 측면

연구자	효과
Goodrich (1985)	<ul style="list-style-type: none"> · 작업방해 감소 · 높은 업무생산성 · 작업에 대한 자율통제 · 출근을 위한 의류비, 음식, 출근시간의 절약 · 자유로운 집안 스케줄
Bush(1990) Ramsower(1985) Salomon & Salomon(1984)	<ul style="list-style-type: none"> · 예측성과 자율성 증대 · 통근의 선택 확대
Bacon(1990)	<ul style="list-style-type: none"> · 일에 대한 스트레스의 감소 · 취미생활
Cote-O'Hara (1993)	<ul style="list-style-type: none"> · 성과향상과 그에 따른 업무 만족 · 인생의 질 향상 · 주차료, 기름값, 의료비 등의 절약 · 자녀양육 · 가족과 함께 하는 시간의 증가
Becker & Steele(1995)	<ul style="list-style-type: none"> · 사회적 접촉 범위가 오히려 증가 · 자발성 증가
조성혜(1995)	<ul style="list-style-type: none"> · 시간과 장소, 일에 대한 선택의 폭 확대 · 생활비(통근비용, 유류비, 주차료, 보험료, 의복비, 양육비)의 감소
임규관(1995)	<ul style="list-style-type: none"> · 생산성 향상 · 일에 대한 집중성 향상 · 통근시간 절약 · 의복비 및 식비 절약

<표 3> 재택근무의 긍정적 효과: 기업과 공공 측면

연구자	효과
Garrison(1988)	<ul style="list-style-type: none"> · 교통과 환경 분야 · 가정과 관련된 문제 · 장애자 고용 · 농촌의 경제 개발 · 커뮤니티와 관련된 문제 · 비상사와 화재 등의 해결책
Ramsower (1985) Bush(1990) Huws(1991)	<ul style="list-style-type: none"> · 인적 자원(숙련 인력, 전문 인력, 여성인력) 확보 · 시설(사무실 공간, 주차장 등) 절약 · 융통성의 제고 · 시장 변화에 대한 빠른 대응
Goodrich(1990)	<ul style="list-style-type: none"> · 생산성 향상 · 관리방식의 개선 · 채용면의 이익 · 숙련된 고용인 유지 · 총원의 용이 · 적은 사무공간 · 컴퓨터 사용의 확산

(Salomon & Salomon, 1984; Ramsower, 1985; Edwards & Edwards, 1985; Christensen, 1987; Susser, 1988; Bush, 1990; Yap & Helen, 1990; Crossen, 1990; 임규관, 1995)<표 4>. 이러한 재택근무의 부정적인 영향을 최소화하기 위해 1주일에 2-3일은 정상 근무하도록 권장하고 있다(조성혜, 1995)

<표 4> 재택근무의 부정적 효과

연구자	부정적 효과
Edwards & Edwards(1985)	<ul style="list-style-type: none"> · 집은 전통적으로 부양과 외부로부터의 안 식처로 규정되어온 점에서, 생산성이 침해될 수 있을 것이며 집에서 근무하던 더 많은 스트레스, 혼동과 혼란 야기 가능성 (집안일과 회사업무의 중복) · 동료로부터의 단절 · 일을 시작하는데 동기가 없음 · 경력향상과 사업상에 관한 우려 · 전문성의 상실 · 육아의 부담
Christensen (1987)	<ul style="list-style-type: none"> · 과도한 노동(주말이나 휴일에도 일에 대한 걱정)
Susser(1988)	<ul style="list-style-type: none"> · 재택근무자에 대한 저임금 지급 · 승진이나 경력 향상에 대한 기회 감소 · 집에서 일함으로써 생기는 고립감
Salomon & Salomon(1984) Ramsower (1985) Bush(1990)	<ul style="list-style-type: none"> · 사회적 접촉의 부족 · 승진 문제 · 심리적 자기통제의 문제 · 초과근무의 위험성 · 가정생활과의 조화의 어려움
Yap & Helen(1990)	<ul style="list-style-type: none"> · 가정과 회사일의 중복
Crossen(1990)	<ul style="list-style-type: none"> · 아이들은 어디서 놀아야 하는가 · 누가 어떤 전화선을 사용할 수 있는가 · 누가 아이들을 돌볼 것인가 · 누가 방문객을 맞이할 것인가 · 누가 세탁하고 옷을 갈 것인가 등과 같은 부부들 사이의 심리적인 문제 야기 · 승진기회의 불확실성
임규관(1995)	<ul style="list-style-type: none"> · 빈둥거리다는 식의 동료의 평가 · 관리자로부터의 평가에 불이익 우려

3. 선호조사 결과 분석

3.1. 조사대상자의 일반적 특성

(1) 조사대상의 사회인구학적 특성

조사대상자의 성별 분포는 전체 조사대상자 215명 중 남성이 134명(62.3%), 여성이 81명(37.7%)으로 여성보다 남성의 비율이 더 높았다. 연령의 분포는 20세에서 36세에 이르렀으며 그 중 20대가 36.7%(122명)로 가장 많은 비율을 차지하였고, 30대가 33.0%(71명), 40대 이상이 10.3%(22명)로 나타났다. 혼인상태는 미혼이 53.5%(115명), 기혼이 46.5%(100명)로 비교적 비슷한 분포를 보였고, 기혼인 경우 자녀수가 1명인 경우가 19.1%(41명), 2명이상인 경우가 19.1%(41명)로 나타났다. 동거식구수의 분포는 4인이 36.6%(78명)로 가장 많았고 3인이 26.8%(57명), 2명이 12.7%(27명) 순으로 나타났다. 한편, 조사대상자의 학력 분포는 대졸이 72.8%(166명), 대학원이 18.3%(39명)로 대졸이상의 학력이 전체의 91.1%를 차지하였다. 이는 사무실 근로자라는 표본적 특성에 기인하는 것으로 해석된다. 소득수준의 분포는 100-150만원이 40.6%(86명)로 가장 많았고 150-200만원이 21.7%(46명), 100만원 미만이 14.6%(31명), 200-250만원이 11.8%(25명)의 순으로 나타났다.

(2) 조사대상의 업무 특성

직장에서의 업무의 종류는 사무·관리·기타직이 41.9%(90명), 연구개발직·디자인/설계직이 40.0%(86명)의 비슷한 분포를 보였으며, 영업직·서비스·기술직은 18.1%(39명)로 나타났다. 직급은 일반 사원이 54.2%(115명)로 가장 많은 비율을 차지하였고 대리·주임·계장급이 23.6%(50명), 과장·차장급이 14.6%(31명), 부장·이사 지점장·대표급이 7.5%(16명)의 순으로 나타났다. 현 직장에서의 근무기간은 2년미만이 40.8%(87명)로 가장 많았고 2-5년미만이 26.3%(56명), 5-10년미만이 21.1%(45명) 순이었으며, 10년이상도 11.7%(25명) 있었다. 조사대상의 일일 평균 근무시간은 평균 10시간으로 조사되었는데 10-12시간이 54.4%(117명), 10시간미만이 35.8%(77명), 12시간이상이 9.9%(21명) 있었다. 한편 조사대상의 평균 통근시간(출근+퇴근시간)은 평균 1시간 42분으로 나타났으며, 그중 1-2시간이 42.7%(90명)로 가장 많았고, 2-3시간이 33.2%(70명)로 그 다음이었다.

회사 사무실 외의 장소에서 수행되는 업무가 있는지에 대한 조사에서는 회사 사무실 외에서 수행되는 업무가 '있다'는 경우가 79.5%(171명), '없다'는 경우가 20.5%(44명)로 나타났다. 그 외부 업무의 내용으로는 고객과의 상담, 서비스지원, 자료수집, 시장조사, 세미나 참석, 세일즈 등이 있었다. 회사 사무실 외의 장소에서 이루어지는 업무의 정도는 전체 업무의 '20%미만'이 45.5%(97명), '20%-50%'이 17.8%(38명), '50%이상'이 16%(34명)로 조사되었다. 한편 집에서 업무수행 여부는 '안한다'는 경우 68.7%(147명)로 '한다'는 경우인 31.3%(67명)보다 더 높은 것으로 나타났다. 대체로 조사대상자의 업무 중 집에서 수행 가능한 업무는 50%에 못 미치는 것으로 조사되었다.

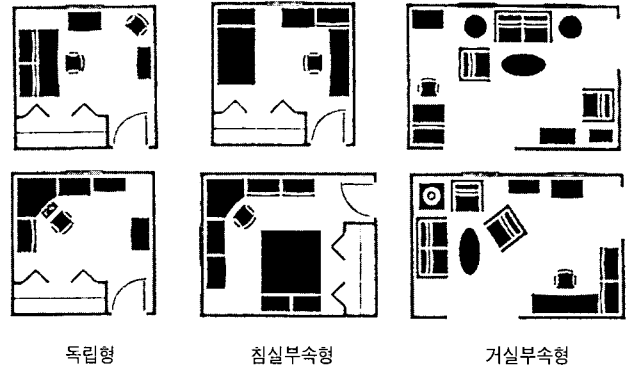
3.2. 홈오피스 디자인 특성

미래 재택근무 희망에 대해 응답자의 80.99%(173명)가 긍정적으로 응답하였다. 재택근무 장소인 홈오피스를 보다 효율적이고 쾌적한 장소로 계획하기 위하여 조사대상이 선호하는 홈오피스 공간 유형과 워크스테이션 유형, 홈오피스 공간구성요소(벽, 천장, 바닥) 및 가구의 색상 선호, 그리고 홈오피스 가구 및 집기에 대한 요구를 파악하였다.

(1) 홈오피스 공간 유형에 대한 선호

현재 주택내 업무공간은 침실(42.4%), 서재/공부방(42.9%), 거실(11.5%), 그리고 기타공간(3.1%)에 위치한 것으로 나타났다. 선호하는 홈오피스 공간 유형을 조사하기 위해 주택 내에 독립적으로 업무공간을 두고 사용하는 독립형, 침실 한쪽에 업무공간을 두는 침실부속형, 거실과 사무실을 겸하여 사용하는 거실부속형의 3가지 공간 유형을 설문지에 그림으로 제시하였다.(그림 1)

희망하는 홈오피스 유형으로는 독립형(61.9%)이 압도적이었으며 타공간과 분리되는 독립적인 업무공간을 원하는 것으로 조사되었다.



〈그림 1〉 홈오피스 공간 유형의 예

그 다음이 거실형(21.9%), 침실형(14.4%)이었다. 이는 현재 주택내 업무공간이 독립형(46.0%), 침실형(44.7%), 거실형(9.3%) 순인 것과는 차이가 있는 것으로 업무공간을 침실을 겸하여 사용하는 것보다는 거실의 한쪽에 업무공간을 두는 것을 선호하고 있었다. 즉 업무공간과 사적 공간과의 분리 요구가 높은 것으로 해석된다.

한편 미래 희망하는 홈오피스 공간 규모에 대하여서는 '4-5평'(35.0%)이 가장 많은 응답 비율을 보였고, 그 다음은 '6-10평'(34.5%), '2-3평'(13.3%), '20평이상'(9.3%), '10-15평'(7.9%) 순이었다. 현 주택내 업무공간 규모 조사 결과에서는 2-3평(50.0%)이 가장 많은 비율을 보인 것과 비교했을 때, 현재의 업무공간보다는 더 넓은 공간을 희망하고 있는 것으로 파악된다.

가) 사회인구학적 특성에 따른 홈오피스 공간 유형 선호

사회인구학적 특성에 따라서 미래 홈오피스 공간 유형 선호가 다른지를 조사하기 위하여 χ^2 검정을 실시하였으며, 그 결과 연령, 결혼 여부, 소득, 자녀수에 따라 공간 유형 선호에 유의적인 차이가 나타났다<표 5>. 연령에 따른 공간 유형 선호에서는 .05수준에서 유의적인 차이가 나타났는데 연령이 30-39세(75.7%)와 40세이상(68.2%)이 20-29세(54.6%)보다 더 독립형을 선호하였으며, 30-39세(14.3%)가 다른 연령대보다 거실형을 가장 덜 선호하는 것으로 나타났다. 또한 침실형은 다른 연령그룹에 비해 20-29세가 더 선호하였다. 즉 독립형을 모두 선호하고 있고 침실형은 연령이 비교적 높은 층보다는 아직 미혼일 가능성이 많은 젊은 층에서 더 선호되며, 가족확대에 있는 30대는 20대나 40대이상보다 거실에서의 업무가 어렵다는 것을 반영해준다.

결혼 여부에 따른 공간 유형 선호는 .001수준에서 유의적인 차이를 보였다. 기혼(77.8%)이 미혼(50.0%)보다 독립형을 더 선호하고, 기혼은 침실이 부부 공유공간이므로 침실형을 거의 선호하지 않는 것으로 나타났다.

소득과 홈오피스 공간 유형은 .05수준에서 유의적으로 관련있게 나타났는데, 소득이 200만원이상인 경우가 75.5%로 100-200만원인 경우(61.7%)와 100만원미만인 경우(45.2%)보다 더 독립형을 선호하고 있었다. 반면 거실형은 소득이 100만원미만인 경우(35.5%)가 200

만원이상인 경우(20.4%)와 100-200만원인 경우(20.3%)보다 더 선호하고 있었으며, 소득이 200만원이상인 경우(4.1%) 가장 침실형을 원하지 않고 독립형을 원하는 것으로 나타났다. 즉 모든 소득계층이 독립형을 선호하나 소득이 증가할수록 독립형을 더 선호하며, 거실형과 침실형은 소득이 낮아질수록 더 선호되는 경향이 있었다.

<표 5> 사회인구학적 특성에 따른 홈오피스 공간 유형 선호

단위: f(%) n=215

내 용		구 분	독립형	침실형	거실형	계
성별	남		83(63.4)	21(16.0)	27(20.6)	131(100.0)
	여		50(62.5)	10(12.5)	20(25.0)	80(100.0)
	χ^2		.86	n.s.		
연령	20-29세		65(54.6)	23(19.3)	31(26.1)	119(100.0)
	30-39세		53(75.7)	7(10.0)	10(14.3)	70(100.0)
	40세이상		15(68.2)	1(4.5)	6(27.3)	22(100.0)
	χ^2		10.56	df=4		
학력	고졸이하		4(50.0)	2(25.0)	2(25.0)	8(100.0)
	대졸이상		129(64.2)	28(13.9)	44(21.9)	201(100.0)
	χ^2		.93	n.s.		
결혼여부	기혼		77(77.8)	7(7.1)	15(15.2)	99(100.0)
	미혼		56(50.0)	24(21.4)	32(28.6)	112(100.0)
	χ^2		18.05	df=2		
소득	100만원미만		14(45.2)	6(19.4)	11(35.5)	31(100.0)
	100-200만원		79(61.7)	23(18.0)	26(20.3)	128(100.0)
	200만원이상		37(75.5)	2(4.1)	10(20.4)	49(100.0)
	χ^2		10.58	df=4		
동거 식구수	1인		12(54.5)	3(13.6)	7(31.8)	22(100.0)
	2인		20(74.1)	2(7.4)	5(18.5)	27(100.0)
	3인		37(66.1)	6(10.7)	13(23.2)	56(100.0)
	4인이상		62(59.6)	20(19.2)	22(21.2)	104(100.0)
	χ^2		5.21	n.s.		
자녀수	없음		69(53.1)	26(20.0)	35(26.9)	130(100.0)
	1명		36(90.0)	1(2.5)	3(7.5)	40(100.0)
	2명이상		28(68.3)	4(9.8)	9(22.0)	41(100.0)
χ^2		19.24	df=4			

무응답자가 있어 n=215와 일치하지 않음 *p<.05 **p<.001 n.s. not significant

<표 6> 업무 특성에 따른 홈오피스 공간 유형 선호

단위: f(%) n=215

내 용		구 분	독립형	침실형	거실형	계
업무종류	사무/관리/기타		56(62.9)	11(12.4)	22(24.7)	89(100.0)
	영업/서비스/기술		27(71.1)	5(13.2)	6(15.8)	38(100.0)
	연구개발/디자인/설계		50(59.5)	15(17.9)	19(22.6)	84(100.0)
	χ^2		2.48	n.s.		
직급	사원		68(60.2)	21(18.6)	24(21.1)	113(100.0)
	대리·주임·계장		32(66.7)	7(14.6)	9(18.8)	48(100.0)
	과장·차장		18(58.1)	2(6.5)	11(35.5)	31(100.0)
	부장/이사/지침장/대표		13(81.3)	1(6.3)	2(12.5)	16(100.0)
	χ^2		8.00	n.s.		
근무기간	2년미만		44(51.2)	17(19.8)	25(29.1)	86(100.0)
	2이상-5년미만		39(73.6)	7(13.2)	7(13.2)	53(100.0)
	5이상-10년미만		28(62.2)	7(15.6)	10(22.2)	45(100.0)
	10년이상		20(80.0)	0(0.0)	5(20.0)	25(100.0)
χ^2		13.01	df=6			
통근시간	1시간 30분미만		56(70.0)	9(11.3)	15(18.8)	80(100.0)
	1시간30분-2시간30분		51(58.6)	13(14.9)	23(26.4)	87(100.0)
	2시간 30분이상		24(60.0)	8(20.0)	8(20.0)	40(100.0)
	χ^2		3.59	n.s.		
근무시간	10시간이하		87(61.7)	22(15.6)	32(22.7)	141(100.0)
	10시간초과		46(65.7)	9(12.9)	15(21.4)	70(100.0)
	χ^2		.39	n.s.		
사무실의업무	있다		111(59.7)	31(16.7)	44(23.7)	186(100.0)
	없다		22(88.0)	0(0.0)	3(12.0)	25(100.0)
	χ^2		8.32	df=2		
사무실의업무량	20%미만		92(66.7)	19(13.8)	27(19.6)	138(100.0)
	20%-50%미만		18(48.6)	5(13.5)	14(37.8)	37(100.0)
	50%이상		22(64.7)	6(17.6)	6(17.6)	34(100.0)
	χ^2		6.58	n.s.		
가정내업무수행	한다		46(68.7)	7(10.4)	14(20.9)	67(100.0)
	안한다		87(60.8)	23(16.1)	33(23.1)	143(100.0)
	χ^2		1.55	n.s.		
가정내수행가능업무량	20%미만		48(59.3)	15(18.5)	18(22.2)	81(100.0)
	20%-50%미만		54(65.1)	9(10.8)	20(24.1)	83(100.0)
	50%이상		31(67.4)	7(15.2)	8(17.4)	46(100.0)
	χ^2		2.63	n.s.		

무응답자가 있어 n=215와 일치하지 않음 *p<.05 n.s. not significant

자녀수에 따른 홈오피스 공간 유형 선호에서는 .001수준에서 유의적인 차이를 보였다. 자녀가 1명인 경우와 2명이상인 경우 각각 68.3%, 90.0%로 자녀가 없는 경우보다 더 독립형을 원하고 있는 것으로 나타났다. 자녀가 없는 경우 자녀가 있는 경우보다 거실형과 침실형에 대해 더 높은 선호를 보였다. 이는 자녀가 있는 경우 자녀의 방해로 업무에 대한 집중성이 저하되는 것을 우려한 결과라고 판단된다.

나) 업무 특성에 따른 홈오피스 공간 유형 선호

업무 특성에 따른 홈오피스 공간 유형 선호를 살펴본 결과, '근무기간'과 '사무실의 업무의 유무'에 따라 .05수준에서 유의적인 차이가 있는 것으로 조사되었다<표 6>.

근무기간이 10년이상인 사람이 80.0%로 근무기간이 2-5년인 경우(73.6%)와 5-10년인 경우(62.2%)보다 더 독립형을 선호하였다. 회사 사무실 밖에서 수행되는 업무가 있는가에 따라서는 사무실의 업무가 없는 경우(88.0%) 사무실의 업무가 있는 경우(59.7%)보다 독립형을 원하는 경향이 큰 것으로 조사되었다. 즉 업무가 사무실 내에서만 이루어지는 경우와 외근이 있는 경우 업무의 성격에 차이가 있으며, 외근이 없는 업무인 경우 보다 업무에 집중할 수 있는 독립형 공간 유형을 더 원하고 있었다.

(2) 홈오피스 워크스테이션 유형에 대한 선호

선호하는 홈오피스 워크스테이션 유형은 Zimmerman(1996)이 제시한 일자형, 코너형, U자형, 병렬형, 알코브형, 옷장형 등 6가지 워크스테이션 유형의 예로 조사하였다<그림 2>. 미래 홈오피스 공간의 워크스테이션 유형으로 U자형(54.2%)을 가장선호하고 있는 것으로 조사되었으며, 그 다음은 코너형(36.4%)이다. 전반적으로 U자형과 코너형에 대하여 압도적인 선호 경향을 나타내었다<표 7>.

<표 7> 홈오피스 워크스테이션 유형에 대한 전반적인 선호

n=214

워크스테이션 유형	일자형	코너형	U자형	병렬형	알코브형	옷장형
f(%)	2(.9)	78(36.4)	116(54.2)	6(2.8)	6(2.8)	6(2.8)

(3) 홈오피스 공간 유형과 워크스테이션 유형에 대한 선호

미래 홈오피스 공간 유형과 워크스테이션 유형을 조합하여 그에 대한 선호를 조사하였다<표 8>.

조사대상이 가장 선호하는 홈오피스 유형은 36.7%의 비율을 보인 독립형+U자형인 것으로 나타났다. 그 다음은 '독립형+코너형'으로 20.5%의 비율을 보였고, '거실형+U자형'은 11.9%의 비율을 차지하였다.

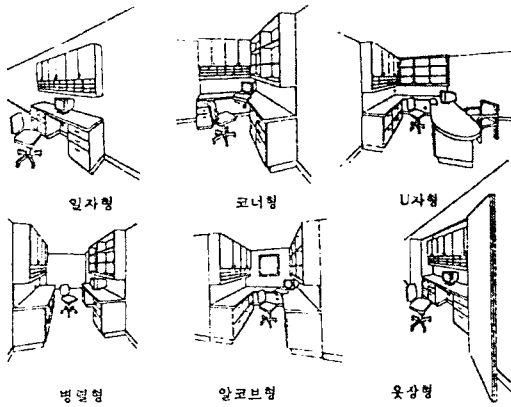


그림 2) 홈오피스 워크스테이션 유형의 예

미래에 '독립형+U자형'과 '독립형+코너형'의 홈오피스 갖기를 가장 희망하고 있는 것은 현 주택내 업무공간과 워크스테이션 유형 조사 결과 '침실형+일자형(35.2%)', '독립형+일자형(22.5%)' 유형이 가장 많았던 것과 비교하여 보면 현 주택내 업무공간과 앞으로 소비자가 원하는 홈오피스 유형과는 많은 차이가 있음을 알 수 있다.

<표 8> 홈오피스 공간 유형과 워크스테이션 유형에 대한 전반적인 선호

단위: f(%) n=190

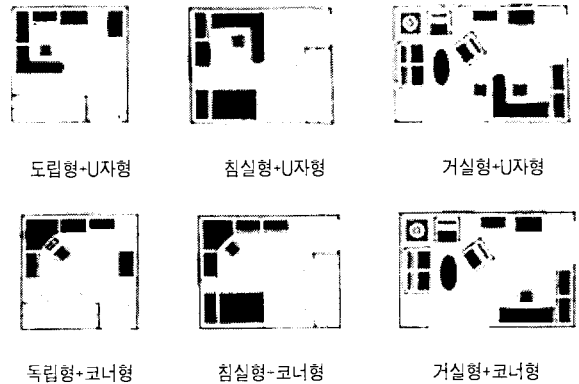
홈오피스 유형	일자형	코너형	U자형	병렬형	알코브형	옷장형	계
독립형	1.5	43(20.5)	77(36.7)	5.2(4)	3(1.4)	4(1.9)	133(63.3)
침실형	1.5	16(7.6)	12(5.7)	1(.5)	1(.5)	-	31(14.8)
거실형	-	17(8.1)	25(11.9)	-	2(1.0)	2(1.0)	46(21.9)
계	2(1.0)	76(36.2)	114(54.3)	6(2.9)	6(2.9)	6(2.9)	210(100.0)

연구 결과 선호하고 있는 것으로 나타난 홈오피스 공간 유형과 워크스테이션 유형을 정리하면 '독립형+U자형', '독립형+코너형', '침실형+U자형', '침실형+코너형', '거실형+U자형', '거실형+코너형'의 유형으로 <그림 3>과 같이 제시할 수 있다. 한편, 조사대상자의 일반 사항이나 업무특성에 따라 홈오피스 유형은 유의적 차이가 나타나지 않았다.

(4) 홈오피스 색상 선호

홈오피스 계획시 홈오피스 공간구성요소인 벽, 천장, 바닥 및 가구 색상에 대한 선호를 조사하였다<표 9>. 벽의 색상으로는 아이보리색의 선호가 41.5%로 가장 높았고 다음으로-베이지(18.0%), 청색계통(10.7%), 녹색계통(9.8%)의 순으로 선호하였다. 천장 색상으로는

아이보리색(33.0%)이 가장 선호되었으며 베이지(20.7%), 흰색(13.8%)의 순으로 비교적 무채색계열의 색상이 선호되었다. 또한 바닥 색상으로는 갈색계통(36.3%)을 가장 선호하였고 그 다음이 베이지(20.7%)색이었다. 한편 홈오피스 가구 색상으로는 갈색계통(31.0%)을 가장 선호하고 있는 것으로 나타났으며, 그밖에 아이보리색(13.4%), 베이지(12.4%), 회색(10.4%), 녹색계통(10.4%) 등 다양한 색상에 대해 선호하는 경향을 보였다. 이는 미래 주택 거실공간에 대한 색상 선호 결과와 같은 것으로 홈오피스 색채 계획은 거실



<그림 3> 미래 홈오피스 유형 제시의 6가지 예

과 차별화를 하지 않아도 무난할 것으로 보인다(하미경, 김홍규, 1996). 한편 Gilliat(1995)는 안락성과 집중성이 중요한 서재공간에 대해 조명의 중요성을 강조하였으며, 서재공간을 유리화 급속을 사용하여 벽과 바닥을 대조적인 색상으로 계획한 도시적 분위기, 질은 마호가니 등을 선호하는 클래식 분위기 등으로 구분하였다.

<표 9> 홈오피스 가구 색상에 대한 선호

단위: f(%) n=215

색상	공간구성요소													
	벽색	회색	아이보리	베이지	노랑계통	갈색계통	검은계통	청색계통	녹색계통	핑크	자주	오렌지	보라	검정
벽	14(6.8)	4(2.0)	85(41.5)	37(18.0)	4(2.0)	15(7.3)	0(0)	22(10.7)	20(9.8)	3(1.5)	0(0)	1(.5)	0(0)	0(0)
천장	28(13.8)	5(2.5)	67(33.0)	42(20.7)	9(4.4)	16(7.9)	0(0)	17(8.4)	13(6.4)	5(2.5)	0(0)	1(.5)	0(0)	0(0)
바닥	4(2.0)	19(9.3)	13(6.4)	43(21.1)	10(4.9)	74(36.3)	7(3.4)	14(6.9)	12(5.9)	1(.5)	4(2.0)	2(1.0)	1(.5)	0(0)
가구	11(5.4)	21(10.4)	27(13.4)	25(12.4)	5(2.5)	64(31.0)	3(1.5)	15(7.4)	21(10.4)	4(2.0)	1(.5)	1(.5)	1(.5)	3(1.5)

(5) 가구 및 집기에 대한 요구

홈오피스 계획시 요구되는 홈오피스 가구 및 집기에 관한 사항을 조사하기 위하여 홈오피스 계획시 필요하다고 생각하는 가구 및 집기의 종류 및 수를 조사하였다<표 10><표 11>.

가구에 대한 전반적인 수요는 업무를 수행하기 위해 필요한 기본적인 가구라고 생각하는 책상(98.1%), 의자(98.1%), 컴퓨터 책상(97.0%)을 제외한다면 책장(86.0%), 파일 박스(78.6%), 소파(48.8%), 이동식 서랍장(44.2%), 낮은 캐비닛(크레덴자)(43.3%)이 필요하다는 응답이 비교적 많았다. 그밖에 높은 캐비닛(35.8%)과 티테이블(33.3%)의 비율도 비교적 높게 조사되었다.

홈오피스에 필요한 집기는 컴퓨터(96.7%)와 프린터(94.9%), 그리고 팩스(93.5%) 등이 주로 업무에 직접적으로 요구되는 집기인 것으로 조사되었다. 또한 자동응답전화(87.0%)와 조명을 위한 책상용 스탠드(87.0%)도 필요하다는 응답비율이 비교적 많았다. 그 밖에 복사기(66.5%), 오디오시스템(63.7%) 등도 홈오피스 공간에 요구되는 집기인 것으로 나타났다.

홈오피스 계획시 가장 중요하게 고려할 가구의 순위를 조사한 결과 전반적으로 1, 2, 3순위에 많은 응답을 보인 책상(83.9%), 의자(72.1%), 컴퓨터 책상(60.1%), 책장(16.1%)의 순으로 중요하게 생각하고 있는 것으로 조사되었다. 이는 앞서 살펴본 홈오피스 계획시 필요하다고 생각하는 가구의 순위와 차이가 없다. 따라서 재택근무에 가장 필요한 가구가 또한 가장 중요하게 고려하는 가구로 인식하고 있는 것으로 해석된다. 책상, 의자, 컴퓨터 책상, 책장 등은 업무를 위해 가장 기본적으로 필요한 가구인 만큼 이들 기본적인 가구 외의 기타 가구의 종류에 대한 중요성 인식은 아직은 구체적이지 않다고 유추할 수 있다<표 12>. 한편 근로자의 대량생산된 사무용 가구를 홈오피스에 사용할 때 일반적 주거공간과의 부조화에 대한 우려는 홈오피스 가구와 집기 생산시 신중한 개발의 필요성을 제기한다(가구저널, 1996).

<표 10> 홈오피스에 필요하다고 생각하는 가구

단위 : f(%) N=215

책상	PC책상	회의테이블	의자	책장	높은캐비닛	상부수납장	하부수납장	선반	파일박스	이동식 서랍장	소파	테이블	낮은캐비닛
211 (98.1)	200 (7.0)	60 (27.9)	211 (98.1)	185 (86.0)	77 (35.8)	68 (31.6)	68 (31.6)	48 (22.4)	169 (78.6)	95 (44.2)	105 (48.8)	35 (16.3)	93 (43.3)

<표 11> 홈오피스에 필요하다고 생각하는 집기

단위 : f(%) n=215

책상용 스탠드	컴퓨터	프린터	스캐너	플로터	자동 응답 전화	팩스	복사기	오디오 시스템	TV, VTR	제도대
187 (87.0)	208 (96.7)	204 (94.9)	111 (51.6)	49 (22.8)	187 (87.0)	201 (93.5)	143 (66.5)	137 (63.7)	7 (3.3)	29 ¹⁾

<표 12> 홈오피스 가구 종류별 중요도

1순위 가구		2순위 가구		3순위 가구	
가구	f(%)	가구	f(%)	가구	f(%)
책상	104(53.9)	의자	83(43.1)	의자	41(21.2)
컴퓨터책상	64(33.2)	컴퓨터책상	52(26.9)	책장	31(16.1)
의자	15(7.8)	책상	41(21.2)	책상	17(8.8)
기타	10(5.1)	기타	17(8.8)	기타	104(53.9)
계	193(100.0)	계	193(100.0)	계	193(100.0)

무응답자가 있어 n=215와 일치하지 않음

4. 결론

본 연구를 통하여 도출한 결론은 다음과 같다.

첫째, 재택근무를 가장 희망하는 조사대상자의 직종은 '연구개발/디자인/설계'로 업무의 독립성이 높은 경우였으며, 40세이하 연령층, 회사의 근무시간이 10시간이상으로 긴 경우, 사무실의 업무량이 50%이상인 경우, 또한 가정에서 수행가능한 업무량이 많은 경우 재택근무를 더 희망한다.

둘째, 사무실 근로자들의 선호하는 홈오피스 유형을 조사한 결과 홈오피스 규모로 4-10평 정도를 원하였다. 업무유형과 관계없이 '독립형' 공간을 가장 선호하며 워크스테이션은 'U자형'과 '코너형'을 가장 선호하고 있는 것으로 조사되었다. 즉, 현재 업무공간이 '침실형+

일자형'이 많은 것에 비해 '독립형+U자형', '독립형+코너형'이 가장 원하는 홈오피스 유형이었다. 따라서 미래 홈오피스용 워크스테이션은 과거 일자형에서 탈피한 U자형과 코너형 개발에 더욱 집중할 필요가 있다.

셋째, 홈오피스의 벽, 천장, 바닥 및 가구의 색상에 관한 선호도를 조사한 결과, 벽과 천장의 색상으로 아이보리색을 가장 선호하고 있었고, 바닥의 색상으로는 갈색계통을 가장 선호하는 것으로 나타났다. 가구의 경우 갈색계통을 가장 선호하며 아이보리, 베이지, 회색, 녹색계통 등 다양한 색상의 선호도를 보였다.

넷째, 홈오피스 가구에 대한 수요를 조사한 결과 책상, 의자, 컴퓨터 책상, 책장 등 업무공간에 기본적으로 요구되는 가구 외에도 파일박스와 소파, 이동식서랍장, 크레덴자, 티테이블 등의 가구를 필요로 하고 있는 것으로 조사되었다. 한편 홈오피스 가구로 가장 중요

하게 고려하겠다는 가구는 책상, 의자, 컴퓨터 책상의 순이었다. 의자 및 컴퓨터를 장기간 사용하는 사무실 근로자들에 대한 배려로 인체공학적 워크스테이션 디자인에 기업과 개인이 더욱 투자하여야 VDT증후군 등을 피할 수 있을 것이다.

또한 본 연구는 기초연구로서 여러가지 제약점을 갖으므로 다음과 같은 후속연구를 제언한다.

첫째, 본 연구는 재택근무 장소인 홈오피스 계획을 위하여 공간과 워크스테이션 유형, 공간구성 요소인 벽, 천장, 바닥 및 가구의 색상에 대한 선호도를 조사하였다. 따라서 향후 이를 바탕으로 구체적인 홈오피스 계획안을 제시하기 위하여 공간 규모와 유형간의 관계 등 그 특성을 구체화하고 확대시킴 연구가 이루어져야 할 것이다.

둘째, 본 연구는 홈오피스 가구에 대하여 홈오피스 계획시 중요하게 고려할 가구를 순위 중심으로 조사하였다. 홈오피스는 가정에서 업무와 가정생활을 동시에 한다는 점에서 홈오피스 가구 역시 일반적인 사무가구 또는 가정용 가구와는 차별화되어 디자인되어야 한다. 따라서 향후에는 홈오피스 가구 개발을 위하여 실 소비자가 되는 재택근무자의 요구를 파악하고 원하는 제품을 공급해 줄 수 있는 더욱 구체적인 연구가 진행되어야 한다.

셋째, 홈오피스는 이미 선진국에서 각광받는 업무유형으로 자리잡고 있지만 문화적 차이가 있기 때문에 선진국 유형이 일반적으로 확산되기는 힘들다. 따라서 우리 문화와 실정 및 근로자들의 생활 패턴에 맞는 것으로 정착될 수 있도록 계획되어야 할 것이다.

참고문헌

1. 가구저널, 오피스는 흠에 있다, 1996.11.
2. 경영과 컴퓨터, 소호(SOHO)시대가 온다, 1996.3.
3. 노봉남, 장옥배 편저, 정보통신사회 그 변화와 전망, 도서출판 생능, 1993
4. 송치방, 재택근무자와 비재택근무자의 성격특성 비교: 사회성, 피드백, 자율성, 외국어대학교 대학원 석사학위논문, 1994
5. 엘빈 토플러, 이규행역, 제3의 물결, 한국경제신문사, 1980
6. 이현성, 아파트 개조실태와 실내 공간 특성에 관한 사례분석, 연세대학교 대학원 석사학위논문, 1996
7. 임규관, 영업 및 서비스 분야의 근무방식 혁신 I기업 모범오피스 도입에 관한 사례연구, 연세대학교 경영대학원 석사학위논문, 1995
8. 장동국 편저, 21세기를 향한 오피스의 계획·설계, 서우문화사, 1993
9. 재해성, 퍼실리티 매니지먼트와 새로운 오피스의 도입, 한국퍼실리티 매니지먼트학회 국제 심포지움, 1996
10. 정수연, 고객중심 경영혁신 수정에 관한 연구: I사의 모범오피스 실행사례를 중심으로, 서강대학교 경영대학원 석사학위논문, 1996
11. 정충영외, SPSSWIN을 이용한 통계분석, 무역경영사, 1997
12. 조선일보
96.1.13. '내년 하반기부터 재택근무 학습 공신인정'
96.9.3. '집이 일터 겸 휴식공간'
96.11.22. '폭설과 재택근무'
96.12.3 '선택적 근로시간제 근무형태 파괴'
13. 조성혜, 재택근무자(텔레커뮤니티)의 시·공간 행태에 관한 연구, 서울대학교 대학원 박사학위논문, 1995
14. 최병두, 재택근무자를 위한 System Furniture Design 개발에 관한 연구 -정보화시대 사무자동화를 중심으로-, 한양대학교 산업경영대학원 석사학위논문, 1995
15. 통신개발연구원, 우리 나라 재택근무의 현황과 전망, 정보사회연구, 봄, 1996
16. 하미경, 정보화 사회의 새로운 오피스, 건축, 9704.
17. 하미경, 김홍규, 21세기 주택, 현대건설 주택사업본부, 1996
18. Becker, Franklin, Fritz Steele, Workplace by Design: Mapping the High-Performance Workscape, Sanfrancisco: Jossey-Bass Publishers, 1995
19. Bush, Telecommuting: The case of research softwaredevelopment, Technical Forecasting and Social Change, 37, 1990.
20. Cross, T. B., M. Raizman, Telecommuting: The Future Technology of Work, Illinois: Dow Johns Irwin, 1986
21. Garrison, W. L., E. Deakin, Travel, work, and telecommunications: a view of the electronics revolution and its potential impacts, Transportation Research A, 1988
22. Gilliat, M., 한혜련역, The Decorating Book, 도서출판 국제, 1995
23. Gorden, S., A. vanArsdale, Simulating some impacts of telecommunications/transportation substitution, Technological Forecasting and Social Change, 29, 1986.
24. Huws, H., Telework: Towards the Effusive Office, New York: John Wiley & Sons, Inc, 1990
25. Huws, H., Telework: projections, Futures, 1, 1991.
26. Nilles, J., Met, Development of Policy on the Telecommunication-Transportation Tradeoff, University of Southern California and the National Science Foundation, 1991
27. Pratt, J. H., Home teleworking: a study of its pioneers, Technological Forecasting and Social Change, 25, 1984.
28. Ramsower, R. M., Telecommuting: The Organizational and Behavior Effects of Working at Home, UMI Research Press, 1985
29. Salomon, I., M. Salomon, Telecommuting: the employee's perspective, Technical Forecasting and Social Change, 25, 1984.
30. Zimmerman, Home Office Design, New York: John Wiley & Sons, Inc, 1996

<접수 : 1998. 1. 26>