

【資料】

技術士會 技術奉仕團의 活動事項

On the Current Activity of KPEA Voluntary Service

團長 許 埴\*

Ginn Huh

지난해 10月 元老 顧問 科學技術部 關係官 및 韓國 엔지니어링 振興協會 成白銓 會長 技術士會 成樂正 會長 그리고 自願技術士 235名과 함께 技術士奉仕團의 發隊式을 가진 바 있습니다. 우리 技術士는 各者 맡은 分野의 最高技術士로서 社會的 責任아래 技術이 끝없는 探究와 社會에 대한 溫畜된 智識과 經驗을 傳導, 還元하는 立場에서 연령으로는 비록 늙었어도 精神的으로 是 한참인 老益壯들이라 하겠다.

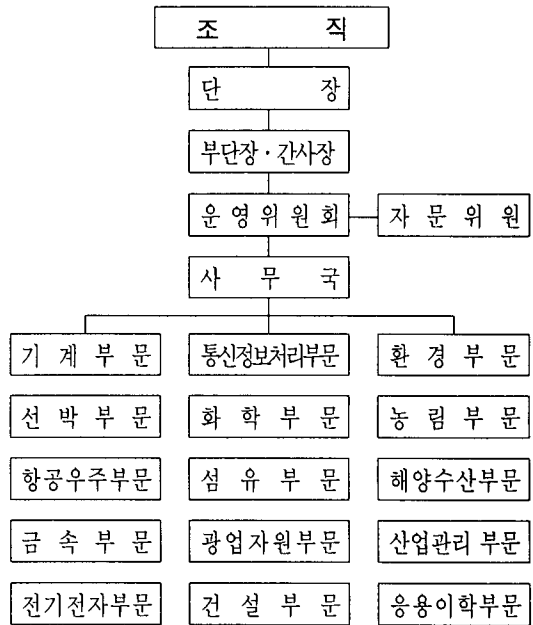
우리 奉仕團員은 技術界에서 研究所에서 그리고 一部 教授職에서 停年한 分들로서 各分野에서 30~40年의 經驗을 쌓은 溫畜된 技術의 碩學들로서 22分野別 56個 種目이다.

奉仕團의 活動은 크게 다음 네가지로 分類할 수 있다.

첫째, 中小企業에 애로기술 指導事業

우리나라 產業의 취약점은 뭐니 뭐니해도 中小企業의 經營技術面을 지적하지 않을 수 없다. 中小企業이 튼튼하고 優秀한 技術力으로 附加價值가 높은 商品을 生産할 수 있도록 支援하고 輸出이 增進됨으로써 국제시장에서 경쟁력이 強化되어 貿易赤字解消에 큰목을 할 것이다.

그러나 우리의 많은 中小企業들은 이러한 技術隘路를 自體가 打開하는데 많은 어려움이 있다. 따라서 우리 奉仕團이 主力하고 있는 것은 中小企業의 隘路技術을 各分野別 專門技術士로 하여금 解決士로서 現場 指導相談을 하게되는 것이다. 우리 奉仕團의 支援를 받을 경우 企業上



의 秘密保障은 勿論 相談에 所要되는 費用은 該當 技術士와 우리 技術士會가 自體充當하게 됨으로 中小企業體의 여러분에게는 負擔이 없음을 알려드립니다.

둘째, 特許調査 支援事業

우리 나라의 特許 申請件數는 해마다 急速히 增加하고 있는데 '97年 現在 13萬個에 達함으로 審査期間이 너무 길어 出願後 2~4年이 所要되고 있는바 이는 專門調査 人力不足으로 當局에서도 이를 改善하기 爲해서 審査人員의 增員을

피하고 있으나 이는 어디까지나 限界가 있는 터 技術士 奉仕團의 活用이 要請되고 있다. 特히 特許調査는 機密保障과 法的制度 等 制限要素가 있어 民間의 審査業務協助에는 여러 가지 어려움이 豫想되나 우리 奉仕團에게 特定한 技術分野에 대한 諮問業務, 調査協助 等이 可能할 것으로 思料된다. 特히 이번 機會에 一般人들에게 特許를 보다 接近하기 쉬운 方向으로 誘導하는 등 審査協助를 통해 얻은 知識을 바탕으로 案內冊子를 만드는 것도 좋은 奉仕가 되지않을까 思料됩니다.

셋째, 地域社會 開發支援事業

國際市場 自由化로 因한 競爭力이 強化되고 있는바 농어촌 지역의 所得增大 및 地域社會發展을 위한 特化産業開發에 따르는 技術支援事業을 推進하고 있다.

넷째, 科學技術의 實用化 및 弘報事業

科學技術이 社會發展에 기여한다는 啓蒙教育의 한 방안으로 中高校 地方巡迴教育을 통해서 科學化 마인드를 진착코자 합니다.

그리고 韓國科學財團의 支援을 받아 教養科學 技術 冊子를 發刊하여 무료배부할 계획도 있습니다. 그 間 發足한지 日淺하여 民願處理件數는 15件에 不過하나 점차 件數가 늘어남과 동시에 專門分野도 여러개 겹치는 傾向등 그리고 外國 特許에 接近하는 高度의 專門性등 多樣性を 띄고 있어 많은 時間을 奉仕에 할애하고 있으나 어려운 속에서도 技術 指導를 받았던 中小企業들이 우리 技術士團을 찾아와 정말 고맙다는 말에 우리 技術奉仕團은 큰 보람을 느끼고 있으며 앞으로 힘을 더해 最善을 다할 覺悟입니다.

月面基地

달의 표면에는 대기가 없으므로 인체에 위험한 우주선에 노출되어 있다. 거기다 주간에는 100℃ 저녁에는 -160℃로 그 差가 260℃이다. 여기서 생각나는 것이 NASA의 Tunnel 利用의 月面基地 構想이다.

