

실외 어린이 놀이터에 대한 아동의 인식 및 만족도*

Children's Perception of, and Satisfaction with, Outdoor Playground in Metropolitan City*

영남대학교 가정관리학과

강사 석주영

부교수 안옥희

영남대학교 아동학과

조교수 박인전

Dept. Home Management, Yeungnam Univ.

Lecturer : Ju-Young Suk

Associate Prof. : Ok-Hee An

Dept. Child Studies, Yeungnam Univ.

Assistant Prof. : In-Jeon Park

목 차

I. 서론

II. 이론적 배경

III. 연구방법

IV. 결과 및 해석

V. 논의 및 결론

참고문헌

<Abstract>

This study aims to explore children's perception of, and satisfaction with, outdoor playground within their own residential area. In addition, it aims to provide essential data relevant to the building of outdoor playground for children which will both accord with their biological development and meet their needs.

The subjects for this study were 866 children of the 2nd, 4th, and 6th grade living in Taegu Metropolitan City. Data were gathered via questionnaires and analysed by frequencies, percentile, chi-square test, one-way ANOVA, scheffé's test, and regression analysis.

The major findings of the study are as follows;

1. As regards the interest children showed in using the playground, the percentage of those who showed 'no interest' was higher than that of those who showed 'interest', indicating that the children did not have a strong interest in using the playground. The older the children were, the lower was their degree of interest.
2. As regards desirable outdoor playground facilities, 'toilet' was considered the most important, followed

*본 논문은 1997년도 영남대학교 석사학위 청구논문의 일부임.

by 'drinks facilities' and 'sunblinds', indicating that children were not satisfied with existing leisure and rest facilities.

3. As regards the degree to which children's satisfaction with the outdoor playground influenced their overall satisfaction, it was found that the higher their satisfaction was with the different kinds of play facilities, the patterns of play facilities and the layout of the play facilities, the higher was their overall satisfaction with the playground.

I. 서론

1. 연구의 필요성 및 목적

과거에는 친구들과 들이나 산으로 다니면서 자연과 더불어 놀았으나 오늘날 고도의 경제 성장과 도시화의 진행은 과거 아동들의 주된 놀이 공간이었던 자연환경을 축소시켜 자연과 접할 수 있는 기회를 더욱 감소시켰다. 이러한 현상은 도시속에서 자연을 빼앗아 가고 아동들의 놀이 장소였던 공터나 개천을 파괴해 버렸을 뿐만 아니라 농촌에서도 농약이나 그 외의 공해 때문에 자연 그 자체를 놀이 매체로 활용할 수 없는 상태가 되어 버렸다. 또한 자동차의 급증으로 인해 일상생활 공간까지도 차도나 주차장으로 사용되어 아동들의 놀이 장소를 빼앗아 가는 결과가 되었을 뿐만 아니라 더 나아가 보행조차 위험한 상태로 만들어버려 도시에 거주하는 대부분의 아동들이 자기집 주변도로에서 조차 사고의 위협을 느끼고 있는 실정이다. 또한 인위적으로 제공하고 있는 아동들의 주된 놀이 공간인 놀이터는 너무 일률적이고 정형화되어 있어 아동들의 흥미를 끌지 못하고 있다.

아동들이 정신적으로나 육체적으로 건전하게 발달하기 위해서는 놀이를 충분히 즐길 수 있을 정도의 공간이 가까이에 있고, 그 곳이 안전하며 매력적이며 여러 가지 요소들이 갖추어진 장소이어야 하는데 특히 거주지 내에 위치하고 있는 대부분의 실외 놀이터가 아동의 요구를 고려하지 않은 채 설계되어 있는 경우가 많다는 지적이 있다.

더욱이 아동의 실외 어린이 놀이터를 포함한 실외 놀이 공간과 관련된 지금까지의 선행 연구들의 결과를 살펴 보면, 이들 연구의 대부분이 건축학이나 조경학적 관점에서 놀이 공간의 계획적인 측면

을 고려하거나 산업디자인의 관점에서 놀이 시설의 디자인적인 측면에 초점을 맞추고 있어 연구자들이 제시한 문제점이나 개선 방안들이 현실성이 고려된 아동의 인식이나 요구가 반영된 것이라고 보기에는 어려운 점이 없지 않다.

따라서 본 연구에서는 아동의 입장에 입각하여 실외 어린이 놀이터에 대한 아동의 인식 및 만족도를 알아 보고, 적절한 개선 방안을 제시하여 그들의 요구에 부응하는 실외 어린이 놀이터 설립에 도움을 줄 수 있는 기초 자료를 제공하고자 한다.

2. 연구문제

본 연구의 목적을 달성하기 위해 본 논문에서 다루고자 하는 연구 문제를 구체적으로 살펴 보면 다음과 같다.

1. 실외 어린이 놀이터에 대한 아동의 인식 및 만족도의 일반적 경향은 어떠한가?
2. 실외 어린이 놀이터에 대한 아동의 인식 및 만족도가 변인(거주 지역, 학년, 성별)에 따라 어떠한 차이를 보이는가?
3. 아동의 실외 어린이 놀이터의 제 만족도가 놀이터에 관한 전반적인 만족도에 미치는 상대적인 영향력은 어떠한가?

II. 이론적 배경

1. 실외 어린이 놀이터의 개념 및 구비조건

실외 어린이 놀이터란 어린이 놀이 공간의 한 부분으로서, 옥외에서 비교적 활발한 동적 놀이를 하고, 놀이 도구 및 시설도 사용하며 행동 반경이 넓어지는 데 유아나 학동기 아동들이 주로 활동하는

놀이 장소라 할 수 있다.

실외 어린이 놀이터를 디자인할 때 고려해야 할 요소로는 먼저 다양한 놀이 경험을 제공하는 놀이 환경이 되도록 하여야 하고, 놀이 시설물이 서로 연관됨으로써 놀이 활동을 자연스럽게 연결시킬 수 있어야 한다(Beckwith, 1985). 또한 놀이 환경은 아동의 놀이 및 놀이 행위자간의 상호작용을 자극하도록 구성되어야 하며, 각 놀이 시설물은 아동이 집단적으로 이용할 수 있도록 디자인되어야 하고 여러 연령층의 아동이 각기 다른 기술을 연마하고 발전시켜 나갈 수 있는 놀이터가 되어야 한다. 실외 어린이 놀이터에 설치된 시설물은 아동의 신체 협응력, 균형 감각 및 체력을 배양할 수 있는 것이어야 하고 기계적으로나 기능적으로 융통성이 있어야 하며, 오랜 시간 동안 많은 아동이 사용하셔도 손상되지 않을 정도의 내구성을 지녀야 한다. 안전한 놀이터는 사고가 발생하지 않는 곳일 뿐만 아니라 아동이 사고에 대한 두려움없이 다양한 놀이를 과감하게 할 수 있도록 격려하는 환경이어야 한다.

실외 어린이 놀이터의 설치기준과 관련된 법규는 「주택건설촉진법」내의 '주택건설기준 등에 관한 규칙 제 46조' 중 공동주택단지 계획시 단지내 복리시설로서 놀이터 면적이나 위치에 관해 명시된 사항과 제 47조의 상업지역 등에서 어린이 놀이터 설치기준에 대해 명시된 사항을 참고하기 바라며, 1996년도 주택건설촉진법 내용을 보면 자세한 세부사항이 사라졌는데, 특히 구비해야 할 놀이 시설 수와 종류, 규격에 관한 사항이 모두 폐지되고 없어졌다. 그리고 1996년 6월 8일자에 '놀이터에 있는 놀이 시설에 대한 안전성을 확보할 수 있는 강도와 내구성을 갖춘 재료'라고 하는 항목이 신설되었으나 구체적인 놀이 시설 재료를 규정한 것이 아니므로 놀이 시설에 관한 좀 더 구체적인 내용의 법규가 신설되어야 할 것이다.

2. 관련 선행연구

국내·외에서 아동의 놀이 공간을 주제로 수행된 연구들을 살펴보면, 놀이 공간의 이용행태에 관련된

연구들, 아동의 놀이 시설에 관련된 연구들, 아동의 놀이 환경에 관련된 연구들, 그리고 실외 어린이 놀이터와 관련된 연구들(박진보, 1978; 양은령, 1986; 장정백, 1986; 조남훈, 1987; 정태호, 1989; 안철민, 1990; 윤순길, 1991; 노현주, 1994; 이용희, 1994; Davis, 1978; 桂久男 & 青木恭介, 1985; Beckwith, 1985; 河野泰治 & 青木正夫 & 北岡敏郎 & 中島隆, 1988; 青木恭介, 1988; Frost, 1990; Wallach, 1990; Anthony & James, 1994)이 있다.

정태호(1989)의 연구에 의하면 놀이터는 공동주택 단지 내에 존재하기는 하나 건물을 짓고 남은 찌투리땅이나 구릉지에 개성없이 의무적으로 조성되어 너무 구석진 곳에 있거나 거리가 멀어서 이용하는 아동의 수가 적다고 한다. 또한 아파트 단지 내의 어린이 놀이터에 관한 조남훈(1987)도 놀이터의 절반 이상이 단지의 외곽이나 후미진 곳에 위치해 있고 설치된 놀이 시설도 그네, 미끄럼틀, 시이소, 철봉 등 4~5종류에 불과해 아동의 흥미를 끌지 못하며 놀이터 주위에 조경식재(造景植栽) 시설이 없어 아동이 쉴 수 있는 그들이 부족함을 밝혔다. 또한 室崎生子 등(1991)이 동경시내를 중심으로 실시한 연구를 보면, 놀이터에서 놀 수 있는 놀이는 놀이 기구를 이용해서 노는 놀이 뿐이고 여러 명의 아동과 함께 놀 수 있는 놀이를 하기 위해서는 도로나 공터 등을 이용하기 때문에 위험요소가 많다고 지적하고, 놀이터에도 오픈 스페이스(open space)를 두어 아동이 안전하게 놀 수 있는 공간이 되도록 하여야 한다고 지적하였다. 또 아동이 틀에 짜여진 놀이를 하기보다는 여러 가지 소재를 이용하여 다양하고 창의적인 놀이가 이루어지도록 하기 위해서는 놀이터에 여러 가지 자연적인 요소를 부여하여야 한다고 주장하였다.

장정백(1986)의 연구를 보면 아동의 학년이 증가함에 따라 어린이 놀이터에 대한 흥미도가 급격히 감소한다고 보고하여 놀이터에 대한 아동의 인식이 학년별로 차이가 있다는 것을 알 수 있고, 정태호(1989)의 연구에서는 놀이터 규모에 대해서 남아가 여아에 비해 만족도가 더 낮게 나타나 놀이터에 대한 아동의 만족도가 성별에 따라 차이가 있다는 것

을 알 수 있다.

III. 연구 방법

1. 연구 대상

본 연구의 대상은 대구광역시에 소재한 6개 초등학교(아파트 단지내에 소재한 3개교, 주택 단지내에 소재한 3개교)의 2학년, 4학년, 6학년 아동으로 하였다.

본 연구의 조사 대상자들의 일반적 사항을 살펴 보면 <표 1>과 같다.

<표 1> 조사 대상지의 일반적 사항

N=866

변인	구 분	빈도(%)	변인	구 분	빈도(%)
거주 지역	아파트	460(53.1)	가족 형태	핵가족	710(82.7)
	주택가	406(46.9)		확대가족	149(17.3)
성	남	491(56.7)	주거 형태	아파트	436(50.6)
	녀	375(43.3)		단독주택	426(49.4)
학년	2학년	323(37.3)	형제 자매 수	0명	94(11.0)
	4학년	294(33.9)		1명	586(67.6)
	6학년	249(28.8)		2명이상	184(21.4)

2. 측정 도구

본 연구를 위한 측정 도구로 사용된 질문지는 조사 대상자인 아동의 일반적 사항에 관한 문항, 실외 어린이 놀이터에 대한 아동의 인식 및 만족도에 관한 문항으로 구성된다.

아동의 일반적 사항에 관한 문항은 학년, 성별, 형제 자매 수, 가족 형태, 주거 형태 등이다.

실외 어린이 놀이터에 대한 아동의 인식 및 만족도를 알아보기 위한 도구는 정태호(1989)의 연구에서 사용된 질문지와 오재룡(1991)의 연구에서 사용된 질문지를 참고로 하여 본 연구의 목적에 맞도록 본 연구자가 수정·보완하여 작성하였다.

구체적인 내용 구성은 놀이터에서 노는 것의 흥미도, 놀이터와 관련된 사항 즉 놀이터의 휴식 공간,

놀이 기구와 관련된 사항, 놀이터 크기, 놀이터 관리 상태, 놀이터 위치와 소음, 놀이터에서 부족한 시설 등이다. 실외 어린이 놀이터에 대한 아동의 만족도는 5점 Likert식 척도로 평가하였으며, '전혀 만족스럽지 않다'(1점)에서 '매우 만족한다'(5점)로 점수화하여 평가하였다. 문항간의 내적 일치도에 의거한 신뢰도 검증 결과 Cronbachs' α 계수는 .82로 높았다.

3. 연구 절차 및 자료 분석

본 조사를 실시하기에 앞서, 조사 도구의 구성을 위해 1996년 10월 30일에 초등학교 4학년 아동 40명을 대상으로 예비 조사를 실시한 후 이들의 응답을 토대로 수정·보완하여 본 연구 수행을 위한 질문지를 작성하였다.

본 조사는 1996년 11월 27일 부터 12월 14일까지 3주간에 걸쳐 총 880명의 아동을 대상으로 실시하였다. 각 학급의 아동 수는 40명을 기준으로 2학년 8개 학급, 4학년 8개 학급, 6학년 6개 학급에 설문지 880부를 배포하여 조사 대상자가 직접 질문에 기입한 후 바로 회수하였으며 배포된 설문지 880부가 모두 회수되었다. 그 결과 880부 모두 회수되었으나, 이 중 무성의한 응답과 부실 기재된 경우를 제외하고 최종적으로 866부를 분석 자료로 사용하였다.

그리고 본 조사에서 수집된 자료 처리를 위해 SPSS PC+ 프로그램을 이용하였으며, 연구 문제의 해결을 위한 구체적인 분석 방법으로는 빈도, 백분율, χ^2 test, ANOVA 및 사후검증(scheffé test), 회귀 분석 등이다.

IV. 결과 및 해석

1. 실외 어린이 놀이터에 관한 아동 인식의 일반적 경향

1) 실외 어린이 놀이터에서 노는 것에 관한 아동 인식의 일반적 경향

놀이터에서 노는 것이 '재미없다'고 생각한 아동이 46.3%, '보통이다'가 27.4%, '재미있다'가 26.3%

로 답해 아동들이 놀이터에서 노는 것에 대한 흥미도가 대체로 낮은 것으로 나타났다.

놀이터에서 노는 것이 재미있는 이유는 '친구들과 함께 놀 수 있어서'가 34.8%로 가장 높게 나타났고, 그 다음이 '마음대로 뛰어 놀 수 있어서', '재미있는 놀이 기구가 있어서'의 순으로 나타났다. 놀이터에서 노는 것은 재미있는 놀이 기구가 있어서라기 보다는 친구들과 함께 놀면서 마음껏 뛰어 놀 수 있기 때문에 놀이터에서 노는 것에 흥미를 느끼는 것을 알 수 있다.

반면, 놀이터에서 노는 것이 재미없는 이유는 '놀이 기구가 단조롭고 싫증나서'가 32.8%로 가장 높게 나타났고, 그 다음이 '재미있는 놀이 기구가 없어서', '놀이 기구의 종류가 너무 적어서'의 순으로 나타났다. 여기에서 잘 알 수 있는 바와 같이, 대다수의 아동들이 놀이터에 비치되어 있는 놀이 시설 내지 놀이 기구가 단조롭고 싫증나며 재미있는 놀이 기구가 없고, 또한 놀이 기구의 종류가 너무 적다고 하는 반응을 보이고 있어서 현재의 놀이터에서의 놀이 시설들이 많은 문제점을 안고 있음을 알 수 있다.

2) 아동의 실외 어린이 놀이터에 관한 만족도의 일반적 경향

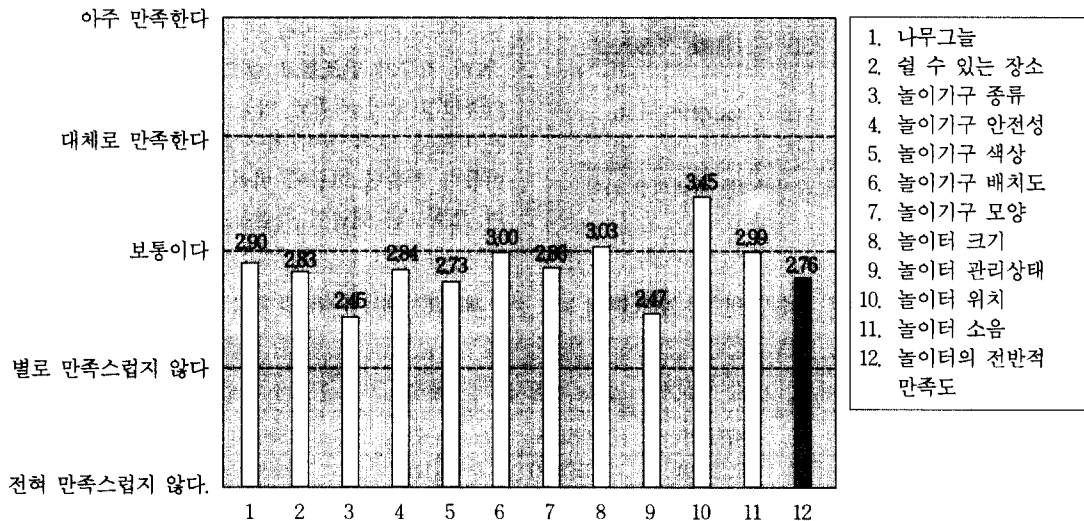
실외 어린이 놀이터에 대한 아동 만족도의 일반적 경향을 알아 보면 <그림 1>과 같다.

여기에서 특히 놀이 기구의 종류에 대한 만족도와 놀이터 관리상태에 대한 만족도가 낮게 나타나 놀이 기구의 설치와 놀이터 관리에 대해 좀 더 많은 관심을 가져야 할 것으로 생각된다.

이상과 같이 실외 어린이 놀이터와 관련된 모든 영역에서 만족도가 낮게 나타났고 놀이터에 대한 전반적인 만족도 역시 낮게 나타나 실외 어린이 놀이터와 관련해서 전반적으로 그리 만족스럽게 생각하지 않음을 알 수 있다.

3) 아동이 실외 어린이 놀이터에서 부족하다고 생각하는 시설

아동이 놀이터에서 가장 부족하다고 생각하는 시설은 '화장실' (58.0%), '음료수대' (55.0%), '차양대' (38.1%), '놀이기구' (37.4%), '휴지통' (35.4%)의 순으로 나타났다.



<그림 1> 실외 어린이 놀이터에 대한 아동 만족도의 일반적 경향

2. 실외 어린이 놀이터에 대한 아동의 인식 및 만족도에 대한 변인별 차이

1) 실외 어린이 놀이터에서 노는 것에 대한 흥미도의 변인별 차이

아동이 실외 어린이 놀이터에서 노는 것에 대한 흥미도가 거주 지역, 학년, 성별에 따라 어떠한 차이를 보이는지를 살펴 본 결과<표 2>, 학년에 따라 서만 통계적으로 유의미한 차이를 보였다($p<.001$). 즉 2학년 아동이 4학년 아동이나 6학년 아동에 비해 놀이터에서 노는 것에 더 많은 흥미를 가지고 있었다.

2) 실외 어린이 놀이터에서 노는 것이 재미 있는 이유의 변인별 차이

아동이 실외 어린이 놀이터에서 노는 것이 재미 있는 이유가 거주 지역, 학년, 성별에 따라 어떠한 차이를 보이는지를 살펴 본 결과<표 3>, 학년에 따라 서만 유의미한 차이를 보였다($p<.001$). 즉, 놀이터에서 노는 것이 재미있는 이유 중 '재미있는 놀이

기구가 있어서'라는 항목은 2학년 아동의 경우는 40.1%, 4학년 아동의 경우는 14.9%로 나타난 반면, 6학년 아동의 경우는 3.8%로 나타나 저학년 아동이 고학년 아동에 비해 놀이터에 있는 놀이 기구에 더 많은 흥미를 느끼고 있는 것으로 나타났고, '친구들과 함께 놀 수 있어서'의 이유는 6학년 아동의 경우는 48.1%로 나타난 반면, 2학년 아동은 33.9%로 나타나 고학년 아동은 놀이터에 있는 놀이 기구보다는 친구들과 함께 놀기 위해 놀이터를 이용하고 있음을 알 수 있다.

3) 실외 어린이 놀이터에서 노는 것이 재미 없는 이유의 변인별 차이

실외 어린이 놀이터에서 노는 것이 재미없는 이유가 거주 지역, 학년, 성별에 따라 어떠한 차이를 보이는지를 살펴 본 결과<표 4>, 학년에 따라 서만 유의미한 차이가 나타났다($p<.001$). 여기에서 알 수 있는 사실은 아동들 모두가 놀이터의 주변 환경보다는 놀이터에 있는 놀이 기구에 대한 매력력을 느끼지 못해 놀이터에서 노는 것에 대한 흥미도가 떨어짐을 알 수 있다. 특히 흥미로운 사실은 놀이터에서 노는 게 재미없는 이유 중 '놀이 기구의 종류가 너무 적어서'라는 항목은 저학년 아동(27.7%)이 고학년 아동(10.9%)에 비해 더 높은 비율을 보인 반면, '놀이 기구가 단조롭고 싫증나서'의 항목은 고학년 아동(47.1%)이 저학년 아동(17.6%)에 비해 훨씬 높은 비율을 보여 놀이 기구에 대한 흥미도가 고학년 아동이 저학년 아동에 비해 더 낮음을 알 수 있으며, 또한 '큰 애들이 독점하고 놀기 때문에'라는 이

<표 2> 실외 어린이 놀이터에서 노는 것에 대한 흥미도의 학년별 차이

변인	구분	M	SD	F값	Scheffé
학년	2학년	3.15	1.50	28.00***	a
	4학년	2.60	1.11		b
	6학년	2.36	1.14		b

*** $p<.001$ Scheffé : 서로 다른 문자간에는 유의미한 차이가 있음

<표 3> 실외 어린이 놀이터에서 노는 것이 재미있는 이유의 학년별 차이

변인	구분	재미있는 놀이 기구가 있어서	친구들과 함께 놀 수 있어서	마음대로 뛰어 놀 수 있어서	거리가 가까워서	재미있게 놀 수 있는 다른 장소가 없어서	계	χ^2
학년	2학년	79(40.1)	47(23.9)	43(21.8)	15(7.6)	13(6.6)	197	72.953***
	4학년	29(14.9)	72(36.9)	55(28.2)	23(11.8)	16(8.2)	195	
	6학년	5(3.8)	63(48.1)	37(28.2)	13(9.9)	13(9.9)	131	
	계	113	182	135	51	42	523	

*** $p<.001$

〈표 4〉 실외 어린이 놀이터에서 노는 것이 재미없는 이유의 학년별 차이

N(%)

변인	구분	재미있는 놀이 기구가 없어서	놀이 기구의 종류가 적어서	놀이 기구가 단조롭고 심중나서	놀이 기구가 낡아서	큰애들이 독점하고 놀기때문	놀이터가 지저분하고 더러워서	노는 아이들이 많아 복잡하기 때문	계	χ^2
학년	2학년	40(25.2)	44(27.7)	28(17.6)	8(5.0)	23(14.5)	5(3.1)	11(6.9)	159	61.505***
	4학년	66(32.8)	36(17.9)	65(32.3)	10(5.0)	10(5.0)	7(3.5)	7(3.5)	201	
	6학년	55(31.6)	19(10.9)	82(47.1)	5(2.9)	4(2.3)	3(1.7)	6(3.4)	174	
	계	161	99	175	23	37	15	24	534	

***p<.001

유는 2학년 아동(14.5%)이 4학년 아동(5.0%)과 6학년 아동(2.3%)보다 더 높은 비율을 보여 저학년 아동이 고학년 아동에 비해 놀이터에서 노는데 큰애들의 눈치를 더 많이 본다는 사실을 알 수 있다.

4) 실외 어린이 놀이터와 관련된 아동의 만족도에 대한 변인별 차이

놀이터와 관련된 여러 가지 사항에 대한 만족도가 거주 지역, 학년, 성별에 따라 어떠한 차이를 보이는지를 살펴 본 결과는 〈표 5〉와 같다.

먼저 놀이터에서의 쉴 수 있는 나무 그늘에 대한 만족도는 거주 지역(p<.001), 학년(p<.001)에 따라 통계적으로 유의미한 차이를 보였다. 즉 아파트 단지 내에 거주하는 아동이 주택가에 거주하는 아동에 비해 만족도가 더 낮았으며, 4학년 아동이나 6학년 아동은 2학년 아동에 비해 나무 그늘에 대한 만족도가 더 낮은 것으로 나타났다.

놀이터의 쉴 수 있는 의자나 장소에 대한 만족도는 학년(p<.001)과 성별(p<.05)에 따라 통계적으로 유의미한 차이를 보였는데, 4학년 아동이나 6학년 아동은 2학년 아동에 비해 쉴 수 있는 의자나 장소에 대한 만족도가 더 낮게 나타났으며, 여아가 남아에 비해 만족도가 더 낮은 것으로 나타났다.

놀이 기구의 종류, 놀이 기구의 안전성, 놀이 기구의 색상에 대한 만족도는 학년(p<.001)에 따라서만 통계적으로 유의미한 차이를 보였다. 즉 6학년 아동이 4학년 아동이나 2학년 아동보다 만족도가 더 낮게 나타났으며, 4학년 아동이 2학년 아동에 비

해 만족도가 더 낮게 나타나 학년이 높을 수록 놀이터에 비치된 놀이 기구의 종류, 놀이 기구의 안전성, 그리고 놀이 기구의 색상 등에 대한 만족도가 낮음을 알 수 있다.

놀이 기구의 배치도에 대한 만족도도 학년(p<.001)에 따라서만 통계적으로 유의미한 차이를 보이고 있는데, 4학년 아동이나 6학년 아동이 2학년 아동에 비해 만족도가 더 낮은 것으로 나타났다.

놀이 기구의 모양에 대한 만족도는 거주 지역(p<.01)과 학년(p<.001)에 따라서 통계적으로 유의미한 차이를 보였는데, 주택가에 거주하는 아동이 아파트 단지 내에 거주하는 아동에 비해 만족도가 낮은 것으로 나타났고, 4학년 아동이나 6학년 아동이 2학년 아동에 비해 만족도가 낮은 것으로 나타났다.

놀이터 크기에 대한 만족도는 거주 지역(p<.001), 학년(p<.01)에 따라 통계적으로 유의미한 차이를 보였다. 즉 아파트 단지내에 거주하는 아동이 주택가에 거주하는 아동에 비해 만족도가 낮게 나타났고, 4학년 아동이나 6학년 아동이 2학년 아동에 비해 만족도가 더 낮은 것으로 나타났다.

놀이터 관리 상태에 대한 만족도는 학년(p<.001)에 따라서만 통계적으로 유의미한 차이를 보이는데, 6학년 아동이 4학년 아동이나 2학년 아동에 비해 만족도가 더 낮은 것으로 나타났으며, 4학년 아동이 2학년 아동에 비해 만족도가 더 낮은 것으로 나타났다.

놀이터 위치에 대한 만족도는 거주 지역(p<.001), 학년(p<.001)에 따라 통계적으로 유의미한 차이를

〈표 5〉 실외 어린이 놀이터에 관한 만족도의 변인별 차이

변인	구분	나무그늘			일 수 있는 장소			놀이 기구의 종류		
		M (SD)	F값	Scheffé	M (SD)	F값	Scheffé	M (SD)	F값	Scheffé
거주 지역	아파트	272(1.41)	17.677***		284(1.27)	.004		248(1.19)	.403	
	주택가	313(1.39)			283(1.28)			243(1.19)		
학년	2학년	321(1.52)	11.389***	a	304(1.43)	6.424***	a	287(1.35)	34.197***	a
	4학년	276(1.33)		b	275(1.15)		b	235(1.06)		b b
	6학년	270(1.30)		b	268(1.18)		b	207(.94)		b c
성	남	292(1.48)	.090		291(1.33)	4.004*		239(1.18)	3.106	
	녀	289(1.33)			273(1.88)			254(1.20)		
변인	구분	놀이 기구의 안전성			놀이 기구의 색상			놀이 기구의 배치도		
		M (SD)	F값	Scheffé	M (SD)	F값	Scheffé	M (SD)	F값	Scheffé
거주 지역	아파트	291(1.18)	2.958		278(1.32)	1.272		302(1.18)	.274	
	주택가	276(1.21)			268(1.31)			298(1.21)		
학년	2학년	323(1.34)	32.774***	a	307(1.49)	19.461***	a	327(1.35)	12.315***	a
	4학년	280(1.09)		b b	267(1.17)		b b	287(1.08)		b
	6학년	242(.95)		b c	239(1.15)		b c	283(1.04)		b
성	남	282(1.21)	.250		276(1.31)	.330		296(1.21)	1.230	
	녀	287(1.17)			270(1.33)			305(1.17)		
변인	구분	놀이 기구의 모양			놀이터 크기			놀이터 관리 상태		
		M (SD)	F값	Scheffé	M (SD)	F값	Scheffé	M (SD)	F값	Scheffé
거주 지역	아파트	297(1.20)	7.527**		290(1.26)	10.215***		244(1.23)	.431	
	주택가	274(1.18)			318(1.27)			250(1.24)		
학년	2학년	318(1.35)	22.414***	a	342(1.33)	26.075**	a	292(1.27)	40.941***	a
	4학년	283(1.09)		b	291(1.19)		b	237(1.17)		b b
	6학년	251(.99)		b	269(1.16)		b	202(1.06)		b c
성	남	288(1.21)	.220		298(1.31)	1.308		246(1.23)	.015	
	녀	284(1.18)			308(1.22)			247(1.24)		
변인	구분	놀이터의 위치			놀이터의 소음			전반적인 만족도		
		M (SD)	F값	Scheffé	M (SD)	F값	Scheffé	M (SD)	F값	Scheffé
거주 지역	아파트	358(1.34)	10.221***		301(1.21)	.327		279(1.21)	.334	
	주택가	329(1.32)			296(1.21)			274(1.19)		
학년	2학년	378(1.40)	16.483***	a	310(1.31)	5.052**	a	313(1.35)	26.937***	a
	4학년	334(1.30)		b	280(1.16)		b	266(1.05)		b
	6학년	316(1.21)		b	306(1.13)			243(1.04)		b
성	남	345(1.37)	.007		302(1.24)	.979		274(1.24)	.388	
	녀	344(1.29)			294(1.18)			279(1.14)		

Scheffé : 서로 다른 문자간에는 유의미한 차이가 있음. *p<.05 **p<.01 ***p<.001

보였다. 즉 주택가에 거주하는 아동이 아파트 단지 내에 거주하는 아동에 비해 놀이터 위치에 대한 만족도가 더 낮게 나타났으며, 4학년 아동이나 6학년

아동이 2학년 아동에 비해 놀이터 위치에 대한 만족도가 더 낮은 것으로 나타났다.

놀이터의 소음에 대한 만족도는 학년에 따라서만

통계적으로 유의미한 차이를 보이는데($p < .01$), 4학년 아동이 2학년 아동에 비해 만족도가 더 낮은 것으로 나타났다.

놀이터에 관한 전반적인 만족도는 학년에 따라서만 통계적으로 유의미한 차이를 보이는데($p < .001$), 4학년 아동이나 6학년 아동이 2학년 아동에 비해 만족도가 낮은 것으로 나타났다.

3. 아동의 실외 어린이 놀이터의 제 만족도가 전반적인 만족도에 미치는 영향력

아동의 실외 어린이 놀이터의 제 만족도가 전반적인 만족도에 미치는 상대적인 영향력을 살펴 보면, 유의적 설명력을 갖는 변인은 놀이 기구의 종류($\beta = .224$), 놀이 기구의 모양($\beta = .164$), 놀이 기구의 배치도($\beta = .145$), 놀이터 관리 상태($\beta = .144$), 놀이터 위치($\beta = .113$), 놀이터 크기($\beta = .101$), 의자나 쉼 장소($\beta = .081$), 놀이 기구의 모양($\beta = .071$)의 순으로 나타났다(표 6).

그리고 놀이터와 관련된 8개의 변인은 실외 어린이 놀이터에 관한 전반적인 만족도를 약 48% (Adjusted $R^2 = .484$) 정도 설명하고 있다. 즉 놀이 기구의 종류에 대한 만족도가 높을수록, 놀이 기구

의 모양에 대한 만족도가 높을수록, 놀이 기구의 배치도에 대한 만족도가 높을수록, 그리고 놀이터 관리 상태에 대한 만족도가 높을수록 놀이터에 관한 전반적인 만족도도 높았다. 또한 놀이터의 위치에 대한 만족도가 높을수록, 놀이터의 크기에 대한 만족도가 높을수록, 의자나 쉼 장소에 대한 만족도가 높을수록, 그리고 놀이 기구의 안전성에 대한 만족도가 높을수록 놀이터에 관한 전반적인 만족도도 높았다.

V. 논의 및 결론

본 연구를 통해 얻어진 주요한 결과를 토대로 논의하면, 다음과 같다.

첫째, 놀이터에서 노는 것에 대한 아동의 흥미도를 살펴본 결과 흥미가 낮음을 알 수 있었는데, 특히 저학년 아동에 비해 중학년 아동과 고학년 아동의 흥미도가 낮다고 하겠다. 오재룡(1991)의 연구 결과를 보면, 놀이터에 대한 일반적인 흥미도가 낮게 나타나 본 연구 결과와 유사하게 나타났으며, 조사 대상 아동의 연령이 증가함에 따라 놀이터에 대한 흥미도는 급격히 감소한다고 보고한 장정백(1986)의 연구 결과와 일치함을 알 수 있다. 이와 같이 아동이 안전하게 뛰어놀 수 있는 놀이 공간인 놀이터에서 노는 것에 대한 흥미도가 낮음으로써 아동의 동적인 활동량이 감소되거나 도로나 주차장과 같이 사고의 위험성이 내포된 공간에서 놀게 된다는 문제점이 발생할 수 있으므로 이를 해결하기 위해서는 놀이터에 대한 아동의 흥미도를 높이는 것이 중요한 과제라고 생각된다.

놀이터에서 노는 게 재미있는 이유는 '친구들과 함께 놀 수 있어서'가 가장 높은 비율을 보였는데, 놀이터에 있는 놀이 기구가 특히 고학년 아동보다는 저학년 아동의 흥미에 더욱 더 적합한 것을 알 수 있다. 황영연(1987)의 연구나 정태호(1989)의 연구에서도 놀이터에서 노는 것이 재미있는 이유가 '친구들과 어울릴 수 있어서'나 '마음껏 뛰어놀 수 있어서'가 가장 높은 비율을 차지하여 놀이터내의 놀이 기구에 대한 흥미도와는 무관한 친구들과 마

〈표 6〉 전반적인 만족도에 대한 놀이터의 제 만족도의 상대적인 영향력

변인	회귀계수 B	β
놀이 기구 종류	.229	.224***
놀이 기구 모양	.164	.164***
놀이 기구 배치도	.145	.145***
놀이터 관리 상태	.140	.144***
놀이터 위치	.100	.113***
놀이터 크기	.094	.101***
의자나 쉼 장소	.076	.081**
놀이 기구 안전성	.071	.071*
Constant	-.080	
R^2	.490	
Adjusted R^2	.484	

B: 비표준화된 회귀계수 β : 표준화된 회귀계수

* $p < .05$ ** $p < .01$ *** $p < .001$

음껏 뛰어놀 수 있는 놀이 공간으로 놀이터를 이용한다는 것을 알 수 있다.

또한 놀이터에서 노는 것이 재미없는 이유로 '놀이 기구가 단조롭고 싫증나서', '재미있는 놀이 기구가 없어서'의 순으로 나타났고, 특히 고학년의 경우 '놀이 기구가 단조롭고 싫증나서' 놀이터에서 노는 게 재미없다고 응답한 비율이 가장 높게 나타난 반면, 저학년 아동인 경우에는 '큰애들이 독점하기 때문에' 놀이터에서 노는 게 재미없다고 응답한 비율이 가장 높게 나타났다. 황영연(1987)의 연구에서도 본 연구 결과와 유사하게 놀이 기구에 대한 흥미도가 낮아서 결국 아동이 놀이터에서 노는 데 매력을 느끼지 못하는 것으로 보고되고 있다. 이영신(1984)의 연구에서도 놀이 기구의 크기나 종류에 대한 불만과 놀이 기구에 대해 싫증을 느끼기 때문에 놀이터에서 노는 것에 대한 흥미를 느끼지 못하는 것으로 나타나 역시 놀이 기구에 대한 흥미도가 놀이터에서 노는 것에 영향을 미친다는 사실을 알 수 있다. 그러므로 아동이 흥미롭게 여길 수 있는 놀이 기구의 설치가 시급한 과제라고 생각된다.

둘째, 실외 어린이 놀이터와 관련된 사항에 대한 아동의 만족도는 전반적으로 낮게 나타났는데, 구체적인 내용을 살펴 보면 다음과 같다.

놀이 기구의 종류, 안전성, 색상에 대한 아동의 만족도는 낮게 나타났고, 학년이 높을수록 그에 대한 만족도가 낮은 것을 알 수 있다. 특히 여기에서 고려해야 할 사항은 놀이 기구의 안전성인데 아동이 놀이터에서 놀면서 놀이 기구가 위험하다고 생각하는 비율이 높다는 것은 문제가 아닐 수 없다.

또한 놀이 기구의 모양과 배치도에 대한 아동의 만족도도 비교적 낮게 나타났는데, 특히 중학년 아동이나 고학년 아동이 저학년 아동에 비해 만족도가 더 낮게 나타났다. 오재룡(1991)의 연구에 의하면, 조사 대상 아동들은 놀이 기구의 종류, 안전성, 놀이 기구의 색, 모양, 크기에 대한 만족도가 낮게 나타나 본 연구결과와 유사하게 놀이 기구 전반에 대해 흥미를 느끼지 못하는 것으로 나타났다. 그리고 안철민(1990)의 연구를 보면, 아동이 놀이터내의 놀이 기구의 배치에 대해 불편하게 인식하는 것으

로 나타나 본 연구 결과와 유사하다고 하겠다. 그러므로 놀이 기구의 종류를 증가시키는 것 뿐만 아니라 아동이 놀이터 내에서 놀이 기구를 이용해서 노는 데 불편함이 없도록 놀이 기구를 배치하도록 하고 놀이 기구의 모양이나 색상 등을 좀 더 다양하고 변화가 가능하도록 놀이 기구를 디자인하도록 해야 한다.

놀이터의 크기에 대한 만족도가 낮게 나타났고, 특히 중학년 아동이나 고학년 아동이 저학년 아동보다 낮게 나타났는데, 이는 학년이 높을수록 놀이 기구를 이용한 놀이보다는 놀이터의 open space를 이용해서 노는 놀이를 더욱 선호하기 때문인 것으로 사료된다. 그리고 아파트 단지내에 거주하는 아동이 주택가에 거주하는 아동보다 만족도가 더 낮게 나타났는데, 이는 현재의 놀이터 대부분이 open space가 거의 없이 놀이 기구만이 설치되어 있으므로 놀이터의 크기에 대해 아동의 불만이 많은 것은 당연한 결과라고 사료된다. 정태호(1989)의 연구에 의하면, 놀이터의 규모에 대한 만족도가 낮게 나타난 점은 본 연구와 유사하나 남아가 여아에 비해 만족도가 낮게 나타난 점은 본 연구와 차이를 보이고 있다.

놀이터의 관리 상태에 대한 만족도도 전반적으로 낮았고, 특히 학년이 올라갈수록 만족이 낮은 것으로 나타났는데, 오재룡(1991)의 연구에서도 놀이터의 관리 상태에 대해 많은 수의 아동이 불만스러워함이 드러났다. 그리고 정태호(1989)가 부모를 대상으로 한 연구에서 놀이터의 관리 상태에 대한 부모들의 만족도가 낮게 나타나 놀이터의 환경에 대해 아동 뿐만 아니라 부모 또한 많은 불만을 가지고 있음을 알 수 있다.

그리고 놀이터의 위치에 대한 만족도는 다른 사항에 비해서는 높은 편이나 중간 정도의 수준이었고, 특히 중학년, 고학년 아동이 저학년 아동에 비해 만족도가 더 낮게 나타났고, 주택가에 거주하는 아동이 아파트 단지내에 거주하는 아동에 비해 만족도가 더 낮게 나타났다. 이는 놀이터까지의 거리가 주택가가 아파트 단지보다 더 멀기 때문에 주택가에 거주하는 아동이 놀이터 위치에 대해 더 많은 불만을 가지고 있는 것은 당연한 결과라고 생각된다.

다. 오재룡(1991)의 연구에 의하면 아파트 단지내 놀이터 위치에 대해 불만족스러운 비율이 높게 나타나 본 연구 결과와 유사하다.

놀이터 소음에 대한 아동의 인식은 보통 정도로 인식하고 있고, 특히 중학년 아동이 저학년 아동에 비해 더욱 시끄럽게 느끼는 것으로 나타났다. 안철민(1990)의 연구에서는 소음상태가 보통이라고 응답한 비율이 가장 높고, 그 다음이 시끄럽다고 응답한 것으로 나타나 대체로 본 연구 결과와 유사하게 시끄럽게 느끼는 것으로 나타났다.

놀이터에 대한 전반적인 만족도는 낮게 나타났고, 특히 중학년이나 고학년 아동이 저학년 아동보다 만족도가 더 낮게 나타났는데, 이는 놀이터가 연령이 많은 아동들에게 그다지 흥미롭지 못하고 놀이터를 이용하는 것도 그다지 만족스럽지 않다는 것을 의미한다. 그러므로 아동이 놀이터에 대해 만족할 수 있도록 놀이터를 계획하고 조성하는 데 더 많은 신경을 써야 할 것으로 생각된다. 그리고 정태호(1989)의 연구에 의하면 놀이 공간의 만족도에 영향을 미치는 요인은 놀이 기구의 다양성, 놀이 기구의 수, 놀이터의 안전도 순으로 나타나 본 연구 결과와 같이 놀이 기구에 대해 더 많은 흥미를 느낄수록 놀이터에 대한 만족도도 더 커진다는 것을 알 수 있는데 놀이터 조성시 특히 놀이 기구에 대해 더 많은 신경을 써야 할 것으로 생각된다.

셋째, 실외 어린이 놀이터 내에 있는 시설 중 부족하다고 인식하는 시설에 대해 살펴 본 결과 가장 부족한 시설은 화장실이고, 그 다음이 음료수대, 차양대, 놀이 기구 순으로 나타나 휴식 및 서비스 공간에 대한 아동의 불만이 높음을 알 수 있다. 이영신(1984), 정태호(1989), 안철민(1990), 오재룡(1991)의 연구 등 대부분의 선행 연구에서도 화장실, 음료수대, 차양대와 같은 어린이 놀이터에서의 휴식 및 서비스 공간에 대한 아동의 요구도가 높음을 알 수 있다.

지금까지 본 연구에서 주요한 과제로 삼았던 거주지 내 실외 어린이 놀이터에 대한 아동의 인식 및 만족도를 중심으로 논의해 보았다. 결과적으로 많은 아동이 실외 어린이 놀이터에서 노는 것을 좋아하지 않았으며, 실외 어린이 놀이터 내에 있는 놀

이 기구와 관련된 사항, 시설과 관련된 사항, 놀이터와 관련된 사항에 대해 대체로 만족하지 않았고, 특히 놀이 기구에 대한 흥미도가 매우 낮은 것으로 나타났다.

그러나 과거에 비해 오늘날 아동들의 동적 놀이 활동이 너무 부족하여 현재에 나타나는 문제점보다는 앞으로 더 많은 문제점이 야기될 것으로 예측된다. 노는 시간의 양이 반드시 많아야 하는 것은 아니며, 적은 양의 시간이라 할지라도 노는 동안 즐겁고 재미있게 그리고 많은 동적(動的) 활동을 할 수 있어야 한다.

그렇게 하기 위해서는 아동들이 마음껏 뛰어놀 수 있는 안전하고 매력적인 놀이 공간을 마련해 주어야 할 것이다. 아동의 놀이 공간은 집 앞, 도로, 공터, 주차장, 학교 운동장, 실외 어린이 놀이터 등 여러 곳이 있는데, 그 중에서도 실외 어린이 놀이터를 아동들이 안심하고 마음껏 뛰어놀 수 있는 장소로 조성해 주어야 할 것이다.

실외 어린이 놀이터를 쾌적하고 바람직한 환경으로 조성하기 위해서는 먼저 실외 어린이 놀이터에 화장실, 음료수대, 차양대 등 휴식 공간 내지 서비스 공간을 확충해야 한다. 본 연구 결과에서 볼 수 있듯이 아동이 실외 어린이 놀이터에 화장실, 음료수대, 차양대 등이 부족하여 실외 어린이 놀이터를 이용함에 있어서 불편을 느끼는 것으로 나타났는데, 화장실이나 음료수대를 우선적으로 설치하여 아동이 실외 어린이 놀이터를 이용하는 데 불편하지 않도록 해야 한다. 그리고 놀이터에 차양대 등을 설치하여 더운 여름에도 아동이 놀이터를 이용할 수 있고 아동이 놀다가 잠시 그늘에서 쉴 수 있도록 해야 한다. 또한 놀이터를 아동만이 노는 장소가 아닌 성인들의 만남의 장소이자 휴식의 장소로서의 역할도 겸하도록 놀이터에 나무 그늘이나 쉴 수 있는 의자를 더 많이 배치하여 노는 아동 뿐만 아니라 노인들이나 아동들의 부모들도 편안하게 쉴 수 있는 장소로 만들 수 있다면 더욱 바람직할 것이다. 즉 부모는 아동이 노는 동안 다칠까봐 염려하지 않아도 되고 아동도 부모와 떨어져서 놀기 때문에 느끼는 불안이 감소되어 마음껏 뛰어놀 수 있을 것으

로 생각된다.

그 외 놀이터를 디자인하기 전에 놀이터의 주이용자인 아동의 요구와 흥미도, 놀이 기구 모양, 색상, 종류 등을 사전에 파악하고 이러한 점들을 고려하여야 하며, 아동이 안전하게 사용할 수 있도록 놀이기구를 정비하고, 배치하여야 한다. 또한 놀이 기구의 안전도 점검 등 놀이 기구를 정기적으로 점검하고 놀이터를 청결히 하며 놀이 기구를 아동들이 적절하게 사용하도록 계획을 세워 이를 실천하도록 하는 등 실외 어린이 놀이터 관리에 지속적인 관심을 기울여야 할 것이다.

■ 참고문헌

- 1) 노현주(1994). 실외 놀이터 유형에 따른 유아의 놀이형태, 이화여자대학교 대학원 석사학위논문.
- 2) 박진보(1978). 어린이 놀이터의 공간 구성에 관한 연구 -잠실 아파트 단지를 중심으로-, 서울대학교 환경대학원 석사학위논문.
- 3) 안철민(1990). 어린이 놀이터의 시설 및 공간 배치에 관한 연구 -대구직할시 공동 주택을 중심으로-, 영남대학교 환경대학원 석사학위 논문.
- 4) 양은령(1986). 놀이터의 문제점과 개선방안, 영남대학교 교육대학원 석사학위논문.
- 5) 윤순길(1991). 대구시내 국민학교 놀이터의 안전성 조사, 경북대학교 보건대학원 석사학위논문.
- 6) 이용희(1994). 청주지역 아파트 단지내의 어린이 놀이형태 조사연구, 충북대학교 대학원 석사학위논문.
- 7) 장정백(1986). 놀이터 유형에 따른 아동의 욕외 놀이행태에 관한 연구, 서울대학교 대학원 석사학위논문.
- 8) 정태호(1989). 공동주택단지내 어린이 놀이터 이용행태분석에 따른 개선방안에 관한 연구, 한양대학교 환경대학원 석사학위논문.
- 9) 조남훈(1987). 아파트단지내 어린이 놀이터에 관한 연구-강남구 대단위 아파트를 중심으로 -, 한양대학교 환경과학대학원 석사학위논문.
- 10) Anthony M. Susa. & James O. Benedict.(1994). The effects of playground design on pretend play and divergent thinking. *Environment and Behavior*, 26(4). July 1994, pp.560-579.
- 11) Beckwith, J.(1985). "Equipment Selection Criteria for Modern Playgrounds" in J. L. Frost & Sunderlin(eds.) *When Children Play*, Weaton : ACEI, pp.209-214.
- 12) Davis, G.(1978). A Playground for all children, Department of Housing and Urban Development.
- 13) Frost, J. L.(1990). Young children and playground safety. In S. C. Wortham & J. L. Frost(eds.), *Playgrounds for young children*(pp.29-48). Reston, VA: American Alliance for Health, Physical Education, Recreation and Dance.
- 14) Wallach, F.(1990). Playground safety update. *Park and Recreation* 25(18), pp.46-50.
- 15) 桂久男・青木恭介(1985). 兒童の遊び生活における遊び場の選擇について-公園利用にみられる利用圏域-, 日本建築學會計劃論文報告集, 第357號.
- 16) 河野泰治・青木正夫・北岡敏郎・中島降(1988). 居住地における公園整備と子どもの外遊び空間との關連, 日本建築學會計劃論文報告集, 第 385 號.
- 17) 青木恭介(1988). 兒童公園の利用圏域の變動, 日本建築學會計劃論文報告集, 第392號.