

제64회 타이어 안전점검 결과

宋永琦*

우리 협회에서는 고속도로상에서 타이어 정비불량으로 인한 교통사고를 사전에 예방하고, 타이어의 올바른 사용 방법을 홍보하고자 제64회 타이어 안전점검 및 서비스 행사를 단풍관광철을 이용하여 지난 10월 22일~10월 23일(2일간) 호남고속도로 여산휴게소에서 실시하였으며, 그 결과를 종합하면 다음과 같다.

차종별 점검결과

○ 이번 타이어 안전점검 행사시 승용차 295대, 전세버스 123대, 트럭 73대 등 모두 491대의 차량 타이어를 점검한 결과 타이어 정비를 하지 않고 고속도로를 운행하는 차량이 114대로 타이어 정비 불량률이 23.2%였음.

○ 승용차 295대중 95대(28.6%)가 공기압이 과·부족하거나 외상 및 못이 박혀 공기가 조금씩 새고 있는 타이어를 그대로 사용하고 있었음.

〈표 1〉 차종별 타이어 점검 결과
(단위: 대, %)

	승용차	전세버스	트럭	계
타이어 점검차량대수(A)	295	123	73	491
타이어 정비불량대수(B)	95	11	8	114
타이어 정비불량률(B/A)	32.2	8.9	11.0	23.2

〈표 2〉 타이어 정비불량내역 및 건수

		승용차	전세버스	트럭	계
과 마 모 (마모한계 1.6mm이하)		2	1	2	5
		2.0	9.1	25.0	4.3
이상마모		3	10	1	14
		3.1	90.9	12.5	12.0
외 상 (코드층까지 도달한 것)		4	0	5	9
		4.1	0	62.5	7.7
못박힌 것 (코드층까지 도달한 것)		1	0	0	1
		1.0	0	0	0.8
공기압 부 적	부 족	73	0	0	73
		74.5	0	0	62.4
과 다		15	0	0	15
		15.2	0	0	12.8
기 타		0	0	0	0
		0	0	0	0
계		98	11	8	117
		100	100	100	100

주) : 1) 정비불량건수/구성비

2) 1대의 차량에서 1가지 이상의 정비불량항목이 있는 차량이 있어 타이어 정비불량차량대수와 정비불량건수는 일치하지 않음.

타이어 정비불량내역 및 건수

○ 타이어 정비불량건수 117건중 공기압 부적이 88건으로 75.2%(부족 62%, 과다 12.8%)였으며, 다음은 이상마모된 것 12.0%, 외상을 입은 것 7.7%, 과마모된 것 4.3%였음.

타이어 점검결과 분석

○ 타이어 정비를 하지 않은 채로 고속도로를 운행하는 차량이 23.2%였음.

이번 타이어 안전점검시 승용차 295대, 전세버스 123대, 트럭 73대 등 모두 491대의 차량 타이어를 점검한 결과, 타이어 정비를 하지 않고 고속도로를 운행하는 차량이 114대로 타이어 정비불량률이 23.2%였음.

* 大韓타이어工業協會 技術部 次長

○ 승용차의 32.2%가 타이어 관리상태가 좋지 않았음.

승용차 295대를 점검한 결과 이중 95대(32.2%)가 공기압이 부적(부족 또는 과다)하거나 외상 및 못이 박혀 공기가 새고 있는 타이어를 그대로 사용하고 있었음.

○ 타이어 정비불량 내역중에는 공기압 부적이 75.2%로 제일 많음.

타이어 정비불량 건수 117건중 공기압 부적이 88건으로 75.2%(부족 62.4%, 과다 12.8%)였으며, 다음은 이상마모된 것 12.0%, 외상을 입은 것 7.7%, 과마모된 것이 4.3%였음.

○ 스페어타이어로서의 역할을 할 수 없는 타이어를 가지고 다님.

과마모되었거나 펑크난 타이어를 스페어타이어로 가지고 다니고 있어 실제 필요시 사용할 수 없는 차량도 있음.

○ 타이어 서비스는 공기압 조정이 제일 많았음.

점검한 후 타이어에 이상이 있는 차량 81대를 서비스해 주었는데 이중 공기압 조정이 74대로 제일 많았으며, 못이 박혀 있거나 외상이 심한 타이어를 스페어타이어로 교체해준 것이 7대였음.

특 기 사 항

■ 승 용 차

○ 공기압 점검을 하지 않고 고속도로를 운행하는 차량이 줄지 않고 있음.

평상시뿐만 아니라 특히 고속도로 진입 전에는 타이어의 안전사고를 예방하기 위하여 반드시 타이어의 공기압을 점검해야 하나 공기압을 점검하지 않아 공기압이 과·부족한 차량이 점검차량 295대중 88대(부족 73대, 과다 15대)였음.

※ 공기압을 점검해 보면 못이 박혔거나 밸브의 이상유무나 타이어의 이상유무를 확인할 수 있음.

○ 타이어에 이상마모현상이 발생하고 있는 것을 모르고 있음.

차량의 바퀴 주변장치의 정비불량이나 회전부분의 이상으로 타이어의 내측에 이상마모현상이 발생하고 있는 차량이 있었는데 이러한 현상은 휠얼라

인먼트(특히 토, 캠버)를 바르게 조정하면 예방할 수 있음.

○ 스페어타이어의 중요성에 대한 인식이 다소 부족하였음.

스페어타이어도 사용하고 있는 타이어와 같이 평소에 관리를 해야하나 펑크가 났거나 외상이 심한 타이어를 그대로 가지고 다니는 차량이 있었으며, 아예 스페어타이어가 없이 다니는 차량도 있음.

○ 일부 렌트카 업체의 타이어 관리가 소홀하였음.

승합차타이어의 내측이 과마모되어 스틸코드가 노출된 타이어를 사용하고 있었는데 렌트카 업체의 차량이었음.

○ 타이어의 솔더부분을 수리하여 사용한 차량이 있음.

타이어의 솔더부분(트레드 가장자리)의 못박혔던 자리를 수리하여 사용한 차량이 있어 스페어타이어로 교체해 주었는데 이 부분은 수리하여 사용할 경우 파열사고를 일으킬 수 있으므로 대단히 위험함.

■ 전세버스

○ 재생타이어 사용차량이 거의 없었고 대부분 타이어 관리상태가 양호하였음.

전세버스 123대중 후륜에 재생타이어를 사용하고 있는 차량이 1대(신제타이어와 병행사용)밖에 없었으며, 대부분 타이어관리상태가 양호하였음.

■ 트 력

○ 타이어 관리상태가 좋아지고 있음.

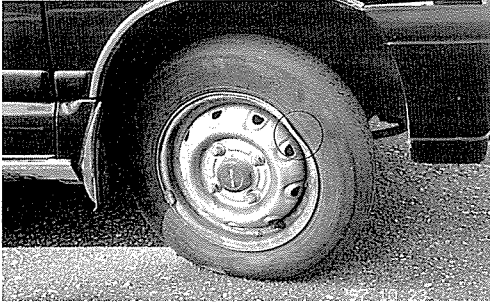
일부 개인트럭을 제외하고는 타이어 관리상태가 대단히 좋아지고 있음.

○ 1톤 봉고트럭에 3톤을 과적재한 차량이 있음.

1톤 봉고트럭에 과 3톤을 과적재하여 뒷바퀴 복륜타이어(500-12 8P)가 과하중을 받아 파열되기 직전인 차량이 있음.

대 책

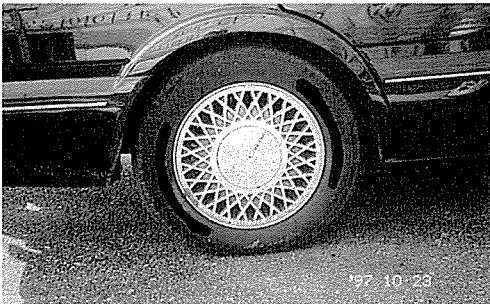
○ 특기사항에서 지적된 차종별 문제점에 대하여는 회원사(한국, 금호, 우성)와 협회에서 지속적으로 홍보, 계도 등 사전, 사후 활동을 하기로 함.



[손상된 휠을 사용하고 있는 승용차]



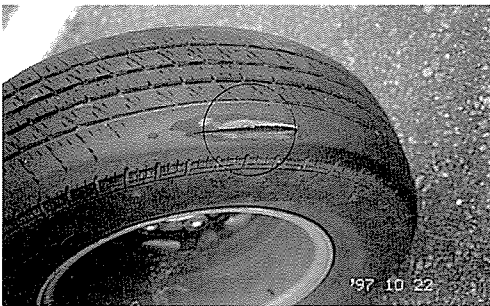
[수리해서 사용해서는 안되는 슬더 부분을 수리한 승용차 타이어]



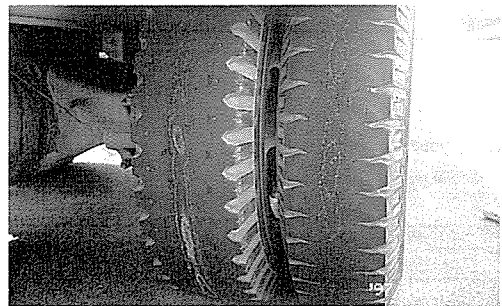
[못이 박혀 공기압이 적정공기압보다 저하된 타이어]



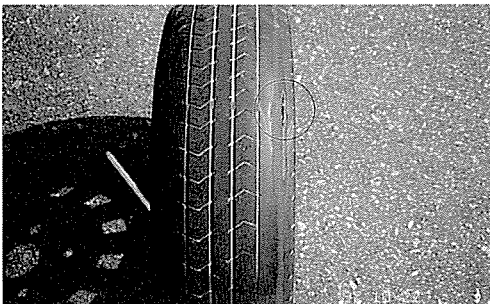
[1톤 봉고트럭에 3톤을 과적하여 파열 직전인 타이어]



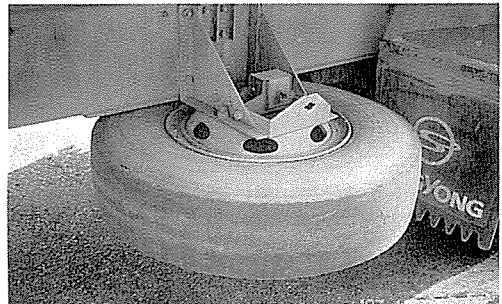
[과마모되어 스틸코드가 노출된 승합차 타이어]



[과마모되어 코드층이 노출된 트럭 타이어]



[과마모되어 스틸코드가 노출된 승용차 타이어]



[트레드가 완전마모된 스페어 타이어를 가지고 다니는 트럭]