

특집/구제역 발생에 따른 우리의 대책①

대만의 구제역 발생에 따른 정부의 방역대책

배 상 호

1. 서론

구제역(Foot and Mouth Disease)은 소, 돼지, 양, 사슴 등 발굽이 가라진(우제류)동물에 피해를 주는 급성전염병으로 전파력이 강하고 병원바이러스의 혈청형이 많아서 방역이 극히 어려우며 축산업에 가장 피해를 많이 주는 중요 전염병이기 때문에 세계 각국에서는 구제역이 발생된 국가로 부터는 가축이나 축산물을 수입금지조치하고 엄격한 검역을 실시하고 있다. 이러한 중요한 전염병이 1997년 3월 20일 대만에서 발생되었다는 보도는 우리 축산업계에 커다란 충격을 주었으며 축산농가의 방역관리에 경종을 울리는 전환점이 될 것으로 보인다. 대만의 구제역 발생사실이 보도된 이후 정부에서는 즉각 다방면으로 발생사실을 확인한 후 대만산 돼지고기 수입금지 및 반송, 검역강화 등 일련의 긴급방역조치를 취하였다.

대만의 구제역 발생에 대한 양돈업계의 견해는 우려

하는 면과 기대하는 면이 있다고 본다. 전세계 경제가 세계무역기구(WTO)체제로 전환된 이후 수입자유화에 따라 우리 양돈산업도 금년 7월 1일부터 완전개방의 시대로 접어들게 된다. 해외여행 자유화와 교역국이 다변화됨에 따라 인근국가인 대만의 구제역이 곧 우리에게도 발생할 위험성이 높아질 수 있음을 의미하기 때문에 우려하는 견해가 많으며, 한편 대일돈육 수출확대를 위해서는 유리할 것으로 보는 시각도 있다. 대만산 돼지고기를 가장 많이 수입하는 일본정부가 자국의 축산업 보호를 위하여 즉각 대만산 돼지고기에 대하여 전면 수입중단 및 유통중인 물량까지도 반송조치 등을 취하였기 때문에 우리의 돼지고기 수출확대를 위한 좋은 기회가 될 것으로 예상되기 때문이다. '96년 일본이 대만산 돼지고기를 수입한 물량은 표 1에서 보는 바와 같이 266,255톤으로 전체 일본 수입물량의 40.8%로 차지하고 있으므로 많은 기대를 하고 있는 것이다.

표 1. 일본의 돼지고기 국별수입량

(단위 : 톤 · 정육기준)

구분	대만	덴마크	미국	캐나다	한국	기타	합계
'95	266,855	134,149	108,565	31,378	14,346	25,290	580,584
'96 (점유율)	266,225 (40.8)	118,705 (18.2)	141,790 (21.7)	39,212 (60)	36,862 (5.6)	50,370 (7.7)	653,164 (100)

표 2. 대만의 돼지고기 수급동향(지육기준)

구분	수급현황			도축두수	사육두수	1인당 소비량
	수출량	소비량	생산량			
'95	천톤 381	857	1,238	천두 14,180	천두 10,066	kg 40.3
'96	362	921	1,283	14,600	10,510	42.9
'97(P)	360	930	1,290	14,700	10,700	42.9

*농림부 가축위생과장

2. 대만의 구제역 발생상황 및 피해내역

대만의 구제역 발생상황은 '97. 3. 10. 처음 발생한 것으로 추정되며, '97. 3. 19. 2개현 3개 농장 1,570두(615두 폐사)가 구제역으로 처음 확인된 이후 '97. 4. 9. 현재 구제역 발생상황은 16개현 2,600여개 농장에 2,310,000두가 감염의심되고, 폐사두수는 130,000두이며, 살처분두수는 770,000두이다. 피해액은 대만 CNA 보도내용에 의하면 약 9조원으로 추정되며 대만경제성장률의 1.4%가 하락될 것으로 보도하였다. 수출손실은 미화 15억 5천만달러이며, 실업자는 18만명이 발생될 것으로 추측하였다.

한편 우리나라 농촌경제연구원에 비공식적으로 의뢰한 경제분석결과에 따르면 현재의 피해상황을 원상회복하는데 소요되는 시기를 2000년으로 추정할 때 현존 피해액이 4,321억 대만달러, 원상회복기간중 피해추정액이 95,533억 대만달러 총 13,853억 대만달러로 이를 환산하면 한화 약 42조억원으로 추정된다.

※ 대만양돈현황

-총 1,050만두(2만 농가) : 대만농업 총생산량의 21% (미화 32억 4천만달러)

3. 정부의 구제역 방역내역

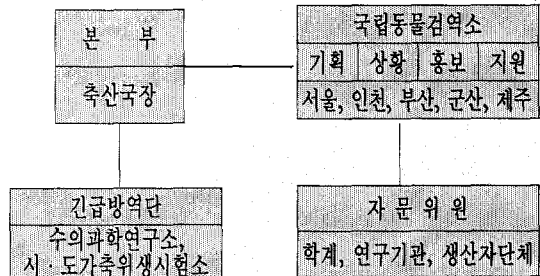
가. 그동안 정부의 방역조치 내역

그동안 해외악성전염병 국내유입을 막기 위하여 정부가 추진한 대책은 '93. 1월 수의과학연구소에 해외전염병과를 신설하여 해외악성전염병에 대한 연구 및 기술교육에 주력하였으며, 58억원의 예산을 투입하여 "고도안전 차폐시설"을 '96년 1월 준공하여 구제역 진단과 악성전염병 연구시설을 갖추었으며 국립동물검역소의 검역시설, 검사장비, 검역인력 등을 보강하기 위하여 '92~'95년 제1단계 검역기능 강화대책을 완료하였고, '96년부터 제2단계 검역기능 강화대책을 추진중에 있다. 또한 만일의 사태에 대비하기 위하여 50백만원 예산으로 '96년 12월에 구제역백신(A, O, C 3종) 5만두분을 구입하여 해외전염병연구센터에 비축·보관중이며 '97예산으로 5만두분을 추가로 긴급구입을 추진중에 있다. 대만의 구제역 발생보도 이후 구제역 방역을 위한 부문별 긴급조치내역을 요약하

면 다음과 같다.

※ 행정조치 내용

- 대만산 우제류동물 및 그 생산물 수입금지('97. 3. 20)
 - 주한대만대표부, 외무부, 국립동물검역소, 축산단체 등에 알림.
- 대만구제역발생 관련 협의회 개최(3. 22.)
 - 대만산 수입돼지고기 처리 및 대일수출대책(차관주재)
 - 대만산 수입돼지고기 반송협의(롯데햄·우유 등 10개업체)
- 주한대만대표부 관계관 면담(3. 24.)
 - 대만산 냉장돈육 반송에 따른 수출업체 수용 등 협조당부
- 구제역 긴급방역단 구성(3. 26.)
 - 구성 : 농림부, 국립동물검역소, 수의과학연구소, 학계, 생산자단체 등
- 대만산 돈육 195톤 반송(4. 9. 현재)
- 구제역 예방약 추가구매 및 진단키트 구입방안 협의회 개최('97. 4. 9.)
 - 구제역 예방약 5만두 추가구매(기5만두 비축) 및 진단키트 2,000두분 구입추진



※ 유관기관에 요청한 사항

- 대만산 돈육반송 협조요청('97. 3. 22.)
 - 주한대만대표부, 외무부, 관세청, 수입업체(롯데햄·우유 등 10개사)에게 대만산 돈육반송 협조.
- 우제류동물 및 그 생산물 밀수입 방지 협조요청('97. 3. 25)
 - 건설교통부, 관세청, 경찰청, 해양경찰청 등에 중국 등 동남아시아지역으로부터 쇠고기, 돼지고기 등의 불법반입 단속강화.

○축협, 양돈협회, 낙농육우협회 등에 구제역 발생 국가 여행시 양돈장 방문 자제 협조요청('97. 3. 25)

○해양수산부에 의항선으로부터 배출되는 잔반 소각처리 협조요청(4. 1.)

※ 검역강화 조치사항

○대만산 우제품동물 및 그 생산물 검역강화 지시(3. 20.)

○돼지고기 등 불법반입 방지를 위한 검역대책 수립 추진(3. 25.)

○시·도가축위생시험소 직원(50명)에 대한 구제역 진단방법 등 긴급기술교육 실시(3. 25.~26.)

○공항만 검역관 추가배치(11명→26명)로 휴대품 검역강화(3. 28.)

- 쇠고기, 돼지고기 등 폐기조치 2,776kg(4. 8.현재)

○대만산 사료 및 여행객에 대한 검역강화(4. 3.)

- 구제역 국내유입방지를 위한 여행객 소독협조 요청(보건복지부)

- 건초, 깔짚, 볏짚 등 수입시 소독실시(동물검역소, 식물검역소)

※ 홍보실적

○대만 구제역 발생 보도자료 배포 및 설명(3. 20.~21.)

○구제역 발생국가 여행시 양돈장 방문금지 홍보교육 실시

○양돈농가 방역교육시 구제역 발생관련 대책홍보

- 포천, 안성, 홍성, 김제, 김해 양돈농가(1,310명)

○KBS, MBC TV 뉴스 방영(4. 2.)

- 구제역 발생에 따른 피해, 육류 밀반입 자제 등

○공항, 항만에 현수막 설치, 포스터 부착 및 관련단체에 포스터 배부(2,000부)

○동남아시아 여행객 및 국내 양축농가에 리플렛 배포(25만매)

○김포, 김해공항, 인천항 전광판 자막안내 및 선·기내 방송

○양축농가, 관련기관에 구제역 홍보 리플렛 배포(5만개)

나. 금후 방역대책 추진방안
구제역 발생지역인 대만과 중국 등 동남아시아 여행객의 불법반입 휴대육류 등을 검사하여 공·항만의 검

역을 강화하고, 해상을 통해 밀수입되는 육류반입 방지를 위해서 해양경찰청 등과 긴밀히 협조하고 있다. 또한 구제역 발생지역으로부터 수입되는 건초, 깔짚 등에 소독을 강화할 것이며, 만약에 국내발생했을 경우에 대비하기 위하여 가축질병 발생시 조기신고체계를 강화하며 구제역 유사증상 발견시 각 행정기관, 시·도 가축위생시험소, 수의과학연구소 등에 신속히 방역조치 할 수 있도록 업무연계를 강화하고 있다.

국내 양축농가에게는 구제역에 대하여 방역관련 홍보를 지속적으로 실시할 것이며 대만, 중국 등 동남아시아를 여행할 경우에는 육류를 불법반입하지 않도록 홍보를 강화해 나가겠다. 특히 양축농가나 축산관계자들은 대만을 포함한 구제역 발생국을 방문시에는 가축사육농장 등의 출입하거나 방문을 자제해야겠고, 귀국후에도 농장출입시에는 최소한 2주이상 최대한 농장방역에 주의를 기울여야 겠다.

4. 대만의 구제역 발생으로 국내 돼지고기 수급 및 가격에 미치는 영향

국내 돼지고기 가격은 삼겹살 도매가격 기준으로 6,000원/kg 수준으로 수입가격(5,200원/kg)에 비하여 높은 가격을 유지하고 있으며, 산지돼지가격도 국내 생산비를 감안한 적정가격인 150천원/100kg보다 13%가 높은 170천원 수준에 있으며 더욱 상승될 것으로 전망된다. 한편 대만의 돼지구제역 발생으로 인한 국제 돼지고기 가격의 상승으로 국내 돼지고기 가격의 하향안정목표를 재검토하여야 할 것으로 판단되어 돼지가격 안정목표는 당초 목표가격인 150천원/100kg에서 170천원 수준으로 변경하였다.

또한 정부는 '97. 7. 1. 돼지고기 수입자유화에 대비하여 국내 돼지고기가격을 하향안정시켜야 수입개방에 따른 국내 양돈업 피해를 줄일 수 있는 것으로 보고 가격안정대책을 추진중에 있으며 MMA물량 14,620톤을 조기에 발주하여 4. 30. 이전까지 전량수입할 예정이다. 수급조절용으로는 20,000톤을 수입키로 하고 3월중 구매완료하였다.

'97. 1~2월중 국내산 돼지고기의 일본수출동향은 다음 표 3과 같다.

표 3. 대일돼지고기 수출현황

구분	96		97			대 비		
	2	누계	1	2	누계	전년동기	전월대비	누계
물량(톤)	3,037	5,364	2,075	1,824	3,899	60	88	73
냉장	276	528	178	-	-	-	-	-
냉동	2,761	4,836	1,897	-	-	-	-	-
금액(천\$)	17,112	30,259	11,437	9,873	21,310	58	86	70

일본은 돼지고기 수입량의 41%를 차지하는 대만으로 부터의 수입을 금지함에 따라 덴마크, 미국, 우리나라 등으로부터 수입량이 늘어날 것으로 전망된다.

한편 예상되는 문제점으로는 규격돈 부족에 따른 수출원료돈의 확보문제가 예상되며, 수출주문량이 일시에 증가할 경우 저품질의 돼지고기를 수출할 우려가 있어 국내산 돼지고기의 국제신용도의 저하가 우려되며, 수출업체의 원료돈 구매경쟁으로 국내 돼지가격 상승이 초래될 경우 오히려 수출확대에 장애요인이 될 수 있다고 본다.

5. 결 론

현재 우리나라는 구제역 발생이 없는 청정지역이므로 만약에 구제역 바이러스가 유입될 경우 그 피해는 우리나라의 젓소, 한우, 돼지 등 축산업계 전반에 심각한 피해를 줄 것으로 예상되며, 대만의 경우에서 보더라도 구제역 전염병의 전파속도는 매우 빠르기 때문에 초기에 확고한 박멸정책을 시행하지 않으면 국내 축산업이 송두리째 파멸될 수도 있음을 주시해야겠다. 그러므로 정부에서는 국내유입방지를 위해 모든 방역관련기관, 단체 등과 힘을 합하여 방역정책에 철저를 기할 것이며, 농가에서는 만일 인근에서 구제역 감염의

심축이 발견될 경우에는 시·도 가축위생시험소, 읍·면, 시·군 및 시·도 등에 즉시 신고하여 정확한 검사를 실시할 수 있도록 적극적인 참여를 당부드린다.

한편 국내 양돈업계에서는 대일돈육수출 특히 냉장돈육 수출증대를 위하여 집중적으로 노력하고 있지만 일본에서는 '96년 5월부터 돼지콜레라 박멸체제 확립 대책 3단계 계획을 수립하고, 687백만에(약 55억원)을 책정하여 추진하고 있으며, 동 계획을 완료한 후 2000년부터 청정화를 선포한다면 그때까지 우리가 돼지콜레라를 근절하지 못할 경우에는 일본에 돼지고기 수출을 더이상 할 수 없게 된다. 이러한 국내외적으로 어려운 상황 특히 구제역, 돼지콜레라 등 중요전염병 발생시 국제적으로 교역조건이 점점더 불리하게 적용되는 추세임을 모든 축산농가가 알아야겠다.

정부에서는 금년부터 본격적으로 돼지콜레라 근절대책에 중점을 두어 추진하기 위하여 예방주사와 혈청 검사 사업량을 대폭 확대하여 추진중이고 예방접종을 효율적으로 실시하기 위해서 시·군별로 생산자 단체가 주축이 되는 지역별 공동방역사업단을 설치·운영토록 지원을 확대할 계획이고, 가축방역관련법규 등을 정비하여 방역체제를 새롭게 갖추어 모든 방역기관이 양축농가, 관련단체, 학계 등과 힘을 합쳐 어려운 여건을 해결하기 위해 최선을 다할 것을 약속드린다.