

소도체등급판정기준 (농림부고시 1997-66호, '97.11.19)



농림부는 지난 '92년 소도체등급판정기준 제정 이후 가축개량으로 출하체중이 증가하고 거세비육이 확대됨에 따라 소도체등급판정기준을 개정하여 '97.12.1부터 시행하기로 하였다.

개정된 소도체 등급기준은 육질등급의 경우 근내지방도 기준 No.6, No.7을 설정하여 1등급을 신설하였으며, 육량등급의 경우 육량등급기준지수별 수율에 근접하도록 조정하였다.

농림부는 일반정육점의 신규개설기준을 강화해 유통유동구조를 개선시켜 나가기로 했다.

'97.3/4분기 가축통계

농림부의 '97.3/4분기 가축통계에 따르면 돼지 사육은 지난 2/4분기보다 7.2%, 작년동기 대비 7.3% 늘어난 7백 6만 4천두를 기록, 국내 양돈사상 처음으로 7백만두를 넘어섰다.

자돈 번식용인 모돈은 같은 기간 85만 1천두로 지난 2/4분기보다 3.7%, 작년동기대비 4.9%가 각각 늘어난 것으로 집계됐다.

돼지사육농가는 28천호로 전분기대비 1천호, 작년동기보다는 7천호가 각각 줄어들었으나 호당 평균 사육규모는 256.5두로 전분기대비 68.5두, 작년동기대비 29.3두가 오히려 증가했다.

올들어 분뇨처리부담과 수입개방에도 불구하고 이처럼 돼지사육두수가 증가한 것은 대만 구제역 발생으로 대일 수출물량이 크게 늘어난데다 특히 사료부가세 영세율 전면 적용에 힘입어 농가들이 경쟁적으로 돼지사육에 나섰다기 때문으로 농림부 관계자들은 풀이했다.

반면 한우우사육두수는 지속적인 소값 하락과 병원성 대장균 O-157:H7 파동에 따른 소비감소로 인해 줄어든 것으로 파악됐다.

지난 3/4 분기만 현재 사육중인 한우우수는 288만두로 전분기에 비해 1.6%, 작년동기보다는 0.4%가 각각 감소했다. 특히 지난 3/4 분기중 가임암소는 1,285천두를 기록, 전분기보다는 4.4%, 작년동기에 비해서는 4.2%가 줄어들었다.

또 한우우 사육농가수도 20두 미만의 경우 작년 9월에는 49만 4천호였으나, 올들어 지난 2/4 분기에는 47만 5천호로, 다시 3/4 분기에는 45만 5천호로 계속 감소했다. (축산, '97.11)

농림부는 일반정육점의 신규개설기준을 강화해 유통유동구조를 개선시켜 나가기로 했다.

농림부는 일반정육점의 시설을 규격화해 냉장육 판매 및 품종별, 부위별, 등급별 구분판매시설을 확보토록 하고 이에 따른 시설면적 기준을 설정, 신규로 개설되는 정육점에 적용키로 했다고 밝혔다.

이에 따라 앞으로 정육점을 신규로 개설할 경우 10평 이상의 공간을 반드시 확보토록 할 방침이며 '식육처리기능사자격'을 취득한 사람만 정육점을 신규 개설토록 해 위생적인 유통환경을 조성해 나가기로 했다. (미트저널, '97.11)

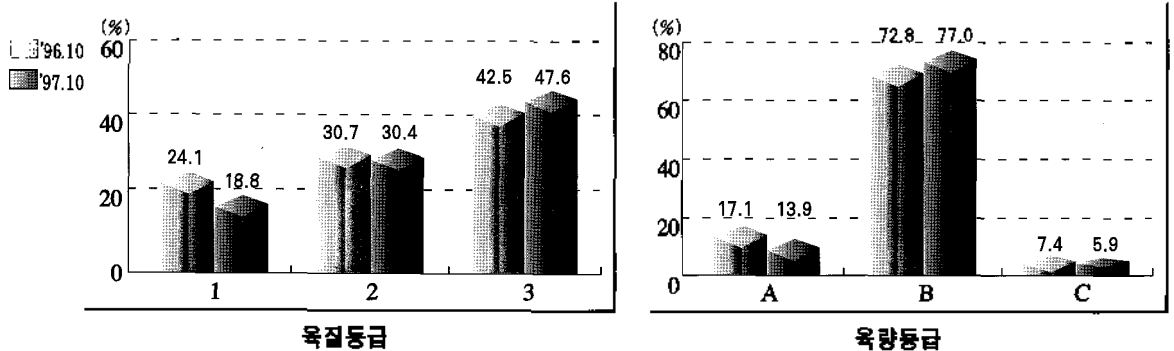
농림부에 따르면 올들어 9월말까지 한우암소도축두수는 34만 73마리로 지난해 같은기간 11만 7천 6백 35마리보다 무려 3배 가까이 증가했다. 이는 큰 암소값은 물론 송아지값이 생산비에 크게 못 미치고 있는데다 농민들이 앞으로의 소값회복도 어렵다고 판단하고 있기 때문이다. 또 한우수소 값은 정부 수매 등으로 일정수준을 유지하고 있는데 반해 암소는 수소보다 한마리당 30여만원이나 낮게 거래되는등 상대적으로 암소의 사육이점이 사라졌기 때문으로 보인다. (한국농어민신문, '97.10. 28)

소도체 등급판정결과 (97년 10월)

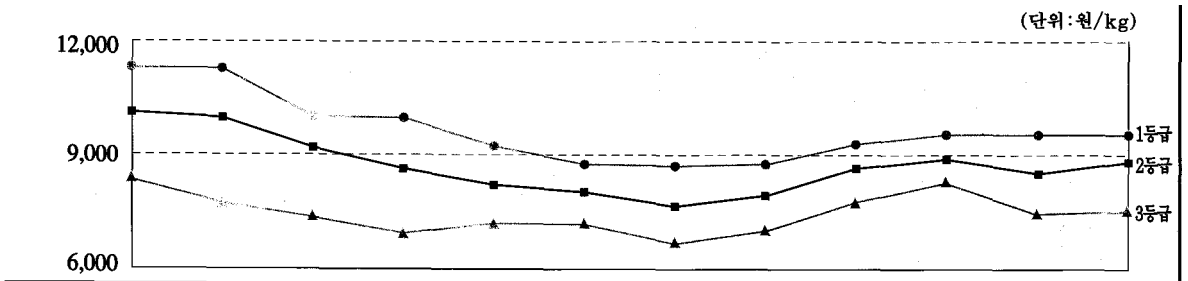
'97년 10월의 등급판정두수는 72,080두 이었으며, 그 중 한우는 57,097두(79.2%)이었다. 한우도체의 육질1등급 출현율은 18.8%, 2등급은 30.4%, 3등급은 47.6%로써 1등급 출현율이 전년동기 보다 5.3% 포인트 감소하였다. 또한 육량A등급은 13.9%, B등급은 77.0%, C등급은 5.9%가 출현되어 전년동기 보다 A등급 출현율이 3.2% 포인트 감소하였다.

축협서울공판장의 한우도체 '97년 10월 평균 경락가격(원/kg)은 전월대비 567원이 하락한 8,083원이었고 육질 1등급 평균 가격은 9,601원, 2등급은 8,498원, 3등급은 7,461원으로서 전월대비하여 1등급은 86원, 2등급은 455원, 3등급은 746원 하락하였다.

1. 한우 등급별 출현율



2. 한우 등급별 경락가격 추이



등급	96.12	97.1	2월	3월	4월	5월	6월	7월	8월	9월	10월	11월
1	11,422	11,362	10,091	10,021	9,311	8,814	8,766	8,813	9,371	9,687	9,601	9,576
2	10,199	10,324	9,312	8,614	8,188	8,044	7,720	7,953	8,616	8,953	8,498	8,833
3	8,401	7,866	7,471	6,941	7,178	7,145	6,705	7,022	7,732	8,207	7,461	7,512
등의	5,244	6,274	4,088	4,303	4,834	4,785	4,657	5,382	5,656	5,866	5,514	5,632
평균	9,155	9,155	8,223	7,791	7,872	7,666	7,294	7,563	8,216	8,650	8,083	8,243

주) '97년 11월은 19일까지의 평균임.

(축협서울공판장)

3. 도매시장별 한우 경락가격 (97년 10월)

(단위 : 원/kg)

도매시장	성별	등급별 경락가격										
		평균	A1	A2	A3	B1	B2	B3	C1	C2	C3	등외
서울축공 (서울)	암	7,564	9,530	7,547	7,414	8,876	8,162	7,295	7,938	7,505	6,974	5,547
	수	7,827	10,819	9,626	7,938	10,160	9,359	7,567	-	7,932	5,647	5,261
	거세	9,405	10,782	9,592	7,897	10,229	9,259	7,948	8,126	7,835	7,334	-
우성농역 (서울)	암	5,204	-	-	-	-	7,450	7,172	-	-	6,291	4,091
	수	5,635	-	-	6,754	-	-	6,322	-	-	6,679	2,792
	거세	-	-	-	-	-	-	-	-	-	-	-
태강산업 (서울)	암	5,857	-	-	-	8,000	7,566	-	-	7,000	-	2,339
	수	8,469	-	-	8,559	9,859	9,107	8,215	-	-	-	3,990
	거세	9,021	9,800	-	-	8,999	8,309	-	-	-	-	-
영원산업 (부산)	암	7,676	9,623	8,386	-	8,863	7,945	7,096	8,270	7,025	6,658	5,333
	수	8,132	-	-	-	-	-	10,620	-	-	-	4,400
	거세	-	-	-	-	-	-	-	-	-	-	-
태강산업 (김해)	암	8,042	9,476	8,880	7,730	8,951	8,154	6,920	7,584	6,992	6,200	4,726
	수	6,510	-	-	-	-	-	-	-	-	6,510	-
	거세	-	-	-	-	-	-	-	-	-	-	-
신흥산업 (대구)	암	8,112	8,800	-	-	8,650	8,080	7,840	-	8,000	7,850	8,003
	수	8,977	9,970	9,671	8,935	9,746	9,506	8,827	-	8,500	6,150	-
	거세	-	-	-	-	-	-	-	-	-	-	-
삼성식품 (인천)	암	7,462	8,699	8,311	7,035	8,585	8,258	7,332	8,425	-	7,408	5,714
	수	6,060	-	-	-	-	-	7,731	-	-	-	4,250
	거세	-	-	-	-	-	-	-	-	-	-	-
대양식품 (대전)	암	8,193	9,120	8,368	7,456	8,874	8,250	7,475	8,130	7,603	7,268	6,145
	수	8,624	11,083	9,616	8,249	9,540	9,119	7,976	-	8,800	7,100	6,000
	거세	10,070	-	-	-	10,070	-	-	-	-	-	-
제주축공 (제주)	암	3,020	-	-	-	-	-	-	-	-	-	3,020
	수	7,595	-	-	8,300	-	-	7,360	-	-	-	-
	거세	-	-	-	-	-	-	-	-	-	-	-

부) 1. 평균 경락가격은 등급별 순원수가 고려되었음.

2. 서울축공 암소 A2등급 2두 출원하였음.

3. 우성농역 수소 등외등급 57 출원하였음.

4. 태강산업 암소 B1등급 2두, C2등급 1두, 수소 A3등급 2두, 등외등급 1두, 거세 A1등급, B2등급 각 1두 출원하였음.

5. 부산동원 수소 B3등급 3두 출원하였음.

6. 태강산업 수소 C3등급 1두 출원하였음.

7. 신흥산업 암소 A1, A2등급, 수소 B3등급 각 1두 출원하였음.

8. 삼성식품 암소 A1, A2등급, 수소 B3등급 각 1두 출원하였음.

9. 대양식품 수소 C2, C3 등급등급, 거세 B1등급 각 1두 출원하였음.

10. 제주축공 암소 등외등급, 수소 A3등급 각 1두 출원하였음.

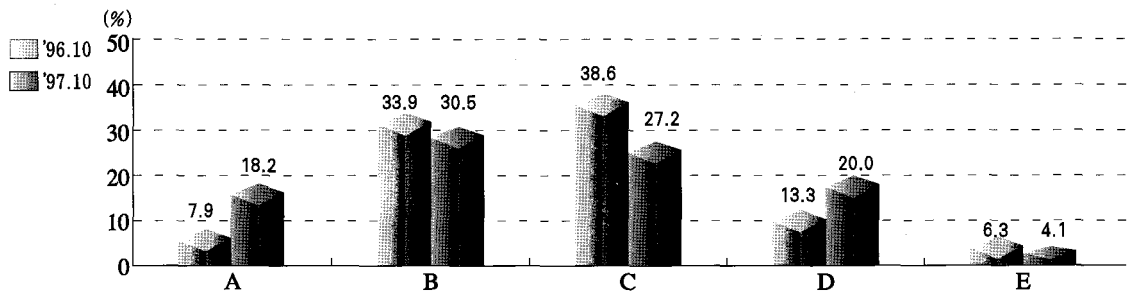
(부산동원, 김해태상, 대구 신흥산업은 부산도가 포함된 가격임)

돼지도체 등급판정결과 (97년 10월)

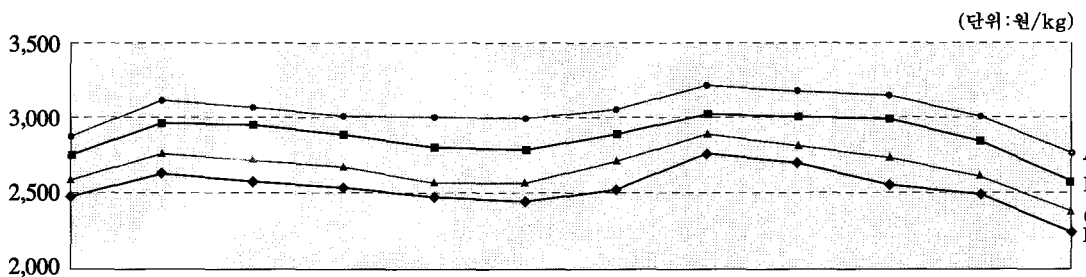
'97년 10월의 등급판정두수는 794,222두로 이 중 A등급은 18.2%, B등급은 30.5%, C등급은 27.2%, D등급은 20.0%, E등급은 4.1%의 출현율을 보였으며, 상위등급(A, B등급) 출현율이 전년동기 대비 A등급은 10.3%포인트 증가, B등급은 3.4%포인트 감소하였다.

축협서울공판장의 돼지도체 평균경락가격(원/kg)은 전월대비 331원 감소한 2,320원이었고, 암퇘지의 A등급 출현율은 19.0%, B등급은 20.3%, C등급은 8.2%, D등급은 5.3%, E등급은 9.1%이었으며 암퇘지 A등급 경락가격은 2,764원, B등급은 2,568원, C등급은 2,395원, D등급은 2,251원, E등급은 1,481원으로 등급간에 140~200원의 가격차를 유지하고 있다.

1. 등급별 출현율



2. 등급별 경락가격 추이 (암퇘지)



등급	'96.11	12월	'97.1	2월	3월	4월	5월	6월	7월	8월	9월	10월
A	2,875	3,116	3,097	3,055	3,000	2,993	3,059	3,227	3,199	3,157	3,050	2,764
B	2,748	2,959	2,935	2,881	2,823	2,814	2,879	3,049	3,002	2,972	2,840	2,568
C	2,592	2,765	2,737	2,663	2,614	2,601	2,701	2,883	2,812	2,730	2,606	2,395
D	2,429	2,620	2,573	2,531	2,456	2,418	2,515	2,758	2,697	2,550	2,494	2,251
E	1,775	1,670	1,573	1,490	1,439	1,667	1,706	1,748	1,652	1,481	1,496	1,481
평균	2,585	2,746	2,722	2,537	2,584	2,613	2,675	2,833	2,759	2,712	2,651	2,418

(축협서울공판장)

3. 도매시장별 돼지 경락가격 (97년 10월)

(단위 : 원/kg)

도매시장	성별	등급별 등락가격					
		평균	A	B	C	D	E
서울축공 (서울)	암	2,418	2,764	2,568	2,395	2,251	1,481
	수	2,118	-	2,348	2,174	1,980	1,394
	거세	2,301	2,471	2,363	2,231	1,977	1,540
우성농역 (서울)	암	2,477	2,773	2,680	2,564	2,415	1,414
	수	2,158	-	2,359	2,259	2,102	1,372
	거세	2,279	2,425	2,348	2,259	2,116	1,375
태강산업 (서울)	암	2,580	2,715	2,638	2,551	2,487	1,569
	수	2,248	-	2,426	2,314	2,148	1,398
	거세	2,272	2,321	2,352	2,244	2,088	1,560
동원산업 (부산)	암	2,377	2,761	2,680	2,575	2,345	1,505
	수	2,116	-	2,239	2,213	2,075	1,393
	거세	2,195	2,251	2,230	2,155	1,994	1,490
태강산업 (김해)	암	2,340	2,790	2,685	2,525	2,275	1,482
	수	2,109	-	2,346	2,246	1,956	1,309
	거세	2,389	2,477	2,399	2,306	2,112	-
신흥산업 (대구)	암	2,152	2,519	2,414	2,290	2,109	1,413
	수	2,108	-	2,212	2,179	2,043	1,245
	거세	2,097	2,232	2,165	2,013	1,903	-
삼성식품 (인천)	암	2,622	2,842	2,735	2,595	2,447	1,672
	수	2,145	-	2,265	2,260	2,169	1,631
	거세	2,311	2,494	2,388	2,247	2,168	1,897
삼호축산 (광주)	암	2,456	2,631	2,600	2,538	2,318	1,385
	수	2,145	-	2,253	2,194	2,127	1,509
	거세	2,210	2,289	2,252	2,156	2,053	2,062
대양식품 (대전)	암	2,712	2,839	2,762	2,658	2,543	1,460
	수	2,300	-	2,402	2,340	2,295	1,245
	거세	2,319	2,290	2,340	2,294	2,370	-
제주축공 (제주)	암	2,519	2,648	2,577	2,428	2,177	1,594
	수	2,186	-	2,288	2,210	2,090	1,528
	거세	2,189	2,413	2,294	2,175	1,934	1,451

주1. 돼지경락가격은 반피도체 경락가격 기준임. 2. 제주축공 경락가격은 탕락도체 경락가격임.

소도체 등급판정기준 개정

[농림부고시 제 1997- 66호, '97.11 .18]

1. 적용일자 : 1997. 12. 1

2. 개정내용

<육량등급>

- 고급육생산에 따른 출하체중의 증가와 거세비육의 확대로 육량등급기준 지수산식을 현실에 적합하도록 개정
- 현행과 같이 축종, 성별 구분하지 않은 단일등급기준지수 적용
단, 육용종과 육용종우의 도체대비 정육율(지방포함)차를 육용종우 지수에 가산
- 등급의 구분은 현행의 A,B,C 등급체제 유지
- 과도한 지방이 생산되지 않도록 정육율 중심으로 개정

<육질등급>

- 현행 육질1등급의 근내지방도를 세분화하여 고급육 생산 및 개량목표 설정을 위한 지표자료와 유통자료로 활용할 수 있도록 개정
-근내지방도 기준 No.6, No.7을 신설
- 육질1등급내에서 2개 등급으로 세분하여 표시해줌으로써 품질에 따른 차별화와 생산지표 활용
-세분화된 등급은 A1', B1', C1' 로 표기

3. 등급표시 방법

육량 \ 육질	1 ⁺ 등급	1 등급	2 등급	3 등급	등외등급
A 등급	A1 ⁺	A1	A2	A3	
B 등급	B1 ⁺	B1	B2	B3	
C 등급	C1 ⁺	C1	C2	C3	
등 외	D				

4. 등급기준

가. 육량등급(肉量等級) 판정기준

등 급	지 수
A 등 급	69.0 이상
B 등 급	66.0 이상 ~69.0 미만
C 등 급	66.0 미만

* 육량기준지수 산식

$$\begin{aligned} \text{· 육량기준지수} &= 65.834 - [0.393 \times \text{등지방두께 (mm)}] \\ &\quad + [0.088 \times \text{배최장근단면적 (cm}^2\text{)}] \\ &\quad - [0.008 \times \text{도체중량 (kg)}] \end{aligned}$$

[단, 육용품종(肉用品種)의 소도체는 2.01을 가산하여 육량기준 지수로 한다]

나. 육질등급(肉質等級) 1.

(1) 배최장근(背最長筋) 단면(斷面)의 근내지방도(筋內脂肪度)에 의한 등급기준

등 급	부도1의 근내지방도
↑ 등급	No.6 또는 No.7 에 해당되는 것
1 등급	No.4 또는 No.5 에 해당되는 것
2 등급	No.2 또는 No.3 에 해당되는 것
3 등급	No.1 에 해당되는 것

(2) 부도2 내지5의 사항이 다음에 각각 해당되는 경우에는 아래표와 같이 등급을 조정한다

(가) 고기의 색과 광택이 현저하게 좋지않아 부도2의 육색기준 No. 1 또는 No. 7에 해당되는 경우

(나) 지방(脂肪)의 색, 광택 및 질이 현저하게 좋지않아 지방색이 부도 3의 지방색

기준 No. 7에 해당되는 경우

(다) 고기의 보수, 탄력성이 없고 결이 거칠어 부도 4의 조직감기준 No. 3에 해당되는 경우

(라) 도체의 연골(軟骨) 골화(骨化) 정도가 심하여 부도5의 성숙도기준 No. 3에 해당되는 경우

근 내 지방도 등 급	등급을 낮추어야 할 항목수			
	1 개	2 개	3 개	4 개
↑ 등급	1 등급	2 등급	3 등급	3 등급
1 등급	2 등급	3 등급	3 등급	3 등급
2 등급	3 등급	3 등급	3 등급	등외등급
3 등급	3 등급	3 등급	등외등급	등외등급

다. 등외등급 판정기준

육량, 육질등급 기준에도 불구하고 소 도체가 각각 다음에 해당되는 경우에는 등외등급으로 판정한다.

- (1) 부도 5 에 의한 성숙도가 No. 3인 노폐우도체로서 비육도가 매우 불량한것
- (2) 절박도살우로서 방혈이 불충분하거나 오염등으로 정상이 아닌것.
- (3) 제 3 조에 의한 하자로 인하여 절제의 정도가 많은것
- (4) 도체중량이 100kg 미만인것
- (5) 나의 (2) 에서 등외등급으로 판정받은 것
- (6) [별표2]제 4 에 해당되는 것

고기의 조직감 기준

No	조 직 감
1	고기의 보수력 · 탄력성과 결이 좋은 것
2	고기의 보수력 · 탄력성과 결이 보통인 것
3	고기의 보수력 · 탄력성과 결이 좋지않은 것

도체의 성숙도 기준

No	성숙도
1	연골의 골화정도가 적당한 것
2	연골의 골화가 많이 진행된 것
3	연골이 대부분 골화되어 있는 것

[별표 2]

소도체의 등급판정 적용조건

1. 소도체 등급판정 기준은 축산물위생처리법이 정한 소의 도살·해체방법에 따라 도살·해체된 도체에 적용한다.
2. 이 기준은 품종·성별·연령에 관계없이 적용한다.
3. 이 기준은 배최장근의 심부온도가 5℃ 이하로 예냉된 도체의 왼쪽반도체(左半屠體)의 마지막 흉추와 제 1 요추 사이를 척추골과 직각으로 절개하여 배최장근단면적, 농지방두께 및 근내지방도, 육색, 지방색, 조직감, 성숙도 등의 판정이 가능하도록 한 도체에 적용한다.
4. 다음 1) 에 해당하는 도체의 경우에는 [별표 2]의 3 규정에 의한 예냉을 하지 아니하고 등외등급으로 판정할 수 있다.
 - 가. 설날, 추석, 연말 유통성수기에 예냉능력을 초과하는 판매용의 경우로서 출하자가 온도계 반출을 희망하는 경우
 - 나. 예냉중 정전, 화재등의 사고가 발생하여 예냉처리를 할 수 없다고 등급판정사가 인정하는 경우
5. 육량등급은 원칙적으로 육량기준산식에 의하며 다음의 기함에 해당 하는 경우에는 육량기준 산식에 의한 육량등급판정기준에서 1 개 등급을 낮추어 판정하고 타함에 해당하는 경우에는 1 개 등급을 높여서 판정한다.
 - 가. 우둔(엉덩이) 부위의 비육상태가 좋지않고 우둔(엉덩이)부위와 앞다리의 균형이 현저하게 결여된 경우
 - 나. 우둔(엉덩이)부위와 앞다리의 비육상태가 매우 좋은 경우

• 서울동부 : (02) 448-3116
 • 인 천 : (032) 576-8961
 • 경기북부 : (0357) 32-7377
 • 대 진 : (042) 626-3860
 • 광 주 : (062) 571-1291
 • 경 북 : (0543)955-7441
 • 경남남부 : (0525) 24-1273

• 서울북부 : (02) 294-0638
 • 경기동부 : (0336) 637-8550
 • 강 원 : (0372) 43-7511
 • 충 남 : (0417) 581-1865
 • 전 남 : (0613) 32-3644
 • 부 산 : (051) 305-9247
 • 제 주 : (064) 99-7691

• 서울서부 : (02) 893-6363
 • 경기남부 : (0333) 656-1965
 • 충 북 : (0431) 211-7356
 • 전 북 : (0658) 43-2363
 • 대 구 : (053) 553-8569
 • 경남동부 : (0525) 36-1863