

축산물등급소식

'97 9월호

축산물등급제는
생산자에게는 사양지표를!
유통업자에게는 판매지표를!
소비자에게는 구매지표를!

●비매품 등권 제15호 ●발행일 '97년 8월 30일 ●발행처 : 축산물등급판정소 ●주소 : 37-130 서울특별시 서초구 양자동 67 7 ●전화 : (02)574-2541 FAX : (02)574-2544

3/4분기 축산관측 분석



한육우값이 추석전 일시적 오름세를 보인 전망이지만 소비부진과 공급량증가에 따른 수급 불균형으로 올 연말까지 전반적 약세가 예상되고 있으며 계속 고가를 유지하고 있는 돼지값도 10월 이후 공급량 증가로 약세로 돌아설 전망이다.

축협중앙회가 밝힌

8월 15일자 축산관측에 따르면 지난해 3월 이후 폭발적으로 증가하기 시작한 한육우 사육두수가 오는 9월 2백 99만두, 12월 2백92만두선으로 사상 최고수준을 계속 유지할 전망이다 가운데 도축두수도 지난해 수준을 훨씬 초과할 것으로 보인다. 그러나 소비는 한우고기의 소비촉진 홍보와 할인판매 등에도 불구하고 경기침체와 대기업부도등 악재가 겹치면서 장기간 부진을 면치 못할 전망이다. 이에따라 지난 11일 현재 수소 5백Kg 기준 2백 44만원선을 유지했던 한육우값은 추석대목 소비증가에 힘입어 일시적 상승세를 보인 후 다시 현수준 내지 그 이하로 떨어질 것으로 관측되고 있다.

11일 현재 1백Kg 기준 18만 1천원선인 돼지값은 육초 자돈의 질병피해로 인한 공급불량 부족으로 당분간 보험세를 유지할 전망이지만 3월 이후 생산된 자돈이 본격 출하되는 10월 이후 약세로 돌아설 것으로 예상되고 있다. 또 올 상반기에 들어온 수급조절용 등 수입돈육의 재고처리를 위해 정부가 수입돈육을 할인판매하고 있는데다 지난 7월 돈육시장 완전개방으로 값싼 냉장육 수입가능성마저 있어 돈가약세를 부추길 것으로 분석되고 있다.

올해 쇠고기 수요량 35만 3천 3백톤

농림부는 올해 쇠고기 수요량을 지난해 32만 7천톤 보다 9.4% 늘어난 35만 3천 3백톤에 이를 것으로 예상했다. 농림부에 따르면 올해 쇠고기 공급량은 국내산이 지난해의 17만 3천 9백톤보다 8.7% 늘어난 18만 9천

톤, 수입쇠고기는 지난해 이월된 수입쇠고기 3천 8백톤(수급조절용 2천 3백톤, SBS용 1천5백톤)과 올해 수입 쇠고기 쿼터량 16만 7천톤으로 총 35만 9천 8백톤에 이를 것으로 전망했다.

그러나 수요량은 35만 3천 3백톤에 그칠 것으로 예상돼 6천 5백톤이 내년으로 이월될 것으로 전망했다. 이에 따라 쇠고기 자급률은 지난해 53.9%에서 올해는 53.5%로 다소 낮아질 것으로 예측했다. 한편 쇠고기 1인당 소비량은 지난해 7.1Kg에서 올해는 7.6Kg으로 다소 증가할 전망이다. (마트저널 '97. 8)

축산물등급화거래지역 확대 및 돼지도체등급기준 개선 리플릿 배부

축협 축산물등급판정소에서는 "축산물 등급화거래 고시지역 확대 및 돼지도체등급기준 개정" 리플릿 5만 5천부를 제작 배부하였다. 리플릿은 총 4쪽으로 구성되어 있으며, 소·돼지도체 등급화거래지역을 수록하고 있으며, '97. 8. 1부터 적용되는 개정된 돼지도체등급기준의 내용과 개정사유, 기대효과 등을 수록하고 있다.

이 리플릿은 각 시·도와 유관기관 및 단체, 지역축협, 축산물작업장 등에 배부하여 홍보 및 교육자료로 활용케 하였으며, 상기 자료를 원하시는 분은 축협 축산물등급판정소(TEL. 02)574-2541, FAX. 02)574-2544)로 연락하면 된다.

신규 축산물등급판정사 채용

축산물등급판정소에서는 8월 1일부터 축산물 등급화거래 고시지역이 확대되고, 9월 1일부터 수출규격돈 전두수 등급판정이 시행됨에 따라 신규 축산물등급판정사를 채용하였다.

등급판정 관련자료, 축협 인터넷 홈페이지에 수록

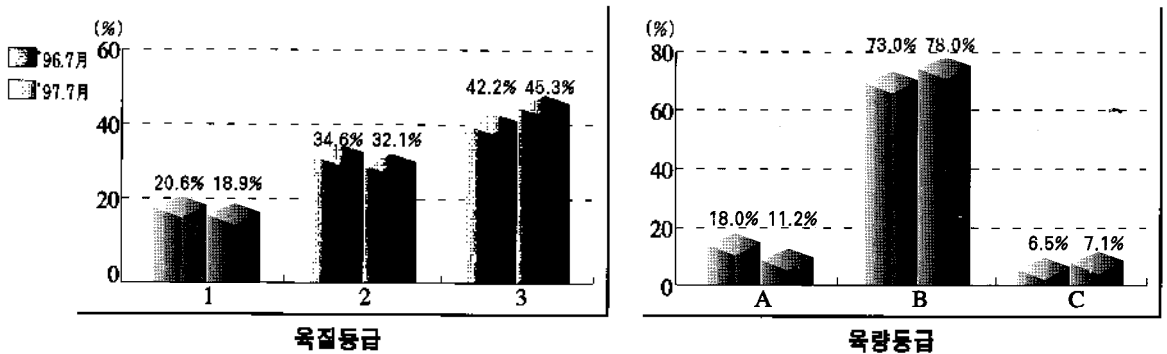
축협중앙회가 인터넷 정보서비스를 시작함에 따라 축산물등급판정소에서는 등급판정관련자료를 인터넷 이용자에게 제공하고 있다. 축협 인터넷 홈페이지에는 축산물등급판정업무 이외에도 축산소식, 축협사업, 축산백과, <목우촌> 상품정보, 금융정보 등 다양한 자료와 정보가 수록되어 있다. 축협 인터넷 주소는 <http://www.nlef.co.kr>이다.

소도체 등급판정결과 (97년 7월)

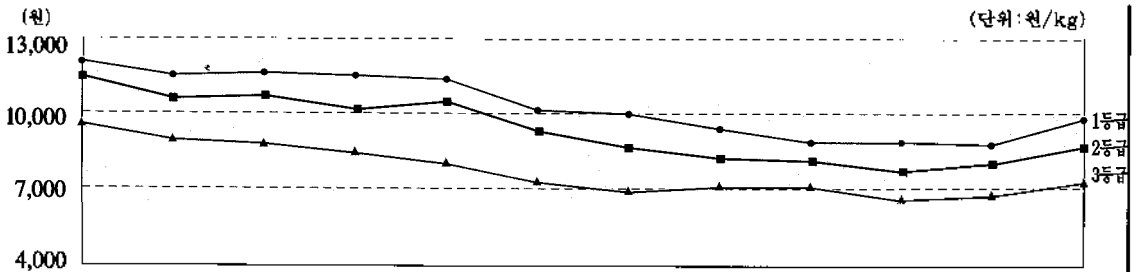
'97년 7월의 등급판정두수는 85,676두 이었으며, 그 중 한우는 67,665두(78.9%)이었다. 한우도체의 육질1등급 출현율은 18.9%, 2등급은 32.1%, 3등급은 45.3%로써 1등급 출현율이 전년동기 보다 1.7% 포인트 감소하였다. 또한 육량A등급은 11.2%, B등급은 78.0%, C등급은 7.1%가 출현되어 전년동기 보다 A등급 출현율이 6.8% 포인트 감소하였다.

축협서울공판장의 한우도체 '97년 7월의 평균 경락가격 (원/kg)은 전월대비 24원이 상승한 7,318원이었고 육질 1등급 평균가격은 8,731원, 2등급은 7,813원, 3등급은 6,768원으로서 전월대비 1등급은 35원 하락하였고, 2등급 및 3등급은 각기 93원, 63원 상승하였다.

1. 한우 등급별 출현율



2. 한우 등급별 경락가격 추이



등급	'96.9	10월	11월	12월	'97.1	2월	3월	4월	5월	6월	7월	8월
1	12,029	11,538	11,620	11,422	11,362	10,091	10,021	9,311	8,814	8,766	8,731	9,371
2	11,294	10,673	10,687	10,199	10,324	9,312	8,614	8,188	8,044	7,720	7,813	8,616
3	9,489	9,161	8,964	8,401	7,866	7,471	6,941	7,178	7,145	6,705	6,768	7,732
등의	5,325	5,313	5,172	5,244	6,274	4,088	4,303	4,834	4,785	4,657	4,805	5,656
평균	10,240	9,753	9,529	9,155	9,155	8,223	7,791	7,872	7,666	7,294	7,318	8,216

주) '97년 8월은 30일까지의 평균임.

(축협서울공판장)

3. 도매시장별 한우 경락가격 (97년 7월)

(단위 : 원/kg)

도매시장	성별	등급별 등락가격										
		평균	A1	A2	A3	B1	B2	B3	C1	C2	C3	등외
서울축공 (서울)	암	6,676	8,528	7,714	6,561	7,925	7,394	6,318	6,959	6,578	5,898	4,866
	수	8,308	10,468	9,423	8,170	9,946	9,274	7,836	7,905	7,302	5,421	3,283
	거세	9,310	10,530	9,418	8,300	9,919	8,346	7,956	7,542	7,256	6,400	-
우성농역 (서울)	암	5,039	-	-	-	7,290	7,122	6,159	-	6,911	4,995	4,015
	수	5,735	-	-	6,240	-	-	6,007	-	-	5,560	3,530
	거세	-	-	-	-	-	-	-	-	-	-	-
태강산업 (서울)	암	5,968	-	-	-	7,695	6,814	6,300	6,619	5,899	-	4,004
	수	8,631	10,049	9,406	8,496	9,669	9,191	8,076	-	-	5,599	2,839
	거세	-	-	-	-	-	-	-	-	-	-	-
동원산업 (부산)	암	6,654	9,230	7,736	-	8,705	7,162	5,570	7,400	5,927	4,894	3,902
	수	4,575	-	-	-	-	-	4,750	-	-	-	4,400
	거세	-	-	-	-	-	-	-	-	-	-	-
태강산업 (김해)	암	6,990	9,373	8,272	6,718	8,508	7,446	5,608	6,765	5,843	4,675	3,773
	수	3,540	-	-	-	-	-	-	-	-	-	3,540
	거세	-	-	-	-	-	-	-	-	-	-	-
신흥산업 (대구)	암	7,525	-	-	7,300	8,290	7,774	7,576	-	7,150	6,950	7,170
	수	8,701	10,000	9,618	8,708	9,701	9,487	8,533	-	-	6,000	-
	거세	-	-	-	-	-	-	-	-	-	-	-
삼성식품 (인천)	암	6,111	8,229	7,150	6,679	7,711	7,092	6,334	7,600	6,562	5,731	4,658
	수	5,442	-	-	-	-	-	5,944	-	-	-	2,429
	거세	-	-	-	-	-	-	-	-	-	-	-
대양식품 (대전)	암	7,763	8,350	7,773	7,433	8,235	7,733	7,346	7,238	7,138	6,413	5,709
	수	7,844	9,550	8,367	7,808	8,821	7,975	7,509	6,500	-	-	5,500
	거세	9,270	-	-	-	9,270	-	-	-	-	-	-
제주축공 (제주)	암	5,630	-	-	-	-	-	-	-	5,630	-	-
	수	7,203	-	8,365	-	-	7,400	7,195	-	-	5,950	-
	거세	-	-	-	-	-	-	-	-	-	-	-

주) 1. 평균경락가격은 등급별 출원두수가 고려되었음.

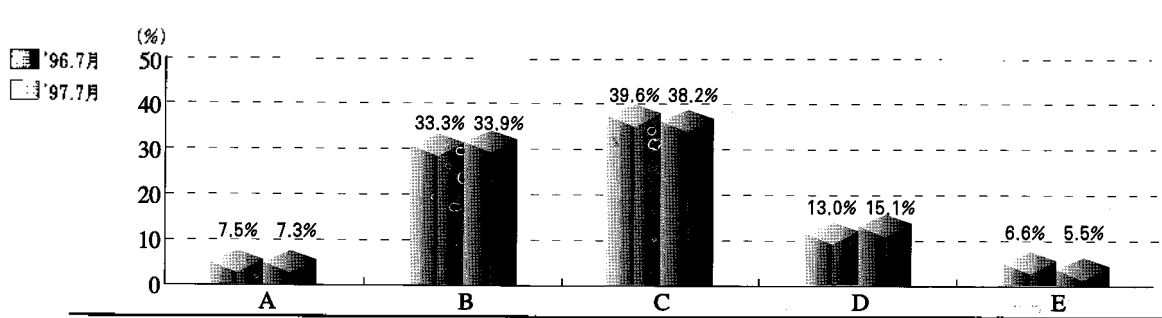
(김 신동원, 김해태강, 대구 신흥산업, 부산웅이 포함위 가격임)

돼지도체 등급판정결과 (97년 7월)

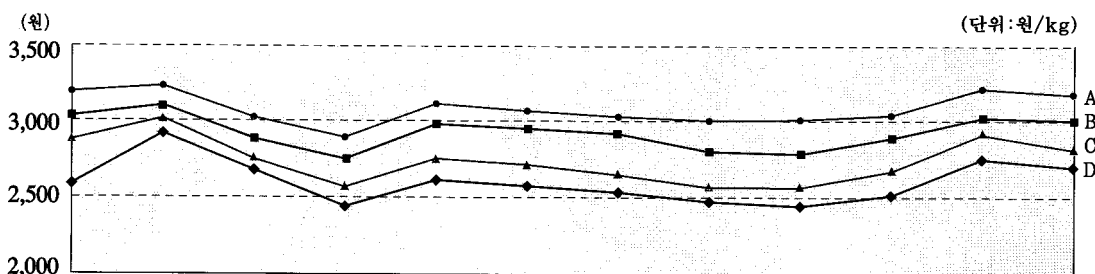
'97년 7월의 등급판정두수는 528,145두로 이 중 A등급은 7.3%, B등급은 33.9%, C등급은 38.2%, D등급은 15.1%, E등급은 5.5%의 출현율을 보였으며, 상위등급(A, B등급) 출현율이 전년동기 대비 A등급은 0.2%포인트 감소, B등급은 0.6%포인트 증가하였다.

축협서울공판장의 돼지도체 평균경락가격(원/kg)은 전월대비 83원 하락한 2,685원이었고, 암퇘지의 A등급 출현율은 12.6%, B등급은 46.1%, C등급은 19.7%, D등급은 5.7%, E등급은 15.8%이었으며 암퇘지 A등급 경락가격은 3,199원, B등급은 3,002원, C등급은 2,812원, D등급은 2,697원, E등급은 1,652원으로 등급간에 120~200원의 가격차를 유지하고 있다.

1. 등급별 출현율



2. 등급별 경락가격 추이 (암퇘지)



등급	'96.8	9월	10월	11월	12월	'97.1	2월	3월	4월	5월	6월	7월
A	3,209	3,263	3,027	2,875	3,116	3,097	3,055	3,000	2,993	3,059	3,227	3,199
B	3,050	3,124	2,897	2,748	2,959	2,935	2,881	2,823	2,814	2,879	3,049	3,002
C	2,857	3,008	2,767	2,592	2,765	2,737	2,663	2,614	2,601	2,701	2,883	2,812
D	2,645	2,902	2,678	2,429	2,620	2,573	2,531	2,456	2,418	2,515	2,758	2,697
E	1,458	1,887	1,910	1,775	1,670	1,573	1,490	1,439	1,667	1,706	1,748	1,652
평균	2,783	2,959	2,743	2,585	2,746	2,722	2,537	2,584	2,613	2,675	2,833	2,759

3. 도매시장별 돼지 경락가격(97년 7월)

(단위 : 원/kg)

도매시장	성별	등급별 등락가격					
		평균	A	B	C	D	E
서울축공 (서울)	암	2,759	3,199	3,002	2,812	2,697	1,652
	수	2,534	-	2,840	2,633	2,399	1,516
	거세	2,728	2,946	2,820	2,670	2,388	1,868
우성농역 (서울)	암	2,833	3,234	3,150	3,030	2,821	1,550
	수	2,536	-	2,816	2,719	2,502	1,595
	거세	2,778	2,934	2,821	2,756	2,669	2,024
태강산업 (서울)	암	3,015	3,209	3,113	3,023	2,940	1,796
	수	2,679	-	2,879	2,773	2,623	1,344
	거세	2,687	2,905	2,716	2,695	2,390	2,000
동원산업 (부산)	암	2,840	3,438	3,315	3,123	2,817	1,735
	수	2,551	-	2,903	2,779	2,419	1,578
	거세	2,866	3,003	2,906	2,840	2,669	770
태강산업 (김해)	암	2,801	3,459	3,349	3,160	2,739	1,784
	수	2,626	-	2,871	2,814	2,508	1,566
	거세	2,966	3,127	3,011	2,917	2,560	-
신흥산업 (대구)	암	2,808	3,290	3,149	2,978	2,662	1,678
	수	2,645	-	2,778	2,723	2,558	1,512
	거세	2,726	-	2,798	2,553	-	-
삼성식품 (인천)	암	3,028	3,310	3,168	3,027	3,849	1,717
	수	2,520	-	2,738	2,677	2,538	1,676
	거세	2,605	-	2,681	2,632	2,329	1,500
삼호축산 (광주)	암	2,813	3,071	3,029	2,856	2,455	1,632
	수	2,369	-	2,470	2,548	2,330	1,609
	거세	2,599	-	2,729	2,576	2,318	1,809
대양식품 (대전)	암	3,130	3,311	3,231	3,086	3,902	1,657
	수	2,728	-	2,748	2,792	2,746	1,737
	거세	3,290	-	3,290	-	-	-
제주축공 (제주)	암	2,816	2,967	2,890	2,728	2,339	1,548
	수	2,550	-	2,686	2,587	2,291	1,643
	거세	2,566	2,805	2,692	2,528	2,225	1,335

주) 1. 돼지 경락가격은 마비도체 경락가격 기준임.

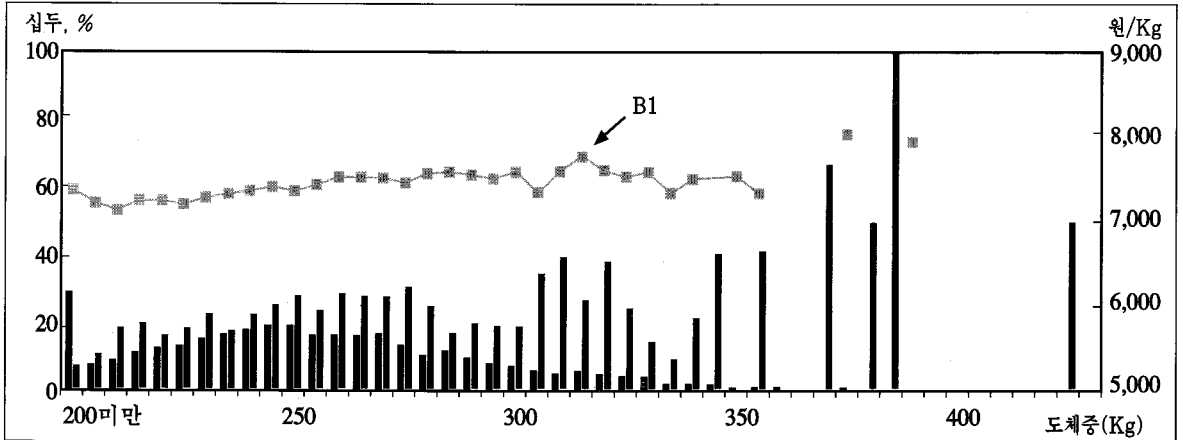
2. 제주축공 경락가격은 탕비도체 경락가격임.

3. 삼호축산 수내시 농등급은 2두 출하하였음.

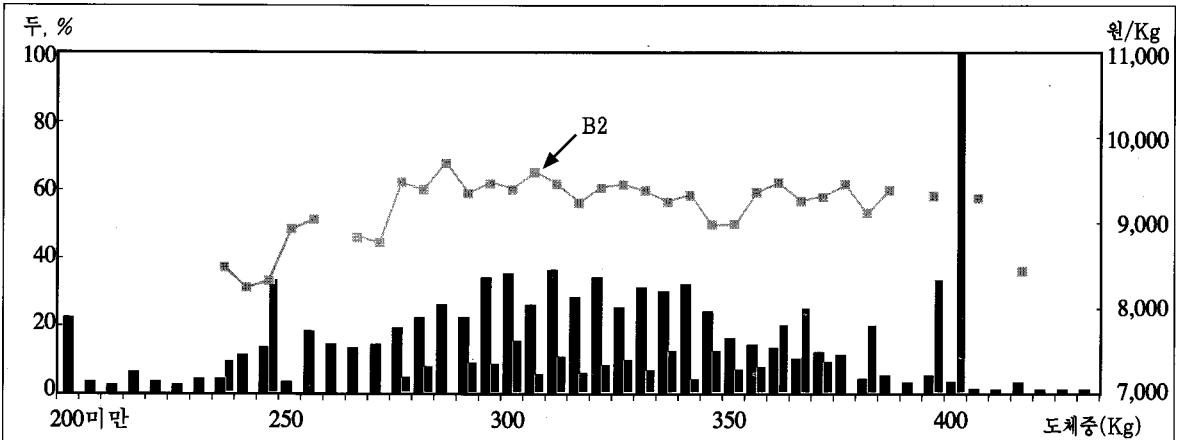
도체중대별 출현두수 및 경락가격 ('97. 7 축협서울공판장)

I. 소 (한우)

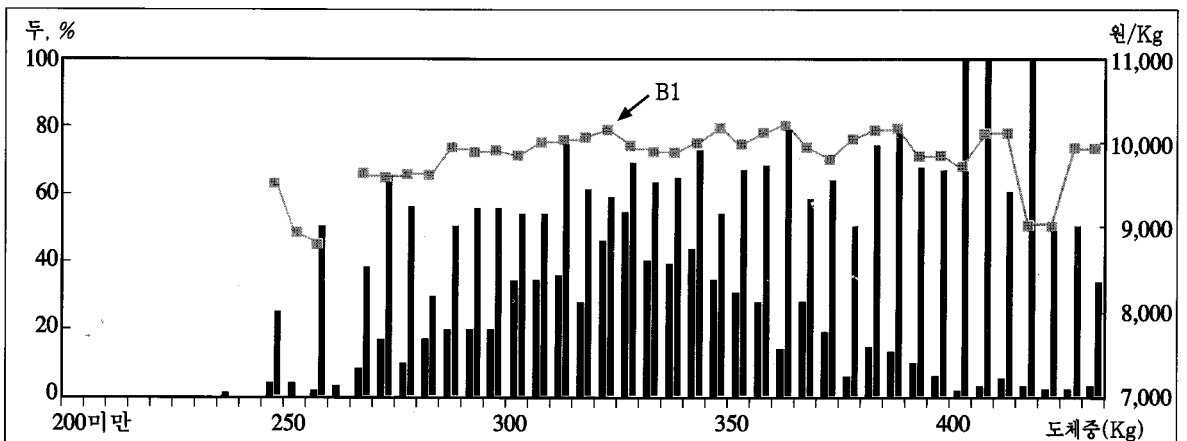
암: 3,190두



수: 660두



거세: 700두



※ 방법 세 : ---□--- 경락가격 ■ 출현두수 ■ 1등급출현율

3. 등급분석

'97. 7월중 축협서울공판장으로 출하된 소(한우 4,550두)와 돼지(25,563두)를 대상으로 도체중대별 출현 두수 및 경락가격을 분석함.

● 소(한우)

- 암 : 도체중 210~290Kg에서 전체의 70%이상이 출하되었으며, 도체중 200Kg미만 출하두수가 전체의 9.2%를 차지하였다. 1등급 출현율은 암소 전체의 20.9%이며, 도체중 305~325Kg에서 30%이상, 도체중 240~285Kg에서 각각 20%이상 출현하여 암소의 출하체중이 다소 낮은 것으로 나타났다. B1경락가격은 체중대에 관계없이 비슷한 경향을 보이고 있다.
- 수 : 도체중 270~350Kg에서 전체의 60%이상이 출하되었고, 1등급 출현율은 수소 전체의 7.1%이며, 체중대별로 보면 300Kg에서 1등급 출현율이 10%이상 나타나고 있다. B2 경락가격은 275Kg 이상에서 높아지며 400Kg까지는 비슷한 가격대를 형성하고 있다.
- 거세: 도체중 280~370Kg 에서 전체의 80% 이상이 출하되어, 출하체중이 암, 수에 비해 높으며, 1등급 출현율은 거세 전체의 61.2%이며, 출하체중이 높아 1등급 출현율은 체중대별로 대부분 50%이상으로 나타나고 있다. 경락가격은 일정한 경향을 보이고 있으나 암, 수에 비해 1등급 출현율이 높아 수소를 거세 비육하는 것이 유리하게 나타나고 있다.

※ 전체적인 경락가격을 살펴보면 같은 등급에서는 경락가격이 비슷하게 형성되기 때문에 1등급 출현율이 높은 체중대에 출하하는 것이 유리하게 나타나고 있다.

● 돼지

돼지는 암, 수, 거세 모두 도체중 62~76Kg 에서 전체 출하두수의 50%이상을 차지하였다. 암돼지, 거세돼지의 A등급, 수돼지의 B등급 출현율은 70Kg이상에서 높게 나타났고, 경락가격 또한 A, B등급 출현율이 높은 70Kg이상에서 높게 형성되었다.

전국 출장소 전화번호 안내

• 서울동부 : (02) 448-3116	• 서울북부 : (02) 294-0638	• 서울서부 : (02) 893-6363
• 인 천 : (032) 576-8961	• 경기동부 : (0336) 637-8550	• 경기남부 : (0333) 656-1965
• 경기북부 : (0357) 32-7377	• 강 원 : (0372) 43-7511	• 충 북 : (0434) 535-3794
• 대 전 : (042) 626-3860	• 충 남 : (0417) 581-1865	• 전 북 : (0658) 43-2363
• 광 주 : (062) 271-1291	• 전 남 : (0613) 32-3644	• 대 구 : (053) 553-8569
• 경 북 : (0543) 955-7441	• 부 산 : (051) 305-9247	• 경남동부 : (0525) 36-1863
• 경남남부 : (0525) 24-1273	• 제 주 : (064) 99-7691	