

## 등급 의무시행 후, 고급육 출현 큰폭 증가

축산물등급제 의무시행 후 고급육의 출현비율이 크게 증가한 것으로 나타났다.

지난해 등급판정두수는 한우가 56만 8천두(진체 도축물량 대비 67%)로 전년('95년, 23만두, 진체 도축물량 대비 30%) 대비 146% 포인트 증가했으며, 돼지 등급판정두수는 6백 12만두(진체 도축물량 대비 57%)로 전년('95년, 500만두, 진체 도축물량 대비 49%) 대비 22% 포인트 증가하였다.

지난해 등급판정결과 등급별 출현율을 보면 한우의 경우 1등급출현율이 19.4%로 전년 대비 6.6%포인트 증가한 반면 하위등급과 등외등급은 크게 감소하였다.

돼지의 경우도 A, B등급은 7.6%, 32.6%로 전년('95년) 대비 각각 1.3%, 2.2% 포인트 증가한 반면 C, D, E등 하위등급은 출현비율이 감소한 것으로 나타났다.

또한 우수축출하포상금은 11억 6천 9백만원이 지급되었으며 전년 대비 2백 15% 증가했다.

## 년도 등급판정 계획 소 70만두, 돼지 6백 50만두

축산물등급판정소는 올해 축산물등급판정 예상두수를 한우 70만두, 돼지 6백 50만두로 지난해보다 각각 23%, 6% 증가할 것으로 전망했다.

또한 고급육 생산이 능가소득 증대나 국제 경쟁력 제고차원에서 효과적임이 양축농가들에게 홍보되어 감에 따라 금년도 우수축 출하포상금 수혜 대상축이 2만 3백여두가 될 것으로 예상하고 있는데, 이는 지난해 1만 1백 37두 대비 1백% 증가한 물량이다.

## 고급육 - 보통육 가격 큰 차이

축산물등급제 시행이후 소·돼지고기의 고급육과 보통육간 가격차이가 갈수록 크게 벌어지고 있다.

한우도체의 경우 등급제가 처음 시행된 92년 1등급과 3등급간의 차이는 축협서울공판장 평균 도매가격을 기준으로 8% 정도였던것이 93년 12%, 94년 20%, 95년 21%, 96년 25%로 매년 크게 벌어지고 있다. 지난해 한우의 1등급 평균도매가격은 kg당 1만 1천 2백 86원이었으며 2등급은 1만 3백 40원, 3등급은 8천 7백 93원이었다.

돼지고기도 A등급 3천 12원, D등급 2천 3백 72원으로 93년 고급육인 A등급과 D등급의 격차가 kg당 520원이었으나 지난해에는 640원으로 더욱 벌어졌다.

## 이락시에도 고급육 생산능가는 비교적 안정된 수취가격 확보

최근과 같은 소값 하락시기에도 육질 1, 2등급의 한우를 출하하는 고급육 생산능가의 소득은 비교적 안정을 유지하고 있다.

'97년도 1월 축협서울공판장의 경우 한우도체 육질 등급별 평균가격(원/kg)은 1등급 11,362원, 2등급 10,324원, 3등급 7,855원으로서 전월('96.12월) 대비 1등급은 60원 하락, 2등급은 125원 상승, 3등급은 546원 하락하여 1, 2등급은 보험세를 유지하는 반면 3등급 가격은 하락세를 보이고 있다.

## 농림부 및 젓소값 안정대책 발표

농림부는 지난 2월 4일 산지소값이 크게 하락하고 있으며 이를 방지하기 위해 한우 및 젓소값 안정대책을 발표했다.

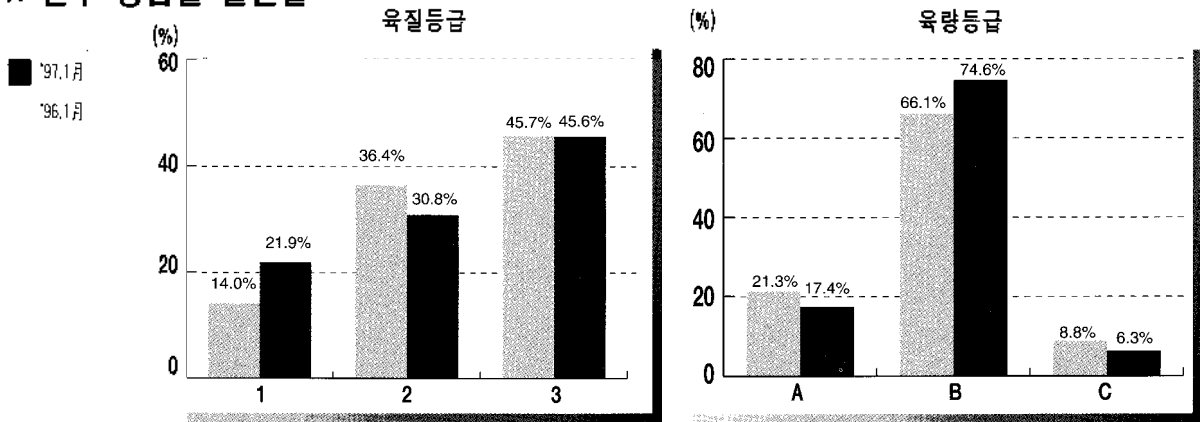
그 대책내용은 첫째로 지난 1월 9일 발표한 한우수매 방침에 따라 수매자금 500억을 투입하여 현재 전국 153개 가축시장에서 한우 큰수소(500kg 기준, 240만원) 수매를 하고 있으며, 둘째로 최근 한우보다 큰폭으로 떨어지고 있는 젓소수소(육유)의 가격 안정을 위해 전국도매시장(12개)을 통해 지속적으로 시가수매하여 140만원대(한우 가격의 60% 수준)가 유지되도록 한다는 것이다.

## ■ 소도체 등급판정결과 (97년 1월)

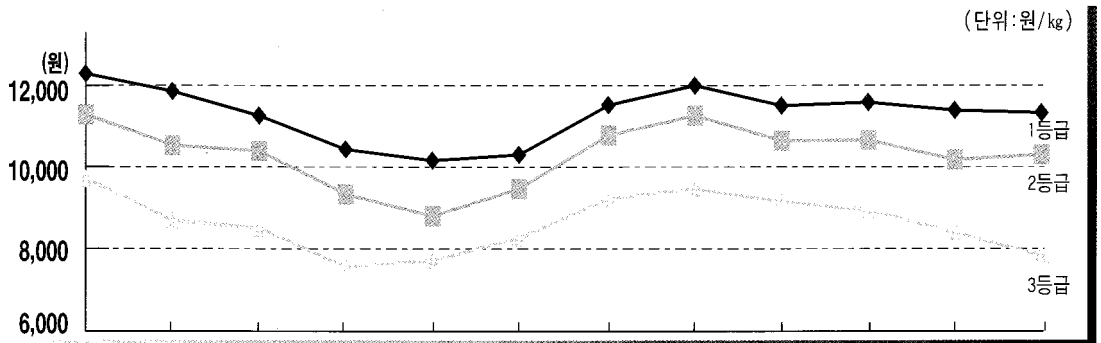
'97년 1월의 등급판정두수는 86,075두이었으며 그중 한우는 61,614두(72%)이었다. 한우 도체의 육질1등급 출현율은 21.9%, 2등급은 30.8%, 3등급은 45.6%로써 1등급 출현율이 전년동기 보다 7.9% 증가하였다. 또한 육량A등급은 17.4%, B등급은 74.6% C등급은 6.3%가 출현되어 전년동기 보다 A등급 출현율이 3.9% 감소하였다.

축협서울공판장의 한우도체 평균 경락가격(원/kg)은 전월대비 249원이 하락한 8,906원이었고 육질1등급 평균가격은 11,362원, 2등급은 10,324원, 3등급은 7,855원으로서 전월대비 1등급은 60원이 하락, 2등급은 125원 상승, 3등급은 546원 하락하여 1,2등급은 보합세를 유지하는 반면 3등급은 하락세를 보이고 있다.

### 1. 한우 등급별 출현율



### 2. 한우 등급별 경락가격 추이



등급	96. 2	3월	4월	5월	6월	7월	8월	9월	10월	11월	12월	97. 1
1	12,318	11,889	11,294	10,458	10,186	10,328	11,555	12,029	11,538	11,620	11,422	11,362
2	11,319	10,558	10,423	9,351	8,819	9,485	10,807	11,294	10,673	10,687	10,199	10,324
3	9,732	8,714	8,512	7,582	7,737	8,274	9,247	9,489	9,161	8,964	8,401	7,855
총 외	6,108	5,335	6,027	5,391	5,180	5,377	5,919	5,325	5,313	5,172	5,244	5,274
평균	10,527	9,396	9,404	8,466	8,393	8,770	9,862	10,240	9,753	9,529	9,155	8,906

## 3. 도매시장별 한우 경락가격

(단위: 원/kg)

도매시장	성별	등급별 경락가격										
		평균	A1	A2	A3	B1	B2	B3	C1	C2	C3	등외
서울축공 (서울)	암	8,872	11,488	9,477	9,124	10,599	9,572	7,737	8,877	8,110	7,272	5,225
	수	8,679	12,590	10,909	7,994	12,118	10,797	7,882	9,041	8,883	7,055	5,711
	거세	11,107	12,609	10,572	7,866	12,086	10,577	7,075	9,634	8,849	7,469	5,539
우성농역 (서울)	암	7,536	-	-	-	9,784	8,905	8,737	8,610	8,346	7,750	4,916
	수	8,187	-	11,111	7,800	-	9,500	8,085	-	-	6,495	2,700
	거세	-	-	-	-	-	-	-	-	-	-	-
태강산업 (서울)	암	9,149	-	-	-	9,612	8,224	-	-	-	-	-
	수	8,955	10,900	9,058	8,811	10,521	9,469	8,338	-	-	-	-
	거세	9,700	-	-	-	9,700	-	-	-	-	-	-
동원산업 (부산)	암	9,007	10,755	9,800	8,655	10,459	9,415	8,260	9,404	8,556	7,624	6,349
	수	7,905	-	8,380	8,270	-	8,508	8,035	-	-	7,770	4,155
	거세	-	-	-	-	-	-	-	-	-	-	-
태강산업 (김해)	암	9,304	11,135	10,353	-	10,260	9,294	7,939	8,925	8,234	7,304	5,633
	수	7,812	-	9,700	-	8,350	7,670	7,720	-	-	6,370	-
	거세	-	-	-	-	-	-	-	-	-	-	-
신흥산업 (대구)	암	8,000	-	-	-	-	8,000	-	-	-	-	-
	수	9,357	11,450	10,718	9,319	10,611	10,350	9,204	-	8,000	8,184	5,000
	거세	8,000	-	-	-	-	8,000	-	-	-	8,000	-
삼성식품 (인천)	암	8,157	-	-	-	9,839	9,481	8,504	9,266	8,537	7,934	7,345
	수	8,442	-	10,385	8,822	-	8,922	8,439	-	-	7,476	5,778
	거세	-	-	-	-	-	-	-	-	-	-	-
대양식품 (대전)	암	9,160	10,393	8,261	9,000	10,198	8,290	7,965	7,556	7,455	7,151	5,768
	수	8,335	11,213	8,272	7,999	10,321	8,299	7,975	7,900	7,200	7,510	4,170
	거세	-	-	-	-	-	-	-	-	-	-	-
제주축공 (제주)	암	-	-	-	-	-	-	-	-	-	-	-
	수	7,926	-	8,920	8,246	8,200	8,468	7,925	-	-	7,752	3,150
	거세	-	-	-	-	-	-	-	-	-	-	-

주) 1. 평균 경락가격은 등급별 출현두수가 고려되었음.

(부산동원, 부산태강, 대구 신흥산업은 무산물이 포함된 가격임)

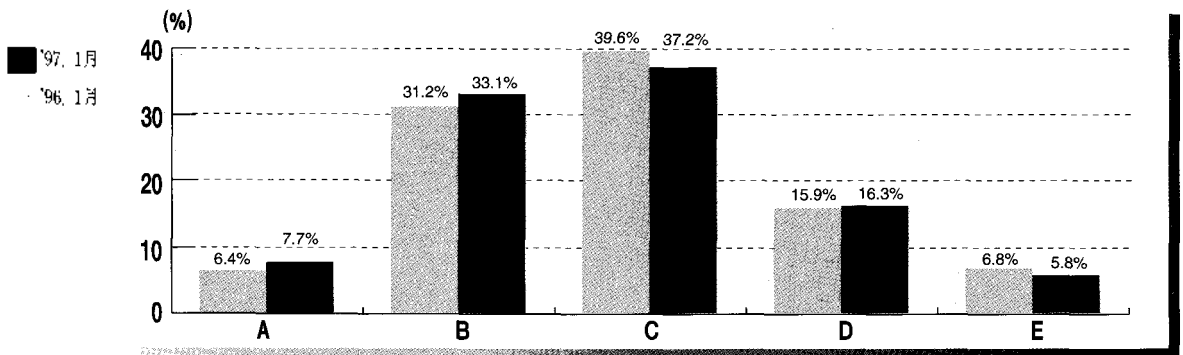
2. 대양식품 암컷 A3등급은 2두, 수컷 C2등급은 1두 출현 하였음.

## ■ 돼지도체 등급판정결과 (97년 1월)

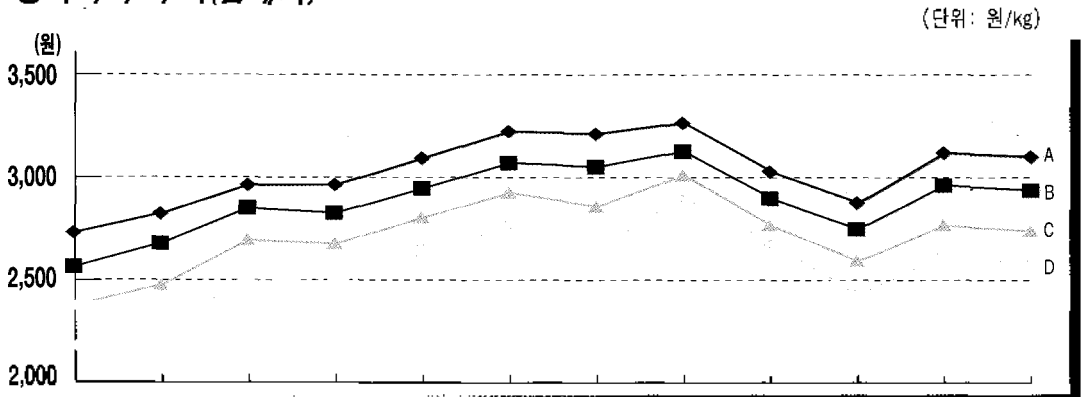
'97년 1월의 등급판정두수는 583,413두로 이중 A등급은 7.7%, B등급은 33.1%, C등급은 37.2%, D등급은 16.3%, E등급은 5.8%의 출현율을 보였으며 상위등급(A, B등급) 출현율이 전년동기 대비 각기 1.3, 1.9% 포인트 증가하였다.

축협서울공판장의 돼지도체 평균 경락가격(원/kg)은 전년대비 392원 상승한 2,602원 이었고 암돼지의 A등급 출현율은 16.4%, B등급은 47.3%, C등급은 16.4%, D등급은 6.5%, E등급은 13.4%이었으며 A등급 경락가격은 3,097원, B등급은 2,935원, C등급은 2,737원, D등급은 2,573원, E등급은 1,573원으로 등급간에 약 160~200원의 가격차를 유지하고 있다.

### 1. 등급별 출현율



### 2. 등급별 경락가격 추이(암돼지)



등급	96. 2	3월	4월	5월	6월	7월	8월	9월	10월	11월	12월	97. 1
A	2,732	2,825	2,962	2,963	3,092	3,221	3,209	3,263	3,207	2,875	3,116	3,097
B	2,566	2,680	2,852	2,827	2,946	3,069	3,050	3,124	2,897	2,748	2,959	2,935
C	2,378	2,476	2,695	2,677	2,804	2,924	2,857	3,008	2,767	2,592	2,765	2,737
D	2,179	2,269	2,516	2,485	2,646	2,761	2,645	2,902	2,678	2,429	2,620	2,573
E	1,146	1,133	1,266	1,343	1,394	1,510	1,458	1,887	1,910	1,775	1,670	1,573
평균	2,323	2,390	2,562	2,580	2,693	2,796	2,783	2,959	2,743	2,585	2,746	2,722

(축협서울공판장)

## 3. 도매시장별 돼지 경락가격

(단위: 원/kg)

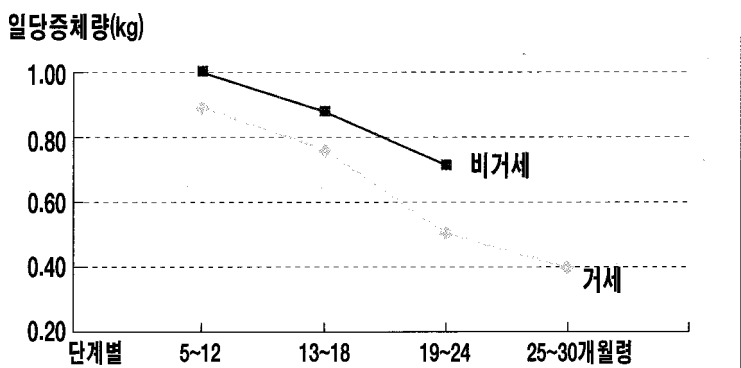
도매시장	성별	평균	등급별 경락가격				
			A	B	C	D	E
서울축공 (서울)	암	2,722	3,097	2,935	2,737	2,573	1,573
	수	2,423	-	2,652	2,488	2,280	1,524
	거세	2,518	2,745	2,646	2,492	2,182	1,730
우성농역 (서울)	암	2,823	3,172	3,086	2,941	2,740	1,588
	수	2,435	-	2,645	2,548	2,379	1,656
	거세	2,581	2,657	2,664	2,570	2,295	2,106
태강산업 (서울)	암	2,905	3,093	2,982	2,866	2,798	1,743
	수	2,559	-	2,727	2,622	2,472	1,420
	거세	2,507	2,677	2,651	2,536	2,256	1,769
동원산업 (부산)	암	2,672	3,176	3,102	2,934	2,616	1,719
	수	2,398	-	2,636	2,569	2,282	1,448
	거세	2,626	2,778	2,731	2,593	2,352	1,860
태강산업 (김해)	암	2,569	3,076	2,930	2,717	2,442	1,700
	수	2,488	-	2,638	2,580	2,403	1,481
	거세	2,662	2,926	2,698	2,573	2,386	2,190
신흥산업 (대구)	암	2,633	3,002	2,923	2,778	2,505	1,567
	수	2,458	-	2,581	2,532	2,382	1,450
	거세	2,439	2,578	2,567	2,349	2,030	1,666
삼성식품 (인천)	암	2,966	3,233	3,118	2,935	2,786	1,735
	수	2,440	-	2,575	2,524	2,429	1,881
	거세	2,556	2,989	2,642	2,493	2,368	2,237
삼호축산 (광주)	암	2,739	2,955	2,920	2,850	2,636	1,681
	수	2,460	-	2,578	2,532	2,386	1,886
	거세	2,583	-	2,610	2,563	2,380	2,496
대양식품 (대전)	암	3,056	3,201	3,147	3,022	2,913	1,580
	수	2,582	-	2,674	2,647	2,600	1,415
	거세	2,770	-	2,834	2,660	2,890	-
제주축공 (제주)	암	2,642	2,815	2,721	2,561	2,377	2,128
	수	2,410	-	2,490	2,427	2,315	1,749
	거세	2,415	2,570	2,501	2,406	2,313	2,185

주) 대양식품 거세 D등급은 1두 출현 하였음.

## ■ 고급육 생산방법(계속)

### 4. 거세우의 발육

거세를 하면 비거세우보다 증체속도가 떨어지는데 축산기술연구소(1992)에 의하면 비거세우의 출하체중 550kg 도달까지는 420일이 소요되며 거세우는 같은 체중대 도달시간이 3개월이 더 소요되는 것으로 나타났다.



『그림』 거세우와 비거세우의 일당증체량 비교

### 5. 거세우의 육질

거세를 하면 수소의 성질이 온순해지고 육질이 좋아지는데 축산기술연구소(1992)에 의하면 고기의 연한정도를 나타내는 전단력(연도)에서 비거세는 9.4kg/cm인 것에 비하여 거세우는 6.2~6.5kg/cm으로 고기가 아주 연해지고 또한 조섬유의 직경이 가늘어지며 근내지방도가 높아질 뿐만 아니라 다즙성, 향미 등이 좋아진다.

### 6. 거세우의 출하방법의 결정

오랜기간 정성들여 키운 소를 어떤 형태로 출하하여 높은 소득을 올릴 것인가 하는 출하방법의 결정은 매우 중요하며 출하방법으로는 ①도매시장 상장, ②소상인 거래(문전거래), ③대형 유통업체 또는 거래선 정육점 등이 있는데 고급육(1,2등급)이라고 예상되는 경우는 서울지역, 암소일 경우 부산, 광주지역, 황소일 경우 대구·경북지역에 출하하는 것이 유리하다.

일반적으로 일정규모이상 비육하는 양축농가일 경우에는 정기적으로 도매시장에 출하하여 등급판정을 받고 산지 거래가격과 비교하여 수익차를 꼼꼼히 따져 보아야 할 것이다.

도축장에 출하할 경우 주의사항이 있는데 우선 비육우가 수종 중 스트레스를 최소화할 수 있도록 수송 시간은 가능한 한 짧게 하고, 도축장에서는 소가 계류되어 있을 때 안정을 취할 수 있는 환경을 만들어 주어 스트레스를 덜 받게 함으로써 DFD육의 발생율을 낮추어 이상육색으로 인한 등급이 떨어지지 않도록 유의해야 한다.

## 7. 한우 거세우의 출현율 및 가격분석

'96년 1년간 축협서울공판장에서 등급판정된 거세우의 1등급 출현율은 70.7%이며 비거세우(황소)의 1등급 출현율은 7.7%로서 고급육 생산을 위해선 거세가 필수적임을 알 수 있다.

거세우의 평균 경락가격은 지육kg당 10,690원, 비거세우는 9,535원으로 생체 500kg기준(도체율 58%적용)으로 거세우가 1마리당 약33만원의 더 많은 수익이 되며 여기에 포상금 10만원(1996년 B1지급기준)을 더하면 43만원이 된다.

구 분	육 질 등 급 출 현 율 (%)			구 분	육 량 등 급 출 현 율 (%)		
	1	2	3		A	B	C
거 세 우	70.7	23.4	5.8	거 세 우	7.9	71.4	20.6
비거세우	7.7	29.1	62.3	비거세우	43.3	53.5	2.3

## 8. 한우 거세 · 비거세우 도체중량별 등급판정항목 성적

구 분		도 체 중 (kg)					
		150 미만	150~200	200~250	250~300	300~350	350 이상
도체율 (%)	거 세 우	-	55.08	55.37	56.86	57.47	59.26
	비거세우	49.97	54.14	55.39	56.63	57.62	58.54
경락가격 (원/지육 kg)	거 세 우	-	10,394	10,496	11,013	10,821	10,277
	비거세우	6,768	6,935	8,547	9,594	9,732	9,379
등지방두께 (cm)	거 세 우	-	0.55	0.65	0.90	1.12	1.38
	비거세우	0.32	0.33	0.39	0.55	0.66	0.78
배최장근단면적 (cm <sup>2</sup> )	거 세 우	-	58	65	72	78	83
	비거세우	46	54	69	77	82	88
근내지방도 (No)	거 세 우	-	2.5	3.0	3.5	3.9	4.0
	비거세우	1.0	1.0	1.2	1.4	1.6	1.8

- 도체율은 거세, 비거세우 비슷하다.
- 경락가격은 거세우가 각 체중대에서 지육 kg당 1,000~3,000원 높다.
- 육량등급항목인 배최장근단면적은 거세우가 비거세우에 비해 약간 낮게 나타나고 등지방두께는 두껍게 나타나 거래정육량은 거세우가 적게 나온다.
- 근내지방도 번호 평균치는 거세우가 3.8, 비거세우는 1.6으로서 거세우 근내지방도 번호가 비거세우 보다 훨씬 높게 나타난다.

■ 축산물등급판정소 출장소 및 관할작업장

(축산물등급판정소 '97. 2. 20 현재)

출장소명	작업장명	소재지	출장소명	작업장명	소재지
서울동부	축협울역	서울 송파구	전 북	축협김제	김제시
	서울농업	서울 서대문구		축협정읍	정읍시
서울서부	우태강산	서울 강서구	광 주	축협도주	도주읍
	원력산	서울 양천구		축협전주	전주시
인천	파주도축	파주시	전 남	축협부광	부곡읍
	삼석식품	인천 서구		축협진산	진산읍
경기동부	우성축산	김포시	대 구	축협호실	호성읍
	신영축산	김포시		축협일산	일산읍
경기남부	우진축산	광주광역시	경 북	축협호축	호성읍
	초원식품	성남시		축협대원	대원읍
경기북부	미하산	남양주시	부 산	축협국유	국유읍
	(주)우농	평택시		축협양축	양축읍
경기북부	형신식품	안양시	경 남동부	축협나주	나주시
	서경양돈	화성시		축협미강	미강읍
강 원	동두천기업	동두천시	대 구	축협남부	남부읍
	진승산업	연천군		축협해남	해남읍
충 북	철원축협	철원군	경 북	축협오성	오성읍
	성원산업	원주시		축협신새	신새읍
충 북	대이성	음성군	부 산	축협소백	소백읍
	미원농장	음성군		축협고령	고령읍
충 북	오성축산	제천시	경 남남부	축협황악	황악읍
	(주)대광	유천군		축협대영	대영읍
대 전	한동일산	고창군	경 남남부	축협대성	대성읍
	동아식품	주산시		축협농원	농원읍
충 남	(주)성신	충주시	제 주	축협부광	부곡읍
	대성일산	충주시		축협부정	부곡읍
충 남	대국일기	대전 대덕구	제 주	축협화신	화성읍
	논산축협	논산시		축협태강	태강읍
충 남	논산도축	논산시	제 주	축협유성	유성읍
	봉암식품	부여군		축협진일	진일읍
충 남	일심산업	천안시	제 주	축협대화	대화읍
	사조산업	천안시		축협영남	영남읍
충 남	우성식품	아산시	제 주	축협계주	계주읍
	아흥농산	아산시			
충 남	중광축	예산군	20 출장소 84 작업장		
		예산군			

- 서울동부 : (02) 448-3116
- 서울북부 : (02) 294-0638
- 서울서부 : (02) 893-6363
- 인천 : (032) 576-8961
- 경기동부 : (0336) 637-8550
- 경기남부 : (0333) 656-1965
- 경기북부 : (0357) 32-7377
- 강원 : (0372) 43-7511
- 충북 : (0434) 535-3794
- 대전 : (042) 626-3860
- 충남 : (0417) 581-1865
- 전북 : (0658) 43-2363
- 광주 : (062) 571-1291
- 전남 : (0613) 32-3644
- 대구 : (053) 553-8569
- 경북 : (0543) 955-7441
- 부산 : (051) 305-9247
- 경남동부 : (0523) 389-1794
- 경남남부 : (0525) 24-1273
- 제주 : (064) 99-7691