

.....보·건·주·보.....

# 알기쉬운 「성인병」 문답

## —//흡연의 해독과 니코틴 중독—

계명대 동산의료원 가정의학과장 남대현

(201호에서 계속)

금연은 흡연자가 니코틴 중독으로 흡연을 계속하려는 동기보다 건강, 사회적, 경제적으로 금연을 유도하는 동기가 더 중요하다고 생각될 때 결정하게 된다. 흡연을 즐기는 사람을 강제로 금연시킬 수는 없지만 흡연으로 인한 모든 잇점은 약물중독에 의한 것이라는 사실과 금연으로 얻을 수 있는 이익을 흡연자에게 알려주고 객관적으로 흡연의 장단점을 비교하여 흡연자가 자신의 의지로 금연을 결정하도록 하는 것이 중요하다.

알콜의 경우 음주 후 며칠 금주하여도 별 문제를 일으키지 않고 알콜 남용문제는 음주자의 15% 이하이므로 대부분에서 강박적 알콜 사용자가 되지 않고 술을 마실 수 있다 그러나 담배는 대부분 하루에 10개피 이상 사용하고 5개피 사용자는 전체의 10% 이하로 니코틴의 중독성은 술보다 훨씬 강하다. 헤로인과 비교해 보면, 베트남 전쟁시 많은 군인들이 담배와 헤로인에 중독되었으나 고향으로 돌아가서 헤로인은 대부분 금단 증상 없이 중단하였고 담배는 계속 피웠다. 중독의 내적, 사회적 영향을 명확히 구분하기는 어렵지만 니코틴 중독이 더 강력하고 지속적이라는 것을 보여주는 예라고 볼 수 있다.

■ 자 료 : 보건복지부 발행 「보건주보」

■ 폐암의 치료는 어떻게 하나요?

■ 일반적으로 비소(非小) 세포성 폐암의 경우는 수술 또는 방사선 치료, 소(小)세포성 폐암의 경우는 항암제 치료가 주된 방법입니다만, 지행 정도에 따라 치료법이 달라질 수 있습니다.

폐암도 초기에 발견되면 상기한 치료법으로 완치가 가능하며 진행된 경우에도 열심히 치료받으면 증상의 완화 및 수명의 연장이 가능한 경우가 많습니다.

■ 자궁경부암이란 무엇입니까?

■ 여성 생식기관은 자궁을 중심으로 외음부·질·난소 등으로 나눌 수 있는데, 자궁의 아랫쪽 입구 부분은 자궁경부라 하며, 좁은 통로로서 질이나 질강내로 개구되어 있고, 자궁경부의 외측은 자궁체부(子宮體部)라고 하며 수정란이 착상하는 넓은 부위로 되어 있습니다.

다시 자궁내막으로 가는 원주상피층과 질벽으로 이어지는 중층편평상피층이 만나 변환대를 형성하게 되는데, 이 변환대는 생후에서 폐경에 이르기까지 화생과정을 일으키게 됩니다. 이 화생과정에서 세포가 정상적인 범위에서 발달해서 돌연변이 세포 즉, 암세포로 되는 것을 자궁암이라고 하게 됩니다.

암세포로 일단 변하면 조직적으로나 혈관상으로 또 효소의 내용등이 변화를 일으키게 되는데 이것을 엄밀히 자궁경부암이라고 합니다.

■ 자궁경부암에 노출될 위험성이 높은 여성은?

- ① 20세 이전에 성적으로 노출이 되었던 여성들.
- ② 여러 명의 성적 상대자를 가졌던 여성들.
- ③ 경제적으로 낮은 수준에서, 성기 위생이 불량한 여성들입니다.

■ 간암의 초기증상은 무엇입니까?

■ 간경변증으로 치료를 받고 있던 중 이유없이 체중이 감소되고 황달이 악화되며, 복수가 악화상태에 이르게 되며 간 표면에 돌덩이같이 울퉁불퉁하고 딱딱한 압과가 만져집니다.

■ 혈액검사만으로 간단히 간암을 진단할 수는 없는지요?

■ 간암 환자의 혈청 중에는 '알파피토프로테인'이라는 물질이 있으므로, 이를 이용하여 간단히 진단할 수 있습니다. 그러나 이러한 물질은 간암 환자의 70%~80%에서만 검출되기 때문에 전적으로 여기에 의존하기는 어려우며, 여타의 보조적인 검사가 필요하기도 합니다.

■ 유방암을 발생시키는 요인이 될 수 있는 것은 어떠한 것이 있습니까?

■ 유방암은 에스트로겐 호르몬에 장기간 노출되는 상황일 때 즉, 임신한 적이 없는 여성, 초경(初經)이 빠르고 폐경(閉經)이 늦은 사람, 수유(授乳)의 경험이 없는 여성에게서 발생의 위험이 높습니다.

### 시판 벌꿀 38% '食用 부적합'

#### 대부분 轉火糖·자당 기준치 이상 檢出 재래시장·수퍼마켓서 수거검사 결과

현재 시중에서 팔리고 있는 38%가량의 벌꿀 제품이 히드록시메틸푸르푸랄(HMF) 기준치를(40mg/kg이하) 초과해 검출되는 등 식용으로는 매우 부적합한 것으로 나타났다.

특히 식용으로 부적합한 이들 제품의 대부분은 전화당(기준치 65% 이상)과 자당(기준치 7.0% 이하) 및 히드록시메틸푸르푸랄이 법규 기준치를 초과하여 검출되었고 수분도 과다하게 함유하고 있는 것으로 서울시가 50건을 수거검사한 결과 확인됐다. 수거장소별로는 경동시장이 9건 중 77.8%인 7건 중 85.7%인 6건, 전제품, 수퍼마켓은 3건이 식품위생법상 드러났다.

**현재 시판 중인 벌꿀 제품, 경동시장이 9건 중 77.8%인 7건, 중부시장이 7건 중 85.7%인 6건, 남대문시장이 3건 전제품, 수퍼마켓은 22건 중 13.6%인 3건이 식품위생법상 문제가 있는 것으로 드러났다.**

건, 중부시장이 7  
남대문시장이 3건  
22건 중 13.6%인  
문제가 있는 것으로

업체별로는 백산식양봉원의 「아카시아」서 기준치를 초과하는 푸랄이 나왔고 강원농축원과 향토농산의 「아카시아꿀」서도 기준치를 넘는 HMF가 검출됐다. 또한 당진축산의 「아카시아꿀」, 「잡화꿀」 등에서는 기준치 이상의 수분이 검출되었고 유화자연농장과 청구양봉원의 「잡화꿀」서는 히드록시메틸푸르푸랄이 나왔으며 지리산축산의 「잡화꿀」에서는 수분과 전화당이 기준치 이상 각각 검출된 것으로 드러났다. 아울러 비봉농협의 「아카시아꿀」과 「잡화꿀」은 수분이 기준치를 초과했고 지리산양봉원의 「아카시아꿀」은 전화당을 다량함유했으며 나주중부 농협의 「잡화꿀」은 수분이 기준치를 초과했다. 그리고 양월축산업협동조합과 강원양봉축산업협동조합의 「잡화꿀」은 히드록시메틸푸르푸랄이 기준치를 초과했고 강원도양봉원의 「잡화꿀」(강원벌꿀)은 전화당, 자당, 히드록시메틸푸르푸랄 등이 법규보다 많이 나왔다.

황제보정원 황제보정원 황제보정원 황제보정원 황제보정원 황제보정원 황제보정원 황제보정원 황제보정원 황제보정원 황제보정원

## 黃帝補精元(황제보정원)

500년 조선의학사는 동양철학의 원류인 주역의 만물생성의 법칙과 한의학 최고 원전인 내경(內經)의 근본원리를 조선의 독창적인 인식과 해석을 통하여 향약집성방, 의방유취(醫方類聚)를 비롯한 하준의 동의보감(東醫寶鑑)을 간행하여 번잡하고 방대한 중국의학의 간결, 재해석하여 민족의학 수립이라는 문화적 과업을 변증법적으로 이룩한 의학사였습니다.

사상의학(四象醫學-체질의학)은 동우 이제마(李濟馬) 선생이 동의수세보원(東醫壽世保元)을 1907년에 연구 발표, 제창한 체질의학으로 조선 근세의학의 총결산인 동시에 동양의학의 정화(精華)입니다. 이는 독일의 철학자 칸트가 서구 2000년의 철학사를 순수 이성비판이라는 책 한 권으로 총정리한 것과 비견할 수 있습니다.

사상의학(四象醫學-체질의학)은 사람의 장기(臟器)의 기능과 기질의 강약성쇠(強弱盛衰), 그리고 장기 상호간의 균형을 구분하여

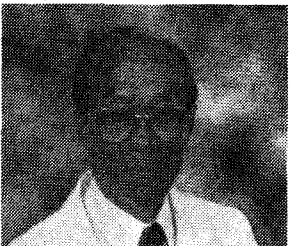
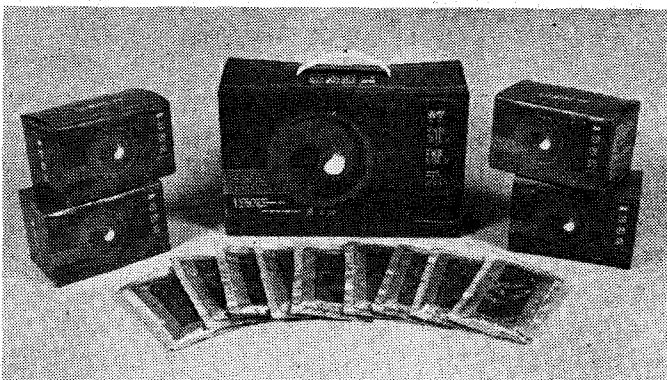
- 태양인(太陽人)-간장형(肝臟型), 폐 기능이 튼튼하고 간 기능이 약한 사람.
- 태음인(太陰人)-호흡기형 및 심장형(呼吸器型 및 心臟型), 폐 기능이 약하고 간 기능이 튼튼한 사람.
- 소양인(少陽人)-신장형(腎臟型), 신장 기능이 약하고 비장 기능이 튼튼한 사람.
- 소음인(少陰人)-소화기형(消化器型), 소화 기능이 약하고 신장 기능이 튼튼한 사람.

네 가지 유형으로 나누어 사람마다 각각 독특한 체질생리와 심리, 성격을 구분하여 왔으며, 조선의학사에 준하여 보면 식생활 또는 다류식품 및 액상추출차로 우리의 몸을 튼튼하게 하여 건강을 지켜왔습니다.

이전에 출시하게 된 황제보정원(黃帝補精元)은 조선의학의 총아인 사상의학을 근본으로 사람의 생명에 있어서 가장 중요한 에너지의 원천인 정(精)-호르몬(ESSENCE)을 생성케 하여 신체내의 기(氣)와 혈(血)을 원활하게 순환케 할 뿐만 아니라 자양강장제 역할을 더해 주어 성인병 예방을 할 수 있으며 삶을 증진하게 하며 예방건강 차원에서 확실한 기능을 하여 40대 이후 갱년기 장애의 개선에 탁월한 효과가 있을 것으로 사료되는 바입니다.

경희대 분당차병원 명예원장 한의학박사 盧正祐

한국체질의학연구센터 상담 (02)3486-3072  
서울시 서초구 방배동 1021-14 문의



### 약력

- 전 경희대 한의대 초대학장 및 교수
- 전 경희대 의대 초대 한방병원장
- 현 경희대 분당차병원 명예원장
- 대한민국 제1호 한의학박사
- 1996년 제1회 이제마상 수상