



기획시리즈



김 사 일

전 임업연구원 산림환경부장

○ 종류와 생육특징

장미와 마가목 속(Sorbus)에는 세계적으로 약 80여 종이 생육하고 있고, 주로 지구의 북반부(北半部)의 온대(溫帶) 및 아한대(亞寒帶)지역에 분포하고 있으며 우리나라에 자생(自生)하고 있는 마가목 속에는 기본종(基本種)으로 마가목과 팔배나무의 2종이 있고, 그밖에 몇가지 변종(變種)이 있다. 마가목에 대하여서는 이미 기술한 적이 있기 때문에 여기에서는 팔배나무에 한하여서만 기술코자 한다. 팔배나무는 내한력(耐寒力), 내건력(耐乾力), 내음력(耐陰力), 내공해력(耐公害力) 등이 강하여 입지조건에 관계없이 전국적으로 분포하여 생육하고 있으며 특히 건조하고 척박(瘠薄)한 마사토(磨砂土)에서도 잘 자라며 군집성(群集性)이 강하여 집단(集團)으로 생육하는 경우가 많다.

새로운 조경수 (Ⅲ X VIII)

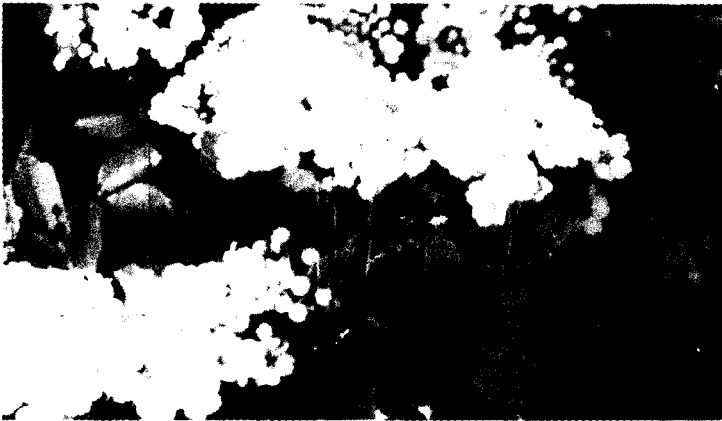
— 팔배나무 —



▲ 팔배나무의 개화전경

〈표 1〉 팔배나무의 종류

국명	학명	일본명	영명
팔배나무	<i>Sorbus alnifolia</i> (S. et Z) K. KOCH	アヅキナシ	Korean
털팔배나무	<i>Sorbus alnifolia</i> (S. et Z) K. KOCH var. <i>hirtella</i> (NAKAI) T. LEE	ケアヅキナシ	Mauntain Ash.
왕잎팔배나무	<i>Sorbus alnifolia</i> (S. et Z) K. KOH var. <i>maerophylla</i> (NAKAI) T. LEE	オホバアヅキナシ	
벌배나무	<i>Sorbus alnifolia</i> (S. et Z) K. KOCH var. <i>lobulata</i> (NAKI) T. LEE	フキレアヅ기나시	
긴잎팔배나무	<i>Sorbus alnifolia</i> (S. et Z) K. KOCH var. <i>oblongifolia</i> (NAKAI) T. LEE	나카바아ヅ기나시	
긴팔배나무	<i>Sorbus alnifolia</i> (S. et Z) K. KOCH var. <i>lasiocarpa</i> (Uyeki) T. LEE	아가미노아ヅ기나시	



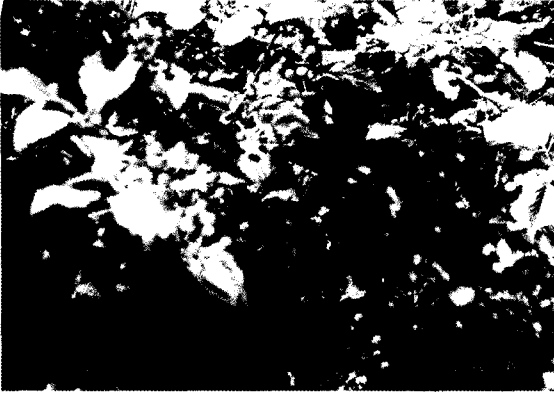
▲팔배나무 화서와 꽃



▲팔배나무의 꽃과 잎

○ 조경수로써의 활용가치

봄에(5월) 순백색의 꽃이 푸른 잎을 바탕으로하여 그 위에 여러 개의 꽃이 뭉쳐 피어있는 모양은 때아닌 여름에 눈이 내려 푸른잎 위에 차곡차곡 쌓여 있는 것 같은 느낌을 자아낼 정도로 청량(淸涼)한 환경을 창출(創出)하고, 꽃이 지고나면 팔같은 열매가 조롱조롱 맺어 알알이 붉게 익어가는 모양은 풍요(豊饒)의 계절을 만끽(滿喫)하게 하며 가을의 붉은 단풍과 열매로 붉게 물든 팔배나무는 가을의 정취(情趣)를 한층 더 해준다. 특히 겨울에 눈이 하얗게 덮인 대지위에 붉은 열매가 헤아릴 수 없을 정도로 많이 열려 있는 팔배나무가 집단으로 생립하고 있는 경치는 겨울의 삭막(索莫)한 환경을 생동감(生動感)넘치는 따뜻하고 훈훈한 환경으로



▲ 팔배나무의 익어가는 열매



▲ 팔배나무의 낙엽후 열매의 결실 전경

변화를 창출해준다. 이와 같이 팔배나무는 계절에 따라 색다른 환경을 제공해 주는 조경수로써 활용가치가 매우 높은 수종이며 공원녹지, 학교교정, 아파트녹지대, 도로변 등에 단목식재를 하여도 좋지만 집단식재를 하므로 한층 더 아름다운 경관을 창출할 수 있을 것이며 앞으로 팔배나무를 가로수로 식재해봄도 좋지않을까 생각한다.

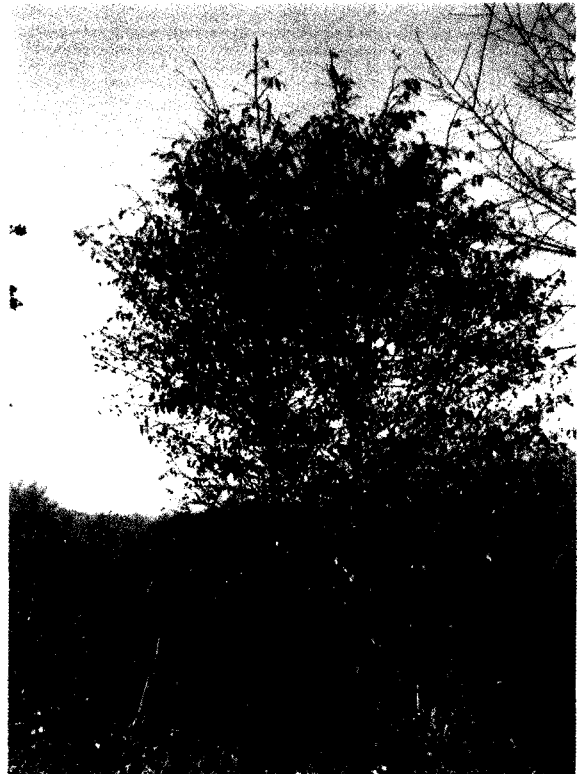
○ 번식 및 양묘방법

팔배나무의 번식은 파종, 삽목, 분주 등의 방법으로 번식이 가능하지만 삽목은 발근율이 낮고 분주법은 근맹아(根萌芽)의 발생량이 적어 다량증식(多量増殖)이 어려워서 주로 종자의 파종에 의한 실생묘(實生苗)양성으로 증식한다. 실생묘 양성은 9-10월에 익은 종자를 채취하여 과육(果肉)을 제거한 후 마른 모래와 섞어서 보관하였다 11월경에 노천매장 또는 저온저장을 하여 2년간 두었다

가 3년째되는 4월중순에 파내서 모래를 제거하고 종자를 정선하여 m^2 당 0.15 l 정도의 종자를 파종한 후 그위에 1cm 정도 두께로 복토를 하여 준다. 발아 후 2회의 솟음을 실시하여, m^2 당 64본 정도 생립시킨 후 시비 및 병해충방제

를 철저히 하게 한다.

비닐하우스같은 시설 안에서 양묘를 할 때는 짚을 덮어주지 않아도 좋지만, 대신 상면(床面)이 건조하지 않도록 관수를 잘 해주어야 한다.



▶ 팔배나무의 단풍

〈표 2〉 수종별 특성

수종명	잎과 가지	꽃과 열매	분포지역	생육입지
팔배나무	<ul style="list-style-type: none"> • 낙엽활엽수교목으로 수고 15m까지 자람. • 수피(樹皮)에 하얀반점이 있음. • 잎은 호생하고, 모양은 난상타원형(卵狀橢圓形)이며 급첨두(急尖頭), 원저(圓底)임. • 잎가장자리에 2중으로 된 톱니가 있음. • 잎의 길이 5~10cm, 나비 3.5~7.0cm. • 잎 양면의 맥상에 털이 있으나 차츰 없어짐. • 잎의 측맥(側脈)이 뚜렷하여 잎표면에 주름이 잡힌 것 같음. • 잎자루의 길이는 1~2cm. 	<ul style="list-style-type: none"> • 꽃은 5월에 하얀색으로 피م. • 화서(花序)는 산방화서(繖房花序)로 가지 끝에 정생(頂生)함. • 한개의 화서에 6~10개의 꽃이 모여서 피م. • 열매는 이과(梨果)로 타원형 또는 구형이며 반점이 있음 • 열매는 9~10월에 황홍색으로 익고 열매의 지름은 1cm 정도임. 	<ul style="list-style-type: none"> • 전국 • 표고 100~1300m 	<ul style="list-style-type: none"> • 산등 및 산복의 사질양토
털팔배나무	<ul style="list-style-type: none"> • 팔배나무와 비교할 때 특징이 비슷하나 잎표면에 흰털이 착생(着生)하고 있는 것이 다른점이며 이 털은 탈락(脫落)하지 않고 가을까지 붙어 있음. 	<ul style="list-style-type: none"> • 꽃과 열매의 특징은 팔배나무와 같음. 	<ul style="list-style-type: none"> • 전국 • 표고 50~1400m 	<ul style="list-style-type: none"> • 산복 및 계곡
왕잎팔배나무	<ul style="list-style-type: none"> • 잎이 팔배나무보다 큰 것이 팔배나무와의 차이점이며 잎의 길이 11cm. 	<ul style="list-style-type: none"> • 꽃과 열매의 특징은 팔배나무와 비슷하나 열매가 약간 큰 편임. 	<ul style="list-style-type: none"> • 전국 • 표고 200~450m 	<ul style="list-style-type: none"> • "
벌배나무	<ul style="list-style-type: none"> • 잎의 상반부(上半部)가장자리에 결각(缺刻)이 있는 것이 팔배나무와의 차이점임. 	<ul style="list-style-type: none"> • 꽃과 열매의 특징은 팔배나무 같음. 	<ul style="list-style-type: none"> • 전국 • 표고 200~750m 	<ul style="list-style-type: none"> • 산등과 산복의 건조한 사질양토
긴잎팔배나무	<ul style="list-style-type: none"> • 잎의 길이가 팔배나무보다 길기 때문에 긴잎팔배나무라고함. 	<ul style="list-style-type: none"> • 꽃과 열매의 특징은 팔배나무 같음. 	<ul style="list-style-type: none"> • 경상남도 • 표고 200m 	<ul style="list-style-type: none"> • 산복 및 계곡
긴팔배나무	<ul style="list-style-type: none"> • 가지와 잎의 특징은 팔배나무와 같음. 	<ul style="list-style-type: none"> • 열매가 팔배나무보다 김. • 열매의 길이 12~14mm 지름 6~7mm. 	<ul style="list-style-type: none"> • 전국 • 표고 100~1300m 	<ul style="list-style-type: none"> • "