



기획시리즈



이 범 영

임업연구원 산림곤충과장

1. 해충 종류

회양목은 관목으로 상록활엽수이며 음지에서 잘 견디고, 건조한 토양에서도 생장이 양호하며, 추위와 공해에 견디는 힘이 강한 수종이다. 이러한 식물학적인 특징외에도 미관적으로 아름답고 수형조절이 자유로워 정원, 공원의 조경수, 생울타리 등 여러 용도로 많이 이용되는 대표적인 조경수의 하나이다.

우리나라에서 회양목의 해충으

조경수의 병해충

— 회양목의 해충 —

로 14종이 기록되어 있으나 이 나무의 생장이나 미관상 장애를 주는 해충은 2~3종으로 다른 수종에 비하여 해충 종류 수는 적으나 때로는 순식간에 심한 피해를 주기도 한다.

2 주요해충의 생태와 방제

가. 회양목명나방 *Glyphodes perspectalis* (Walker)

〈명나방과〉

회양목의 해충 중 가장 문제가 되는 해충으로 회양목만을 가해하는 해충이다. 유충이 잎을 식해하는데 유충은 몸길이가 약 35mm로 머리는 검고 광택이 있으며 몸은 황녹색으로 아배선과 기문상선에 넓은 갈색띠가 있다.

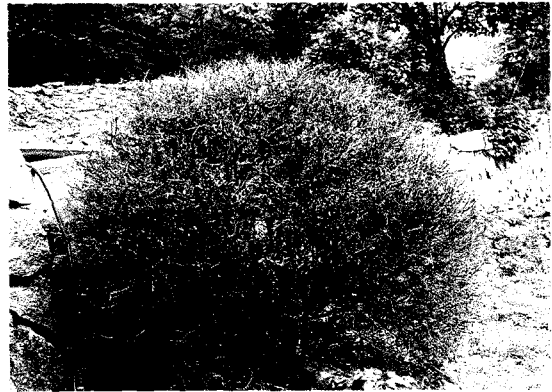
유충이 거미줄을 토하여 잎을 묶고, 그 속에서 잎을 식해한다. 관상수로 회양목이 많이 식재되면서 이 해충이 대발생하여 잎을 모조리 식해하는 때가 많다.

이 해충은 년 2회 발생하나 지방에 따라, 해에 따라 3회 발생하기도 한다. 유충으로 월동하여 4월 하순경부터 유충이 출현하며 어린 유충은 가는 가지에 거미줄을 치고, 그 속에서 잎의 표피와 잎살을 식해하므로 잎이 반투명하게 되며 노숙하면 잎을 모조리 먹어치운다. 대개 6월 상순경부터 피해가 심하게 나타나며 가해 부위에 번데기가 된다. 1화기 성충은 6~7월에 우화하며, 2회째 유충은 8월에 나타나고, 2화기 성충

▼ 회양목명나방 유충



▼ 회양목명나방 피해



〈표1〉 회양목의 해충 종류

목 별	해충종수	가해습성	주요해충종
노린재목	1	흡즙성	-
매미목	7	"	거북밀깍지벌레
파리목	1	"	-
나비목	4	식엽성	회양목명나방 미국흰불나방
응애목	1	충영형성	회양목혹응애

은 8월 하순에 나타나나 기타 상세한 생태는 밝혀지지 않았다.

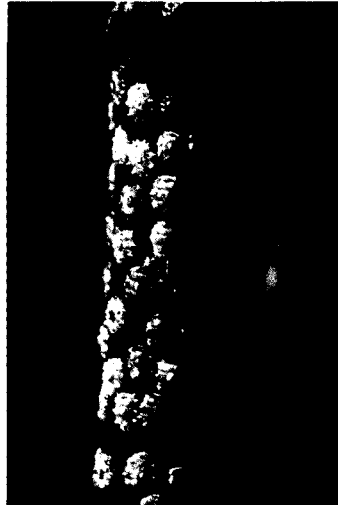
방제는 가해 초기에 메프수화제, 칼탑수화제 등을 2회 정도 살포한다. Bt제(세균제제)도 효과가 있다.

나. 거북밀깍지벌레 *Ceroplastes japonicus* (Green)

〈밀깍지벌레과〉

기생하는 수목으로 회양목외에 뽕나무, 뽕나무류, 살구나무, 배나무, 모과나무, 사철나무, 목련, 후박나무, 장미 등 여러가지 활엽수에 피해를 주는 해충이다. 깍지 길이는 3.0~4.0mm이고 반구형이며 두꺼운 핑크색~백색의 밀랍분비물로 덮여 있는데 그 모양이 거북모양, 별모양이다.

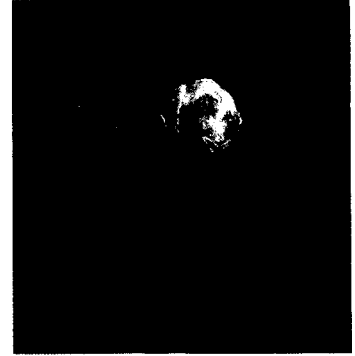
회양목의 가지에 기생하여 흡즙가해하므로 수세가 약해지고 그을음병을 유발시켜 나무의 미관을 해친다. 최근에 조경수의 피해가 급증하고 있는 해충으로 년 1회 발생하며 성충으로 월동한다. 6월 상순에 산란을 시작하며, 부화약충은 7월 상순~하순에 출현한다. 약충의 발육기간은 1령이



▲거북밀깍지벌레

20~34일, 2령이 30~40일, 3령은 40~54일 정도이며, 9월 하순경에 성충이 되고, 암컷은 교미 후 월동에 들어가고, 수컷은 교미 후 죽는다. 부화약충은 처음에 잎이나 녹색 가지에 정착하여 흡즙가해하나 가을에 작은 가지로 이동한다.

방제는 피해 가지를 제거하거나 약충 발생시기에 메치온유제 1,000배 액을 2~3회 살포한다. 약충 발생시기는 지역에 따라서 차이가 있으므로 발생시기를 정확히 파악하여 방제해야 효과가 좋다.



▲회양목혹응애 벌레혹

다. 회양목혹응애 *Eriophyes buxus* (Can) 〈혹응애과〉

회양목의 눈 속에 잠입하여 꽃봉오리와 같은 충영을 형성하므로 회양목 생장과 수형 유지에 지장을 주는 해충이다. 3월 중순경이 되면 월동한 충영은 변색되며 새로 생긴 충영은 4월 하순부터 변색되기 시작하여 5월 하순에는 충영이 완전히 고사되어 흑갈색으로 변하면서 혹응애의 피해도 중지된다.

이 해충은 9월 상순부터 출현하여 회양목의 눈 속에 잠입한다. 충영 속에 있는 혹응애가 2~3회 번식하다가 충영내에서 월동한다. 월동 후 혹응애는 3월 상순경부터 새로운 눈 속으로 잠입하여 충영을 만든 후 2~3세대를 경과한다. 10월부터는 거의 성충으로 월동하나 알, 약충으로 월동하는 것도 있다.

방제는 발생초기인 9월 상순에 디메토유제 500배 액을 10일 간격으로 2~3회 살포한다.

피해를 받은 눈(벌레혹)을 발견되는 대로 채취하여 소각한다.