

고등학생들이 인식한 부모의 양육태도와 그들의 음주, 흡연, 약물남용과의 관계

A Relationship between Percieved Parenting by High School Students and Their Drinking, Smoking and Substance Use

강 영 자
대전대학교 가정관리학과

Kang, Young Ja
Dept. of Home Management, Taejon Univ.

Abstract

The purpose of this study was to investigate the relationship between percieved parenting by high school students and drinking, smoking and substance use of adolescents. The subject were 257 adolescents of 2nd grade from high school in Taejon (male 126, female 131).

The questionnaires consist of 37 items. It was used for adolescents. The respondents were asked complete the self reported questionnaire and the data were analyzed with reliability, frequencies, percentage, means, standard deviation, Pearson correlation coefficient and t-test.

The major findings are as follows.

1. Forty-six percent of the boys and 19 percent of the girls have been drinking, 15.8 percent of boys 1.5 percent of girls have been smoking, substance use were 1.6 percent of all.
2. Boys did more drinking, smoking and substance use than girls did.
3. Adolescent's drinking, smoking and substance use behavior were associated with controlled and rejected parenting perceived by adolescents.
4. Parent's socio economic status was not associated with adolescent's problem behavior.

I. 서 론

1. 연구의 필요성

청소년들의 음주, 흡연, 약물남용이 점차 증가추세에 있으며 최근에는 사회적 문제로 대두되고 있다. 부모가 허용적이거나 지속적으로 부모역할을 수행하지 못할 때 자녀들이 음주, 흡연 마리아나 같은 약물을 복용하는 것으로 여러 연구에서 나타나고 있다(Dishion

& Loeber, 1985; Steinbesg et al, 1984; Johnson & Pandina 1991, Barnes & Windle 1987; Foxcroft & Lowe 1995; Will et al, 1992, chassin et al 1986). 청소년들의 약물복용은 청소년이 부모의 역할을 어떻게 인식하고 있는가와 매우 깊은 관계가 있다(Stice, Chassin, 1995).

우리나라에서도 고교생의 정제이유 중 40%가 음주와 흡연과 관계가 있고(한국 교육신문, 1996) 미성년자들이 유흥업소에 들어가

술을 마시다 적발되기도 한다(대한 매일신문, 1997). 한편 청소년들의 약물남용실태가 점차 저연령화 추세에 있고 사용하는 약물은 다양하게 나타나고 있다.

한국 청소년 학회의 조사에 따르면 청소년들의 약물사용 경험도가 중학생의 경우 8.6%, 고교생 16.2%, 청소년 근로자 20.8%가 된다고 하고 있다. 특히 소년 범죄자 중 64%가 약물사용 경험자로 나타나고 있다. 부탄가스나 본드, 신경안정제 등에서 마약, 대마초, 히로뽕 등 악성 마약류로 확산되고 있다(한국교육신문 1996). 중고생 학생 중 약물을 최초로 경험한 시기로는 중학교 시절이 가장 많았고, 담배는 초등학교 시절이라고 대답한 학생도 담배를 피우는 학생 중 52.9%나 된다는 보고가 있다(김준호, 한국교육신문, 1996).

이와 같이 청소년들의 흡연, 음주, 약물복용 상태가 갈수록 증가하고 있으며 고3의 각성제 복용실태는 미국 학생의 2배가 된다고 교육부가 발표한 바 있다(한국교육신문, 1997). 특히 청소년기는 부모로부터 독립하고자 하는 욕구와 동료에 대한 동조 의식, 불안정한 미래에 대한 불안에 대처하는 수단으로 흡연을 하기도 하고(Jessor, 1984) 사회에서 격리될 때 즉 친한 친구로부터 소외당할때도 음주를 하게 된다(Delfino, 1997).

이런 심각한 청소년들의 음주, 흡연, 약물복용 등의 일탈행위가 갈수록 증가하고 있으나 가정이나 학교에서는 이에 대한 방지책이 거의 없는 것으로 나타나고 있다. 청소년의 성장발달에 부모가 아주 의미있는 존재로 역할을 하고 있으며 부모의 양육태도가 청소년의 행동에 여러 가지로 작용하고 있다.

최근 정부당국에서는 청소년의 음주, 흡연, 약물남용의 위험성을 간파하고, 청소년 보호법을 제정하여 청소년에게 술, 담배, 약물판매에 제한을 하게 된 것은 다행한 일이다.

따라서 본 연구에서는 고등학생들이 인식한 부모의 양육태도와 그들의 음주, 흡연, 약물복용과는 어떤 관계가 있는가를 밝히어 자녀양육방식의 문제로 인하여 청소년들이 문제행동으로 진행되는 것을 예방하고 적절한 치료 및 예방 프로그램을 개발하는데 기초자료가 되기를 기대하고 있다.

이상의 목표를 가지고 본 연구에서는 다음의 연구문제를 설정하였다.

2. 연구문제

- 1) 청소년의 음주, 흡연, 약물남용 실태는 어떠한가?
- 2) 청소년의 음주, 흡연, 약물남용 실태는 남녀에 따라 차이가 나타나는가?
- 3) 청소년의 음주, 흡연, 약물남용 실태는 청소년이 인식한 부모의 양육태도와 어떤 관계가 있는가?
- 4) 부모의 사회경제적 지위가 청소년의 음주, 흡연, 약물남용과 어떤 관계가 있는가?

II. 이론적 배경

1. 중·고등학교 청소년의 약물남용 추세

우리나라 중, 고등학교 청소년의 1989년 2월부터 1993년까지의 흡연, 음주, 약물남용상태는 다음과 같다(청소년 백서, 1990, 1996).

| | 89년(%) | 91년(%) | 93년(%) |
|------|--------|--------|--------|
| 흡연 | 33.1 | 29.0 | 21.9 |
| 음주 | 48.0 | 52.8 | 57.0 |
| 약물남용 | 5.70 | 2.1 | 2.6 |

올림픽 이후 89년에 각성제를 포함한 약물남용이 극심했고, 91년에는 감소하였으나 점차 증가하는 추세이다. 흡연, 음주, 약물남용 시작 시기는 음주는 13.5세부터 흡연은 13.6세부터 각성제나 본드는 14.9세부터 대마초나 마약은 15.1세부터 나타나고 있다. 약물사용 경로는 이사로 인한 부적용, 학교성적 하락, 학교에 대한 흥미없음으로 인하고 학교내에서 불량교우관계가 형성되고 발전하면 이로인하여 무단결석, 오락실 출입, 외박, 성관계, 본드 대마초 경험, 절도, 거짓말, 돈뺏기 등의 비행으로 진전된다(청소년 백서, 1989).

이들의 대부분은 남자가 많고 부모의 관심이 적고 부모가 무절제하게 약물을 남용하는 경우인데, 음주, 흡연, 약물을 남용하면 공부 를 동한시키고 나쁜 친구를 사귀게 되는데 부모의 관심도와 나쁜친구가 가장 큰원인이 된다. 최근에 남용되고 있는 약물에는 술, 담배를 비롯하여 본드, 가스 등의 흡입제, 진정제,

관각제 등 다양한 약물등이 있으며 흔히 술, 담배 등은 별로 위험하지 않다고 생각하고 있다(청소년 백서, 1996). 그러나 술, 담배야말로 청소년들의 건강과 행복에 커다란 손실을 가져다 주는 물질이다.

2. 청소년기의 흡연, 음주, 약물남용과 부모의 양육태도

청소년기에 부모와 자녀간에 많은 갈등이 야기된다. 청소년들은 부모로부터 독립하면서 저항하고자하는 강한 욕구와 자아정체감 확립을 위하여 자기의 의미를 찾고자 노력한다. 가정에서나 학교에서 자신의 존재 의미를 찾지 못하면 동료간에서 소속감을 찾고자 한다. 부모가 자녀를 지나치게 통제하거나 권위적인 태도를 보일 때 자녀의 도덕성 발달을 저해하고 갈등과 일탈을 유발하게 된다. 부모가 온정적이고 수용적인 태도로 자녀의 자율성을 인정하는 태도가 중요하다.

10대가 부모의 통제로부터 벗어나 과시하고 의미있는 경험으로 널리 사용하는 것이 술, 담배, 마약이다. 이런 것들을 사용함으로써 행복감을 경험하고 긴장과 고통과 근심이 해소되고 억압으로부터 해방감을 느끼게 된다.

Kandel(1982)에 의하면 청소년 발달과정에서 부모의 양육방식이 중요한데 특히 음주 행동에 있어서 부모의 행동이나 태도가 청소년의 약물에 대한 가치와 기준을 정하는데 크게 영향을 준다고 하였다. Dermott(1984)는 부모가 재정적 뒷받침이나 양육을 제대로 못하면 아이들에게 분노, 공포, 외로움, 우울감, 불안정감을 경험하게 하며 이런 상황에서 약물을 남용하고 약물에 의존하게 하는 원인이 된다고 하였다. Dishion & Loebes(1985)의 연구에서 부모가 더 허용적이고 비지속적인 태도를 갖을 때 마리화나같은 약물을 사용하고 심한 음주와(Ross & Hill, Ross & Leach, 1977 재인용), 흡연과(Chassin, 1986) 관계가 있다고 하였다. 청소년들의 약물남용은 실제 부모의 양육보다도 자녀가 인식한 부모의 양육태도와 더 관계가 있다는 보고도 있다(Stice & Chassin, 1995). Wynn과 그의 동료(1997)의 연구에서도 부모의 양육태도가 자녀의 흡연행동에 직접적으로 영향을 주는 것으로 나타났다. Stire와 동료(1995)의 연구에서 청소년들

의 약물복용은 청소년이 인지한 부모역할이 관계가 있는 것으로 나타나고 있다. 또 청소년의 흡연이나 약물남용은 부모역할 기술과도 관련이 있다(Stire, 1997). 부모가 지속적으로 부모 역할을 하지 못할 때 자녀들은 음주, 흡연, 약물남용의 유혹을 뿌리치지 못하게 된다.

III. 연구방법

1. 연구대상

본 연구의 조사대상은 입시의 스트레스를 적게 받고 비교적 안정기라고 생각되는 2학년을 대상으로 대전시내 2학년 남·녀 고등학교에서 1학년씩 남·녀 공학 고등학교에서 남학생 1학년, 여학생 1학년 모두 6학년에서 남학생 134명, 여학생 147명 총 281명을 선정하였다. 이중에서 불성실하게 응답한 24부를 제외한 남학생 126명, 여학생 131명 총 257명을 분석에 사용하였다. 조사대상자의 일반적 성격은 <표1>과 같다.

부모의 교육수준은 고졸(부 51.0%, 모 51.8%)이 가장 많고, 대졸(30.1%, 11.9%), 중졸이하(16.3%, 31.1%)순이다. 부모의 연령은 40대가 가장 많고(부 63.8%, 모 78.3%), 30대의 아버지는 없으나 어머니는 4.9%정도 된다. 아버지 직업은 서비스, 자영업이 26.1%, 기술 관리직이 25.7%로 많고, 직업이 없는 경우(2.0%)도 있다. 부모유형은 대부분이 친부모(84.8%)이고, 편부모가 7.8%이다. 생활수준은 '중' 정도라고 응답한 학생이 79.8%로 가장 많고 어머니가 전업주부인 경우가 더 많았다(60.3%). 성장지로 대부분 대도시(77.4%)라고 응답하여 중류정도의 생활을 하는 도시학생들이 연구 대상이 되었다.

2. 측정도구

청소년이 인식한 부모의 양육태도 척도는 Joan Vann (1988)이 개발하고 강영자(1996)가 사용한 부모의 양육태도 척도를 사용하였다. 양육태도는 허용적 태도, 평등적 태도, 과보호적 태도, 통제적 태도, 거부적 태도로 나누었고, 각각 6문항씩 30문항으로 아버지와 어머니의 양육태도를 각각 응답하도록 하였다. 응답방식은 4점 Likert척도로 되어 있다. 음주,

<표 1> 조사대상자의 일반적 특성

| 변인 | 구분 | N | % | 변인 | 구분 | N | % |
|--------------|----------|-----|------|-----------|-----|-----|------|
| 아버지의 교육수준 | 중졸이하 | 42 | 16.3 | 어머니 연령 | 30대 | 12 | 4.9 |
| | 고졸 | 131 | 51.0 | | 40대 | 199 | 78.3 |
| | 대졸이상 | 79 | 30.9 | | 50대 | 40 | 15.7 |
| | | | 60대 | | 3 | 1.2 | |
| 어머니의 교육수준 | 중졸이하 | 82 | 31.1 | 부모유형 | 친부모 | 218 | 84.8 |
| | 고졸 | 146 | 56.8 | | 계부모 | 5 | 2.0 |
| | 대졸이상 | 30 | 11.7 | | 편부모 | 20 | 7.8 |
| 아버지 직업 | 무 | 5 | 2.0 | 생활수준 | 상 | 35 | 13.6 |
| | 단순노무직 | 50 | 20.1 | | 중 | 205 | 79.8 |
| | 서비스업,자영업 | 65 | 26.1 | | 하 | 17 | 6.6 |
| | 사무직,공무원 | 42 | 16.9 | 성장지 | 농어촌 | 22 | 8.6 |
| | 기술직, 관리직 | 66 | 25.7 | | 중도시 | 34 | 13.2 |
| | 전문직 | 23 | 9.2 | | 대도시 | 99 | 77.4 |
| 어머니의 직업유무 | 유 | 100 | 38.9 | | | | |
| | 무 | 155 | 60.3 | | | | |
| 아버지 연령 | 30대 | - | - | | | | |
| | 40대 | 162 | 63.8 | | | | |
| | 50대 | 86 | 33.9 | | | | |
| | 60대이상 | 6 | 2.4 | | | | |

N=257 무응답에 따라 변인간 사례수에 차이가 있음

흡연, 약물남용 실태조사는 7문항을 본 연구자가 만들어 4점 Likert척도로 측정하였다. 약물의 종류는 각성제, 흥분제, 본드, 가스흡입을 포함시켰다. 하위영역의 Cronbach α 계수는 <표2>, <표3>와 같다.

<표 2> 양육태도의 Cronbach α 값

| | 허용적 | 평등적 | 과보호적 | 통제적 | 거부적 | 전체 |
|-----|-----|-----|------|-----|-----|-----|
| 아버지 | .81 | .81 | .76 | .81 | .86 | .85 |
| 어머니 | .84 | .84 | .79 | .82 | .89 | .86 |

<표 3> 음주, 흡연, 약물남용의 Cronbach α 값

| 음주 | | 흡연 | 약물남용 | 전체 |
|-----|-----|-----|------|-----|
| 맥주 | 독한술 | | | |
| .59 | .60 | .62 | .79 | .65 |

3. 연구절차

본 연구의 조사기간은 1995년 7월 10일부터 17일 사이에 각 고등학교를 방문하여 수업시간 중 어느 시간을 할애하여 연구자가 직접 설문지를 나누어주어 그 자리에서 응답하고

회수율은 100%였다.

4. 자료분석

본 연구의 모든 자료는 SPSS 프로그램을 사용하였다.

① 문제행동 상황은 백분율, 평균, 표준편차를 구하였다.

② 각 변인별 차이의 유의도를 알아보기 위하여 t검증을 실시하였다.

③ 양육태도와 음주, 흡연, 약물복용 행동간의 상관관계를 알아보기위하여 Pearson 적률상관분석을 하였다.

IV. 연구결과

대전시내에 거주하는 고등학생들의 음주, 흡연, 약물남용에 관한 각 요인별 연구결과는 다음과 같다.

1. 고등학생들의 흡연, 음주 및 약물남용 상태

고등학생들의 흡연 및 음주, 약물남용 상태는 <표4>와 같다.

<표4>에서 보면 남학생의 맥주정도의 약

한 술 음주가 가끔 29.4%, 꽤 자주 7.9%로 37.3%가 맥주정도의 음주경험이 있고, 독한 술 가끔 7.1%, 꽤 자주 2.4%로 9.5% 정도가 독한 술의 음주경험을 갖고 있다(전체 음주 46.8%). 흡연상황은 가끔 7.1%, 꽤 자주 8.7%로 나타났고(15.8%가 흡연), 약물남용은 꽤 자주가 1%미만으로 나타났다.

여학생은 맥주정도의 음주 가끔 14.5%, 꽤 자주 1.5%, 독한술 가끔 3.1%(19% 음주경험), 흡연 가끔 1.5%이고 약물은 각각 0.8%가 가끔 남용하는 것으로 나타났다.

이는 우리나라 1993년 수준보다는 낮은 숫자이나 앞으로 계속 늘어날 전망이다.

<표 4> 우리나라 고등학생의 흡연, 음주 및 약물남용상태

| | | 한 번도 안함 | | 거의 안함 | | 가끔 | | 꽤 자주 | |
|------|----|---------|-------|-------|------|------|------|------|-----|
| | | 남 | 여 | 남 | 여 | 남 | 여 | 남 | 여 |
| 음주 | 맥주 | N 46 | 66 | 31 | 44 | 37 | 19 | 10 | 2 |
| | % | 36.5 | 50.4 | 24.6 | 33.6 | 29.4 | 14.5 | 7.9 | 1.5 |
| 독한술 | N | 88 | 111.4 | 26 | 13 | 9 | 4 | 3 | - |
| | % | 69.8 | 87.0 | 20.6 | 9.9 | 7.1 | 3.1 | 2.4 | - |
| 흡연 | N | 95 | 124 | 11 | 5 | 9 | 2 | 11 | - |
| | % | 75.4 | 94.7 | 8.7 | 3.8 | 7.9 | 1.5 | 8.7 | - |
| 약물남용 | N | 125 | 129 | - | 1 | - | 1 | 1 | - |
| | % | 99.2 | 98.5 | - | .8 | - | .8 | .8 | - |

2. 성별에 따른 흡연, 음주, 약물남용 실태 비교

성별에 따른 흡연, 음주, 약물남용 실태 비교는 <표 5>와 같다.

<표 5> 성별에 따른 흡연, 음주, 약물남용 실태

| | | | 평균 | SD | t값 |
|------|----|---|------|-----|---------|
| 음주 | 맥주 | 남 | 2.08 | .99 | 3.71*** |
| | | 여 | 1.67 | .78 | |
| 독한술 | 남 | 남 | 1.42 | .73 | 3.44** |
| | | 여 | 1.16 | .44 | |
| 흡연 | 남 | 남 | 1.49 | .96 | 4.72*** |
| | | 여 | 1.07 | .31 | |
| 약물남용 | 남 | 남 | 1.02 | .27 | .03 |
| | | 여 | 1.02 | .20 | |

*p < .05 **p < .01 ***p < .001

<표5>에서 흡연, 음주, 약물남용에 남녀의 차이가 있을 것이라는 문제에 있어서는 음주와 흡연에서 유의한 차이가 나타났다. 남학생이 음주량과 흡연율이 더 크게 나타났다. 우리나라의 흡연, 음주 문화는 남성위주의 행동으로 본다. 약물남용에 있어서는 유의한 성차가 나타나지 않은 것을 보면 최근 문제화되고 있는 약물문제는 남녀 구별없이 남용하는 실태라고 볼 수 있다. 아직은 흡연이나 음주보다 낮은수준으로 나타났으나 앞으로 계속 늘어나고 있는 추세이므로 부모들의 각별한 주의가 요망된다.

3. 부모의 양육태도와 음주, 흡연, 약물남용 실태

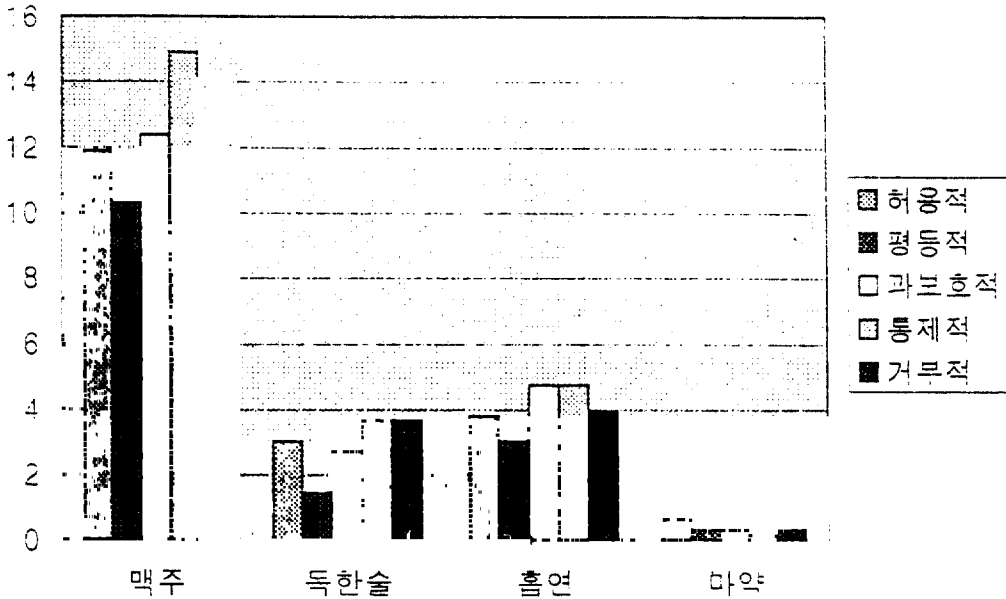
부모의 양육태도와 청소년들의 음주, 흡연, 약물남용 실태는 <표6>, <그림1>과 같다.

<표 6> 부모의 양육태도와 음주, 흡연, 약물남용 실태

| | | 허용적 태도 | 평등적 태도 | 과보호적 태도 | 통제적 태도 | 거부적 태도 |
|------|----|---------|--------|---------|--------|--------|
| 음주 | 맥주 | % 11.89 | 10.30 | 12.36 | 14.90 | 14.10 |
| | N | 65 | 65 | 78 | 94 | 89 |
| 독한술 | % | 3.01 | 1.43 | 2.69 | 3.65 | 3.65 |
| | N | 19 | 9 | 17 | 23 | 23 |
| 흡연 | % | 3.80 | 3.01 | 4.75 | 4.75 | 3.96 |
| | N | 24 | 19 | 30 | 30 | 25 |
| 약물남용 | % | 0.63 | 0.32 | 0.32 | 0.16 | 0.32 |
| | N | 4 | 2 | 2 | 1 | 2 |

부모가 통제적인 태도를 보일 때 음주상태는 가장 많고(18.55%) 다음은 거부적 태도(17.75%)로 나타났고 평등적 양육태도를 보일 때(11.73%) 가장 적게 나타났다.

흡연은 통제적인 태도, 과보호적 태도일 때 (4.75%) 가장 많고 평등적일 때 가장 적게 나타났고(3.01%) 약물남용은 허용적 태도를 보일 때(0.63%) 가장 높았고 통제적일 때 가장 적게(0.16%) 나타났다. Dishion & Loeber, 1985:의 연구에서 허용적일때 음주, 흡연율이 많이 한다는 연구와는 일치하지 않은 것으로 나타났다.



< 그림 1 > 부모의 양육태도와 음주, 흡연, 약물남용 실태

4. 아버지의 양육태도와 음주, 흡연, 약물남용과의 상관관계

아버지의 양육태도와 음주, 흡연, 약물남용과의 상관관계는 <표7>과 같다.

<표 7> 아버지의 양육태도와 음주, 흡연, 약물남용과의 상관관계

| | | 허용적 태도 | 평등적 태도 | 과보호적 태도 | 통제적 태도 | 거부적 태도 |
|------|-----|--------|-----------|---------|--------|--------|
| 음주 | 맥주 | -.0815 | -.1735** | -.0841 | .0840 | .1273* |
| | 독한술 | -.0905 | -.2238*** | -.1011 | .0566 | .1428* |
| 흡연 | | -.1021 | -.1889** | -.0031 | .1368* | .1334* |
| 약물남용 | | .0531 | .0513 | -.0256 | -.0422 | .0158* |

*p < .05 **p < .01 ***p < .001

청소년의 음주행위는 아버지의 거부적 태도와 상관관계(p < .05)가 있으며 흡연행동은 통제적 태도, 거부적 태도와 유의한 상관관계가 있는 것으로 나타났다(p < .05). 평등적 양육태도는 음주와 흡연행동에서 부적 상관관계가 있는 것으로 나타났다. 아버지가 거부적인 양육행동을 보일 때 음주, 흡연, 약물을 남용하는 것으로 해석할 수 있다.

5. 어머니의 양육태도와 음주, 흡연, 약물남용과의 관계

어머니의 양육태도와 청소년의 음주, 흡연, 약물남용과의 관계는 <표8>과 같다.

<표 8> 어머니의 양육태도와 음주, 흡연, 약물남용과의 상관관계

| | | 허용적 태도 | 평등적 태도 | 과보호적 태도 | 통제적 태도 | 거부적 태도 |
|------|-----|--------|---------|---------|--------|----------|
| 음주 | 맥주 | .0394 | -.1434* | -.0090 | .1186* | .2226*** |
| | 독한술 | .0266 | -.1152* | -.0578 | .0864 | .1463* |
| 흡연 | | .0014 | -.1107* | -.0037 | .0812 | .0839* |
| 약물남용 | | .0479 | .0092 | -.0369 | -.0636 | .0281 |

*p < .05 **p < .01 ***p < .001

어머니가 통제적이거나 거부적인 양육태도와 음주행동과 유의한 상관관계가 있으며(p < .05수준, p < .001수준), 평등적인 태도와 음주, 흡연행동은 부적 상관관계가 있는 것으로 나타났다. 약물남용은 어머니의 양육태도와 상관관계가 없는 것으로 나타났다.

부모가 자녀를 애정으로 대하고 이해하고 수용하는 태도를 가질 때 자녀의 음주, 흡연

행동을 방지할 수 있을 것으로 본다.

6. 부모의 사회경제적 지위와 음주, 흡연, 약물남용과의 관계

부모의 사회경제적 지위와 음주, 흡연, 약물남용과의 관계는 <표9-1> <표9-2>와 같다.

<표 9-1> 아버지와의 상관관계

| | 맥주정도의 술 | 독한 술 | 흡연 | 약물남용 |
|---------|---------|-------|-------|-------|
| 아버지의 연령 | -.037 | -.029 | .046 | -.063 |
| 교육수준 | -.021 | -.028 | -.004 | -.047 |
| 생활정도 | .062 | .012 | -.090 | .073 |
| 직업 | .020 | .055 | -.004 | -.076 |

<표 9-2> 어머니와의 상관관계

| | 맥주정도의 술 | 독한 술 | 흡연 | 약물남용 |
|---------|---------|-------|-------|--------|
| 어머니의 연령 | -.029 | -.012 | -.017 | -.132' |
| 교육수준 | .035 | .065 | -.000 | -.055 |
| 직업유무 | .051 | .089 | .051 | .090 |

'p < .05

부모의 사회경제적 지위와 청소년의 음주, 흡연, 약물남용간에는 부모의 사회경제적 지위와는 거의 관계가 없는 것으로 나타났다. 이는 청소년들의 음주, 흡연, 약물남용이 부모의 사회경제적 지위와 관계 없이 어느 계층에서나 이루어지고 있는 것으로 해석 할 수 있다.

부모의 사회경제적 지위와 약물남용과는 상관관계가 없다는(Chassin, 1992)의 연구와 일치하고 있다.

7. 음주, 흡연, 약물남용 간의 내적 상관관계

음주, 흡연, 약물남용 간의 내적 상관관계는 <표10>과 같다.

음주, 흡연, 약물남용간의 내적 상관관계는 <표10>과 같다. 음주와 흡연과 약물남용간에서도 크게 상관관계가 있는 것으로 나타났다 (p < .001수준).

음주를 하게 되면 따라서 흡연을 하게 되고, 흡연하는 사람이 약물을 남용한다고 해석 할 수 있다.

<표 10> 음주, 흡연, 약물남용 간의 내적 상관도

| | | 맥주 | 독한술 | 흡연 | 약물남용 |
|------|-----|--------|----------|----------|----------|
| 음주 | 맥주 | 1.0000 | .6035*** | .5001*** | -.0046 |
| | 독한술 | | 1.0000 | .5950*** | .0918 |
| 흡연 | | | | 1.0000 | .2351*** |
| 약물남용 | | | | | 1.0000 |

***p < .001

V. 요 약

본 연구는 청소년이 인식한 양육태도가 청소년의 음주, 흡연, 약물남용에 어떻게 영향을 주는가를 알아보는 것이다. 본 연구에 나타난 결과는 다음과 같다.

1. 우리나라 고등학교 2학년(95년도) 남학생들의 음주상태는 37.3% 정도가 가끔이나 자주 맥주정도의 음주를 하고 있으며, 9.5% 정도가 독한술을 마시는 것으로 나타났다(전체 음주 46.8%).

흡연을 하는 것으로 15.8%가 가끔이나 꽤 자주 나타났고, 약물남용은 1%미만으로 나타났다. 여학생은 18%가 음주경험을 1.5%가 가끔 흡연을 하는 것으로 나타났고 약물남용은 0.8%가 가끔, 남학생 0.8%가 꽤 자주 한다고 보고하였다.

2. 남학생이 여학생보다 음주, 흡연을 많이 하는 것으로 나타났다.

3. 자녀가 인지한 부모양육태도와 자녀의 음주, 흡연, 약물남용 행동과의 관계는 통제적이거나 거부적일 때 음주 행동이 많았고, 통제적이거나 과보호일 때 흡연이 많았다. 허용적인 태도, 거부적인 태도와 음주행동과 상관관계가 있으며, 통제적인 태도, 거부적인 태도는 흡연과 상관관계가 있다. 약물남용은 상관관계가 나타나지 않았다. 아버지의 평등적인 양육태도는 음주와 흡연과 부적인 상관관계를 갖고 있었다.

어머니의 양육태도에 있어서는 통제적, 거부적인 태도가 맥주정도의 음주와 독한 술 음주는 거부적인 태도와 상관관계가 있는 것으로

로 나타났다. 흡연과 음주는 평등적인 양육태도와 부적인 상관관계가 있는 것으로 나타났다.

4. 부모의 사회경제적 지위와 음주, 흡연, 약물남용은 상관관계가 없는 것으로 나타났다.

VI. 결론 및 제언

1. 결론

1) D시에 거주하고 있는 남자 고등학생들의 음주 행동은 46.8%정도 흡연은 15.8%, 약물남용 1%미만으로 나타났다. 여학생은 음주 19%, 흡연 1.5%, 약물남용 0.8%로 전국학생들의 수치 보다는 적게 나타났다.

2) 청소년 들은 부모가 통제나 거부적인 양육행동을 하고 있다고 인식하고 있을 때 음주, 흡연, 약물남용행동을 많이 하고 있는 것으로 나타났고, 평등적인 양육태도를 한다고 인식할 때 적게 나타났다. 부모의 사회경제적 지위와는 상관관계가 없는 것으로 나타났다. 부모들이 자녀들을 이해하고, 격의 없는 대화를 나누고, 수용하는 태도를 보일 때 청소년들이 건강하게 성장할 수 있으리라 본다.

3) 음주, 흡연, 약물남용간에 크게($p < .001$ 수준) 상관관계가 있는 것으로 나타났다. 음주를 하게되면 흡연을 하고 흡연하는 사람이 약물을 남용하는 것으로 볼 수 있다.

2. 제언

우리나라 교사들은 초·중·고등학교에서 음주, 흡연 약물남용에 대한 예방교육이 매우 부실하다고 한 연구가 있다(김화중, 1997, 한국교육신문 재인용).

청소년 약물남용에 대한 대책은 청소년은 아직 인격적으로 미성숙한 성장과정에 있는 점을 감안하여 특별한 접근방법을 취해야 할 것이다. 청소년이 정신적으로 건강하고 성숙하게 성장하도록 가정, 학교, 사회전반에서 정서적으로 안정될 수 있는 조건을 제공해 주고 약물을 구입할 수 있는 상황을 제한함으로써 청소년들이 쉽게 약물을 구하지 못하도록 법제화 하여야 할 것이다. 이런 관점에서 청소년의 약물문제로 가정, 학교, 사회, 정부당국이 함께 책임져야 할 공동의 과제이다.

학교교과과정을 통하여(생물, 가정, 보건위

생, 교련, 도덕) 약물남용에 관한 지도를 철저히 수행하고 의사, 약사, 종교인 등 지역사회 지도자 및 조직을 활용하여 예방교육을 해야 할 것이며 부모들의 건전한 가정생활과 올바른 양육방식을 취하도록 부모교육을 통한 활동이 있어야 한다. 대중매체를 통하여 적극적으로 홍보하고 사회가 참여하도록 유도한다. 학교에서는 학생들의 건전한 여가를 즐길 수 있는 특별활동 프로그램을 개발하여 참여시킨다. 약물남용학생을 통제하고 치료받을 수 있는 기관이 필요하다.

따라서 본연구를 통하여 다음과 같이 제언하고자 한다.

1) 학생들이 음주, 흡연, 약물복용의 유혹에 빠져들지 않도록 가정에서는 부모의 올바른 양육태도가 중요하다는 걸 모든 부모가 인식하고 이에대한 부모교육이 요구된다.

2) 약물남용에 관한 자료를 학부모에게 TV나 책자를 통하여 적극적으로 계몽활동을 해야 할 것이다.

3) 부모자신이 자녀들에게 모범적인 태도를 갖는 것이 중요하다는 확신을 가져야 한다.

4) 학교에서나 가정에서는 자녀들에게 자기 훈육능력을 길러주는 교육프로그램의 개발이 이루어 져야 한다.

5) 학교에서나 사회교육프로그램의 일환으로 개인성장이나 집단상담을 통하여 약물남용의 피해에 대한 적극적인 홍보나 교육이 이루어져야 한다.

6) 학생들에게 올바른 가치관을 기르고 건전한 여가를 즐길 수 있도록 구체적이고 적극적인 대응책이 강구하도록 하여야 한다.

7) 청소년을 올바르게 이해하고 가정이나 학교나 사회가 다같이 청소년의 건전한 성장을 위한 환경을 제공하여야 한다.

8) 부모나 학교에서 약물남용을 방어 할 수 있는 적극적이고 지속적인 교육이 있어야 하고 학교사업의 일환으로 가족단위의 교정참여, 종교집단과의 유대, 스트레스 대처 책략연구 등의 다각적인 진로 방안이 있어야 할 것이다.

참고 문헌

강영자(1996). 청소년이 인식한 부모의 양육태도에 관한 연구. 대전대학교 생활과학

- 연구소 제 2집.
- 김혜숙, 김순진, 송종용, 최은영(1994). 청소년 약물남용 예방상담. 청소년상담연구 9. 청소년 대화의 광장; 16-23.
- 성영혜 외(1993). 부모교육. 서울:문음사. 241-242.
- 안귀덕(1992). 한국청소년의 여가활동과 일탈 행동. 한국청소년문화II. 한국정신문화연구원, 757-760.
- 이성진(1995). 자녀의 자기훈육능력 함양. [21 세기와 가정교육]. 청소년 대화의 광장, 72-73.
- 대전매일신문: 1997, 4월 12일자.
- 청소년 백서(1990). 체육부
- 청소년 백서(1996). 문화체육부.
- 차경수, 김경빈, 김성이, 김소야자, 박병윤, 주왕기, 최충옥(1993). 청소년 약물남용 실태와대책연구. 문화체육부.
- 한국교육신문: 1996년 2월 7일자
- 1996. 5. 8
 - 1996. 6. 5
 - 1997. 3. 5
 - 1997. 4. 2
 - 1997. 4. 12
 - 1997. 4. 31
- Bohman, M., Sigvardsson, s., & Cloninger, C. R.,(1981). Maternal in heritage of alcohol abuse. Archives of General Psychiatry, 38, 965-969.
- Chassin, L.,(1986). Change in peer and parent influence during adolescence: Longitudinal versus cross-sectional perspectives on smoking initiations. Developmental Psychology, 22(3), 327-334.
- Chassin, L., Presson, C. C., Sherman, S. J.,(1992). The natural history of cigarettes, smoking and young adult social roles.
- Delfino, V., & Martha, A. R.,(19907). Alcohol use from early to middle adolescence: A Longitudinal Approach. Society for Research in Child Development.
- Deshin., & Loeber(1985). Adolescent marijuana and alcohol use: The role of parents and peer revisited. American Journal of Drug and Alcohol Abuse, 11, 11-25.
- Goodwin, D. W.,(1985). Alcoholism and genetics: The sins of the father. Archives of General Psychiatry, 42, 171-174.
- Hirsch.,(1969). Causes of delinquency. Berkely Uni, of California.
- Jessor, R., & Jessor, S. L.,(1984). Adolescence to young adulthood twelve years prospective study of problem behavior and psychosocial development, In s. Mednish & M Harway(Eds), Longitudinal Research in The United State. New-York Praeger.
- Johnson., & Pandina,(1991). Effects of the family environment on adolescent substance use, delinquency and coping style, American Journal of Drug and Alcohol Abuse, 17, 71-88.
- Judy, A. A., & Anthony, S. A.,(1997). The relation of substance use in early adolescence to the acquisition of social roles in young adulthood. Society for Research in Child Development.
- Kandel, D., & Adler,(1982). Socialization into marijuana use among French adolescents: Across cultural comparison with the United States, Journal of Health and Social Behavior, 23, 295-302.
- Lisa, T. R., Sharn, L. L., & Carol, L. C.,(1997). Parenting practice and substance use: Child and parent agreement. The University of Michigan School of Nursing Adolescent Drug Abuse Prevention Project. Society for Research in Child Development.
- Petratis, J. Flay., & Miller, T.,(1995). Reviewing theories of adolescents substance use, Psychological Bulletin, 117, 67-86.
- Sheri, R., Wynn Schulenberg, J. E., Deborah,

- D. K.,(1997). Preventing alcohol misuse during adolescence, The Mediating Influence of refusal skills. Society for Research in Child Development.
- Sheri, R., Wynn Schulenberg, J., Patrich O'malley, the Impact of parenting practices of conventionally on adolescent cigarette use University Michigan. Society for Research in Child Development.
- Stice, E., & Chassin, L.,(1995). Prospective differential prediction of adolescent substance and problem use presented at the American Psychological Association Conference, New-York, August 1995.
- Vann E. J(1988). Adolescents under stress in Nothern Ireland, The University of Ulster.
- Zili, S., & Susan, L. D.,(1997). Preventing drug use among children and adolescents, National Institutes of Health.