

개에 발생한 간내 담관상피암의 진단에

이현범¹ · 장인호 · 장종식*

경북대학교 수의과대학
경북 상주시 남성동 96, 장수의과병원*

Diagnosis of Cholangiocellular Carcinoma in a Dog

Hyun-beom Lee¹, In-ho Jang, Jong-sik Jang*

College of Veterinary Medicine, Kyungpook National University, 702-701, Korea.
Jang's Animal Clinic, Sangju 742-010, Korea*

ABSTRACT : A 5-years-old female pointer dog was submitted to the hospital with the disease history of gradual distension of abdomen and emaciation for two months. An apple-sized hard mass was palpated on the right costal arch on physical examination. On blood chemical analysis, the marked elevation of SALT and decrease in serum albumin were detected. On paracentesis, a large volume of blood tinged fluid was detected. The peritoneal fluid contained tumor cells and the numerous blood cells. At autopsy the tumor mass located in the left medial lobe of liver was whitish and firm, and was consisted of many cysts. Histologically the tumor was identified as typical cholangiocellular carcinoma. Metastatic lesions of the tumor were detected in the lung, stomach, spleen, diaphragm, and lymph glands. This observation indicates that the cytological examination of the abdominal fluid have a diagnostic significance in the clinical examination of patients with abdominal tumors.

Key words : cholangiocellular carcinoma, paracentesis, abdominal tumors.

서 론

근년 우리나라에서도 애완견에 대한 관심이 높아짐에 따라 사육견의 연령이 증가추세에 있으므로 소동물 임상에서 종양성 질병의 발생이 예측된다.

종양의 진단에 있어서는 무엇보다도 생검 재료의 현미경적 검사가 가장 필수적인 진단방법이라는 것은 주지의 사실이지만 일선 개업수의사로서는 일반적으로 실시하기가 곤란하다.

저자는 금번 현저한 복위팽창을 주증으로하는 노령견에 조우하여 복강 천자액의 침전물에 대한 현미경적 검사로써 복강장기에 생긴 종양을 의심할 수 있었으므로 여기에 진단과정을 간단히 보고하고자 한다.

증 례

공시견의 병력 및 현증

내원한 환축은 약 5세의 독일 포인터종 암캐로서 축

주의 품고에 의하면 식욕이나 거동에는 특별한 이상이 없었으나 1~2개월전부터 특별한 원인도 없이 수척해지면서 하복부가 점차로 팽창되었다고 진술하였다.

병견의 임상검사 결과 체온은 38.4°C, 맥박은 88/분, 호흡은 29/분이었으며 정신상태도 비교적 활발한 편이었다. 그러나 복부가 심히 팽창되어 있었다.

복부 촉진상 우측 상복부에서 경고한 물체가 촉진되었다.

혈액학적 검사결과 PCV는 32%로서 다소 감소되었으며 총백혈구수는 18,300/cmm로서 정상 범위내에 있었으며 분별계산치에 있어서도 이상이 인정되지 않았다.

혈청을 채취하여 자동혈액화학분석기(일본, Spotchem)를 이용하여 수종 혈액화학치를 분석하여 본 결과 총단백량은 5.2 g/dl로서 경도의 감소를 보였으나 albumin은 1.1 g/dl로서 심히 감소되었으며 ALT (GPT)는 250 U/L에 달하는 현저한 증가를 나타내어 간 질병을 의심케 하였다.

복강 천자액을 채취하여 검사해 본 결과 복수는 혈액색을 띠었으며 복수를 원침하여 침전물의 도말표본을

¹Corresponding author.

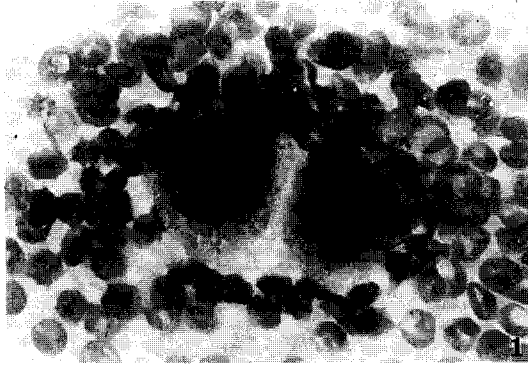


Fig 1. Two large binucleated tumor cells in the abdominal fluid (Giemsa stain, ×330).

만들어 Giemsa로 염색하여 현미경적으로 검사하여 본 결과 주로 다수의 적혈구와 소수의 백혈구로 구성되어 있었으나 가끔 혈액세포보다 현저히 크고 2개씩의 핵을 가지는 세포(Fig 1)가 발견되어 종양세포임을 암시하였다.

부검소견

병견은 상기한 바와 같이 혈액화학치에 있어서 간의 질병을 추정케 하였을뿐만 아니라 복강천자액에 대한 세포학적 검사결과 종양성 세포가 검출되었으므로 간종양으로 진단되어 축주의 희망에 따라 부검에 제공되었다. 복강내에는 혈액을 띤 다량의 액체가 충만되어 있었다. 간의 좌측내측엽에 소아 주먹크기 정도의 회백색 경고한 신생물이 형성되어 있었으며 절단해 본 결과 간 신생물은 투명한 점액성 액체를 함유하는 다수의 소낭으로 구성되어 있으며 간 실질의 용적은 현저히 감소되어 있었다(Fig 2).

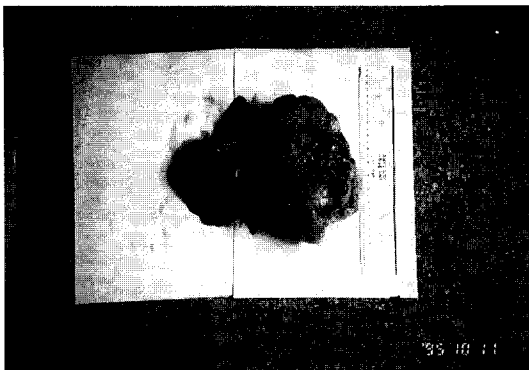


Fig 2. Hard tumor mass located in the left medial lobe of liver.

신생물을 formalin고정, paraffin포매절편을 만들어 조직학적으로 검사해 본 결과 간에 생긴 신생물은 결합조직성 기질을 부유하며 종양세포는 세담관상피세

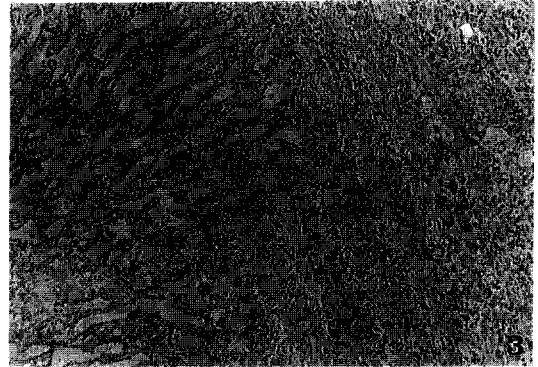


Fig 3. Histological appearance of the tumor mass. This tumor was identified as cholangiocellular carcinoma (H-E stain, ×33).

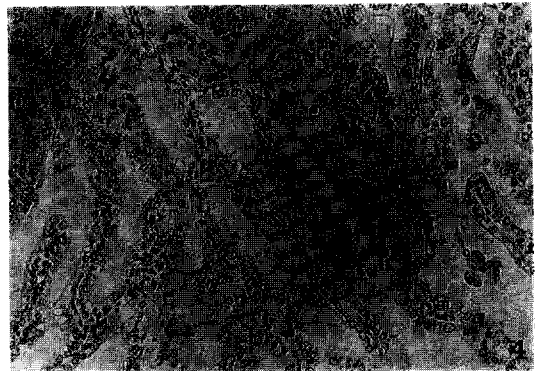


Fig 4. Higher magnification of the Fig 3 (×66).

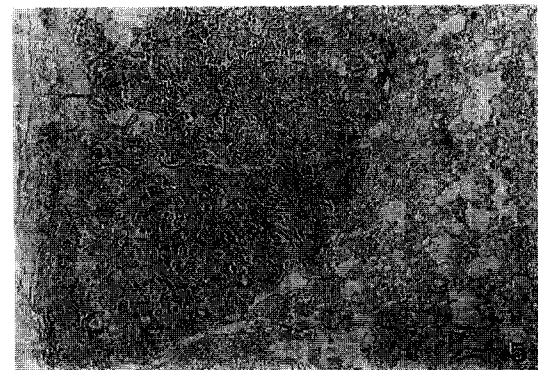


Fig 5. Metastasis of the tumor in the lung (H-E stain, ×33).

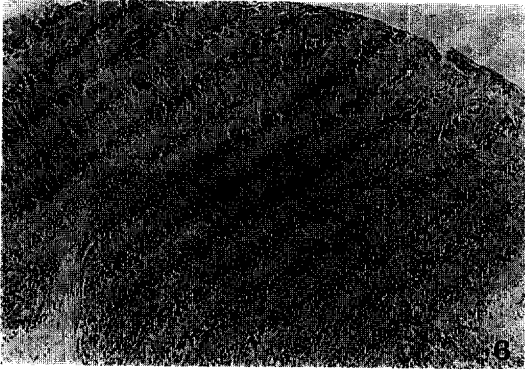


Fig 6. Metastasis of the tumor in the spleen (H-E stain, ×33).

포와 유사한 원주상 또는 입방형 세포가 단층으로 배열하여 선포 또는 세관을 형성하고 있었는데 세포의 분열상도 빈번히 관찰되었다(Fig 3 및 Fig 4). 육안적으로 크기는 매우 작으나 조직학적으로 간에 생긴 종양과 동일한 전이 병소가 폐(Fig 5), 장간막임파절, 비장(Fig 6), 횡격막 등에서 관찰되었다.

고 찰

개에서 간에 발생하는 원발성 종양으로서는 간세포암과 담관상피암이 알려져 있다^{4,5,7,10,11}. 금번 저자가 관찰한 예는 담관상피세포와 유사한 종양세포가 선포 또는 세관을 형성하고 있었으므로 간내 담관상피암으로 진단되었다. 담관상피암은 흔히 장간막임파절, 횡격막, 비장에 전이를 일으키는 것으로 알려져 있으나¹⁻³ 금번 관찰된 예에서는 이러한 장기 이외에 폐에도 전이병소가 생긴다는 것이 확인되었다.

이들 전이병소는 실질내보다도 림막 또는 장막면에 밀집되어 있는 것으로 보아 혈행성 전이보다도 복강 내에 유리된 암세포의 직접적인 파종에 의하여 전이된 것이라 추측되었다.

소동물 임상에서 복수에 의한 복부팽창은 종종 부딪히는 일이다. 흔한 원인으로서는 간기능장애, 순환장애, 사구체성 신염 또는 저단백혈증에 기인하는 누출액의 저류와 만성복막염에 기인하는 삼출액의 저류를 들 수 있으며 이 양자를 구별하기 위하여서는 복강 천자액의 검사가 필요하다. 금번 조우된 예에서는 복강 천자액 침전물에 대한 세포학적 검사로서 분열상

이 왕성한 특이한 형태의 세포가 검출되어 쉽게 종양성 질병의 진단에 접근할 수 있었다.

결 론

임상적으로 현저한 복부팽창을 주증으로 한 환축에 조우하였던 바 혈액화학적으로 ALT(GPT)의 현저한 상승과 albumin의 현저한 감소가 특징이었으며 복강 천자액 침전물에 대한 세포학적 검사결과 종양성 세포가 검출되어 간종양으로 진단할 수 있었다. 부검결과 간에 생긴 원발성 종양은 단층 원주상 또는 입방형 상피가 선포 또는 세관을 형성하고 있는 간내 담관상피암으로 진단되었으며, 전이성 종양 병소는 장간막 임파절, 비장, 횡격막 이외에 폐에서도 전이성 종양병소가 관찰되었다.

참 고 문 헌

1. Allen RA, Lisa JR : Combined liver cell and bile duct carcinoma. *Am. J. Pathol.* 1949; 25: 647-652.
2. Cameron GR : The liver as a site and source of cancer. *Brit. Med. J.* 1954; 1: 347-351.
3. Edmondson HA, Steiner PE : Primary carcinoma of the liver. *Cancer.* 1954; 7: 462-490.
4. Jones TC, Hunt RD : *Veterinary Pathology.* 5th ed. Lea & Febiger. 1983; pp1431-1432.
5. MacDonald RA : Primary carcinoma of the liver. *Arch. Int. Med.* 1957; 99: 266-279.
6. McClelland RB : Neoplasms in dogs. *Cornell Veterinarian.* 1940; 30: 161-166.
7. Mulligan RM : Primary liver-cell carcinoma (hepatoma) in the dog. *Cancer Research.* 1949; 9:76-81.
8. Patnaik AK, Hurvitz AI, and Lieberman PH : Canine hepatic neoplasms:A clinicopathologic study. *Vet. Pathol.* 1980; 17: 553-564.
9. Rooney JR : Liver carcinoma in the dog. *Acta Pathologica Microbiologica Scandinavica.* 1959; 45: 321-330.
10. Sharp C : The clinical approach to abdominal disorders of the dog. *Vet. Rec.* 1964; 76: 94~97.
11. Trigo FJ, Thompson H, and Breeze RG : The pathology of liver tumours in the dog. *J. Comp. Pathol.* 1982; 92: 21~39.
12. Trotter AM : Primary adenocarcinoma of the liver. *J. Comp. Pathol.* 1904; 17: 129~139.