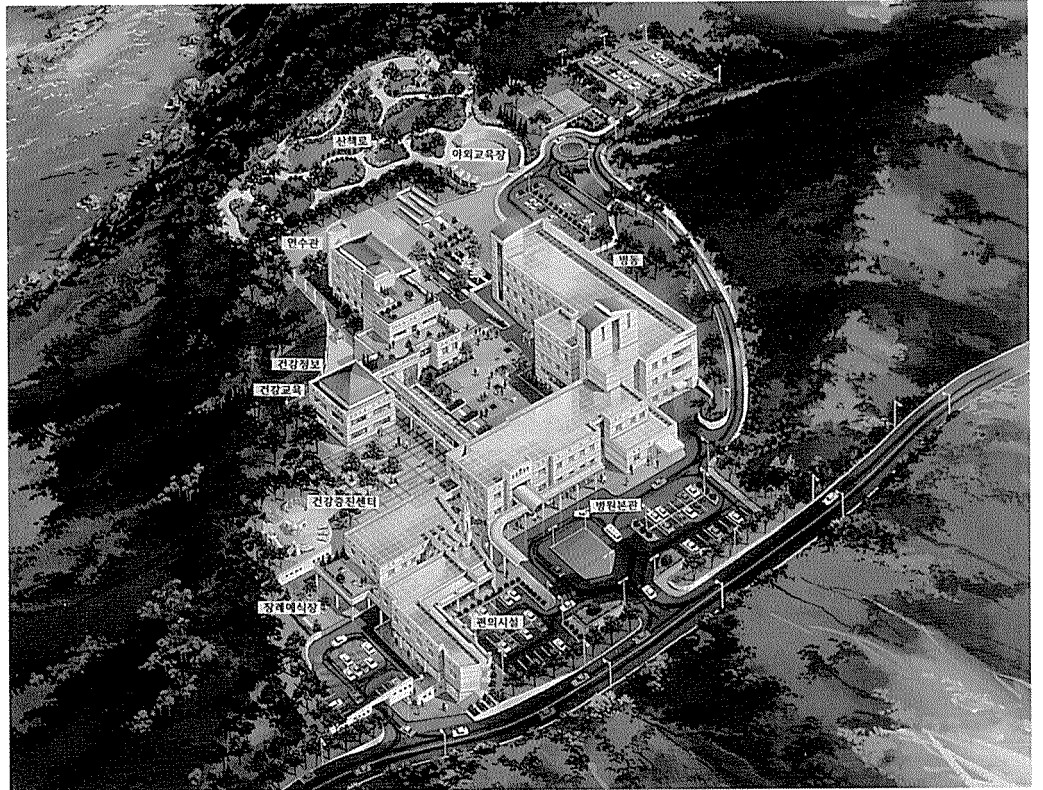


Competition

현상설계경기

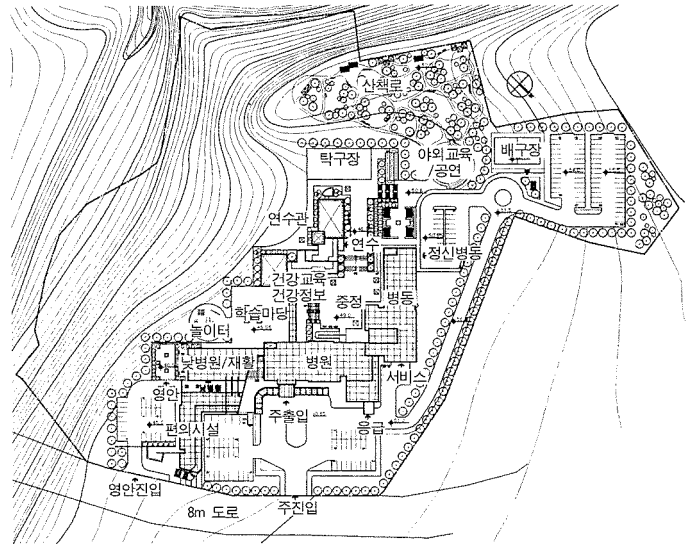


조감도

연천군보건의료원

Yonchon Public Health Center & Hospital

경기도 연천군에서는 국내 최초로 시도되는 통합된 형태의 공공의료기관으로 연천의료원/보건복지센터 건립을 추진, 현상공모를 실시하여 지난 3월 9일 대건건축(곽은영)+MEDICONSULT안을 당선작으로 선정, 발표했다. 우수작으로는 정림건축안이 선정됐으며, 이번 설계경기를 통해 그동안 민간의료서비스에 비하여 상대적으로 저평가된 우리나라 공공보건체계가 지방자치시대를 맞아 주민에게 다가가는 적극적인 자세로 전환하여 주민욕구를 충족시킴으로써 복지사회로의 진입을 앞당기게 하는 계기가 될 것으로 기대된다.



배치도

당선작

대건건축 (곽은영)+MEDICONSULT

위치 / 경기도 연천군 전곡읍 은대리 577-36번지 외 18필지
 대지면적 / 39,903.0㎡
 건축면적 / 3,465.54㎡
 연면적 / 10,180.52㎡
 건폐율 / 8.68%
 용적률 / 25.51%
 규모 / 지하 1층, 지상 3층, 옥탑 2층
 구조 / 철근콘크리트조
 외무마감 / 드라이트페인트, THK 18
 컬러복층유리, 아스팔트 상갈

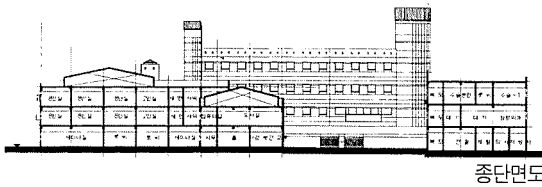
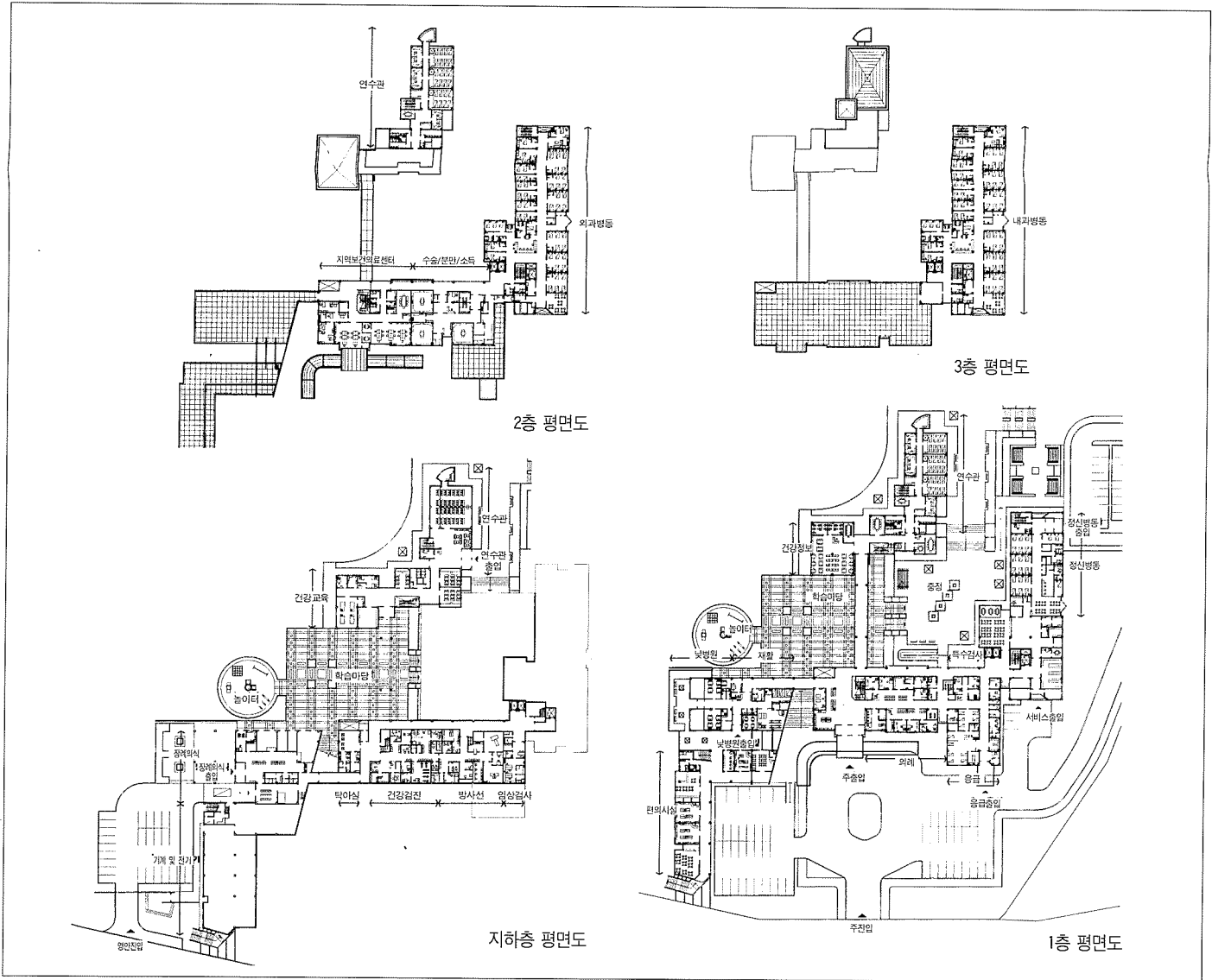
배치계획

계획대지는 전곡읍에서 남서방향 직선거리 1km 지점에 약 12,000평 규모로 한탄강변에 위치하며 동서로 약 230m 정도의 장방형 형상을 가지고, 북측에서 남측 하수처리방향으로 골짜기를 이루어, 골을 위주로 동서로 높아지는 지형을 형성하며 8m도로에 접하여 있다.

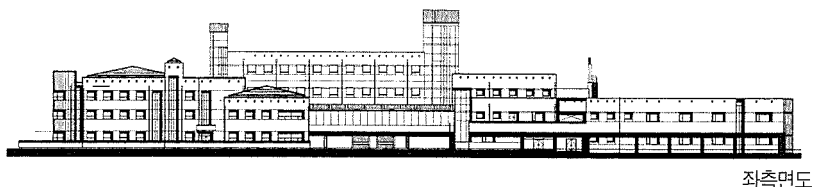
연천의료원은 병원과 건강증진센터, 지역보건당구, 연수관, 장례의식장 그리고 기타 편의시설로 구분된다.

건물의 형태는 지역주민에게 친근감을 느낄 수 있도록 지형에 순응하는 저층의 수평적인 형태를 이루고, 대지 레벨 차이에 의하여 의료원에 접근시 시각적으로 다양한 형태가 되며 또한 건물진입의 인지성과 정면성을 갖도록 배치하였다.

도로 진입부분에 광장 및 주차부분을 형성하고, 진입광장에 면해서 병원 및 건강증진센터를 배치하여 병원의 외래 및 건강증진센터의 낮병원, 재활센터가 외부에서 직접 진입하도록 하였고, 내부에서도 자연스럽게 연계하였다.



중단면도



좌측면도

또 의료시설과 연수시설간에는 학습미당 및 중정을 설치하여 옥외휴게공간을 형성하고 야외교육장 및 산책로로 자연스럽게 이어지도록 계획하였다.

평면계획

주출입구에는 로비가 형성되며 외래진료부 및 재활병동 건강증진 및 건강정보 등 연수시설로 연결되는 출발점이 된다. 1층에는 접수/대기 및 외래진료/특수검사/응급을 두며, 재활/낮병동은 외래 뿐만 아니라 외부에서도 직접 출입이 가능케 한다. 외래진료/특수검사는 야간에는 차단하며

응급출입구만을 개방하여 병동동선도 응급출입구를 이용한다. 1층에 식당 및 주방, 창고를 두며 직접 서비스 출입동선에서 가까운 거리에 배치하며, 세탁 및 오물처리등 물자 반입 및 반출이 원활하도록 수직동선체계와 인접배치한다.

외래진료부에서는 직접 지하로 연결된 계단을 두어 방사선부와 검진센터로 자연스럽게 연결될 수 있도록 하며 외래 진찰실도 외과계와 내과계로 구분 별도의 대기공간을 확보한다. 검진센터와 방사선부는 인접 배치함으로써 장비 및 인력의 상호시설이용으로 효과를 얻도록 한다. 1층 후면

부에는 정신병동을 설치하여 외부에서의 별도진입동선 및 출입구를 설치한다.

2층은 지역보건당국 및 수술/분만 그리고 병동으로 구성된다. 지역보건당국은 로비에서 계단을 이용, 바로 진입이 가능하며 수술/분만은 1층 응급 및 외래에서 계단 및 Elev를 이용 연결되어 있다. 수술/분만과 인접해서는 외과병동을 형성 환자의 수평이동의 편의를 도모하였다.

병동은 1간호단위(50병상)로 구성되며, 간호사실은 승강기 및 계단에 인접하여 방문객 및 환자의 통제 및 감시가 가능하며 집중관찰을 인접 배치하여 관찰이 쉽

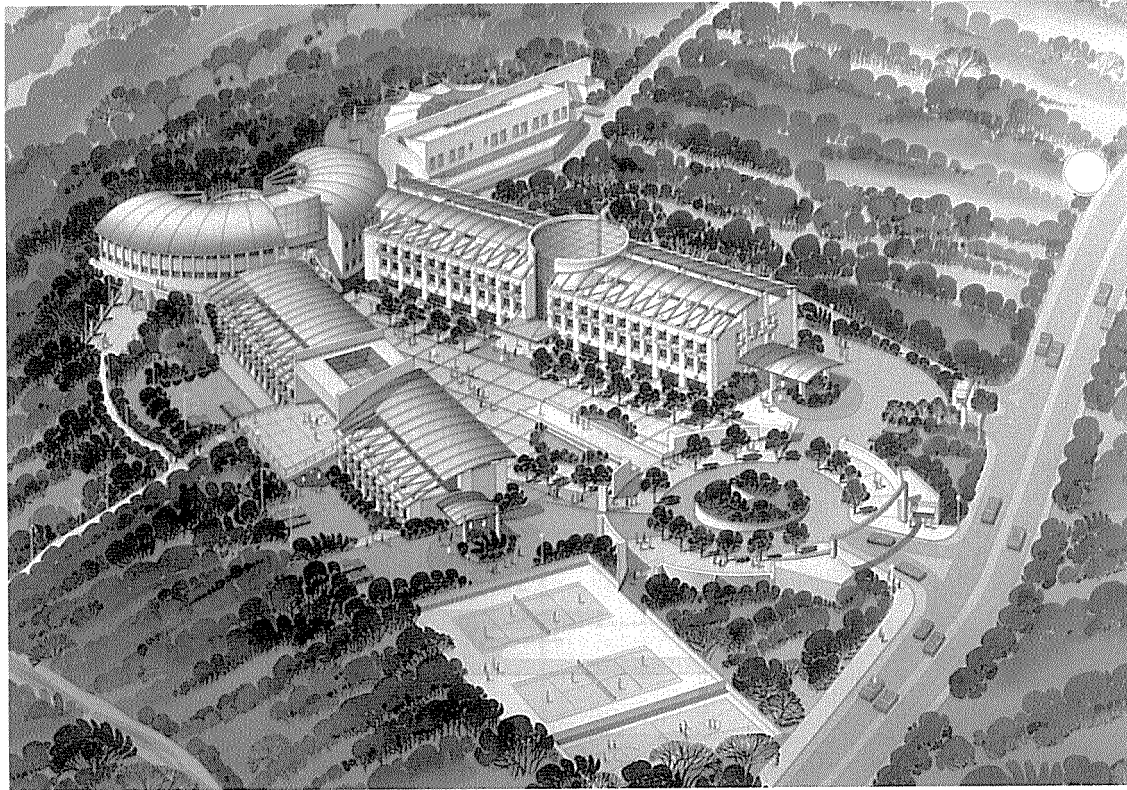
게 하였다. 병실은 5인실을 기준 병실로 하며, 내부에 화장실을 두어 환자 및 보호자가 편리하게 이용토록 계획하였다. 병동에는 환자식당을 별도로 두어 식사 후에는 휴게공간으로도 활용토록 하였으며 간이주방/세탁/욕실 어린이 놀이공간등을 확보 쾌적한 병동환경을 조성하였다. 간호사실 주변에는 상담/회의/갱의/화장실등을 집중배치하여 효율을 높이며 동선은 내부복도로 타 동선과는 분리시켰다.

3층 병동은 내과계병동으로 구성한다. 옥탑층은 앞으로의 증축에 대비, 수직 Core를 미리 확보하여 놓는다.

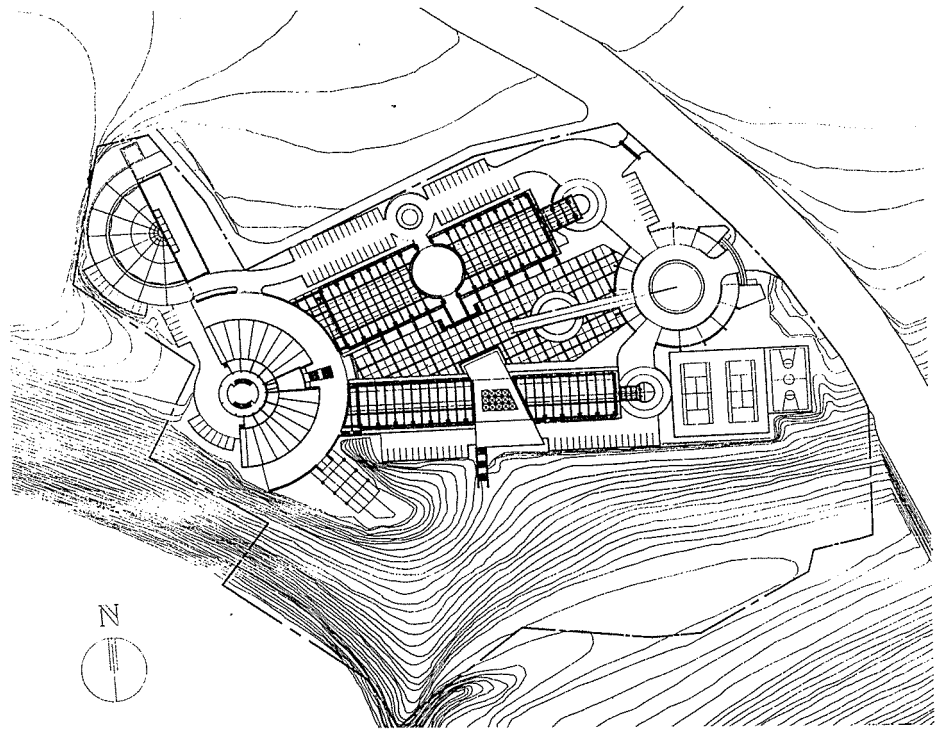
우수작

정림건축

위치 / 경기도 포천군 전곡읍 은대리 577-36
 번지외 18필지
 지역 지구 / 자연녹지지역
 대지 면적 / 39,903㎡
 건축 면적 / 4,429㎡
 연면적 / 10,406㎡
 건폐율 / 11.1%
 용적률 / 24.4%
 규모 / 병원 - 지상 3층
 건강증진센터 및 지역보건당국 - 지상2층
 연수관 - 지상2층, 지하1층
 영안실 - 지상1층
 구조 / 철근 콘크리트조, 일부철골조
 외장재 / 화강석, 복층유리



조감도



배치도

배치개념

대지축으로 병원동, 방위축으로 보건 증진동을 배치하고 두축이 만나는 장소에 연수동을 그 북측으로 영안실을 배치하여 축과 위계를 최대한 고려했다.

동선개념

- 병동부와 보건증진동 동선을

입구에서 분리하고

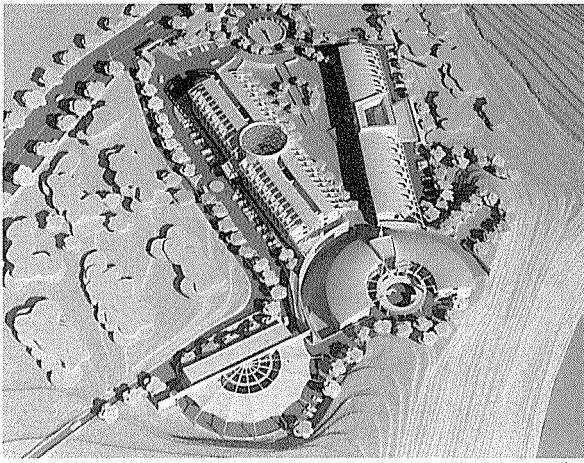
- 교통체계 및 보행자 동선을 재구성하여 각각의 활동을 위한 동선체계를 명확히 인지시켜주었으며 차량 이용객의 승하차장과 통과 동선을 분리하였다.

외부마감계획

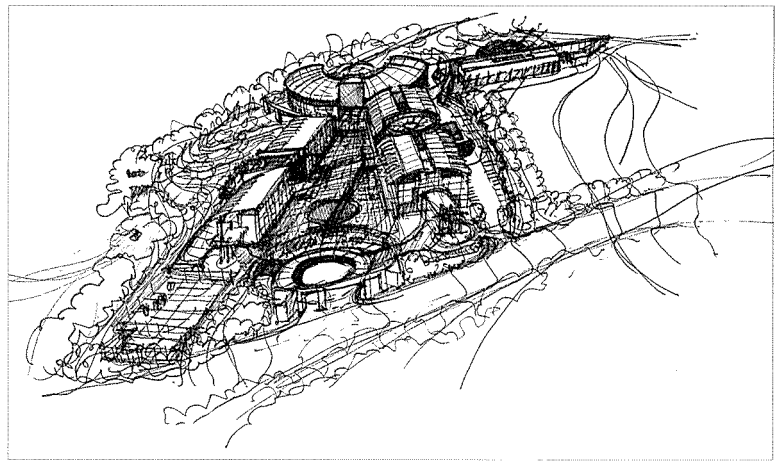
입면의 각 요소들은 그 스케일

및 마감재료 사용에 있어서 여러 개의 건물들이 조화를 이루어 통일감을 부여하며 새로운 Image를 창출할 수 있게한다.

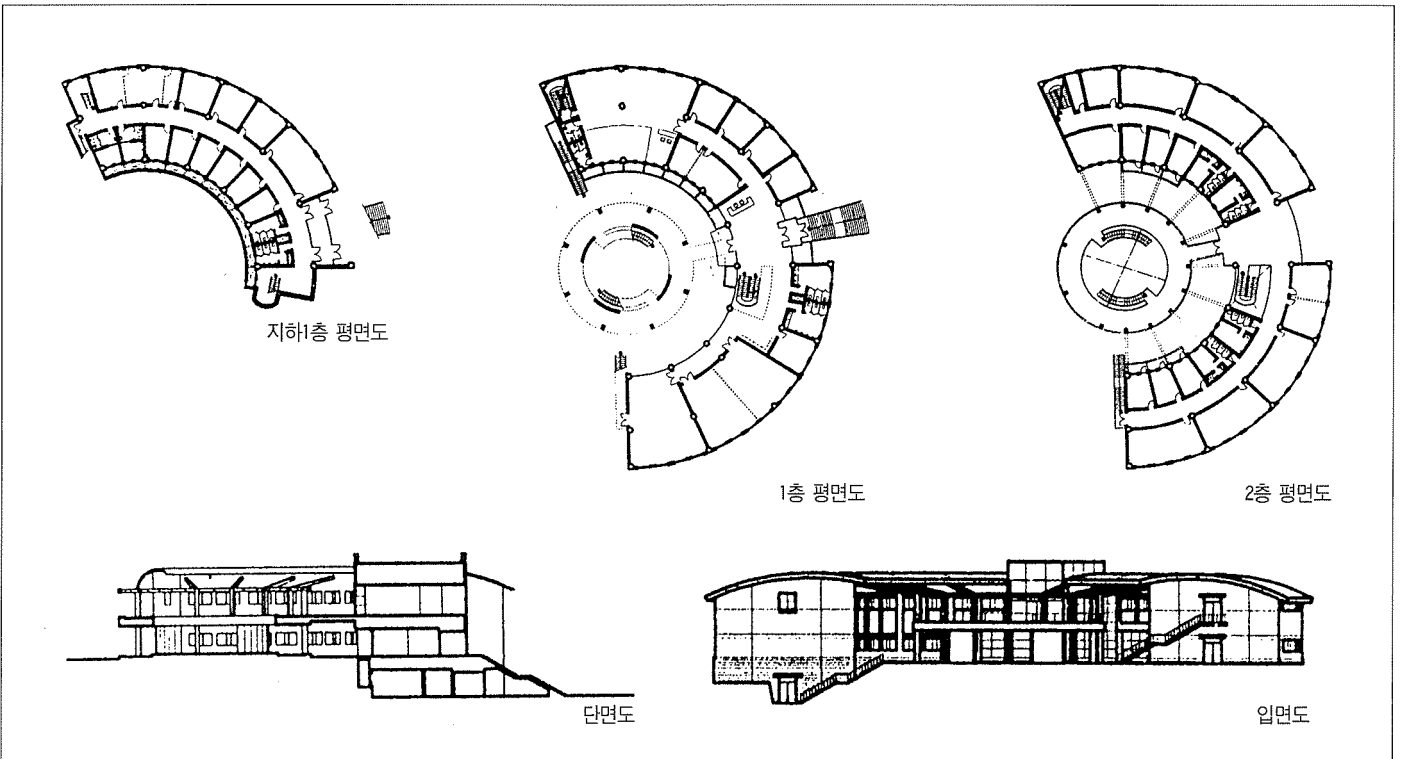
외부마감 재료를 화강석 및 인도사암, 파스텔 유리등을 사용하여 현대적 병원의 Image를 구현한다.



모형도



배치개념 스케치



지하층 평면도

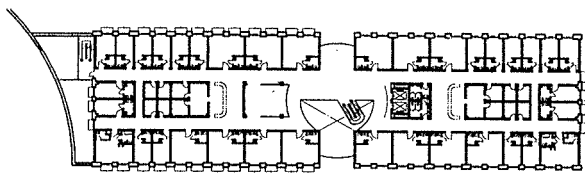
1층 평면도

2층 평면도

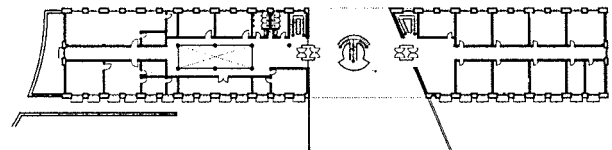
단면도

입면도

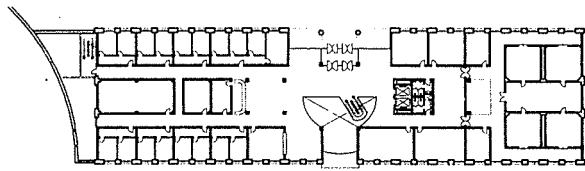
연수관



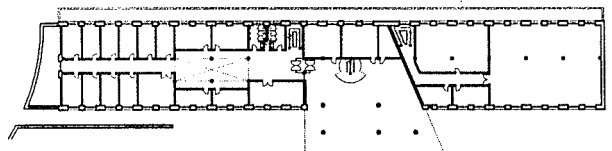
병원 3층 평면도



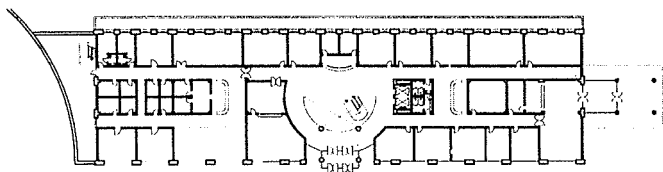
건강증진센터 2층 평면도



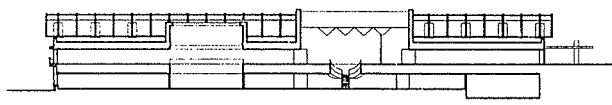
병원 2층 평면도



건강증진센터 1층 평면도



병원 1층 평면도



건강증진센터 단면도