

제59회 타이어 안전점검 결과

宋永琦*

우리 협회에서는 고속도로상에서 타이어 정비불량으로 인한 교통사고를 미연에 방지하고, 타이어의 올바른 사용방법을 홍보하고자 제59회 타이어 안전점검 및 무료 서비스를 '96년 4월 17일~4월 18일(2일간) 경부고속도로 추풍령휴게소에서 실시하였으며, 그 결과를 종합하면 아래와 같다.

차종별 점검결과

○ 이번 타이어 안전점검시 승용차 312대, 전세버스 46대, 트럭 86대 등 모두 444대의 차량 타이어를 점검한 결과 타이어 정비를 하지 않고 고속도로를 운행하는 차량이 121대로 타이어 정비불량률이 27.2%나 되었으며, 이중 승용차가 32.4%로 가장 불량하였음.

○ 특히 승용차 312대중 77대(24.7%)가 공기압이 과·부족한 타이어를 사용하고 있었으며, 13대(4.2%)가 못이 박혀 공기가 새고 있는 타이어를 사용하고 있었음.

〈표 1〉 차종별 점검결과

	(단위 : 대, %)			
	승용차	전세버스	트럭	계
타이어 점검차량대수(A)	312	46	86	444
타이어 정비불량대수(B)	101	6	14	121
타이어 정비불량률(B/A)	32.4	13.0	16.3	27.2

* 大韓타이어工業協會 技術部 次長

타이어 정비불량내역 및 건수

○ 타이어 정비불량 건수 128건중 공기압 부적이 77건으로 60.2%(부족 46.1%, 과다 14.1%)였으며, 다음은 외상을 입은 것 17.2%, 못박힌 것 10.2%, 이상마모된 것 6.3%, 과마모된 것 5.5%순이었음.

〈표 2〉 타이어 정비불량내역 및 건수

	승용차	전세버스	트럭	계	
과 마 모 (마모한계 1.6mm이하)	3 2.8	2 33.3	2 14.3	7 5.5	
이상마모	2 1.9	2 33.3	4 28.6	8 6.3	
외 상 (코드층까지 도달한 것)	12 11.1	2 33.3	8 57.1	22 17.2	
못박힌 것 (코드층까지 도달한 것)	13 12.0	0 0	0 0	13 10.2	
공기압	부 족	59 54.6	0 0	0 0	59 46.1
	과 다	18 16.7	0 0	0 0	18 14.1
코드절단	1 0.9	0 0	0 0	1 0.7	
계	108 100	6 100	14 100	128 100	

주) : 1) 정비불량건수/구성비

2) 1대의 차량에서 1가지 이상의 정비불량항목이 있는 차량이 있어 타이어 정비불량차량대수와 정비불량건수는 일치하지 않음.

과마모 타이어 사용현황

○ 타이어 마모한계(1.6mm) 이하로 닳

(표 3) 과마모 타이어 사용현황

(단위 : 대, %)

	승용차	전세버스	트럭	계
타이어 점검차량대수(A)	312	46	86	444
과마모 타이어 사용대수(B)	3	2	2	7
과마모 타이어 사용률(B/A)	1.0	4.3	2.3	1.6

은 과마모된 타이어 사용차량은 점검차량 444대중 7대(1.6%)였으며 예전에 비하여 많이 감소하고 있는 추세임.

특 기 사 항

■ 승 용 차

- 못이 박혀 있는 것을 모르고 운행하는 차량이 4.2%였음.
 - 못이 박혀 있는 것을 모르고 고속도로를 주행하여 공기가 계속 빠져 공기압이 10~12Lbs/in²정도 밖에 되지 않아 코드절단으로 인한 파열사고 위험성이 있는 차량이 312대중 13대로 4.2%였음.
 - ※ 펑크수리를 잘못하여 수리한 부분에서 공기가 조금씩 새는 것도 있었음.
- 공기압 점검을 하지 않고 고속도로를 운행하는 차량이 많음.
 - 고속도로 진입전에는 반드시 타이어의 공기압을 점검해야 하나 공기압 점검을 하지 않아 공기압이 과·부족한 차량이 312대중 77대(과다 18대, 부족 59대)로 24.7%나 되었으며, 적정공기압이 32Lbs/in²인데 55Lbs/in²를 넣은 것도 있음.
 - ※ 타이어 공기압은 일정기간이 지나면 자연히 감소되므로 최소한 1개월에 한번 정도 점검하여 보충해야 하며, 공기압을 점검해 보면 타이어의 이상유무나 못이 박혀 있는 것도 발견할 수 있음.

■ 전세버스

- 래디알 타이어 사용률이 높아졌음.
 - 점검차량 46대중 앞·뒷바퀴 모두 래디알 타이어를 사용한 차량이 30대로 65%였으며, 앞바퀴만 래디알 타이어를 사용한 차량 14대를 포함하면 래디알 타이어 사용률이 96%(44대)로 높아졌음.
- 재생타이어 사용차량이 현저히 감소하였음.
 - 점검차량 46대중 뒷바퀴에 재생타이어를 사용한 차량은 1대, 과마모된 타이어를 사용한 차량은 2대에 불과했으며, 재생타이어를 사용한 차량도 뒷바퀴에 신제타이어와 함께 사용하였음.

■ 트럭

- 타이어 관리 상태가 매우 좋아지고 있음.
 - 점검차량 86대중 재생타이어를 사용한 차량은 1대, 과마모된 타이어를 사용한 차량은 2대였으며, 타이어 관리 상태도 예전에 비해 좋아지고 있음.
- 래디알 타이어 사용차량이 늘고 있음.
 - 점검차량 86대중 앞·뒷바퀴 모두 래디알 타이어를 사용한 차량이 24.4%였으며, 앞바퀴에 래디알 타이어를 사용한 차량 32대를 포함하면 62%(53대)로 래디알 타이어 사용차량이 늘고 있는 추세임.

■ 트레일러

- 타이어 정비상태가 가장 불량함.
 - 트레일러에는 타이어를 여러개 장착하고 있어서인지 타이어 한두개가 과마모되었거나 이상이 있어도 별 신경을 쓰지 않고 있음.



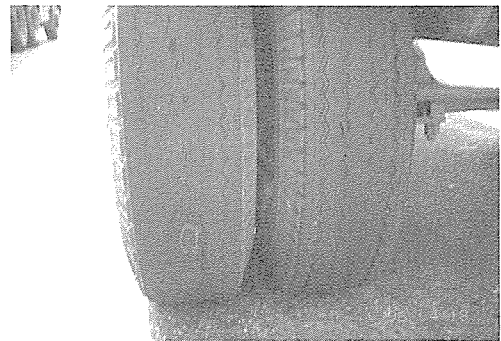
[못이 박혀 공기가 새고 있는 타이어]



[충격에 의해 코드가 절단된 타이어]



[외상이 코드층까지 도달한 트럭 타이어]



[과마모되어 코드가 노출된 트레일러 타이어]

여러분의 원고를 기다립니다.

- 종 류 : 타이어산업에 관련되는 국내외 정보 및 자료, 각종 리포트 등
- 원고매수 : 제한없음
- 마 감 : 홀수달 5일을 원칙으로 하나 수시로 접수
- 원 고 료 : 채택된 원고는 소정의 원고료를 드립니다.
- 보내실곳 : 서울시 강남구 삼성동 159(무역회관 1910호)
대한타이어공업협회 「타이어」지 담당자 앞
- 문 의 처 : TEL : (02)551-1904(이원택 차장)