

· 통권 제5호 · 발행처: 축산물등급관정소 · 주소: 137-130 서울특별시 서초구 양재동 67-7 · 전화: (02) 574-2541 · FAX: (02) 574-2544

## 식육의 부위별·등급별 및 국내산 쇠고기 쇠고기의 구별표시방법 개정고시

농림부는 "식육의 부위별·등급별 및 국내산 쇠고기의 구별표시방법"을 개정 고시했다.

(농림부고시 제1996-96호, '96. 9. 18)

### ● 개정규정에 의하면

- 식육을 판매할 경우 국내산쇠고기는 3개부위 이상, 돼지고기는 2개부위 이상 진열하여야 하며 부위명칭을 표시하여야 한다.
- 식육판매업소에서는 국내산쇠고기류 판매할 경우 등심, 채끝 부위에 대하여 도체등급판정결과인 1, 2, 3, 등외등급을 표시하여야 한다. 다만 업소에서 희망할 경우 특상, 상, 중, 등외등급으로도 표시할 수 있다.
- 등급을 표시판매하여야 할 업소는 서울특별시, 광역시 지역에 소재한 식육판매업소로 한다. 식육은 수입산 및 국내산으로 우선원산지를 구분 표시하되 국내쇠고기는 한우고기, 쇠소고기, 육우고기 로 구분표시 판매하여야 한다.

- 이 고시는 1996년 12월 31일까지 자율계도 기간으로 시행하고 1997년 1월 1일부터 의무 시행한다.

## 한우 큰수소값 2백만원 밑으로 내린다. 정부 경쟁력 재고위해 2001년까지 추진

정부는 오는 2001년까지 큰수소기준 한우 산지값을 1백95만원에서 2백만원 사이로, 수송아지는 90만원에서 95만원까지 인하시킬 방침이다. 농림부가 국회 농림수산위원회 국정감사 자료로 제출한 자료에 따르면 정부는 매년 500kg 기준 큰수소는 12만원씩, 수송아지는 8만원씩 가격인하정책을 펴, 오는 2001년에는 큰수소기준 2백만원 이하로 산지값을 내린다는 것이다.

(미트저널뉴스 '96. 10. 7)

## 한우도 품질관리시대

한우 고급육 선호경향이 뚜렷해지면서 품질에 따른 경락가격 차이가 갈수록 커지고 있다.

순협서울공판상에 따르면 지난 8월 20일부터 9월 20일 까지 한달간 거래된 한우수소 경락가격은 A-1, A-2등급의 경우 1kg에 12,671~12,290원으로 지난해 추석 1주 앞전 한달간 평균경락가격 12,550~11,904원보다 386~121원이 높았다. 이 기간동안 이들 등급의 도매시장 출하마리수가 289마리로 지난해 같은때의 253마리보다 14.2% 늘어난데다 지난해의 경우 소값이 비교적 좋게 거래됐던 점 등을 감안할 때 매우 높은 수준이다.

반면 질이 낮은 C-3, D등급의 경우 1kg에 7,633~5,590원으로 지난해보다 2,307~658원이 낮게 거래돼 쇠고기 품질에 따른 경락가격 차이가 더욱 벌어졌다.

(농민신문, '96. 9. 25)

## 빙장육 유통체계 조기구축 농림부 "축산물종합처리장"건설 앞당겨

농림부는 10월 1일 오는 2001년 쇠고기를 포함한 축산물의 전년 수입개방에 대응한 국내산 육류의 경쟁력 확보를 위해 빙장육 유통체계를 조기에 구축해 나가기로 했다.

농림부는 이를위해 당초 오는 2000년까지로 계획했던 10개소의 현대식 축산물종합처리장 건설을 오는 99년으로 1년 앞당기는 한편 시설자금 지원액도 대폭 늘려 현실화하기로 했다.

축산물종합처리장 건설은 육류유통을 자유·냉동육 유통에서 부분육·냉장육·브랜드육 유통체제로 전환, 생산·판매의 계열화 유통체계를 확립하기 위해 정부가 지난 '94년부터 추진해오고 있는 사업이다.

(농민신문 '96. 10. 7)

## ■ 소도 체 등급판정결과 (96년9월)

등급판정두수는 87,924두였으며 이중 육질1등급은 12.6%, 2등급은 22.1%, 3등급은 55.0%의 출현율을 보여 상위등급출현율이 전년동기(1등급:7.5%)보다 증가하였다.

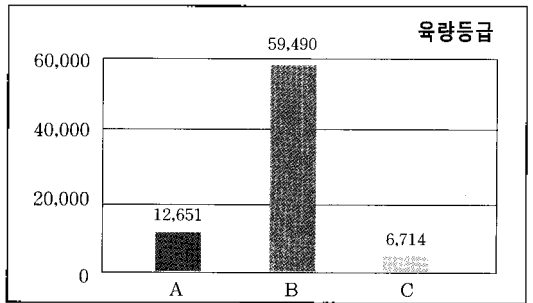
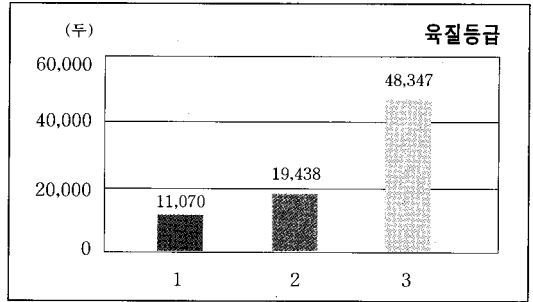
또한 육량A등급 14.4%, B등급은 67.7%, C등급은 7.6%가 출현하였다.(전년 동기 A등급:9.9%)

9월의 한우 평균경락가격(원/kg)은 축협서울공판장의 경우 전월대비 약 4%가 상승한 10,240원이었다.

육질등급별로는 B-1 12,029원, B-2 11,294원, B-3 9,489원으로 1, 2등급간의 가격차는 735원(전월:748원), 2등급과 3등급은 1,805원(전월:1,560원)의 가격차를 형성했다.

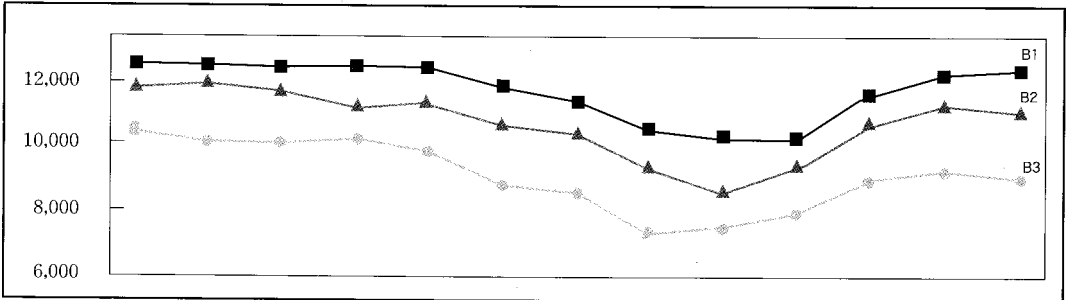
육량등급별로는 A-2 11,840원, B-2 11,294원, C-2 9,285원으로 A와 B등급간의 가격차는 546원(전월:430원), B와 C등급간의 가격차이는 2,009원(전월:1,994원)으로 나타났다.

### 1. 등급별 출현두수



### 2 한우 등급별 경락가격 추이

(단위: 원/kg)



등급	95.10	11월	12월	96.1	2월	3월	4월	5월	6월	7월	8월	9월	10.15
B 1	12,332	12,331	12,268	12,340	12,318	11,889	11,294	10,458	10,186	10,328	11,555	12,029	12,073
B 2	11,727	11,860	11,619	11,108	11,319	10,558	10,423	9,351	8,819	9,485	10,807	11,294	11,195
B 3	10,204	9,977	9,980	10,091	9,732	8,714	8,512	7,582	7,737	8,274	9,247	9,489	9,278
동외	6,351	7,226	6,997	7,097	6,108	5,335	6,027	5,391	5,180	5,377	5,919	5,325	5,205
평균	10,825	10,729	10,709	10,661	10,527	9,396	9,404	8,466	8,393	8,770	9,862	10,240	9,970

(축협서울공판장)

3. 도매시장별 한우 경락가격

(단위: 원/kg)

도매시장	성별	등급별 경락가격										
		평균	A1	A2	A3	B1	B2	B3	C1	C2	C3	등외
서울축공 (서울)	암	9,621	12,550	10,288	9,323	11,667	10,448	8,738	9,741	8,952	7,997	5,354
	수	10,312	12,946	11,931	9,812	12,501	11,865	9,598	11,318	10,388	7,246	4,464
	거세	11,715	12,969	11,883	10,163	12,371	11,537	9,643	10,380	10,336	9,999	7,588
우성농역 (서울)	암	7,120				10,215	8,240	8,805		8,437	7,504	4,895
	수	8,287			8,611		9,542	8,989			7,258	4,004
	거세											
태강산업 (서울)	암											
	수	10,118	10,076	10,259	9,327	10,699	8,000	9,802				
	거세											
동원산업 (부산)	암	9,701	12,058	11,322		11,042	9,959	8,922	9,827	8,703	8,083	6,766
	수	8,797			9,450	10,790	10,575	9,644		8,000	7,452	4,845
	거세											
태강산업 (경남)	암	9,530	11,060	10,232		10,579	9,702	8,832	9,504	8,548	8,157	6,477
	수	7,780					8,197	9,196		7,890	6,880	6,370
	거세											
신흥산업 (대구)	암	8,029				8,000	8,000	7,975	8,000	8,000	8,000	8,500
	수	10,527	11,520	10,951	10,684	10,992	10,937	10,358			8,200	7,666
	거세											
삼성식품 (인천)	암	9,035	12,500		12,000	8,905	9,916	8,490		9,600	11,500	6,936
	수	9,806		9,541	9,676			9,864				
	거세											
대양식품 (대전)	암	9,653	10,898	9,154	8,476	10,903	9,340	8,544	8,598	7,768	7,701	6,069
	수	8,643	11,427	9,185	8,326	10,947	9,256	8,345		7,850		6,300
	거세											
제주축공 (제주)	암	8,905									8,905	
	수	8,519		8,800	8,490		8,608	8,458		8,660	8,236	
	거세											

(부산 동원, 경남 태강, 대구 신흥산업은 부산물이 포함된 가격임)

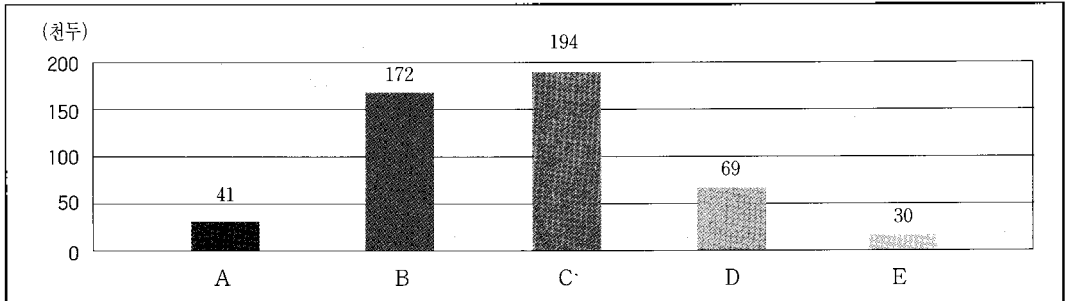
## ■ 돼지도 체 등급 판정결과 (96년9월)

등급판정두수는 506,278두로 이중 A등급은 8.2%, B등급은 34.0%, C등급은 38.4%의 출현율을 보였으며 상위등급 출현율이 전년동기(A:5.8%, B:31.5%)보다 증가하였다.

9월의 평균 경락가격(원/kg)은 축협서울공판장의 경우 2,919원으로 전월(2,735원)에 비해 6.7% 높아 지속적인 가격 상승세를 이어가고 있다.

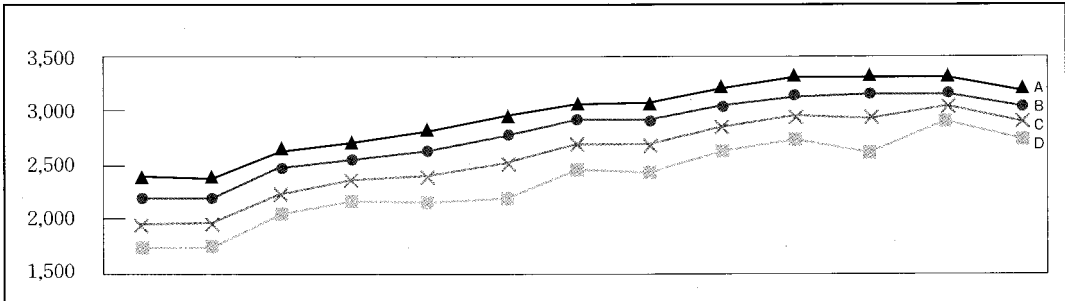
등급별 경락가격은 A등급이 3,259원, B등급이 3,102원, C등급이 2,938원으로 (전월대비 상승폭A:51원, B:69원, C:135원) 등급간에 약150원의 가격차를 유지하고 있다.

### 1. 등급별 출현두수



### 2. 등급별 경락가격 추이

(단위: 원/kg)



등급	95.10	11월	12월	96.1	2월	3월	4월	5월	6월	7월	8월	9월	10.15
A	2,307	2,289	2,556	2,619	2,731	2,824	2,961	2,962	3,090	3,219	3,208	3,259	3,121
B	2,118	2,109	2,388	2,467	2,549	2,659	2,832	2,812	2,924	3,051	3,033	3,102	2,933
C	1,848	1,860	2,146	2,275	2,301	2,399	2,615	2,601	2,729	2,858	2,803	2,938	2,753
D	1,651	1,664	1,968	2,095	2,054	2,109	2,374	2,333	2,532	2,640	2,518	2,802	2,635
E	1,135	1,064	1,060	1,087	1,139	1,100	1,235	1,317	1,372	1,488	1,461	1,868	1,930
평균	1,866	1,861	2,128	2,210	2,257	2,323	2,518	2,523	2,655	2,771	2,735	2,919	2,789

(축협 서울공판장)

3. 도매시장별 경락가격

(단위: 원/kg)

도매시장	성별	등급별 경락가격					
		평균	A	B	C	D	E
서울축공 (서울)	암	2,959	3,263	3,124	3,008	2,902	1,887
	수	2,848		3,007	2,908	2,775	1,751
	거세	2,941	3,075	2,979	2,905	2,747	2,034
우성농역 (서울)	암	2,975	3,301	3,224	3,120	2,957	1,833
	수	2,835		3,081	2,961	2,818	1,844
	거세	3,003	3,135	3,055	2,956	2,798	2,590
태강산업 (서울)	암	2,743	2,889	2,822	2,734	2,716	1,867
	수	2,620		2,676	2,648	2,642	1,882
	거세	2,636		2,735	2,547	2,805	
동원산업 (부산)	암	2,836	3,329	3,233	3,007	2,672	1,796
	수	2,654		2,994	2,856	2,459	1,651
	거세	3,019	3,570	3,123	2,948	2,766	
태강산업 (경남)	암	2,655	3,185	3,070	2,936	2,643	1,765
	수	2,665		2,886	2,794	2,635	1,728
	거세	2,915	3,046	2,922	2,816	2,704	2,020
신흥산업 (대구)	암	2,906	3,255	3,129	3,018	2,840	1,674
	수	2,765		2,856	2,837	2,767	1,568
	거세	2,802	2,910	2,856	2,785	2,636	
대신산업 (인천)	암	3,143	3,339	3,256	3,160	3,095	1,955
	수	2,895		3,065	2,982	2,907	1,966
	거세	2,928	3,359	2,937	2,912	2,902	
삼호축산 (광주)	암	3,037	3,277	3,184	3,108	2,897	1,859
	수	2,827		2,870	2,883	2,799	2,211
	거세	2,878		2,924	2,890	2,692	2,501
대양식품 (대전)	암	3,280	3,415	3,347	3,241	3,130	1,950
	수	2,870		3,024	2,978	2,920	1,745
	거세	2,950		3,124	2,762	2,690	
제주축공 (제주)	암	2,916	3,081	2,977	2,806	2,630	2,487
	수	2,735		2,849	2,767	2,609	2,281
	거세	2,749	2,981	2,844	2,717	2,529	2,430

## ■ 일본의 돼지도 등급기준 개정내용

(사)일본식육등급협회에서는 돼지도등급기준을 개정하였으며 주요 개정내용은 '중' 등급이상의 중량범위를 상향조정하는 것으로 되어있다. '상' 등급의 경우, 지금까지 (62kg이상~78kg이하)였던것을 (65kg이상~80kg)로 하고, 등지방두께에 있어서도 중량범위 변경에 걸맞는 개정이 이루어졌다. 이것은 일본양돈산업의 규모가 워낙되어 가고 있는데 소비자를 지향하여 '맛있는 크기' 를 의식한 개정으로 중량을 좀더 늘려 출하할수 있게된 생산자의 입장에서 이득이 크다고 볼수있다. 이번 개정으로 인해 비육후기의 사양 및 출하체중의 철저한 관리가 더욱 더 경영에 영향을 줄 것으로 보인다. 일본식육등급협회에서는 새로운 등급기준을 8월22일 농림수산성의 승인을 얻어 예고기간을 두고, 10월 1일부터 새로운 기준에의한 등급판정을 시작하였다.

### 등급기준 개정의 배경

돼지도체 등급기준은 61년에 설정된후 생산, 유통실태의 변화에 따라서 70년, 73년, 79년 그리고 89년에 개정이 이루어졌다.

현행의 등급도 89년이래 7년이 경과 되어 그간 수요동향의 변화, 부분육유통의 증대, 수입돈육의 증가 등의 변화가있어 등급개정에 대한 요구가 높았었다. 이러한 상황을 감안해 일본식육등급협회는 전문위원회를 열어 등급기준개정에 대한 검토를 하였으며 전문위원회는 시장관계자, 가공업자, 유통업자, 외식업자, 양돈업자, 학계등 19인으로 돼지도체·부분육부회를 구성하여, 입장에 따른 이해대립을 조정하면서 개정안을 마련하였다.

일본식육등급협회는 이번의 등급기준개정에 관해 1.실제유통에있어서 작은도체는 육질이 충분히 발달되지 않아 기호성이 떨어지고, 2.도체중량을 상향조정하므로써 한마리당 얻을수있는 고기량이 많아진다는 점을 지적하고 '체중관리를 철저히한 생산자는 상위등급육이 늘어날것이며 70~78kg을 목표로 출하한다면 유리할 것' 이라며 생산자의 대응방향을 제시했다.

수입돈육의 공세가 거세지고 일본국내생산력이 감퇴되고있는 상황에서 일본축산업계에서는 이번 개정을 통해 1.일본국내산 돈육의 육질향상과, 2.산육량의 향상이 동시에 이루어 지기를 기대하고 있다.

### 등급기준 개정내용

개정된 돼지도체등급의 기준은<표>와 같으며, 이번에는 중량범위와 등지방두께의 범위를 중심으로 개정되었고 외관과 육질에대해서는 기존의 기준을 적용한다.

#### 극상등급

중량의 상한을 4kg, 하한을 6kg올렸으며, 등지방두께를 상·하한 동일하게 1mm두께로 하였다. 또한 상·중·병의 등급과 비교해 대폭 상향 수정되었고, 극상에 해당하는 도체 중량범위의 폭도 2kg줄었다.

#### 상등급

기존등급은 도체중량대에 따른 등지방두께가 풀로 분리되어 있었으나 이것이 단일화 되었다.

중량범위는 상한 2kg, 하한을 3kg올렸고, 등지방두께의 범위가 1mm줄어들게되어 보다 엄밀한 사양관리가 되지 않으면 안되게 되었다.

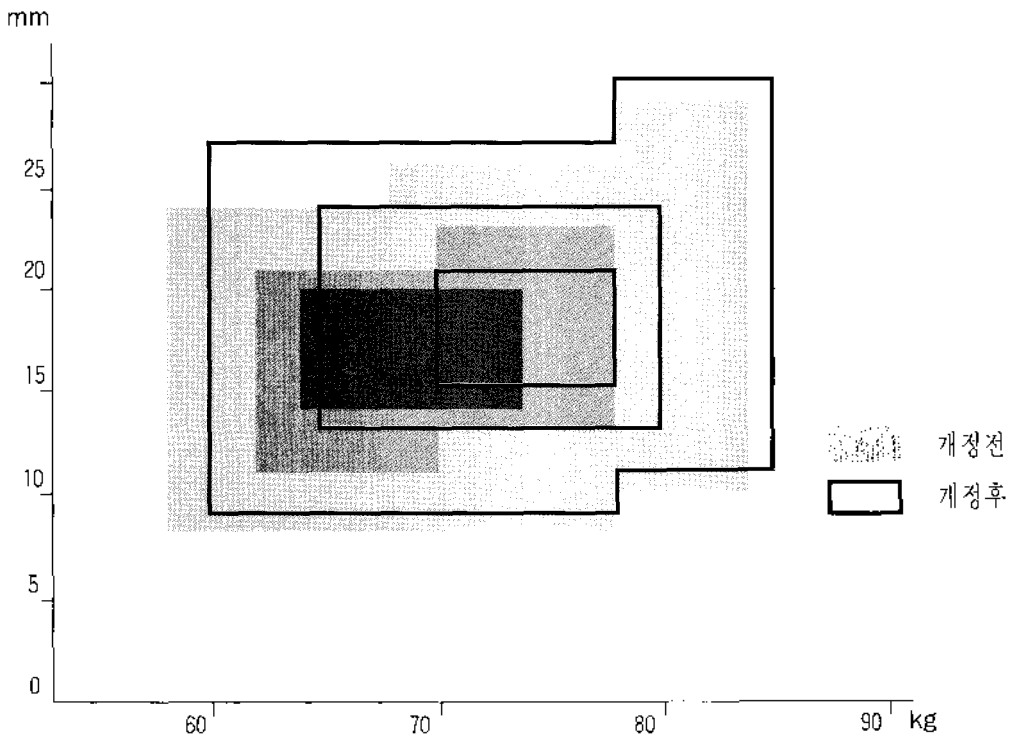
#### 중등급

기존에는 도체중량에 따른 등지방두께를 셋으로 분류하였으나 이를 풀로 분류하였다. 중량범위는 상한 1kg, 하한 2kg올리고, 등지방두께는 상·하한 공히 1mm씩 상향조정 하였다.

〈표〉 개정 전·후의 돼지도체 등급기준 비교(박외)

(단위:kg.mm)

등 급	개 정 전 (A)		개 정 후(B)		증 감 (B-A)	
	도체중	등지방두께	도체중	등지방두께	도체중	등지방두께
극 상	64~74	14~20	70~78	15~21	6~4	1~1
상	62~70	11~21	65~80	13~24	3~2	2~1
	70~78	13~23				
중	58~68	8~24	60~78	9~27	2~1	1~1
	68~78	8~26	78~85	10~30		
	78~84	10~29				
병	극상,상,중의 범위에 속하지 않는것					



## ■ 등급별 가격정산업체 및 방법 소개

축산물도매시장이 아닌 일반도축장에서 도축되는 소·돼지중 특정조합이 소속 조합원으로 부터 또는 유통업체가 계약농가로 부터 구매한 소·돼지에 대한 대금을 등급별로 정산함으로써 거래 가격에 대한 불만을 해소함은 물론 고급육생산 분위기를 조성하는 경우가 늘어나고 있다.

이에 구매측에 대해 등급별로 가격정산을 하고 있는 대표적인 업체 및 그 정산방법을 익명으로 소개코자 한다.

축종	지역	업체명	등급별 정산 방법
소 (한우)	경 기	N유통	● 각등급별 기준가격을 사전에 설정한 후 등급결과에 따라서 정산 A1:11,900, B1:11,790, A2·B2·C1:11,490, A3·B3·C2:9,690, C3:7,890(원/kg)
	충 남	Y물산	● 육질 1·2 등급:출하 전주 축협서울공판장의 일별 해당등급의 최고 가격을 평균한 금액으로 정산 ● 육질 3등급:출하 전주 축협서울공판장의 일별 해당등급의 최저가격을 평균한 금액으로 정산
	전 남	K조합외	● 각등급별 기준가격을 사전에 설정한 후 등급결과에 따라서 정산 A1:12,000, B1:11,000, A2·B2·C1:10,200, A3·B3·C2:9,000, C3:7,400(원/kg)
돼지	경 기	S조합	● 출하당일 축협서울공판장 등급별 평균가격의 103%로 정산 ● 출하당일 서울3개 도매시장의 평균가격을 100으로 한후 등급별로 차등정산
		P조합	구 분   A   B   C   D   E   비고 압   115   106   99   93   50   *비규격돈은 E등급 수(저체)   110   101   93   85   50   과 동일하게 정산
	충 북	H 사	● 출하당일 축협서울공판장의 등급별 평균가격으로 정산
	전 북	K조합	● 출하전일 서울 3개도매시장의 등급별 평균가격으로 정산
	경 남	B조합	● 최근 1주일간 서울·부산 5개도매시장의 등급별 평균가격으로 정산

### 전국 출장소 전화번호 안내

- 서울송파: (02) 448-3116    · 서울성동: (02) 294-0638    · 서울금천: (02) 893-6363    · 인    전: (032)576-8961
- 경기동부: (0347) 63-6712    · 경기서부: (0346) 591-1907    · 경기남부: (0333)656-1965    · 경기북부: (0357) 32-7377
- 경기중부: (0342) 757-6536    · 강    원: (0372) 43-7511    · 부산모라: (051) 305-9247    · 부산학장: (0525) 24-1273
- 대    구: (053) 553-8569    · 광    주: (062) 571-1291    · 대    전: (042) 626-3860    · 충    북: (0434) 535-3794
- 충    남: (0417) 581-1865    · 전    북: (0658) 43-2363    · 전    남: (0613) 32-3644    · 경    북: (0543) 955-7441
- 경남동부: (0523) 389-1794    · 경남남부: (0525) 36-1863    · 제    주: (064) 99-7691