

축산물등급소식

축산물등급제는

생산자에게는 사양지표로!
유통업자에게는 판매지표로!
소비자에게는 구매지표로!

· 통권 제3호 · 발행처: 축산물등급판정소 · 주소: 137-130 서울특별시 서초구 양재동 67-7 · 전화: (02) 574-2541 · FAX: (02) 574-2544

날고기 먹으면 0-157대장균에 의한 식중독 경고

일본에서 0-157대장균에 의한 식중독사태가 확산되고 있는 가운데 일본정부는 7월21일 일본국민들에게 날고기를 먹지말라고 경고한데 이어 8월6일부터 0-157을 포함한 '장관출혈성 대장균감염증'을 법정전염병으로 지정, 시행한다고 밝혔다. 한편 일본에서는 0-157에 의해 7월23일 현재까지 8천3백명이 발생하였으며 이중 6명이 사망하였다.

또한 일본 후생성은 가나가와현에서 발생한 식중독환자가 먹은 소의 생간에서 추출한 병원균에 대한 유전자 분석결과 이번 식중독의 원인균과 같은 것으로 확인되었다고 밝혔다.

따라서 날고기 식습관이 확산되고 있는 우리나라도 0-157에 대한 안전지대는 아닌만큼 일본대장균의 국내유입이나 국내에 잠재하는 0-157의 발생가능성은 충분하다는 것이 전문가들의 지적이다.

한우 사육두수 큰폭으로 증가

계속된 소값 하락에도 불구하고 한우 사육두수가 계속 늘어나고 있다. 7월 13일 농림수산부에 따르면 지난달 전국 축산농가들 대상으로 한우사육동향을 조사한 결과 281만 4천마리로 집계되어 3개월만에 17만 9천마리가 증가했다.

이는 지난 5월에 축협등 업계에서 올 9월말까지 늘어날 것으로 예상한 289만두에 육박한 것으로 예년의 6개월 증가량이 3개월만에 증가된 것이다.

한우가 빠른속도로 증가하고 있는 것은 지난 몇년간 소값 호황에 따른 축산농가들의 사육의욕이 증가하면서 암소위주의 사육이 계속된데다 최근의 소값 폭락에 따른 출하기피 때문인 것으로 분석하고 있다.

미국 '육류검사기준' 대폭정비

미국이 90년만에 육류의 안전성에 대한 기준과 규정을 7월25일 개정하였으며 이번개정이 세계각국의 육류위생기준에 큰 영향을 미칠것으로 보인다.

새로운 검사기준에 의하면 지금까지는 도축장에서 도체를 관능에 의해 실시하던 검사를 성분화된 위생기준에 의해 실시기로 하였으며 이에따라 살모넬라와 대장균등 세균검사를 실시하게 된다.

농림수산부 '농림부'로 명칭변경

정부는 8월6일 국무회의를 열고 농림수산부의 명칭을 농림부로 변경했다. 이같은 결정은 해양수산부의 신설에 따른것이다.

한우경진대회 10월 26일 개최

제16회 전국한우경진대회가 오는 10월26일부터 28일까지 사흘간 축산종합센터 야외행사장(경기도 안성군)에서 개최된다.

올해 한우경진대회는 한우품평회 5개부문 78두, 개량단지 품평회 24두, 고급육품평회 2개부문 51두등 전국에서 1백53두가 출품된다.

한편, 축협은 한우경진대회를 통해 한우고기의 우수성을 홍보, 소비촉진계기로 활용한다는 방침 아래 소비자를 대상으로한 다양한 부대행사를 준비중이다. 특히 부대행사는 일반 시민들을 폭넓게 참여시키기 위해 사생대회등 어린이대상 이벤트 행사, 한우요리 경연대회, 자유마당놀이, 유명선수초청 씨름대회를 열 방침이다.

■ 소 체 등급 판정 결과 (96년 7월)

등급판정두수는 56,944두였으며 이중 육질1등급은 15.0%, 2등급은 26.2%, 3등급은 46.7%의 출현율을 보여 상위등급 출현율이 전년 동기(1등급:7.2%)보다 증가하였다.

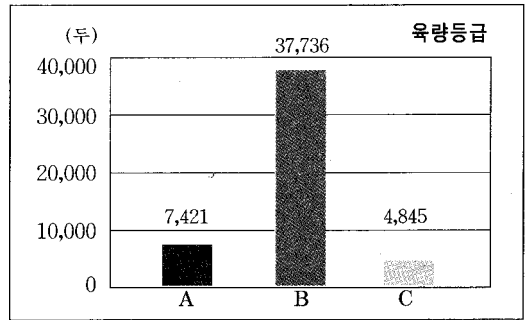
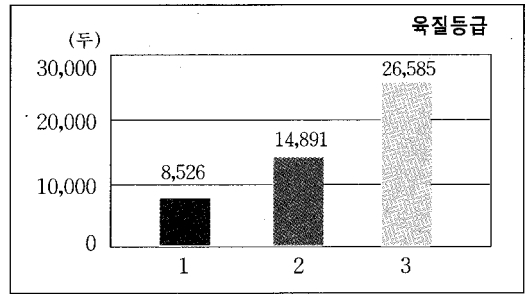
또한 육량A등급은 13.0%, B등급은 66.3%, C등급은 8.5%가 출현하였다.(전년 동기 A등급:8.5%)

7월의 한우 평균경락가격(원/kg)은 축협서울공판장의 경우 전월대비 약 4%가 상승한 8,770원이었다.

육질등급별로는 B-1 10,328원, B-2 9,485원, B-3 8,274원으로 1,2등급간의 가격차는 843원(전월: 1,367원), 2등급과 3등급은 1,211원(전월: 1,082원)의 가격차를 형성했다.

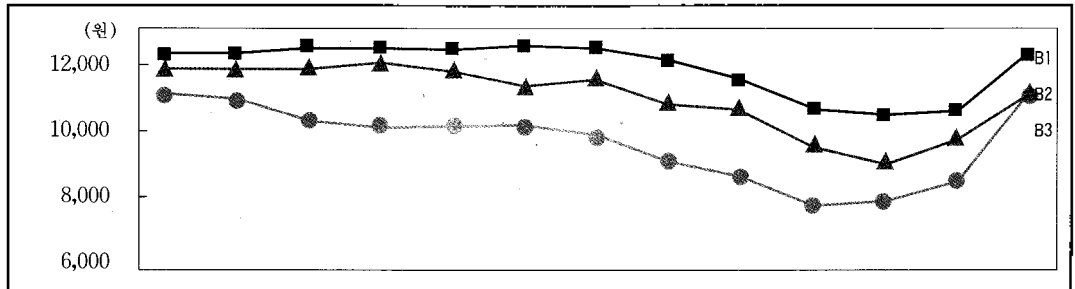
육량등급별로는 A-2 9,756원, B-2 9,485원, C-2 7,951원으로 A와 B등급간의 가격차는 271원(전월:71원), B와 C등급간의 가격차이는 1,534원(전월:1,167원)으로 나타났다.

1. 등급별 출현두수



2 한우 등급별 경락가격 추이(축협 서울공판장)

(단위: 원/kg)



등급	95.8	9월	10월	11월	12월	96.1	2월	3월	4월	5월	6월	7월	8월
B 1	12,195	12,197	12,332	12,331	12,268	12,340	12,318	11,889	11,294	10,458	10,186	10,328	12,025
B 2	11,734	11,766	11,727	11,860	11,619	11,108	11,319	10,558	10,423	9,351	8,819	9,485	10,837
B 3	11,004	10,784	10,204	9,977	9,980	10,091	9,732	8,714	8,512	7,582	7,737	8,274	10,686
동 외	7,014	6,327	6,351	7,226	6,997	7,097	6,108	5,335	6,027	5,391	5,180	5,377	6,335
평균	11,265	11,094	10,825	10,729	10,709	10,661	10,527	9,396	9,404	8,466	8,393	8,770	10,306

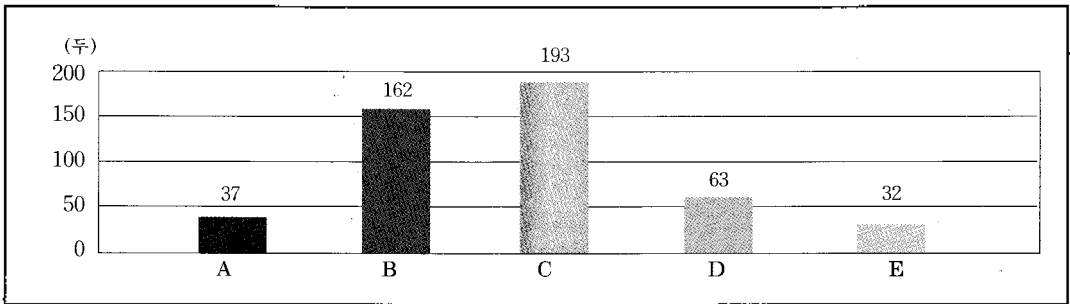
■ 돼지도 체 등급판정결과(96년7월)

등급판정두수는 488,337두로 이중 A등급은 7.5%, B등급은 33.3%, C등급은 39.6%와 출현율을 보였으며 상위등급 출현율이 전년동기(A: 6.4%, B: 31.0%)보다 증가하였다.

7월의 평균 경락가격(원/kg)은 축협서울공판장의 경우 2,771원으로 전월과 비교시 4%이상 상승하였으며 7월하순이후에는 2,300~2,600원대에서 가격이 형성되고 있다.

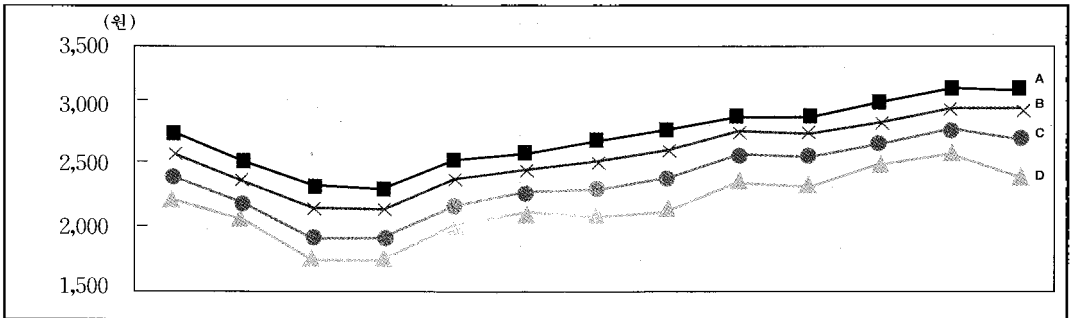
등급별 경락가격은 A등급이 3,219원, B등급이 3,051원, C등급이 2,858원으로(전월대비 상승폭 A:129원, B:127원, C:129원) 등급간에 약 200원의 가격차를 유지하고 있다.

1. 등급별 출현두수



2. 등급별 경락가격추이(축협 서울공판장)

(단위: 원/kg)



등급	95.8	9월	10월	11월	12월	96.1	2월	3월	4월	5월	6월	7월	8월8월
A	2,801	2,544	2,307	2,289	2,556	2,619	2,731	2,824	2,961	2,962	3,090	3,219	3,206
B	2,616	2,368	2,118	2,109	2,388	2,467	2,549	2,659	2,832	2,812	2,924	3,051	3,034
C	2,411	2,181	1,848	1,860	2,146	2,275	2,301	2,399	2,615	2,601	2,729	2,858	2,774
D	2,223	2,029	1,651	1,664	1,968	2,095	2,054	2,109	2,374	2,333	2,532	2,640	2,428
E	1,400	1,258	1,135	1,064	1,060	1,087	1,139	1,100	1,235	1,317	1,372	1,488	1,497
평균	2,384	2,161	1,866	1,861	2,128	2,210	2,257	2,323	2,518	2,523	2,655	2,771	2,680

3. 도매시장별 경락가격

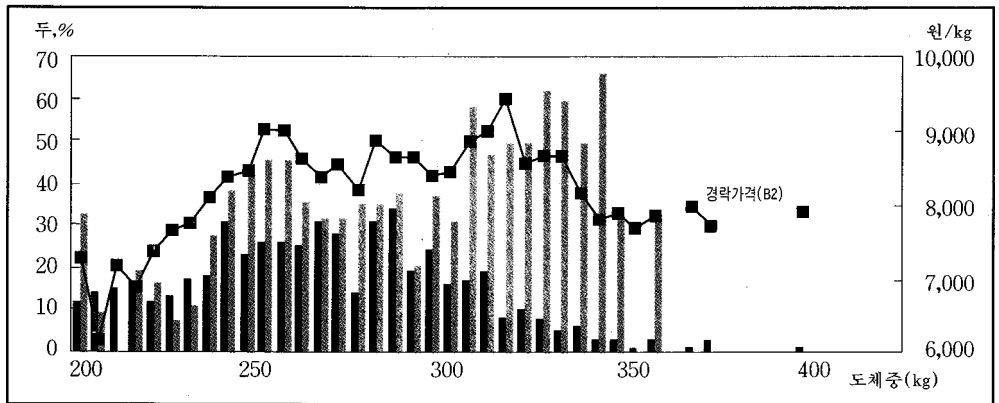
(단위: 원/kg)

도매시장	성 별	등 급 별 경 락 가 격					
		평 균	A	B	C	D	E
서울축공 (서울)	암	2,796	3,221	3,069	2,924	2,761	1,510
	수	2,722		2,961	2,824	2,600	1,343
	거세	2,828	3,023	2,914	2,794	2,619	1,941
우성농역 (서울)	암	2,888	3,314	3,235	3,090	2,851	1,482
	수	2,687		3,019	2,883	2,639	1,516
	거세	2,919	3,037	2,985	2,853	2,641	2,264
동원산업 (부산)	암	2,778	3,322	3,227	3,023	2,674	1,472
	수	2,569		2,871	2,770	2,352	1,060
	거세	2,751	2,798	2,784	2,872	2,380	
태강산업 (경남)	암	2,505	3,188	3,091	2,936	2,670	1,487
	수	2,615		2,884	2,808	2,612	1,242
	거세	2,841	3,020	2,870	2,771	2,650	1,190
신흥산업 (대구)	암	2,882	3,303	3,181	3,088	2,898	1,379
	수	2,686		2,847	2,785	2,697	1,188
	거세	2,730	2,928	2,763	2,718	2,533	2,620
대신산업 (인천)	암	3,008	3,282	3,181	3,033	2,852	1,676
	수	2,679		2,878	2,828	2,679	1,646
	거세	2,894	2,942	2,902	2,884		
삼호축산 (광주)	암	2,887	3,148	3,119	3,052	2,760	1,398
	수	2,656		2,812	2,746	2,614	1,531
	거세	2,751		2,789	2,749	2,533	1,773
대양식품 (대전)	암	3,128	3,351	3,247	3,089	2,885	1,315
	수	2,655		2,985	2,826	2,721	1,177
	거세	2,712		2,823	2,545	2,390	
제주축공 (제주)	암	2,617	2,744	2,681	2,515	2,270	1,917
	수	2,370		2,510	2,413	2,201	1,634
	거세	2,439	2,618	2,512	2,403	2,232	1,300

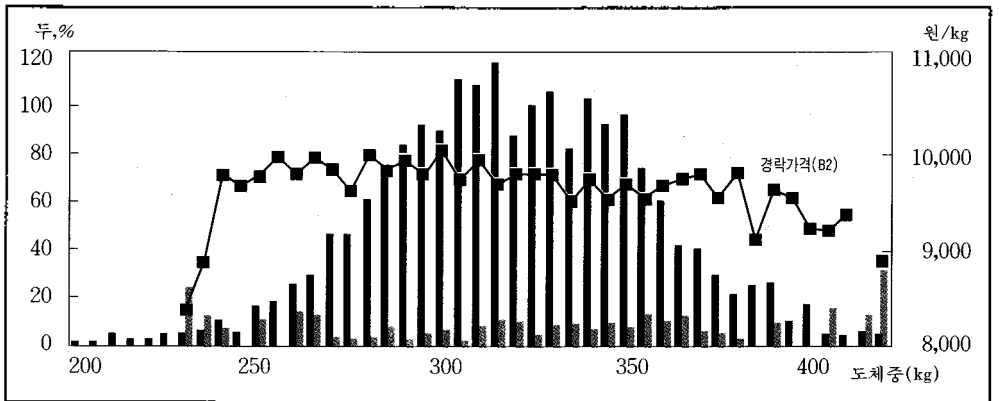
도체종대별 출현두수 및 경락가격 ('96.7 축협서울공판장)

1. 소 (한우)

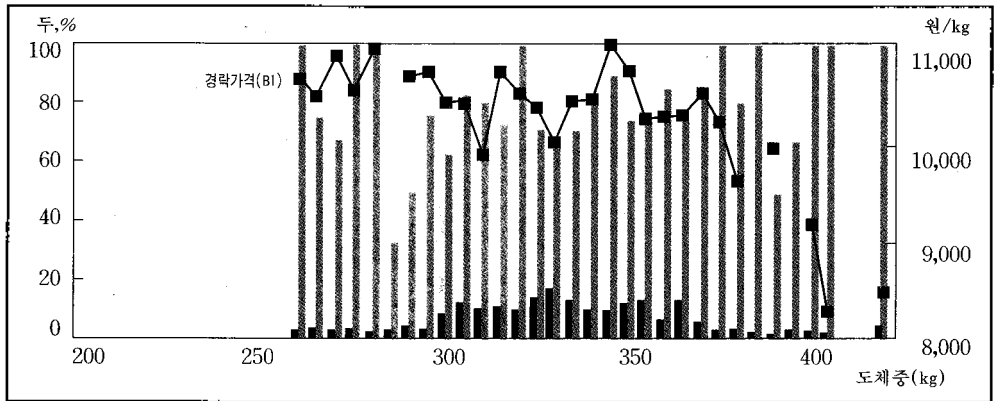
• 암



• 수



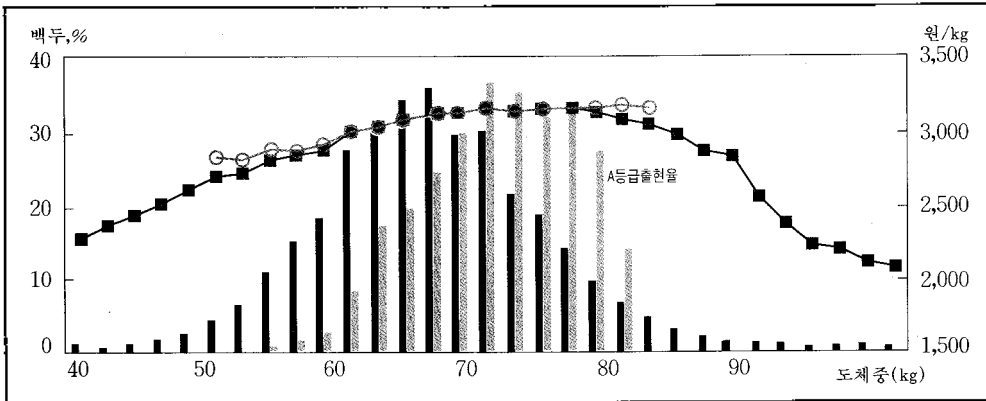
• 거세



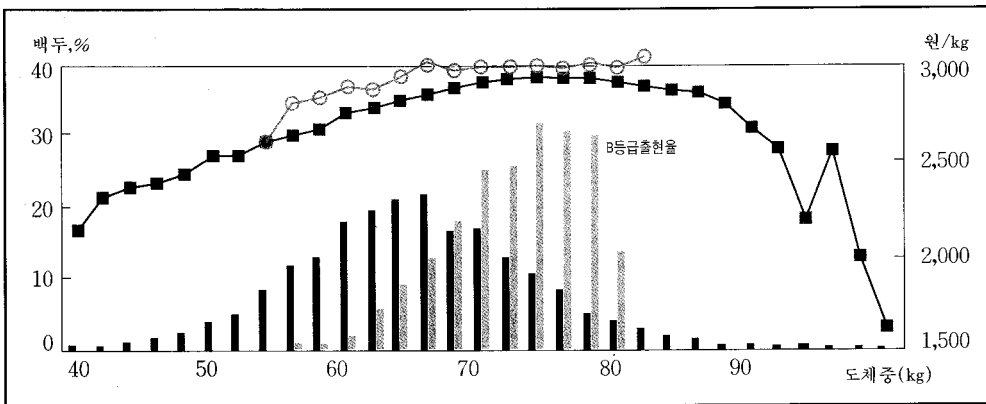
*범례: ■ 경락가격 (B1) ● 출현두수 ▨ 1등급출현율

2 돼지

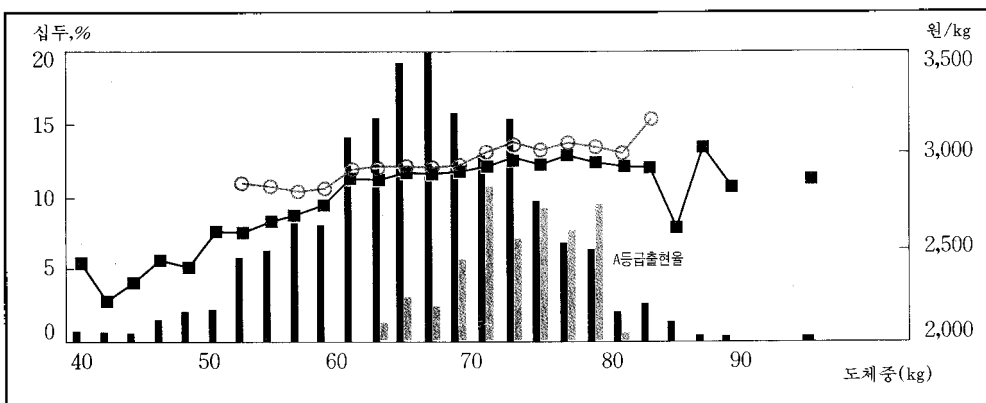
● 암



● 수



● 거세



* 범례: ■ 경락가격(전체) ▨ 경락가격(B등급) — 출현두수 ○ 등급출현율

3. 등급분석

●소(한우)

- 암: 도체중 240~290kg에서 전체의 60%가 출하되었으며 1등급출현율은 240kg부터 40%이상 나타났다. 한편 B2등급의 경우 250kg부터 330kg까지는 높은 경락가격을 보이고 있다.
- 수: 도체중 280~360kg에서 전체의 80%가 출하되었으며 1등급출현율은 310kg부터 10%이상 나타나는 경향을 보이나 도체중의 증가에도 불구하고 1등급출현율의 증가폭이 크지 않은 모습을 보아 단순한 비육기간의 연장만으로는 고급육생산을 기대하기가 어렵다고 판단된다. 한편 B2등급의 경우 240~380kg까지는 비교적 일정한 경락가격대를 보이고 있다.
- 거세: 도체중 300~380kg에서 전체의 60%가 출하되었으며 1등급출현율은 전체평균이 76%로 고급육생산에는 거세가 가장 효과적인 방법임을 나타내고 있다. 한편 B1등급의 경락가격은 380kg까지는 높은 가격대를 유지하고 있으나 400kg을 넘어서면서 가격이 하락하는 모습을 보이고 있다.

●돼지

돼지도체는 성별에 관계없이 도체중 60~70kg에서 높은 빈도로 출하되었다. 그러나 70~80kg에서 등급 및 평균경락가격이 가장 높게 나타나고 있으므로 도체중 75kg전후(생체중 110kg)에서 출하하는 것이 유리하다고 판단된다.

전국 출장소 전화번호 안내

- 서울송파: (02) 448-3116 · 서울성동: (02) 294-0638 · 서울금천: (02) 893-6363 · 인 천: (032)576-8961
- 경기동부: (0347) 63-6712 · 경기서부: (0346) 591-1907 · 경기남부: (0333)656-1965 · 경기북부: (0357) 32-7377
- 경기중부: (0342) 757-6536 · 경 원: (0372) 43-7511 · 부산모라: (051) 305-9247 · 부산학장: (0525) 24-1273
- 대 구: (053) 553-8569 · 광 주: (062) 571-1291 · 대 전: (042) 626-3860 · 충 북: (0434) 535-3794
- 중 남: (0417) 581-1865 · 진 북: (0658) 43-2363 · 진 남: (0613) 32-3644 · 경 북: (0543) 955-7441
- 경남동부: (0523) 389-1794 · 경남남부: (0525) 36-1863 · 제 주: (064) 99-7691