

# 축산업계

소식

## 특정병원체부재종란생산 및 관리요령 고시

농림부는 지난 12일 가축전염병예방 및 백신의 품질 향상을 위하여 특정병원체부재종란 생산 및 관리요령을 다음과 같이 고시하였다.

- 다 음 -

### 특정병원체부재종란생산 및 관리요령

제1조(목적) 이 요령은 가축전염병예방법 제5조 및 동법 시행규칙 제3조의 규정에 의거 특정병원체 부재종란생산 시설의 원활을 기하고 백신의 품질향상을 위하여 가축전염병예방 및 시험연구사업에 기여함을 목적으로 한다.

제2조(정의) 특정병원체 부재종란이란 다음 각호의 감염병 병원체가 없는 것이 직접 또는 간접으로 증명된 닭에서 생산된 종란을 말한다.

1. 뉴캐슬병 바이러스, 2. 계두 바이러스, 3. 마렝 바이러스, 4. 전염성기관지염 바이러스, 5. 뇌척수염 바이러스, 6. 아데노 바이러스, 7. 전염성F낭병 바이러스, 8. 닭백혈병 바이러스, 9. EDS '76바이러스, 10. 레오 바이러스, 11. 가금인플루엔자 바이러스, 12. 세망내피증 바이러스, 13. 전염성후두기관지염 바이러스, 14. 추백리 및 살모넬라균, 15. 마이코프라스마병균, 16. 코라이자균, 17. 닭전염성민혈 바이러스,

제3조(서류제출) 특정병원체 부재종란을 생산하고자 하는 자는 다음 서류를 첨부하여 수의과학연구소장에게 제출하여야 한다.

1. 종축업등록증 사본(축산업시행규칙 별지 제21호 서식) 1부, 2. 사업계획서 1부, 3. 시설명세서 1부, 4. 생산시설 평면도 1부, 5. 후보지 위치도

제4조(검사신청등) ① 특정병원체 부재종란을 생산하고자 하는 자는 별지 제1호 서식의 검사신청서를 수의과학연구소장에게 제출하여야 한다.

② 수의 과학연구소장은 제1항의 검사신청 농장에 대하여 특정병원체 부재종란 및 종계의 검사를 실시하고 별지 제2호 서식에 의한 검사증명서를 발급하여야 한다.

③ 수의과학연구소장은 제2항에 의한 검사결과를 농림부장관에게 보고하여야 한다.

제5조(시설관리) 특정병원체 부재종란 생산지의 사육시설 및 관리는 다음에 의한다.

1. 시설은 시설은 사육사, 육추실, 부화실, 저란실, 소독실, 강의실, 탈의실, 샤워실 등으로 구분 시설되어야 한다.
2. 시설은 외계와 적절한 방법 또는 특수시설로 격리된 상태에서 사육될 수 있는 시설이어야 하며, 사양관리 과정에서 어떠한 감염병도 침입되지 않는 방법에 의거 관리되어야 한다.
3. 송풍기는 무균실내에 양압을 유지시키고 닭에 영향이 없도록 환기량을 공급하도록 운영되어야 한다.
4. 공기여과기(필터)를 설치하여야 하며 이는 유효기판 이내에만 사용해야 한다.

제6조(사양관리) 특정병원체 부재종란 생산계의 사양관리는 다음에 의한다.

1. 사양관리는 일반종계장의 관리에 준한다.
2. 사료와 물은 고압증기 멸균장치 및 기타 적절한 방법에 의하여 멸균시킨 것을 급여하며 수시 멸균상태를 확인하여야 한다.
3. 청소로 사용되는 물은 반드시 적절한 소독약을 넣어 사용하여야 한다.
4. 사료에는 소독전에 사료첨가제를 혼합하여 소독하고 음수에는 필요한 수용성비타민을 적절한 수준으로 첨가하여 급여하여야 한다.

제7조(위생관리) 특정병원체 부재종란 생산계의 위생관리는 다음에 의한다.

1. 항상 닭의 용태를 관찰하여 이상계를 계사 밖으로

인출하여 검색한 후 도태시켜야 한다.

2 주 3회 이상 미세분무기로 샤워실을 포함하여 통제구역 내를 분무 소독하여야 한다. (이때 20분간 송풍기는 정지시킨다.)

3 통제구역내에 반입하고자 하는 모든 재료 및 기구 일체는 증기소독 및 열소독방법에 의하여 소독후 반입하고 열처리가 곤란한 것은 호르말린 훈증소독이나 저미씨클 탱크를 통하여 통제구역내에 미생물이 잠입하지 않는 방법으로 반입하여야 한다.

4 사육사에는 관리인 이외는 접근을 금한다.

제8조(관리인의 준수사항) 관리인은 다음 사항을 준수하여야 한다.

1. 출근과 동시 지정된 장소에서 샤워를 하고 장내 전용 작업복과 장화를 착용하여야 사육사에 접근할 수 있다.

2. 사육사 내부에 들어갈 때에는 샤워실에서 목욕을 하고 적절한 소독을 실시한 후 갱의실에서 멸균된 소독복과 장화를 착용한 다음 내부로 들어가 작업에 임하여야 한다.

3. 소독복은 3회이상 계속 반복하여 착용하여서는 안 된다.

제9조(특정병원체 부재종란검사) 특정병원체의 검사는 다음 각호에 의거 계군별로 실시하여야 하며 검사결과 이상이 없어야 한다.

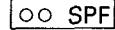
1. 특정병원체 부재 계군에 대한 첫검사는 5개월령이나 초산 시작 무렵에 하되 그 이전이라도 사육자의 요청이 있으면 검사할 수 있고 개체별로 제2조에 예시된 특정병원체 부재종계 검사방법에 의한 검사를 실시하며 그 다음부터는 3개월 간격으로 표1에 의거 검사하여야 한다. 단, 검사방법이 개선되었을 경우에는 새로운 검사방법으로 실시할 수 있다.

2. 계군이 칸막이나 벽등에 의해 구분된 경우 및 격리 계사에 수용된 경우는 개개의 계군으로 간주한다.

제10조(특정병원체 부재종계군의 판정) ① 특정병원체 부재종계에 대한 검사결과 제 2조의 질병이 검출되었을 때에는 특정병원체 부재종계군으로 인정하지 아니한다. 단, 백혈병, 추백리 및 기타 살모넬라의 양성체는 즉시 도태하여야 하며 1개월 후 전계군에 대한 재검사를 실시하여 양성이 나오지 아니하여야 한다.

② 수위과학연구소장은 특정병원체 부재종계에 대하여는 매 6개월마다 확인 검사를 실시하여야 한다.

제11조(표시) 특정병원체 부재종란에는 아래와 같은 모형으로 고무인을 사용하여 멸균된 스템프로세 알의 문단부에 표시한다.



제12조(운반 및 취급) 특정병원체 부재종란의 운반 및 취급은 다음에 의한다.

1. 생산된 특정병원체 부재종란은 크기에 따라 선별하며 무균실 내에서 소독된 난좌 및 상자를 사용하여야 하며 외부로 부터 병원미생물의 오염이 되지 않도록 포장한다.

2. 외부로 반출된 난좌와 상자는 다시 사용하여서는 아니된다.

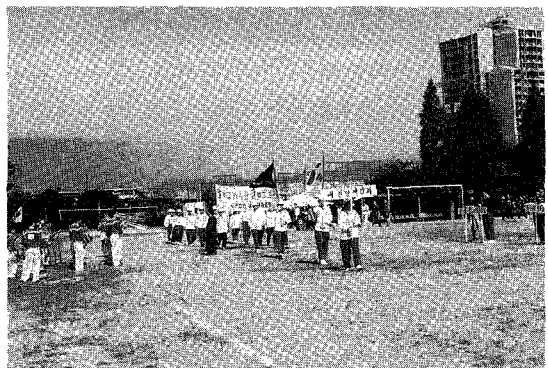
3. 특정병원체 부재종란을 외부로 반출할 때에는 농장에서 격리의 장소를 선정하여 수불하여야 한다.

제13조(대장의 비치) ① 특정병원체 부재종란 생산농장에서는 다음과 같은 대장을 비치하여야 하며 검사기관에서 필요한 자료의 제시 및 대장의 제시요구가 있을 경우에는 이에 응하여야 한다.

1. 사양관리 일지, 2. 특정병원체 부재종란 생산계 대장, 3. 특정병원체 부재종란 수불대장, 4. 각종 재료 수불대장

② 각종대장은 최소한 3년간 비치하여야 한다.

## 축산인 체육대회 개최



축산인들의 결속과 체위향상을 목적으로 축산신문(사장 윤봉중)이 주최한 농림부장관기정달 제8회 축산인 체육대회가 지난 11일 농촌

지도자 중앙회 대운동장에서 11개 축산단체가 참석한 가운데 성황리에 개최되었다.

이번 대회는 축구를 비롯하여 배구, 릴레이, 2인삼각 등 다채로운 경기를 가졌으며 장외게임으로 우유마시기, 계란먹기대회를 가졌다. 이날 종합우승은 3년연속 축협중앙회가 차지하였으며, 본회는 입장상을 차지했다.

## 국립동물검역소

### 정밀검사 실험실 준공

국립동물검역소(소장 김옥경)는 지난 24일 강운태 농림부 장관을 비롯한 200여명의 관계자들이 참석한 가운데 정밀검사 실험실 준공식을 가졌다.

실험실에서 다룰 수 있는 정밀검사 대상은 바이러스성 질병 11종, 세균성 질병 11종, 기생충 및 진균성 전염병 8종 등 총 30종의 전염병을 검사할 수 있다.

그리고 항생제 20종, 합성항균제 19종, 농약 42종, 호르몬제 2종, 병원성 대장균 등 8종의 미생물을 검사할 수 있는 능력을 갖추었다.

또한 유해잔류물질 분석의 시료를 자동 전처리 로봇시스템이 국내 식품분석용으로는 최초로 도입, 설치되었고 수입정보 자동화 시스템을 응용할 수 있는 검역 전산망이 구축되어 있어 검역기능의 핵심적 역할로 활용할 수있게 되었다.

## 미국대두협회

### 한국대표 이취임식

미국대두협회(대표 조세영)는 지난 25일 소



공동 롯데호텔에서 200여명이 참석한 가운데 한국대표 이취임식을 가졌다.

신임 조세영 대표는 취임사에서 '중책을 맡아 중압감은 들지만 전임 전성익 대표에 이어 대두산업의 발전을 위해 최선의 노력을 다하겠다'고 밝혔다.

## (사)한국사료협회

### 1996/97 사료곡물 수급전망 세미나



(사)한국사료협회(회장 이병석)은 지난 14일 동회 지하회의실에서 1996/97사료곡물 수급전망세미나를 개최하였다.

이날 주제발표전에 USFGC회장인 Mr. Kenneth Hobbie가 한국 축산발전에 기여한

공로로 공로패를 받았다.

주제발표는 Mr. Kenneth Hobbie(USFGC 회장)가 사료곡물 수급현황을, Mr. Micheal Wagner(오하이오 옥수수 생산협회 전무)가 연도별 사료곡물 전망을, Mr. Keith Muxlow(미시건 옥수수 생산협회 전무)가 고부가가치 옥수수의 이용에 대하여 발표했다.

### (사) 한국축산시설환경기계협회

사무실 이전, 현판식 거행



(사) 한국축산시설환경기계협회(회장 김택열)는 지난 24일 업계대표 30여명이 참석한 가운데 서초동 사무실에서 현판식을 가졌다.

이날 김택열 회장은 기념사를 통하여 업계가 한군데 모일 수 있는 장소가 되기를 바라고 회원들이 많이 동참할 수 있는 협회가 되자고 강조했다.

### 가축질병 병성감정 실시기관 지정

농림부는 “가축질병 병성감정 실시요령” 제4조에 의거 지난 7일자로 충남대학교 수의과대학을 가축질병 병성감정 실시기관으로 지정하

였다.

### 미국사료곡물협회

옥수수 하이텍육종 세미나



미국사료곡물협회(한국지부장 박영인)는 보다 양질의 옥수수를 사용케 하여 축산물의 고품질화와 생산성을 최대한 높인다는 차원에서 지난 22일 동 협회 세미나실에서 각계인사 20여명을 초청하여 옥수수 하이텍 육종에 관한 세미나를 개최하였다.

이날 세미나에서는 미국의 듀폰사 옥수수 전문가(Daniel Hammes씨)와 품질담당이사(Dick Reasons씨)가 내한하여 강의를 하였으며 통역은 고려대 지규만 교수가 맡았다.

특히, 다니엘씨는 미국은 최근 5년 사이에 옥수수 산업에 품질혁명을 경험하고 있는데 수량위주에서 품질지향적인 새로운 기법을 개발하여 기름함량이 재래종보다 2배나 되고 필수 아미노산도 높은 High Oil Corn(HOC)이 본격 생산되고 있다고 강조하였다.

HOC는 이미 국내에서도 수입이 되었으며 육계에서 곧 사양시험을 실시할 것으로 알려졌다.