



출력자료편(번식조화-上)



이원구
동진상사 대표

이달에 소개할 내용은 번식사항에 대한 내용들이
다.

번식에 대한 사항은 기초자료편에 소개된 「수정
사항」이 제일 중요하게 작용하며, 특히 수정사항과
공태, 수태율의 상관관계는 밀접하게 작용하므로
목장에서 가장 관심을 갖고 또한 신경을 써야 할 부
분이라 할 수 있겠다.

본 번식사항 Report는 사용자의 편의를 위하여
출력하고자 하는 자료의 입력Data및 기간일자를
옵션으로 선택하였다.

또한 종합적인 집계표를 보여줌으로써, 전반적인
자료의 축출이 한눈에 파악될 수 있다는 것이 특징
이다.

번식에 대한 출력자료의 내용은 총 20가지이며,

세부항목의 내용은 아래와 같다.

출력항목	출력 자료 내용	출력건수
번 식 조 화	1) 젖소 분만예정 보고서	총 20건
	2) 젖소 건유예정 보고서	
	3) 젖소 재귀예정 보고서	
	4) 젖소 임신감정 보고서	
	5) 젖소 공태내역 보고서-I	
	6) 젖소 공태내역 보고서-II	
	7) 젖소 수정횟수 보고서	
	8) 젖소 수태율 보고서	
	9) 젖소 도태선발 보고서	
	10) 젖소 기간분만 보고서	
	11) 젖소 기간수정 보고서	
	12) 젖소 수정일수 보고서	
	13) 젖소 산후개월 보고서	
	14) 수정횟수보고-I	
	15) 수정횟수보고-II	
	16) 수정횟수보고-III	
	17) 수정횟수보고-IV	
	18) 공태일수보고-I	
	19) 공태일수보고-II	
	20) 공태일수보고-III	

① 첫소 분만에정 보고서

본 Report는 수정일자를 기준으로 현 개체의 분만일을 예측하는 보고서로써, 설정 옵션에 대한 사항은 다음과 같다.

- 입력자료 옵션사항
- 오늘날짜: System 날짜가 자동으로 출력된다. (변경가능)
- 소구분: 0-미경산우 1-경산우 9-종합 (경산우+미경산우)
- 시작일자: 예측일자의 시작일을 입력한다. (년 / 월 / 일자순)
- 종료일자: 예측일자의 종료일을 입력한다. (년 / 월 / 일자순)
- 출력자료 Sort구분: 1-개체번호순 2-산차순 3-분만일자순
- 출력자료 특이사항: 오늘날짜를 기준으로 예상기간에 분만할 개체를 '실임신일수', '남은일수', '예상분만일자' 별로 자료를 출력한다. (* 참조: 출력양식 1-1)

② 첫소 건유예정 보고서

수정일자를 기준으로 임신간격에 대한 건유일수를 입력하여 예상 건유일을 출력한다.

- 입력자료 옵션사항
- 임신간격: 임신일수를 입력한다. (Ex: 280일)
- 건유일수: 예상임신일자에서 몇일전에 건유를 할 것인지의 일수를 입력한다. (Ex: 60일전)
- 시작일자: 건유예정 시작일을 입력한다. (년 / 월 / 일자순)
- 종료일자: 건유예정 종료일을 입력한다. (년 / 월 / 일자순)
- 출력자료 Sort구분: 1-개체번호순 2-산차순 3-건유일자순 (* 참조: 출력양식 1-2)

③ 첫소 재귀발정에정 보고서

수정일자를 기준으로 각 개체의 재귀발정 예정일을 출력한다.

- 입력자료 옵션사항
- 소구분: 0-미경산우 1-경산우 9-종합

(경산우+미경산우)

- 발정간격: 1차~3차까지의 발정간격 일수를 입력한다. (Ex: 21일 간격)
- 시작일자: 재귀발정 예상일의 시작일을 입력한다. (년 / 월 / 일자순)
- 종료일자: 재귀발정 예상일의 종료일을 입력한다. (년 / 월 / 일자순)
- 출력자료 Sort구분: 1-개체번호순 2-산차순 3-재귀발정 일자순
- 출력자료 특이사항: 설정기간중 발정간격 일자에 대한 (Ex: 21일) 1차~3차까지의 예상 재귀 발정일자를 출력함. (* 참조: 출력양식 1-3)

④ 첫소 임신감정 보고서

수정일자를 기준으로 각 개체의 임신감정 예정일을 출력한다.

- 입력자료 옵션사항
- 소구분: 0-미경산우 1-경산우 9-종합 (경산우+미경산우)
- 감정간격: 최종 수정일자후 감정할 일수를 입력한다. (Ex: 45일 간격)
- 시작일자: 임신감정 예상일의 시작일을 입력한다. (년 / 월 / 일자순)
- 종료일자: 임신감정 예상일의 종료일을 입력한다. (년 / 월 / 일자순)
- 출력자료 Sort구분: 1-개체번호순 2-산차순 3-감정일자순 (* 참조: 출력양식 1-4, 그래프 2-1)

⑤ 첫소 공태내역 보고서 (I, II)

오늘날짜를 기준으로 경산우 및 미경산우의 공태일수를 계산하며, 공태일수 계산방식은 다음과 같다.

미경산우	수정일자가 있을 경우: 최종수정일자 - 생년월일	= 공태일
	수정일자가 없을 경우: 오늘날짜 - 생년월일	
경산우	수정일자가 있을 경우: 최종수정일자 - 최종분만일자	= 공태일
	수정일자가 없을 경우: 오늘날짜 - 최종분만일자	

- 입력자료 옵션사항
- 오늘날짜: System 날짜가 자동으로

출력된다.(변경가능)

(※참조:출력양식 1-6, 그래프 2-3)

- 소구분:0-미경산우 1-경산우 9-종합

(미경산우+경산우)

- 감정유무: S-임신감정 有無 모름

Y-임신감정이 된소

N-임신감정이 안된소

• 출력자료 Sort구분:1-개체번호순

2-산차순 3-공태일수순

(※참조:출력양식 1-5, 그래프 2-2)

⑥ 젖소 수정횟수 보고서

보고자하는 수정횟수의 개체를 조회한다.

• 입력자료 옵션사항

- 소구분:0-미경산우 1-경산우

9-종합(미경산우+경산우)

- 수정횟수: 수정횟수 범위를 입력한다.

• 출력자료 Sort구분:1-개체번호순

2-산차순 3-수정횟수순

⑦ 젖소 수태율 보고서

수정일자를 기준으로 공태일수(젖소 공태내역 보고서 참조)에 대한 수태율을 계산한다.

• 입력자료 옵션사항

- 오늘날짜: System날짜가 자동으로 출력된다.(변경가능)

- 소구분:0-미경산우 1-경산우

9-종합(미경산우+경산우)

- 수정횟수: 수정횟수 범위를 입력한다.

• 출력자료 Sort구분:1-개체번호순

2-수정횟수순 3-공태일수순

$$\text{수태율 계산공식} = \frac{\text{총수정두수} - \text{임신불명두수}}{\text{총수정두수}} \times 100$$

(※ 참조:출력양식 1-7)

(필자 연락처:02-572-6257)

* 젖소 분만예정 보고 *

(출력양식1-1)

☞ 오늘날짜: 96년05월27

☞ 소구분: 종합

☞ 임신간격: 280

☞ 분만기간: 96/06/01 - 96/06/31

☞ Sort ? : 분만일자순

- Page: 1

개체번호	산 생년월일	소 최	총 최	총 감정	실	남은 예	상 우군코드	memo
	차	code	분 만	일 수	정 일 유무	임신일	일수 분 만 일	
HH-	132 0 94- 2-21	초임	- -	95- 8-26	Y	275	5 96- 6- 1 3-H-1-31	
HA-	110 3 89- 9-21	견유	94-10- 1	95- 8-26	Y	275	5 96- 6- 1 3-H-1-51	
HH-	120 0 94- 1-21	초임	- -	95- 8-27	Y	274	6 96- 6- 1 3-H-1-51	

* 젖소 견유예정 보고 *

(출력양식1-2)

☞ 임신간격: 280

☞ 견유간격: 60

☞ 견유기간: 96/06/01 - 96/06/30

☞ Sort ? : 견유예상순

- Page: 1

개체번호	산 생년월일	소 최	총 최	총 감정	예상	견유일자	실제	견유일자	memo
	차	code	분 만	일 수	정 일 유무				
HA-	83 5 89- 1-31	착유	95- 8-26	95-10-26	Y	96- 6- 2	- -		
98-	48 5 89- 7-14	견유	95- 8-11	95-10-29	Y	96- 6- 5	96- 2- 20		
99-	91 3 89-12-10	착유	95- 5-31	95-10-30	Y	96- 6- 5	96- 2- 20		

 * 절소 재귀예정보고 *

(출력양식1-3)

소구분: 경산우
 발정간격: 21
 재귀기간: 96/06/01 - 96/06/30
 Sort ? : 재귀일자순

- Page: 1

계번호	산	생년월일	소	최	종	최	종	감정	1차	예상	2차	예상	3차	예상	memo	
	차		code	분	만	일	수	정	일	유무	재귀	발정	재귀	발정	재귀	발정
HK-	48	3	91-11-2	착유	96-3-8	96-3-31	S		96-4-21		96-5-12		96-6-2			
HK-	55	3	92-1-9	착유	96-2-1	96-3-31	S		96-4-21		96-5-12		96-6-2			
HA-	123	3	89-11-16	착유	95-8-3	96-4-2	S		96-4-23		96-5-14		96-6-4			
HA-	169	3	90-12-16	착유	96-1-1	96-4-3	S		96-4-24							
HB-	52	4	89-9-28	착유	95-8-26	96-4-3	S									
	40	1	93-5-6	착유	95-11-3	96-4-2	S									

 * 절소 감정예정보고 *

(출력양식1-4)

소구분: 종 합
 발정간격: 45
 감정기간: 96/06/01 - 96/06/30
 Sort ? : 감정일자순

- Page: 1

계번호	산	생년월일	소	최	종	최	종	감정	예	상	memo	
	차		code	분	만	일	수	정	일	유무	입신	감정
HH-	53	1	93-6-7	착유	95-9-30	96-4-17	S		96-6-1			
HH-	110	1	93-12-12	착유	95-12-11	96-4-17	S		96-6-1			
HH-	109	1	93-12-11	착유	96-3-12	96-4-18	S		96-6-2			
HY-	325	3	91-6-5	착유	96-2-19	96-4-18	S		96-6-2			
HH-	214	0	95-1-4	육성	-	96-4-20	S		96-6-4			
HH-	18	2	93-2-26	착유	96-3-1	96-4-23	S		96-6-7			
HA-	146	3	90-6-1	착유	96-1-31	96-4-25	S		96-6-9			
HK-	46	3	91-10-19	착유	96-2-1	96-4-25	S		96-6-2			
HK-	317	3	91-2-27	착유	96-1-12	96-4-25	S		96-6-2			

 * 절소 공태내역 보고 *

(출력양식1-5)

오늘날짜: 96년05월27
 소구분: 경산우
 감정유무: S
 공태일수: 150 - 200
 Sort ? : 공태일수순

- Page: 1

계번호	산	생년월일	소	최	종	최	종	감정	공	태	memo
	차		code	분	만	일	수	정	일	유무	일 수
HH-	38	1	93-5-2	착유	95-9-16	96-2-13	S		150		
HB-	103	5	90-2-28	착유	95-12-27	-	S		152		
HA-	40	1	93-5-6	착유	95-11-3	96-4-3	S				

 * 절소 수정횟수 보고 *

(출력양식1-6)

▷ 소구분: 경 산 우
 ▷ 수정횟수: 3 - 7
 ▷ Sort ? : 수정횟수순

- Page: 1

개체번호	산	생년월일	소	최	총	수	정	정	액	감	정	유	무	수	정	횟	수	memo
	자		code	수	정	일	code	code	번호						(최	종)	
HA-	131	4	89-12-28	착유	95-12-27	인공	39H00389			Y				3				
HA-	134	2	90- 1-15	건유	95- 9-23	인공	70H00616			Y				3				
HA-	147	2	90- 6-29	건유	95-12- 2	인공	39H00389			Y				3				
HA-	193	4	91- 8- 6	착유	96- 5- 7	인공	39H00389			N				3				
HA-	196	3	91- 9-21	착유	95-11-29	인공	70H00616			Y				3				
BB-	71	4	89-10- 9	건유	96- 1-11	인공	39H00389			Y				3				
BB-	95	5	90- 2-28	착유	96- 4-28	인공	39H00389			S				3				
HH-	6	1	93- 1-18	육성	96- 2-13	인공	39H00389			Y								
HH-	21	1	93- 3-10	착유	95-11-21	인공	70H00000											

 * 절소 수 태 을 보고 *

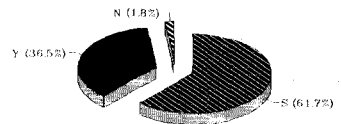
(출력양식1-7)

▷ 오늘날짜: 96년05월27
 ▷ 소구분: 경 산 우
 ▷ 수정횟수: 3 - 7
 ▷ Sort ? : 공태일수순

- Page: 1

개체번호	산	생년월일	소	최	총	최	총	감	정	수	정	공	태
	자		code	분	만	일	수	정	일	유	무	횟	수
HY-	329	3	91- 6-24	착유	95- 8-13	95-11-20	Y			3		0	
HY-	365	2	92-11-28	착유	96- 1-16	96- 5- 1	S			3		0	
HY-	308	4	90- 5-19	건유	95- 6-29	95-11- 2	Y					0	

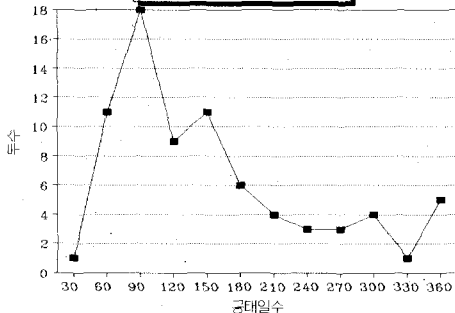
감정 유무별 Graph
(미경산우)



(그래프1-1)

(그래프1-2)

공태 일수별 Graph
(경산우)-감정유무(Y)



(그래프1-3)

수정 횟수별 Graph
(경산우)

