



기획시리즈



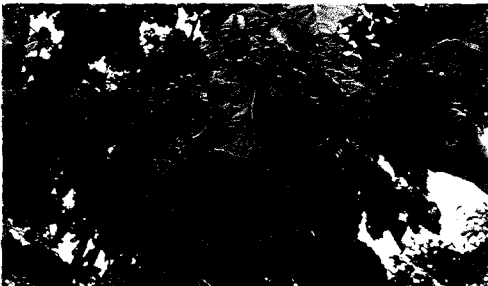
최명섭/  
임업연구원

# 헛개나무

과명 : 갈매나무과  
학명 : *Hovenia dulcis*  
영명 : Japanese Raisin Tree  
한명 : 枳具, 金鈞梨, 萬字果  
일명 : ちよらせんけんぼなし



▲헛개나무 전경



◀헛개나무 잎

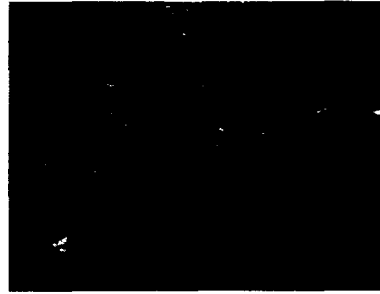
황해도와 강원도 이남의 표고 50~800m에 자라며 일본, 중국 등에도 분포하는 낙엽활엽 큰키 나무로 수고 10~15m, 직경 30~40cm에 달하며 대경목으로는 수고 20m, 직경 80cm까지 자란다. 최근 공해독과 주독(酒毒)을 제거하고 간질환에 효과가 높다고 하여 신문, 주간지 등에 대대적인 광고를 연일하는데 그 효과에 관해 증명된바 없어 선량한 소비자가 피해를 받지 않았으면 한다. 속명(屬名)인 *Hovenia*는 일본에 거주한 네델란드의 선교사 David v. Hoven의 이름을 붙인 것이다.

## 1. 생태적 특성

추위에 견디는 힘이 강하여 강원도와 황해도의 이남에 분포하며 음지와 양지를 가리지 않고 잘



△ 헛개나무 꽃



◀ 헛개나무 열매

자라며 맹아력은 강한 편이나 건조한 곳에서는 생육이 불량하다. 대기오염에도 잘 견디며 바닷가에서도 잘 자란다.

## 2. 형태적 특성

1년생지는 홍갈색이다. 잎은 어긋나고 광란형 또는 타원형이며 끝은 점첨두이고 밑부분은 원형이거나 심장형으로 가장자리에 둔한 톱니가 있고, 윗면은 털이 없으며 뒷면은 털이 있거나 없으며 밑부분에서 주맥이 3개 나와 있고 연한 홍색이다. 잎자루는 3-6cm이며 털이 없고 탁엽도 없다. 취산화서는 가지의 끝에서 정생 혹은 액생하며 지름 4-6cm로 소화경이 짧고 열매가 달리며 굽어진다. 꽃은 양성화 단성이 공존하고 녹색이며 꽃받침잎은 난형이고 꽃잎은 비틀려서 뽕족하고 지름이 7mm 정도이고 6월에 백색꽃이 핀다. 열매는 갈색이 돌며 지름 8mm로서 3실에 각각 1개의 종자가 들어 있으며 종자는 편평하고 외과피는 윤채가 있으며 다갈색이다.

## 3. 조경수로서의 활용

우리나라 어디에서도 조경수로 식재된 곳은 없으나 가까운 중국에서는 조경수로 혹은 가로수로도 식재하고 있으며 미국에서는 공원 등에 녹음수로 식재한다. 잎이 둥글고 넓어 무난하며 6~7월에 피는 꽃은 화려하지는 않으나 밀원으로 이용되며 가을에 익는 열매는 열매의 자루가 울퉁불퉁하고 불규칙하여 닭의 발가락을 연상시키는 기이함이 있어 관광 가치를 높여 준다. 공원지역에서는 맹아력이 좋아 집단으로 군식하였을 때 녹음효과를 높일 수 있고 단정한 수형의 단목으로 키우고자 할 때는 밑에서 나오는 맹아를 제거하여 유도하면 된다.

## 4. 번식법

풍흉이 있기는 하지만 매년 결실이 되는 편으로 10월말 쯤 나무 밑에 넓은 비닐 등을 깔고 장대로 두드리면 과경이 달린 채 쉽게 종자가 떨어진다. 모아다가 2-3일간 그늘에서 말려 탈립시킨다. 종자는 건조를 피하기 위해 탈립 즉시 직파를 하던가 젖은 모래와 섞어 저온저장하였다가 파종 1개월 전에 노천매장한다. 발아율은 매

우 낮아 10%정도이다. 파종량은  $m^2$ 당 50g 정도이며 발아기대본수는  $m^2$ 당 160본이며 직근성이기 때문에 초가을에 뿌리자름 작업을 해주는 것이 바람직하다.

## 5. 그 밖의 용도

목재는 건축재, 기구재, 악기재, 선박재, 조각재 등 용도가 다양한 편이다. 최근 술독을 제거하고 간을 살린다는 신비스러운 나무로 매스컴에서 대대적인 광고를 하고 있다. 우리나라에서는 동의보감, 향약집성방같은 의서에서 헛개나무를 약용식물로 사용한 기록이 없고 민방에서도 쓴 일이 없는 듯하나 최근 중국과의 교류가 성행되면서 많이 알려지고 있다.

향약대사전에 보면 헛개나무의 다육과경이 붙은 과실이나 종자를 지구자라 하고, 9~10월에 채취한 헛개나무의 뿌리를 지구근, 헛개나무의 수피를 지구목피, 헛개나무의 줄기에 구멍을 뚫고 여기에서 나오는 액즙을 지구목즙, 헛개나무의 잎을 지구엽이라 하여 술독제거 및 구토 등에 약용으로 사용한다.