

PCCS에 대한 한·일 대학생의 색채기호의 비교

A comparative study on color preference of PCCS
between Korean and Japanese university students

이 경 희

천연대학 대학원

1. 서언

2. 연구방법

- 2.1 조사자극
- 2.2 피험자
- 2.3 조사방법
- 2.4 분석

3. 결과 및 고찰

- 3.1 한·일 대학생의 기호색 순위
 - 3.1.1 종합적 기호 순위
 - 3.1.2 남녀별로 본 기호순위
- 3.2 조사자극의 기호율과 혐오율의 비교
- 3.3 기호색과 혐오색의 색상별 비교
 - 3.3.1 색상별로 본 한·일기호색의 비교
 - 3.3.2 색상별로 본 한·일혐오색의 비교
- 3.4 기호색과 혐오색의 톤별 비교
 - 3.4.1 톤 별로 본 한·일 기호색의 비교
 - 3.4.2 톤 별로 본 한·일 혐오색의 비교
- 3.5 한·일 색채기호의 상관관계

4. 결어

참고문헌

Key words

PCCS, color preference, preferred color, least preferred color

ABSTRACT

The purpose of this study was to investigate the color preference of PCCS among Korean and Japanese University students groups.

Looking at a color chart containing 65 colored chips arranged sequentially by hue and tone, the subjects from two countries were asked to choose their five most highly preferred colors and five least preferred colors.

The data was classified by hues and tones and then both sexes.

The results were analyzed by comparison of the general orders of preference, and comparison of the selected colors by hues and tones and both sexes. The correlation of color preference in two countries was also studied using Pearson's product moment correlation coefficient.

The results of this study were summarized as follows:

1. The most preferred color in two countries was vivid blue, and the least preferred color in two countries was grayish brown.

2. The most preferred hues in each countries were purple blue in Korea and blue in Japan.

The least preferred hue in two countries was yellow red.

3. The most preferred tone in two countries was vivid and least preferred tone in two countries was grayish.

4. The correlation of the color preference between two countries was studied using Pearson's product moment correlation coefficient for both hues and tones.

It indicated strong correlation in tones than in hues.

논문요약

한국인의 색채감정에 맞는 효율적인 색채계획이 이루어지기 위해서는, 먼저 한국인의 색채감정의 고유성 확인이 필요하다고 생각된다. 이에 인국(隣國)인 일본과의 비교를 통한 한국인의 색채 기호의 고유성을 확인하기 위하여, PCCS (日本色研配色體系)에 대한 한·일 대학생의 색채기호를 조사하였다.

조사 결과는 다음과 같다.

1. 한·일 양국의 대학생이 가장 기호하는 색은 비비드 블루이고, 가장 혐오하는 색은 그레이쉬 브라운이다.

2. 한국 대학생이 가장 기호하는 색은 퍼플 블루이고, 일본 대학생이 가장 기호하는 색상은 블루이다.

한·일 양국의 대학생이 가장 혐오하는 색상은 옐로우 레드이다.

3. 한·일 양국의 대학생이 가장 기호하는 톤은 비비드이고, 가장 혐오하는 톤은 그레이쉬이다.

4. 한·일간의 색채기호의 상관관계를 비교해 보면, 색상보다는 톤에 있어서의 강한 상관관계를 나타내었다.

1. 서언

색채가 인간의 감정면에 미치는 영향의 연구는 근년 점차 확대되고 중요시 되고 있다. 인간이 색채를 통해 느끼는 색채 감정 효과의 연구는 색채의 심리적인 기능을 파악하므로, 적절한 색채 계획을 세우는 일에 도움을 주리라고 생각된다. 본 연구는 색채 감정효과 연구 중의 하나인 색채기호의 연구로서 인국(隣國)인 일본과의 비교를 통한, 교차문화적인 연구를 시도해 보았다. 색채기호는 개인, 성별, 연령, 인종에 따라 다양한 변화를 보인다. 또한 동일인에 있어서도 색자체에 대한 기호와 특정 물체에 대한 기호색은 다른 양상을 보이므로, 색채기호에 대한 조사는 목적에 따라 세분화되어야 할 필요가 있다. 더우기 현대는 다방면에서의 국제화가 확대되어감에 따라 색채의 감정효과면에서도, 한국인의 색채감정의 고유성에 대한 확인의 필요성이 커져가고, 그에 따라 교차 문화적 연구의 중요성이 제기되어진다. 교차 문화적 연구를 통한 외국과의 비교를 통해 이제까지 막연했던 한국인의 색채감정의 고유성이 보다 선명히 부각되어지므로, 한국인의 색채감정의 고유성을 확인하기위해서도 타국과의 비교 연구는 필요하다고 생각되어진다.

본 연구는, 선행연구에서 전통색을 대상으로 隣國인 일본과의 색채기호를 비교한 것에 대한 후속연구로서, 국제색의 시대라고 말하여지는 오늘날 한국인과 일본인의 현대 활용색에 대한 색채 기호에는 어떠한 고유성이 있는가를 조사하고자 했다. 따라서, 자극색으로는 현재 한국과 일본에서 공통적으로 쓰여지는 색을 택할 필요가 있는데, 유감스럽게도 한국 자체내에서는 아직 개발된 색채계가 없으므로 그에 대신하여 일본 색채 연구소에서 개발된 PCCS를 사용하였다.

PCCS는 Practical Color Co-ordinate System의 약자로, 명칭 그대로 개발목적이 실제적인 색채의 배색 활용에 있으므로, 명도와 채도를 합한 톤 개념으로 체계화되어 있는 특징이 있다. 또한 교육계와 산업계에서 널리 활용되므로, 본 연구에서는 이와 같은 PCCS가 현대 활용색을 대표할 만한 적합한 자료라고 생각되어져 조사자극으로 채택 하였다.

본 연구는 PCCS에 대한 한·일대학생의 색채기호의 특성을 비교해 봄으로써, 한국인과 일본인의 색채기호의 유사성과 대조성을 조사하여 한국인의 색채기호의 고유성을 보다 명확히 규명하고자 하는 목적이므로, 특정물체에 대한 기호색과는 상관 없이 순수한 색채기호의 조사를 그 목적으로 했고, 질문지에도 이러한 내용을 첨가 하였다.

2. 연구방법

2.1 조사자극

본 연구의 자극색으로서는 日本色彩研究所에서 개발한, 「PCCS Harmonic Color Charts 201-L」의 201색체계 중, 계통

적으로 선택한 65색 (유채색 60 색과 무채색 5색)을 대상으로 하였다.

자극색의 내용은 표 1과 같고, 칼라 차트는 뉴트럴 그레이의 대지(51.5 × 36.2Cm)위에, 정방형의 자극색을 (3 × 3Cm) 붙인 파넬이다. 자극색의 색상은 R(Red), YR(Yellow Red), Y(Yellow), GY(Green Yellow), G(Green), BG(Blue Green), B(Blue), PB(Purple Blue), P(Purple), RP(Red Purple)의 10색상과 무채색이고, 톤은 p(pale), lt(light), ltg(light grayish), sf(soft), b(bright), v(vivid), g(grayish), d(dull), dp(deep), dk(dark)의 10톤이다.

표1.PCCS를이용한칼라차트의면설기호와계통색명

NO	면설기호	계통색명	
1	4R 8.0/3.5	패일 핑크	pale pink
2	8YR 8.5/3.5	패일 베이지	pale beige
3	5BG 8.0/3.0	패일블루이쉬 그린	pale bluish green
4	3PB 7.5/3.0	패일 블루	pale blue
5	7P 7.5/3.0	패일 퍼플	pale purple
6	5Y 9.0/6.0	라이트 옐로우	light yellow
7	3G 8.0/5.0	라이트 그린	light green
8	5B 7.0/5.0	라이트 그리니쉬 블루	light greenish blue
9	9PB 6.5/5.5	라이트 바이올렛	light violet
10	6RP 7.0/6.0	퍼플리쉬 핑크	purplish pink
11	10R 7.0/2.0	그레이쉬 핑크	grayish pink
12	5Y 7.5/2.0	그레이쉬 옐로우	grayish yellow
13	3G 7.0/2.0	라이트 그레이쉬 그린	light grayish green
14	3PB 6.5/2.0	라이트 그레이쉬 블루	light grayish blue
15	6RP 7.0/2.0	그레이쉬 퍼플	grayish purple
16	4R 6.0/6.5	소프트 핑크	soft pink
17	8YR/7.0/6.5	소프트 오렌지	soft orange
18	3GY 7.0/5.5	소프트 옐로우 그린	soft yellow green
19	5BG 6.0/5.0	소프트 블루 그린	soft blue green
20	7P 5.0/5.5	소프트 퍼플	soft purple
21	10RP 5.5/11.5	딥 핑크	deep pink
22	7R 6.0/12.0	딥 옐로이쉬 핑크	deep yellowish pink
23	8YR 7.5/11.5	브라이트 옐로이쉬 오렌지	bright yellowish orange
24	8Y 8.0/10.0	브라이트 그리니쉬 옐로우	bright greenish yellow
25	8GY 7.0/9.5	브라이트 옐로이쉬 그린	bright yellowish green
26	9G 6.0/9.0	브라이트 블루이쉬 그린	bright bluish green
27	10BG 5.5/8.5	브라이트 블루 그린	bright blue green
28	10B 5.0/9.0	브라이트 블루	bright blue
29	9PB 5.0/10.0	브라이트 바이올렛	bright violet
30	7P 5.0/10.0	브라이트 퍼플	bright purple
31	4R 4.5/14.0	비비드 레드	vivid red
32	4YR 6.0/14.0	비비드 오렌지	vivid orange
33	5Y 8.0/13.0	비비드 옐로우	vivid yellow
34	3GY 7.0/12.0	비비드 옐로우 그린	vivid yellow green
35	3G 5.5/11.0	비비드 그린	vivid green
36	5BG 4.5/10.0	비비드 블루 그린	vivid blue green
37	5B 4.5/10.0	비비드 그리니쉬 블루	vivid greenish blue
38	6PB 3.5/11.5	비비드 블루	vivid blue
39	3P 3.5/11.5	비비드 블루이쉬 퍼플	vivid bluish purple
40	6RP 4.0/12.5	비비드 레드 퍼플	vivid red purple
41	8YR 4.5/2.0	그레이쉬 브라운	grayish brown
42	3GY 4.5/2.0	그레이쉬 그린	grayish green
43	5BG 4.0/2.0	그레이쉬 그린	grayish green
44	3PB 3.5/2.0	그레이쉬 블루	grayish blue
45	7P 3.5/2.0	그레이쉬 퍼플	grayish purple
46	10R 5.0/6.5	브라운	brown
47	5Y 6.0/6.0	달 옐로우	dull yellow
48	3G 5.0/5.0	달 그린	dull green
49	5B 4.0/5.0	달 그리니쉬 블루	dull greenish blue
50	6RP 4.0/6.0	달 레드 퍼플	dull red purple
51	10R 4.0/11.0	딥 레드이쉬 오렌지	deep reddish orange
52	5Y 6.0/10.5	딥 옐로우	deep yellow
53	3G 4.0/8.5	딥 그린	deep green
54	5B 3.0/8.0	딥 그리니쉬 블루	deep greenish blue
55	6RP 3.0/10.0	딥 레드 퍼플	deep red purple
56	8YR 3.5/6.0	다크 옐로이쉬 브라운	dark yellowish brown
57	3GY 3.5/5.0	다크 옐로우 그린	dark yellow green
58	5BG 2.5/4.5	다크 블루 그린	dark blue green
59	3PB 2.0/5.0	다크 블루	dark blue
60	7P 2.0/5.0	다크 퍼플	dark purple
61	N 9.5	화이트	white
62	N 7.5	라이트 그레이	light gray
63	N 5.5	메디움 그레이	medium gray
64	N 3.5	다크 그레이	dark gray
65	N 1.1	블랙	black

2. 2 피험자와 조사지역

피험자는 한국과 일본의 대학생을 대상으로, 서울과 千葉에서 실시하였고, 내용은 표2와 같다.

표2. 피험자와 조사지역

조사대상국	피험자수	성별과 수		평균연령	조사지역
		남자	여자		
한국	140	남자	97	25	서울
		여자	43	23	
일본	155	남자	104	22	千葉
		여자	51	21	

2. 3 조사내용

조사방법은 질문지법에 의한 집합 조사였다. 각 피험자에게 조사자극으로서의 칼라차트를 제시하여, 기호색과 혐오색을 각각 다섯개씩 택하여 그 번호를 질문지에 기입하도록 하였다.

2. 4 조사기간

조사일시는 한국에서는 95년 7월, 일본에서는 95년 11월 실시하였다. 시간은 양국 모두 오전 중이었고, 실시장소가 강의실이었으므로 조명은 형광등 아래였다.

3. 결과 및 고찰

3. 1 한·일대학생의 기호색과 혐오색의 순위

3.1.1 종합적 기호 순위

표3과 표4는 한국 대학생(이하 한국)과 일본 대학생(이하 일본)의 기호색과 혐오색에 관하여 얻어진 양국의 선택 순위를 비교한 것이다. 기호색, 혐오색 모두 도수집계법에 의해 상위 10위까지의 선택율을 집계했다. 상위 10위까지의 선택율을 보면, 한국은 40%전후의 비율을, 일본은 50%이상의 비율을 나타내고 있다. 이것을 보면, 일본이 한국보다 상위 10위까지의 색에 좀더 기호율이 집중 되었음을 알 수 있고, 따라서 한국의 기호색 범위가 일본보다 넓은 것을 알 수 있다. 또한, 이 선택율을 통하여 대략 기호도와 혐오도의 40~50%가 설명되므로, 이를 통하여 먼저 한·일간의 일반적인 색채기호의 경향을 파악해 보고자 한다.

표3. 한·일 대학생의 기호색 순위

()안은 칼라차트의 번호

한국 대학생의 기호색 순위			일본대학생의 기호색 순위		
순위	계통색명과 선택율	선택율	순위	계통색명과 선택율	선택율
1	비비드 블루(38)	4.9%	1	비비드 그리니쉬 블루(37)	5.4%
2	라이트 그린(7)	4.6%	2	비비드 레드(31)	
3	라이트 옐로우(6)	4.1%		비비드 블루(38)	4.4%
4	비비드 블루이쉬 퍼플(39)	3.4%	3	브라이트 블루(28)	4.0%
5	브라이트 바이올렛(29)	3.3%	4	화이트(61)	3.9%
6	라이트 바이올렛(9)	3.1%	5	라이트 그린(7)	
7	비비드 옐로우(33)	3.0%		디프 핑크(21)	3.2%

한국 대학생의 기호색 순위			일본대학생의 기호색 순위		
순위	계통색명과 선택율	선택율	순위	계통색명과 선택율	선택율
8	페일 블루이쉬 그린(3)		6	비비드 블루 그린(36)	3.1%
	페일 퍼플(5)		7	블랙(6)	3.0%
	화이트(61)	2.9%	8	페일 블루이쉬 그린(3)	
9	브라이트 그리니쉬 옐로우(24)			페일 퍼플(5)	
	비비드 그린(35)	2.6%		라이트 옐로우(6)	
10	비비드 블루 그린(36)	2.4%		브라이트 블루 그린(27)	2.8%
			9	비비드 옐로우(33)	
				디프 그리니쉬 블루(54)	2.7%
			10	라이트 그리니쉬 블루(8)	2.5%
합계		42.7%	합계		53.7%

표3의 1위에서 10위까지 선택된 색 중, 한·일 양국에서 공통으로 선택된 색을 보면 기호색은 비비드 블루, 라이트 그린, 라이트 옐로우, 비비드 옐로우, 페일 블루이쉬 그린, 페일 퍼플, 화이트, 비비드 블루 그린의 8색이다. 각각의 한·일 공통 기호색을 보면, 양국모두 1위가 색상은 블루, 톤은 비비드가 선택되어져 한국은 비비드 블루가, 일본은 비비드 그리니쉬 블루가 가장 기호되었다. 다음, 라이트 그린이 한국 2위·일본 5위로, 라이트 옐로우가 한국 3위·일본 8위로, 비비드 옐로우가 한국 7위·일본 9위로, 페일 블루이쉬 그린과 페일 퍼플이 양국 모두 8위로, 비비드 블루 그린은 한국 10위·일본 6위로 출현하고 있다. 무채색으로서는 화이트가 한국 8위·일본 4위로 선택되었다. 이 결과를 통해서 한·일간의 일반적인 기호의 유사성으로는 비비드와 라이트 톤의, 블루·그린·옐로우를 기호 하는 점이라고 보겠다.

한편, 기호색에 있어서의 대조성은 한국의 퍼플과 바이올렛에 대한 기호율이 높음에 비하여, 일본인은 블루에 대한 기호율이 높다고 하는 점이다. 비율로 보면 한국의 퍼플과 바이올렛에 대한 기호율이 12.7%인데 비하여, 일본은 퍼플이 2.8%에 불과하고, 바이올렛은 10위안에는 선택되지 않았다. 그러나, 일본에서는 한국에서는 선택되지 않은 비비드 레드가 2위로, 디프 핑크가 5위로 기호된 점이 적색계에 대한 일본인의 기호를 반영하여 흥미롭다.

한편, 일본의 블루에 대한 기호율은 19%임에 비하여, 한국은 4.9%에 불과하여 역시 기호율의 차를 보게 된다.

그리고, 무채색에 대한 기호를 보면, 한국은 화이트 만이 선택 되었음에 비해, 일본은 화이트와 더불어 블랙이 들어 있어 무채색에 대한 기호율을 보면, 한국이 전체의 7.4%, 일본이 9.2%로 일본이 무채색을 더 선호하고 있음을 알 수 있다.

표4. 한·일 대학생의 혐오색 순위

()안은 칼라차트의 번호

한국 대학생의 혐오색 순위			일본대학생의 혐오색 순위		
순위	계통색명과 선택율	선택율	순위	계통색명과 선택율	선택율
1	그레이쉬 브라운(41)	6.3%	1	디프 옐로우(52)	5.5%
2	디프 옐로우(52)	4.7%	2	그레이쉬 브라운(41)	4.9%
3	다크 옐로우쉬 브라운(56)	4.4%	3	그레이쉬 그린(42)	4.6%
4	그레이쉬 그린(42)	4.3%	4	다크 옐로우쉬 브라운(56)	
				다크 퍼플(60)	3.6%
5	디프 레드쉬 오렌지(51)	3.6%	5	다크 옐로우 그린(57)	3.5%
6	그레이쉬 블루(44)	3.4%	6	그레이쉬 블루(44)	
				디프 레드쉬 오렌지(51)	3.4%
7	다크 옐로우 그린(57)	3.3%	7	그레이쉬 그린(43)	

한국 대학생의 혐오색 순위			일본대학생의 혐오색 순위		
순위	계통색명과 선택율		순위	계통색명과 선택율	
				그레이쉬 퍼플(45)	
8	달 옐로우(47)	3.1%	8	디프 레드 퍼플(55)	각 3.2%
9	그레이쉬 그린(43)	2.9%	9	페일 베이지(2)	3.0%
				그레이쉬 핑크(15)	
10	다크 블루 그린(58)	2.6%	10	달 레드 퍼플(50)	각 2.8%
				그레이쉬 핑크(11)	2.6%
합계		38.6%	합계		53.3%

표4의 한·일 혐오색 10순위를 보면, 달 옐로우와 다크 블루 그린 이외의 8색이 순위는 다르지만 공통적으로 선택되었다. 특히, 1위부터 4위까지 중의 4색은 순위는 다르지만 같은색이어서 한·일간의 색채감정의 유사성이 큼을 알 수 있다. 즉, 그레이쉬 브라운이 한국1위·일본2위로, 디프 옐로우가 한국2위·일본1위로, 다크 옐로이쉬 브라운이 한국3위·일본4위로, 그레이쉬 그린 이 한국4위·일본3위로 엇갈리며 선택되고 있다. 한편, 혐오색에 있어서의 대조성은 한국에서 기호도가 높았던 퍼플이기에 한국의 10순위에는 출현하지 않으나, 일본에서는 다크 퍼플, 디프 레드 퍼플, 그레이쉬 퍼플, 디프 레드 퍼플, 달 레드 퍼플 등 퍼플에 대한 혐오율이 12.8%나 출현하고 있는 점이 대조된다. 또한, 핑크도 한국에서는 출현하지 않음에 비해 일본에서는 5.4%의 혐오율을 보이고 있고, 페일 톤도 일본에서는 출현하고 있는 점이 대조된다고 보겠다.

3.1.2 남녀별로 본 기호순위

기호순위와 혐오순위의 남녀별 특성을 조사하기 위해, 양국의 남녀대학생의 기호율과 혐오율의 50% 전후에 출현하는 색들을 순위로 조사해 보았다.

표5. 한·일 남학생의 기호색 순위

()안은 칼라차트의 번호

한국 남학생의 기호순위			일본 남학생의 기호순위		
순위	계통색명과 선택율		순위	계통색명과 선택율	
1	비비드 블루(38)	5.6%	1	비비드 그리니쉬 블루(37)	6.1%
2	라이트 그린(7)	4.7%	2	비비드 블루(38)	
3	라이트 옐로우(6)			화이트(61)	각 5.0%
	비비드 옐로우(33)	각 3.9%	3	비비드 레드(31)	4.8%
4	비비드 블루이쉬 퍼플(39)	3.7%	4	브라이트 블루(28)	4.6%
5	브라이트 그리니쉬 옐로우(24)		5	비비드 블루 그린(36)	4.2%
	브라이트 바이올렛(29)	각 3.5%	6	블랙(65)	3.8%
6	라이트바이올렛(9)		7	라이트 그린(7)	3.3%
	비비드 그린(35)		8	페일 블루이쉬 그린(3)	
	비비드 블루 그린(36)			비비드 옐로우(33)	
	화이트(61)	각 3.1%		디프 그리니쉬 블루(54)	각 3.2%
7	페일 블루이쉬 그린(3)	2.9%	9	브라이트 블루 그린(27)	2.9%
8	페일 퍼플(5)	2.7%	10	라이트 옐로우(6)	2.7%
9	브라이트 옐로이쉬 그린(25)				
	브라이트 블루 그린(27)				
	블랙(65)	각 2.5%			
합계		54.3%	합계		51.6%

표6. 한·일 여학생의 기호색 순위

()안은 칼라차트의 번호

한국 여학생의 기호순위			일본 여학생의 기호순위		
순위	계통색명과 선택율		순위	계통색명과 선택율	
1	라이트 옐로우(6)	4.7%	1	디프 핑크(21)	5.9%
2	페일 블루(4)		2	페일 퍼플(5)	5.1%
	라이트 그린(7)		3	비비드 그리니쉬 블루(37)	3.9%
	비비드 레드(31)	각 4.2%	4	소프트 핑크(16)	
3	페일 퍼플(5)			디프 옐로우이쉬 핑크(22)	
	라이트 바이올렛(9)			비비드 레드(31)	각 3.5%
	비비드 그리니쉬 블루(37)		5	라이트 옐로우(6)	
	비비드 블루(38)	각 3.2%		라이트 그린(7)	
4	페일 핑크(1)			퍼플리쉬 핑크(10)	
	페일 베이지(2)			비비드 블루(38)	각 3.1%
	페일 블루이쉬 그린(3)		6	라이트 그리니쉬 블루(8)	
	브라이트 바이올렛(29)			브라이트 블루 그린(27)	
	브라이트 퍼플(30)			브라이트 블루(28)	
	비비드 블루이쉬 퍼플(39)			디프 레드 퍼플(55)	각 2.7%
	라이트 그리니쉬 블루(54)	각 2.8%			
5	라이트 그리니쉬 블루(8)				
	그레이쉬 핑크(15)				
	브라이트 옐로이쉬 오렌지(2)				
	브라이트 블루(28)				
	화이트(61)	각 2.3%			
합계		49.7%	합계		48.6%

표5의 한·일 남학생의 기호순위를 보면, 한·일 모두 표3과 큰 차가 없이 같은 색들이 나타나고 있어 표3의 기호의 경향과 유사한 모습이다. 이것은 본 조사의 피험자가 남학생이 여학생의 배 이상의 수였으므로, 남학생의 기호가 주도적으로 나타났기 때문에 오는 현상이라고 해석된다. 따라서, 한·일 남학생의 기호색은 표3의 색과 완전히 일치하고, 표3보다 출현율이 많았던 한국은 브라이트 옐로이쉬 그린, 브라이트 블루 그린, 블랙의 3색이 더 출현할 뿐이다. 이때, 한·일 남학생의 공통 기호색을 보면 한·일 양국의 출현색 19색중 자극색번호 3·6·7·27·33·36·38·61·65의 9색이 공통으로 나타나고 있다. 또한 양국 모두 남학생의 기호색상이 블루, 그린에 치중되었으나 (특히 일본), 적색계의 기호색상에 차이를 보인다. 즉, 일본은 비비드 레드만이, 한국은 퍼플과 바이올렛이 출현함을 본다.

그러나 표6의 한·일 여학생의 기호색 순위를 보면, 표3의 기호색 경향과는 전혀 다른 양상을 보이고 있어, 여학생의 색채기호의 미묘함을 느끼게 된다. 우선 양국 모두 1위가 달라, 한국은 라이트 옐로우, 일본은 디프 핑크이다. 또한, 여학생전체 기호색의 약 반에 해당하는 비율에 한국은 20색, 일본은 14색이 출현하고 있어, 남학생의 출현색(한16색, 일13색)과 비교해 볼때 남학생보다 여학생의 기호색의 범위가 다양함을 알 수 있고, 남녀 모두 일본보다도 한국의 기호색의 범위가 넓음을 알 수 있다.

한·일 여학생 기호색의 유사성으로는, 양국의 출현색 25색중, 자극색 번호 5·6·7·8·28·31·37·38번의 8색이 공통으로 나타난다고 하는 점이다.

여학생 기호색의 특기할 점으로는, 양국 모두 남학생보다 적색계 기호색의 출현이 많다고 하는 점이다. 양국 모두 핑크가 출현

하고 있고, 퍼플도 출현하는 특징을 보이고 있다. 또한, 한국의 여학생에게는 바이올렛, 퍼플과 더불어 레드와 오렌지도 출현하고 있다.

또한 한·일 모두 남학생에게는 화이트와 더불어 블랙이 출현하고 있는데, 여학생에게는 양국 모두 블랙은 출현하지 않고 화이트도 한국에서만 저 비율로 나타나고 있어 여학생의 경우 무채색보다는 유채색에 대한 기호가 큼을 알 수 있다. 이처럼, 남학생보다 여학생의 색채기호가 다양하고, 유채색 선호인 점은 남학생과 여학생의 색채생활의 차이에 그 원인이 있다고 보여진다. 여학생의 경우는 화장을 통하여 색채사용이 생활화 되어 있는 모습이고, 복장색 선택에 있어서도 제한이 없으나, 남학생의 경우는 일반적인 사회적 통념에서 오는 남자로서의 사용색의 제한이 있다. 이러한 원인으로 남녀간의 기호색 범위와 기호색유형의 특성이 나타난것이라고 해석된다.

한편, 한국의 남녀 공통 기호색을 보면 자극색 번호 3·5·6·7·9·38·39·61의 8색이고, 일본의 남녀 공통 기호색을 보면 자극색번호 6·7·27·28·31·37·38의 7색이다.

이와 같은 한·일간의 기호색 순위 50% 전후의 결과를 통하여 한·일의 남녀 대학생이 공통으로 기호하는 색은 자극색 번호 6번의 라이트 옐로우, 7번의 라이트 그린, 38번의 비비드 블루의 3색임을 알 수 있었다.

표7. 한·일 남학생의 혐오색 순위 ()안은 칼라차트의 번호

한국 남학생의 기호순위			일본 남학생의 기호순위		
순위	계통색명과 선택율		순위	계통색명과 선택율	
1	그레이쉬 브라운(41) 6.8%		1	그레이쉬 그린(42) 5.6%	
2	다크옐로우(52)		2	다크 옐로우(52) 5.4%	
	다크옐로우쉬 브라운(56) 4.7%		3	그레이쉬 브라운(41) 5.2%	
3	그레이쉬 그린(42) 4.5%		4	다크 옐로우 그린(57) 4.6%	
4	그레이쉬 블루(44) 3.7%		5	다크 퍼플(60) 3.8%	
5	다크옐로우 그린(57) 3.5%		6	그레이쉬 핑크(15) 3.3%	
6	달 옐로우(47) 3.3%		7	그레이쉬 그린(43) 3.1%	
7	다크 레드쉬 오렌지(51)			그레이쉬 블루(44) 3.1%	
	달 퍼플(60) 3.1%			그레이쉬 퍼플(45) 3.1%	
8	그레이쉬 퍼플(45) 2.9%		8	다크 레드 퍼플(55) 2.9%	
	다크 블루 그린(58) 2.9%		9	그레이쉬 핑크(11) 2.7%	
9	그레이쉬 핑크(11) 2.7%			그레이쉬 그린(43) 2.7%	
	그레이쉬 그린(43) 2.7%				
10	달 블루(59) 2.5%				
합계 51.1%			합계 45.9%		

표8 한·일 여학생의 혐오색순위 ()안은 칼라차트의 번호

한국 여학생의 혐오색 순위			일본 여학생의 혐오색 순위		
순위	계통색명과 선택율		순위	계통색명과 선택율	
1	그레이쉬 브라운(41) 5.1%		1	다크 옐로우(52) 5.9%	
2	다크 레드쉬 오렌지(51)		2	다크 옐로우쉬 브라운(56) 5.5%	
	다크 옐로우(52) 4.6%		3	다크 레드쉬 오렌지(51) 4.3%	
3	그레이쉬 그린(42)		4	그레이쉬 브라운(41) 4.3%	
	다크 옐로우쉬 브라운(56) 3.7%			베일 베이지(2) 3.2%	
4	그레이쉬 그린(43)			그레이쉬 블루(44) 3.2%	
	다크 그라니쉬 블루(54) 3.2%			다크 레드 퍼플(55) 3.2%	
5	그레이쉬 핑크(15)		5	비비드 블루쉬 퍼플(39)	

한국 여학생의 혐오색 순위		일본 여학생의 혐오색 순위	
순위	계통색명과 선택율	순위	계통색명과 선택율
	그레이쉬 블루(44)		그레이쉬 그린(43)
	달 옐로우(47)		그레이쉬 퍼플(45) 3.5%
6	다크 옐로우 그린 (57) 2.8%	6	다크 퍼플(60) 3.1%
	퍼플리쉬 핑크(10)	7	그레이쉬 그린(42) 2.7%
	비비드 그라니쉬 블루(37)		
	달 그라니쉬 블루(49)		
	다크 레드 퍼플(55) 2.3%		
합계 48.5%		합계 49.6%	

표7과 표8의 한·일 남학생과 여학생의 혐오색의 순위를 보면, 표4의 혐오색 10순위와 비교할 때, 남녀 모두 일치하는 색이 많으므로, 기호색에서처럼 남녀의 차가 크지 않다.

먼저, 한·일간의 비교를 보면 남학생의 경우는 한·일 양국의 출현색 18색중 자극색 번호 11·41·42·43·44·45·52·57·60의 9색이, 여학생의 경우는 한·일 양국의 출현색 20색 중 자극색 번호 41·42·43·44·51·52·55·56의 8색이 공통으로 출현하고 있다.

한편, 한국의 남녀 혐오색을 비교해 보면, 남학생의 혐오색 14색과 여학생의 혐오색 15색중 자극색 번호 41·42·43·44·47·51·52·56·57의 9색이 공통으로 혐오되고 있다. 일본의 남녀 혐오색을 보면, 남학생의 혐오색 12색과 여학생의 혐오색 12색중 자극색번호 41·42·43·44·45·52·55·60의 8색이 공통으로 혐오되고 있다.

이와 같은 한·일간의 혐오색 순위 50% 전후의 결과를 통하여 한·일의 남녀 대학생이 공통으로 혐오하는 색은 자극색 번호 41번의 그레이쉬 브라운, 42번의 그레이쉬 그린, 43번의 그레이쉬 그린, 44번의 그레이쉬 블루, 52번의 다크 옐로우의 5색임을 알 수 있었다.

혐오색에서는 기호색에서와 같은 뚜렷한 남녀간의 특성이나, 한·일간의 특성을 보이지 않고, 자극색 선택에 있어서도 공통색이 많으므로, 대조성보다는 유사성이 크다고 보겠다.

3.2 전 조사자극의 기호율과 혐오율의 비교

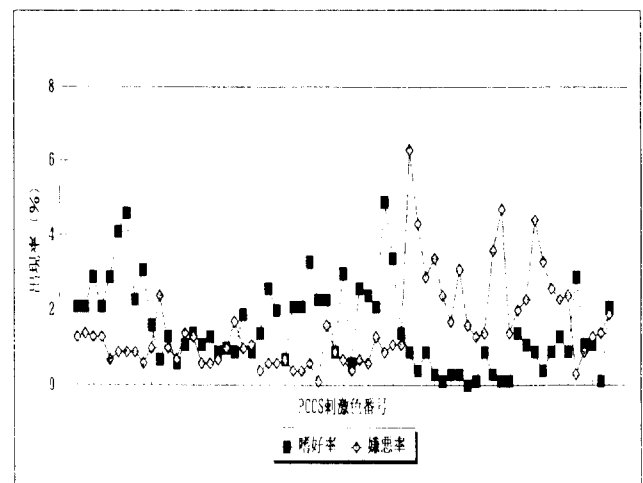


그림1. 조사자극의 기호율과 혐오율(한국)

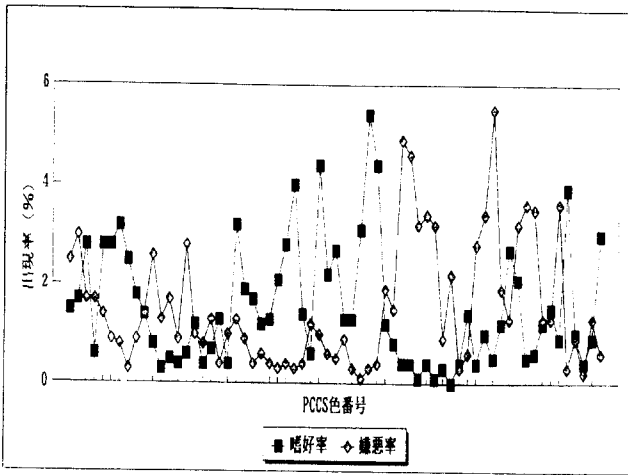


그림2 조사자극의 기호율과 혐오율(일본)

그림1과 2는 전 조사자극 65색에 대한 기호율과 혐오율을 동시에 나타냄으로써, 각 자극색에 대한 기호율과 혐오율의 차를 통해서 기호되기 쉬운 색과 혐오되기 쉬운 색을 조사했다. 양국 모두 기호율과 혐오율의 차가 3%이상인 자극색을 열거하면 다음과 같다. ()안의 수치는 기호율과 혐오율의 차이이다.

한국의 경우 기호율은 높으나 혐오율이 낮아 기호되기 쉬운색은: 자극색 번호 6번의 라이트 옐로우(3.2%), 7번의 라이트 그린(3.7%), 38번의 비비드 블루(4.0%)였다. 반대로 혐오율은 높으나 기호율이 낮아 혐오 되기 쉬운색으로는: 자극색 번호 41번의 그레이쉬 브라운(5.4%), 42번의 그레이쉬 그린(3.9%), 44번의 그레이쉬 블루(3.1%), 51번의 디프 레드쉬 오렌지(3.3%) 52번의 디프 옐로우(4.6%), 56번의 다크 옐로이쉬 브라운(3.5%)이었다.

일본의 경우 기호되기 쉬운 색으로는: 자극색 번호 28번의 브라이트 블루(3.7%), 31번의 비비드 레드(3.4%), 36번의 비비드 블루 그린(3.0%), 37번의 비비드 그리니쉬 블루(5.1%), 38번의 비비드 블루(4.0%), 61번의 화이트(3.6%)였다. 반대로 혐오되기 쉬운색으로는: 자극색 번호 41번의 그레이쉬 브라운(4.5%), 42번의 그레이쉬 그린(4.2%), 43번의 그레이쉬 그린(3.1%), 44번의 그레이쉬 블루(3.0%), 45번의 그레이쉬 퍼플(3.1%) 52번의 디프 옐로우(5.9%), 56번의 다크 옐로이쉬 브라운(3.1%)이었다.

이와같이 전 조사자극의 기호율과 혐오율의 차를 비교해본 결과, 한·일 양국에서 공통으로 기호되기 쉬운색으로는 자극색 번호 38번의 비비드 블루이고, 공통으로 혐오되기 쉬운 색으로는 41번의 그레이쉬 브라운, 42번의 그레이쉬 그린, 44번의 그레이쉬 블루, 52번의 디프 옐로우, 56번의 다크 옐로이쉬 브라운이라고 말할 수 있겠다. 이와같이, 양국의 공통 기호색보다는 공통 혐오색의 수가 많으므로, 한·일간에 기호색에서 보다는 혐오색에서의 유사성이 큼을 알 수 있다.

3.3 기호색과 혐오색의 색상별 비교

3.3.1 기호색의 색상별 비교

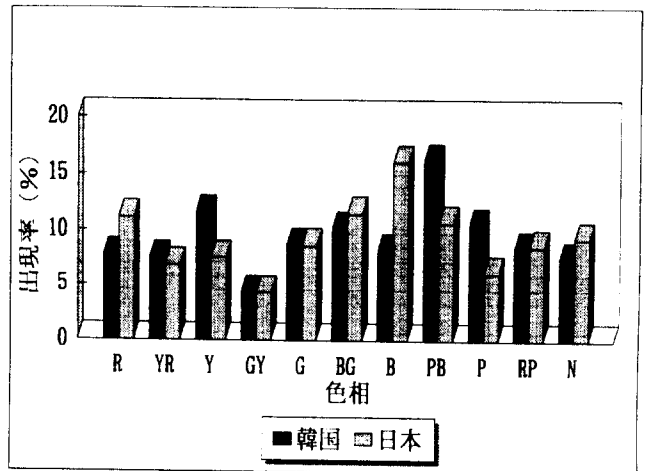


그림3. 한·일기호색의 색상별 비교

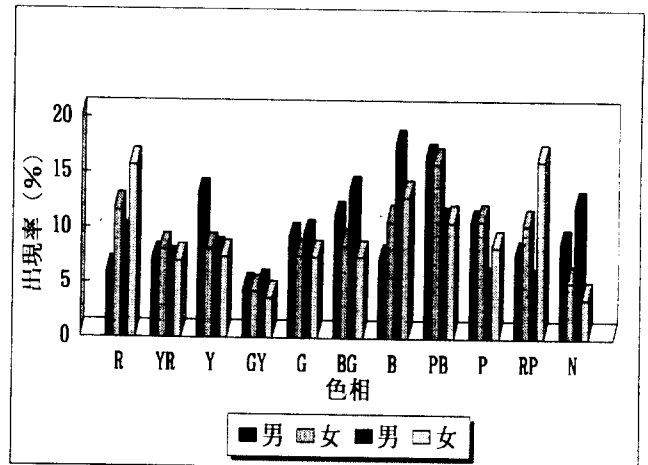


그림4. 한·일기호색상의 남녀별 비교

그림3의 한·일기호색의 색상별 비율을 보면, 한국은 Purple Blue, Yellow, Purple의 순서로, 일본은 Blue, Blue Green, Red의 순서로 나타난다. 양국의 색상에서의 기호율은 한국은 Purple Blue가, 일본은 Blue가 대변해주고 있다. 따라서 양국의 기호율의 차도 이 두 색상에서 가장 크고, 그 밖에 Yellow와 Purple에서는 한국이, Red에서는 일본의 기호율이 높다.

무채색에 대한 기호율은 일본이 다소 높다.

그림4의 기호색상을 남녀별로 비교해보면, 남녀별 기호의 차가 현저한 색상은 Red와 Red Purple에 있어 한·일 모두 여학생의 기호율이 현저하게 높은 점을 들 수 있는데, 특히 Red Purple에 대한 일본 여학생의 기호율이 두드러지게 높다.

반면, Green, Blue Green, 무채색에서는 남학생의 기호율이 여학생의 기호율보다 높았고, Yellow에서는 한국 남학생의 기호율이, Blue에서는 일본 남학생의 기호율이 여학생보다 현저하게 높았다. Purple Blue에서는 남녀 모두 한국인의 기호율이 높았다.

3.3.2 혐오색의 색상별 비교

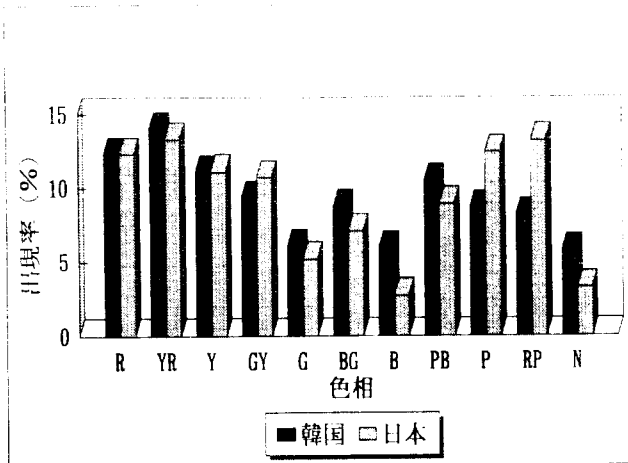


그림5. 한·일 혐오색의 색상별 비교

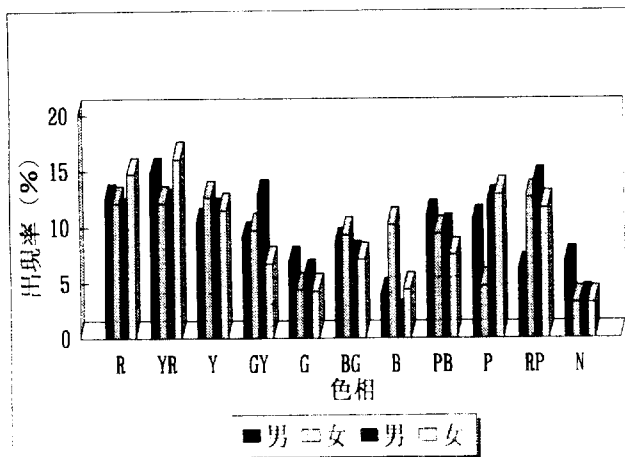


그림6. 한·일 혐오색상의 남녀별 비교

그림5의 혐오색의 색상별 출현율을 비교해 보면 한국은 Yellow Red, Red, Yellow의 순서로, 일본은 Yellow Red, Red Purple, Purple의 순서로 출현한다. 양국의 혐오색상의 유사성을 보면 Yellow Red가 가장 혐오율이 높은 점과 Red, Yellow는 혐오율까지 일치한다고 하는 점이다. 혐오율에 차가 나는 Red Purple과 Purple에서는 일본인의 혐오율이 높고, Blue에서는 한국인의 혐오율이 높음을 본다. 무채색에 대한 혐오율은 한국이 높은 특징을 보인다.

그림6의 혐오색상의 남녀별 비교를 보면 Blue와 Red Purple에서는 한국 여학생의 혐오율이 높고, Purple과 무채색에서는 한국 남학생의 혐오율이 높음을 볼 수 있다. 일본의 경우 남녀별 혐오색상의 차는 Green, Yellow에 대하여는 남학생의 혐오율이 높고, Red와 Yellow Red에 대하여는 여학생의 혐오율이 높은 것을 본다.

3.4 기호색과 혐오색의 톤 별 비교

3.4.1 기호색의 톤 별 비교

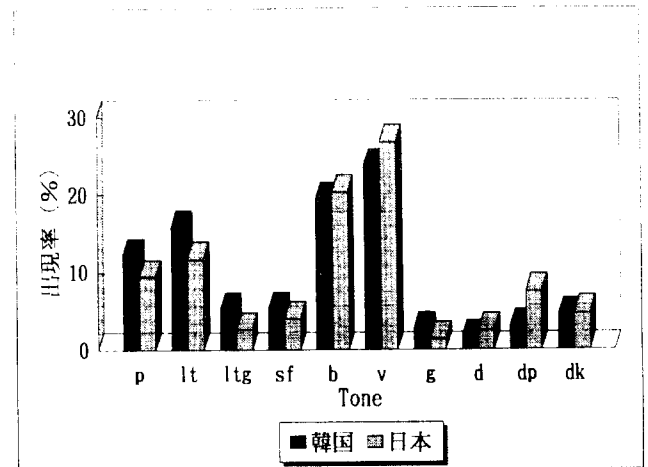


그림7. 한·일 기호색의 톤 별 비교

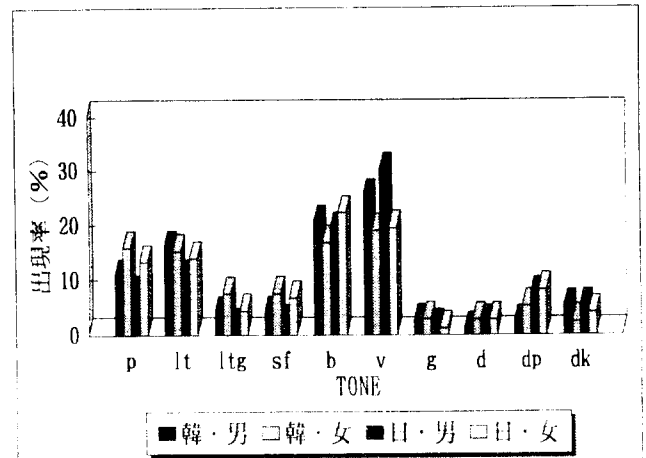


그림8. 한·일 기호톤의 남녀별 비교

그림7의 한·일의 기호색을 톤별로 비교해보면 vivid와 bright에서는 일본의 기호율이 높고, pale과 light에서는 한국의 기호율이 높지만, 양국의 톤 기호율이 vivid, bright, light, pale의 순서인 것만은 일치한다. 또한, 비율의 차는 있어도 고비율의 톤 그룹과 저비율의 톤 그룹이 일치하므로 색상보다는 톤에 있어서의 한·일간의 유사성이 큼을 알 수 있다.

그림8의 톤 기호의 남녀별 비교를 보면, 한·일 모두 vivid, dark에서는 남학생의 기호율이 높고, pale, light grayish, soft에서는 여학생의 기호율이 우세함을 알 수 있다.

3.4.2 혐오색의 톤별 비교

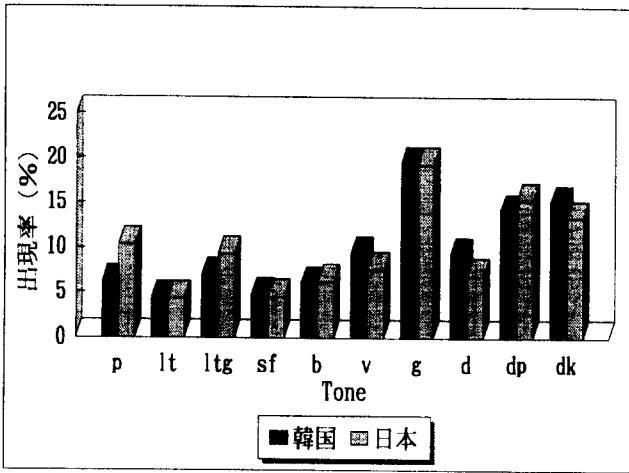


그림9. 한·일 혐오색의 톤별 비교

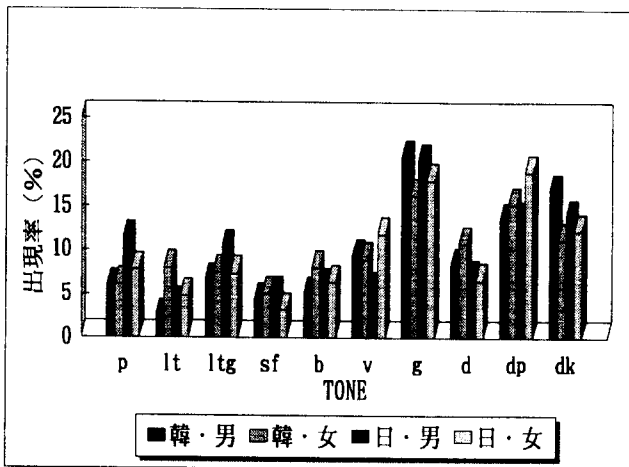


그림10. 한·일 혐오색의 남녀별 비교

그림9의 한·일의 혐오색을 톤 별로 비교해보면, 기호율이 가장 낮았던 grayish가 한·일 양국에서 가장 혐오되고 그 비율도 근사하다. grayish에 이어, dark에서는 한국의 혐오율이, deep에서는 일본의 혐오율이 다소 높지만, 양국이 유사한 비율이다. 또한, light가 그 비율과 순위에서 가장 비율이 낮은 점도 일치한다. 가장 한·일의 혐오차가 나는 pale은 일본이 한국보다 혐오율이 현저히 높다. 이 결과를 통하여 기호색에서 색상보다는 톤에서 한·일의 유사성이 컸던 것처럼 혐오색에서도 색상보다는 톤에서 한·일의 유사성이 큼을 볼 수 있다.

그림 10의 혐오율의 남녀차를 보면 한·일 모두 grayish, dark에서는 남학생의 혐오율이 높고, light, bright, deep에서는 여학생의 혐오율이 높은 것을 볼 수 있다.

남녀별 차가 큰 것은 dark에서 한국 남학생의 혐오율이 높은 것, light에서 한국 여학생의 혐오율이 높은 것, vivid에서 일본 여학생의 혐오율이 높은 것이다.

3.5 한·일간의 색채기호의 상관관계

한·일간의 색상별, 톤 별의 각 선택도수에 대하여, 피어슨의 적률 상관계수에 의한 상관관계의 정도를 조사하였다.

표9는 그 결과를 나타낸 것인데, 기호색, 혐오색 모두 색상보다는 톤에 있어서의 강한 상관관계를 나타내었다. 상관관계의 정도를 보면, 기호색의 톤·혐오색의 톤·혐오색의 색상은 강한 순 상관관계를 나타내었고, 기호색의 색상은 상관이 없음을 알 수 있다.

표9 한·일 색채기호의 상관관계

	기호색	혐오색
색상	r=0.2436	r=0.7720
톤	r=0.9482	r=0.9171

4.결어

PCCS에 대한 한·일 대학생의 색채기호를 조사해 본 결과 다음과 같은 유사성과 대조성이 있음을 알 수 있었다.

먼저, 한·일간의 색채기호의 유사성은 다음과 같다.

- 1) 한·일 양국에 기호되기 쉬운 색으로는 비비드 블루이고, 혐오되기 쉬운 색으로는 그레이쉬 브라운, 그레이쉬 그린, 그레이쉬 블루, 디프 옐로우, 다크 옐로우 브라운이었다.
- 2) 색상에는 Green, Blue Green, Red Purple의 기호율이 유사했고, 그리고 Red, Yellow Red, Yellow의 혐오율이 유사했다.
- 3) 양국 모두 톤에서는 vivid, bright가 기호율이 높고, grayish, deep, dark가 혐오율이 높음으로써, 현대의 한·일 양국의 젊은이는 선명하고 밝은 색조를 기호하고, 탁하고 어두운 색조를 혐오하는 톤 기호의 유사성을 가짐을 알 수 있었다.

다음으로 한·일간의 색채기호의 대조성은 다음과 같다.

- 1) 기호색에 있어서는 한국인은 바이올렛과 퍼플에 대한 기호가, 일본인은 블루에 대한 기호율이 컸다.
- 2) 색상에서의 기호율은 한국은 Purple Blue가, 일본은 Blue가 대변해준다. 무채색에 대하여는 일본의 기호율이 컸다.
- 3) 톤에 있어서는 대조성 보다 유사성이 컸으므로 큰차이는 없는데, pale에 대한 혐오율만은 일본이 한국보다 현저히 컸다.

이상의 결과를 통하여, 색채기호는 민족에 의한 차이도 있고 남녀간의 성별에 의한 차이도 있는 것을 알 수 있었다. 본 조사에서는 색채 그 자체에 대한 순수한 기호를 조사했지만, 이와 같은 조사결과는 심볼 칼라의 선정에도 반영될 수 있으리라고 본다.

또한, 목적에 따라 연령과 조사자극을 세분화한 색채기호의 조사결과라면, 제품 디자인과 패션 디자인의 현장에서도 참고로 할 수 있는 조사결과가 나오리라고 생각된다. 이러한 조사결과들이 반영된 색채계획이 행하여 질때 비로서, 서구를 중심으로 발전되고 있는 색채정보에만 의존하지 않는, 한국인의 색채감정의 고유성을 살린 색채계획이 이루어지리라고 생각된다.

참고문헌

- 이 경희, 전통색에 대한 한·일 대학생의 색채기호의 비교
한국색채학회 4차 학술 발표회 개요집, 1996, 5
- 色彩と人間, 日本規格協会, 1993
- 齊藤美穂, アシ*アにおける 色彩嗜好の国際比較研究(1)
日本色彩学会誌, 1992
- 近江源太郎, 造形心理学, 福村出版, 1989
- 松岡武, 色彩とハ*ソナリテイ-, 金子書房, 1991
- 金子降芳, 色彩の心理学, 岩波新書, 1990
- 大山正, 色彩心理学入門, 中公新書, 1994
- 瀧本孝雄, 藤沢英昭, 入門 色彩心理学, 大日本図書, 1992