

손 박물관 (존 손경 주택) 실내공간 특성에 관한 연구

A Study on the Characteristics of Interior Space of The Soane's Museum

(Sir John Soane's House)

김주연*/Kim, Joo-Yun

Abstract

Sir John Soane(1753-1837) was the most original English architect of 19c. His extremely personal style is superficially neo-classical but, romantic or 'picturesque' in its complicated and unexpected spatial interplay. The Soane's style was one of the curiosities of European architecture. Sir John Soane, like Mackintosh, was best known for his interior spaces. He used his own house as a laboratory of spatial experimentation to develop his spatial ideas.

The objective of this study was to examine his architectural styl through his various architectural works and analyze The Soane's Museum(his house, No. 12, 13, 14 Lincoln's Inn Fields, London, UK) in order to find interior design elements which represent the best of Soane's interior design effects.

As a result, this study found that Soane held no theories

as to proportion. It gives the condition of the building's freedom. He shows the 'primitivism' facade and the simple neo-classical symmetry exterior arrangement. As interior design elements he used the layered structure, the natural skylight, the pendentive dome, the space in space, the picturesque style. These elements create magical interior space of The Soane's Museum. The spatial intrigue is further enhanced by various degrees of lighting that additionally emphasize the three-dimensional quality of the objectloaded walls and piers. One can always look through to space beyond many individual objects, both horizontally and vertically. These interior elements can be used for the modern interior design development in order to create the expansion of space and the territoriality of space.

키워드 : 박물관 디자인, 실내디자인사, 작가

1. 서론

19세기 영국의 가장 독창적인 건축가로서 영국 건축의 아버지로 평가되고 있는¹⁾ 존 손경(Sir John Soane, 1753-1837)은 매킨토시(Charles Rennie Mackintosh, 1868-1928)와 비슷하게 건축물의 외부 형태로 알려지기보다는 실내공간의 독창성으로 더 잘 알려져 있다. 매킨토시가 아르누보에서 보여주는 장식적 디자인에 관심을 보였다면, 존 손경은 실내 공간에 있어 빛의 가능성과 공간의 다양성을 보여준다. 그는 공간적 아이디어 적용을 위해 자신의 주택을 모델로 사용했다. 1792년 시작되어 1812년과 1824년에 증축되어진 그의 주택은 그가 완성하고자 했던 실내공간을 위한 공간실험의 장이었다. 그는 약 27.5m×27.5m×9m(높이)인 공간에 무한히 복잡한 실내공간을 완성하였다. 12, 13, 14번지 링컨스인필드(No. 12, 13, 14 Lincoln's Inn Fields)의 주택은 현재 박물관으로 바뀌어 손박물관(The Soane's Museum)으로 일반에게 공개되어 있다.

그의 작품은 신 고전주의(neo-classical)²⁾적인 작품으로 알려져 있다. 그러나 작품들의 복잡하고 신비로운 실내공간을 보면 낭만적 자연주의 작품이라고 하여야 할 것이다. 일반적으로 낭만적 자연주의는 규칙으로부터의 해방과 이성의 엄격성에서 탈피하여 직관과 자연의 세계로 향하는 것을 주장하였다. 건축적으로 볼 때 낭만적 자연주의 형태는 직선적이기보다는 공간적 풍부함을 갖는 '회화적(Picturesque)³⁾'이라는 표현을 쓴다. 낭만적 자연주의의 가장 큰 공헌은 내부공간의 발전인 것이다. 다시 말하면, 존 손경의 실내공간은 강렬하고 유기적이며 신비로운 공간의 형태로 구성되어 있다. 이는 그의 성격을 반영하는 듯하다. 그는 천재성에도 불구하고 자신의 스승이었던 조지 댄스(George Dance)의

1) John Russell, Architectural Dreams From Britain's of Greatness, The New York Times, May 24, 1996, p. C17.

* 정희원, 홍익대학교 산업디자인학과 실내디자인전공 교수

2) 신 고전주의(neo-classicism)는 18세기 중반 프랑스에 등장한 양식을 지칭하는 용어로 후기 르네상스 디자인의 복잡성과 바로크식 공간의 정교함 그리고 로코코식 표면이 흐르는 듯한 장식에서 벗어나 그리스와 로마의 고전주의적 기원으로 돌아가려는 것이었다. (John F. Pile, Interior Design(황연숙, 박부미역), 도서출판국제, 1996, p.86)

3) 여기에서 '회화적(Picturesque)'이라는 것은 중세 고딕문화를 예찬하는 것과 함께 공간에 있어 선과 면 대신에 색채적이고 회화적인 형태를 지니고 있다는 것을 말한다. 이 경향은 후에 고딕시대의 예찬에서 신비로운 동양의 양식으로 흘러 들어갔다. (Winand Klassen, 서양건축사(심우갑, 조희철역), 대우출판사, 1992, p.191)

절대적인 영향으로 인해 자신의 작품에 대해 불확실해 했다 한다. 그러므로 자신의 작품에 만족치 못했고 항상 새로운 것을 향한 변화를 추구하는 성격이었다.

현존하는 그의 건축물 중 실내 공간의 관심과 건축적 본질을 가장 잘 나타내 주고 있는 건축물로는 런던의 영국은행(Bank of England), 손박물관(손경의 주택, No. 13 Lincoln's Inn Fields), 달위치 사진 갤러리(Dulwich Picture Gallery)가 있다. 이들 건축물 내부에서 보여지는 공간적 특징은 이후 파스톤(Paxton)의 수정궁(Crystal Palace), 라브르스트의 건축 등에 영향을 끼쳤다."

본 연구는 존 손경(Sir John Soane) 작품의 건축적 경향들을 살펴보고, 특히 실내공간의 실험실로 사용했던 손 미술관을 분석하여 손경이 독창적이고 신비로운 실내공간을 구성하는데 사용한 실내디자인의 특징적 요소들을 발견하고 그 요소들의 현대적 적용 가능성을 제시하는데 그 목적이 있다.

2. 작가의 생애와 건축적 이념

2-1. 초기 건축 수학 기간: 1753-1778

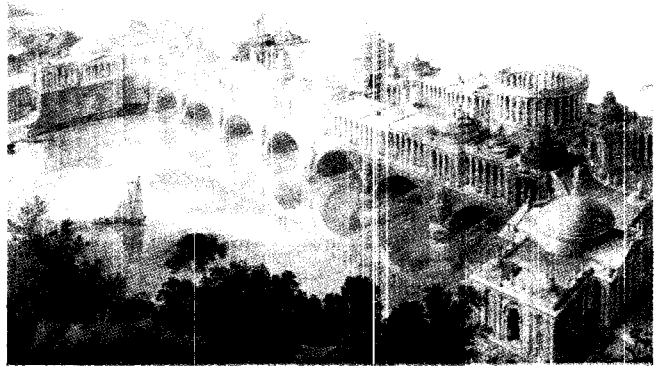
존 손경은 1753년 런던 교외의 벽돌공의 아들로 태어났다. 18세기는 이성의 시대로서 전체 군주나 귀족과는 달리 자라나는 중간 계급이 민주주의를 갈망하던 사회적 분위기와 함께 바로크시대의 종교적 열정이 점차 쇠퇴하고 합리주의적 철학에 기초를 둔 이성의 시대이었다. 뉴턴은 우주의 신비도 자연의 법칙 하에 있다는 사실을 보여주었다. 이로 인해 과학은 예술과 종교에서부터 전체주의의 모든 것을 다룰 수 있을 것이라고 여겨졌고 이러한 사회적 배경으로 인해 건축은 장식이 사라지고 단순하고 세련되며 이성적인 특징들을 가지게 되었다.

즉, 이 시기는 서양건축 역사의 통일문화 시대인 바로크의 종합화가 끝난 시점으로서 바로크시대의 과장을 떠나 그리스와 로마시대의 건축물을 다시 한번 돌아보게 되었다. 이것이 바로 신고전주의의 탄생이었다. 과거 고전주의의 완벽한 규칙과 원칙은 시대적인 '이성적' 기호에 알맞았다. 그리하여 신 고전주의 건축은 고전적 순수함과 질서로 되돌아간 것이었다.

이러한 시대적 배경 하에 손경은 15살에 당시 독창적인 건축가로 알려진 조지 댄스(George Dance)의 수하에 들어가 건축 수업을 시작하였다. 이 시기 손경은 독특한 스타일과 예술가적 품성을 갖고 있던 그의 스승 댄스에 매료되었다. 댄스는 고전적 양식들을 단순하고 우아하게 구성하는 특징을 갖고 있었다. 댄스와 함께 일하던 중 당시의 로얄 아카데미의 교수였던 토마스 샌드비(Thomas Sandby)의 추천으로 로얄 아카데미의 강좌에 참석한다. 18살(1772년)에 로얄 아카데미 공모전에서 건물 상세도 작품으로 은상을 수상하고 4년간 같이 일해 왔던 댄스를 떠나 많은 실무 프로젝트를 수행하던 헨리 홀랜드(Henry Holland)와 함께 일을 하게 된다.

홀랜드의 개인적 취향은 프랑스 신 고전주의(French Neoclassicism)의 단순성이었다. 홀랜드의 영향으로 인해 손경의 건물은 비교적 단순

하고 검소한 파사드를 계획하고 외부보다는 실내공간에 독특함을 표현하게 되었다. 특히 이시기에 손경은 건축설계의 실무적인 면을 많이 배우게 되었다. 22살이 되던 1776년 로얄 아카데미 공모전에서 피라네시(Piranesi)의 디자인에 영향을 받은 대칭적이고 과장된 스케일의 개선교(Triumphal Bridge)' <사진 1> 작품으로 금상을 수상하고 부상으로 3년간의 이태리 유학 지원금을 받는다. 이태리로 떠나기 전 1778년 존 손경은 여러 양식의 능묘건축(陵墓, Mausoleum)을 연구한 책인 '건축의 디자인(Designs in Architecture)'을 출판하였다.



<사진 1> 로얄 아카데미 공모전에서 금상을 수상한 '개선교'의 투시도

2-2. 이태리의 고대건축 연구 기간: 1778-1780

1778년 3월 손경은 로마에 도착하여 친구 토마스 하드윅(Thomas Hardwick)과 함께 그의 주된 관심사였던 16세기 로마 유적지와 조각물들을 실측하고 도면화 했다. 그는 로얄 아카데미의 추천으로 피라네시(Piranesi)를 방문했다. 피라네시는 그에게 많은 종류의 건축물 조각들을 주었는데, 이 유물들은 손경의 이후 작업에 영감의 원천이 되었으며 현재 손박물관에 전시되어 있다. 손경은 또한 작은 티볼리의 베스타 성전(Temple of Vesta in Tivoli)에 관심이 있었다. 이 성전은 이후 영국은행(Bank of England) 건물외관을 다루는 중심 모티브가 되었다.

로얄 아카데미에서는 그에게 르네상스의 유명 건축물들을 연구할 것을 요구했지만, 그는 개인적으로 기념비적인 디자인에 대한 관심 때문에 폼페이 등 로마 유적지를 방문하며 도릭 신전들을 실측하고 도면화 하였다. 이 도면들은 이후 손경의 주택 내에 전시되고 있다. 특히 이시기에 로마의 공중목욕탕과 프랑스의 신 고전주의를 함께 복합적으로 연구하였다. 그러므로 그의 디자인은 과거와 현재가 공존하는 절충주의(eclectic) 디자인의 성향을 갖게 되었다. 이러한 절충주의적 디자인은 영국 원로원(British Senate House, 1778/79), 같은 해에 설계한 왕궁(Royal Palace), 차담 능묘(Chatham Mausoleum) 등에서 볼 수 있다.

2-3. 원초적 표현을 통한 완성기: 1780-1788

손경은 1780년 4월 아일랜드에 있던 데리(Derry)주교의 설계의뢰를 받고 로얄 아카데미로부터 허락 받은 유학기간을 11개월이나 남긴 채 영국으로 돌아온다. 영국으로 돌아오면서 그는 프로렌스와 파르마(Parma)⁵⁾를 여행하였다. 그는 파르마에서 그의 과거 개선교의 디자인

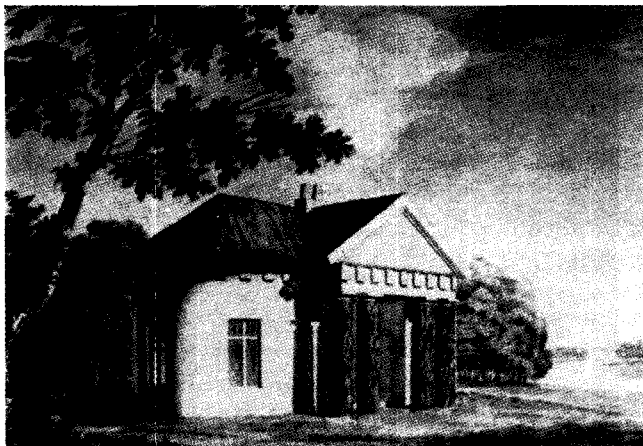
4)같은 책, p.201

을 단순하게 재 디자인한 작품으로 파르마 아카데미의 명예회원이 된다. 영국으로 돌아온 후 데리 주교가 있던 아일랜드로 가서 주교 가족을 위한 주택을 설계하게 된다. 독자적으로는 첫 실무 프로젝트를 수행하게 된 손경은 매우 흥분되어 주택 디자인을 하였으나 주교를 만족시키지 못하고 결국 프로젝트를 포기하게 된다. 그의 첫 번째 희망적 설계안이 좌절되고 런던으로 되돌아온 후 1781년 프란시스 아담(Francis Adams)의 주택 설계를 의뢰 받게 된다. 이 설계가 그에게 있어 최초의 설계가 된다.

이 시기 동안 그의 디자인은 '원초적(primitivism)'인 경향을 보인다. 단순 명료한 원시적 형태를 추구했던 프랑스 계몽운동(France Enlightenment)의 영향아래 있었던 원초적 경향은 그와 주위의 많은 건축가들이 유행적으로 사용했던 스타일이었다. 마르크-앙토안느 로지에는 데카르트의 합리주의 사상을 건축적언어로 해석하였고, 1750년 계몽주의정신에 관한 글에서 기둥과 상인방인 엔타블레처, 박공벽인 페디먼트 등이 오로지 건축의 진정한 자연적인 요소라고 보면서, 거슬러 와서 오두막의 형태까지 올라가 그리스의 신전이 이 원시오두막의 형태에서 기인한다고 주장하였다. 로지에는 건축이 어떻게 시작되었나에 대해 과거를 돌아보고 합리적인 사고 과정으로 건축의 본질을 규명하려고 노력하였다. 건축에 있어 원초적 표현은 신 고전주의의 특징이 되는데 이는 바로크의 감각적이고 인본주의적 경향이 단순기하학적 입체를 갖는 합리적이고 기능적인 접근방법으로 대체 된 것을 말하는 것이었다.

1783년 필립요크(Philip York)를 위한 하멜공원(Hamell's Park)내 착유소(搾乳所, dairy) 입구의 기둥들은 나무기둥과 같은 표현으로 손경이 추구한 원초적 경향을 보여준다.(사진 2) 즉, 원초적 경향이란 인간이 자신의 뿌리를 찾듯 건축물도 형태가 그 근원을 반영하여야 한다는 것이다. 즉 건물은 엄격하고 장식이 배제된 단순하고 전체가 하나로 보이게 한 디자인이었다.

1783년 이후 보이는 손경의 많은 주택들의 디자인은 아담(Adam)의 고전주의의 영향들을 보여준다. 이 영향의 특징은 곡선적으로 내민 건



(사진 2) 하멜공원내 착유소의 투시도: 건물 파사드의 기둥들이 '원초적' 표현을 보여준다.

5) 파르마(Parma): 이태리 북부의 도시.

6) 아담 형제(Adam brothers, James & Robert)는 건축가, 실내디자이너, 가구디자이너로 두루 활동하였고, 폼페이에서 발굴된 로마양식에 어느 정도 기반을 둔 조지 왕조 시대의 전통 내에서 그들 특유의 양식을 발달시켰다.

물의 파사드(facades)와 건축의 내부에서 보여지는 곡선적 형태이다. 그는 타원형의 계단, 곡선적 현관, 그리고 반원형의 내민 파사드로 놀랄 만한 혁신적 디자인을 창조하였다. 그가 디자인한 실내공간은 정교하면서도 복잡하였지만 건물의 외부는 일찍이 보여주었던 원초적 형태를 유지하고 있었다. 아담의 스타일의 영향은 오직 고전적 모티프와 치장회반죽(stucco) 천장, 글썽, 석고로 된 띠 모양의 장식(friezes)에 국한되었다.

1784년 존손경은 엘리자베스 스미스(Elisabeth Smith)와 결혼했다. 1788년에는 그의 건축물들을 담은 2번째 저서인 '건물의 계획(Plans of Buildings)'을 출간한다. 이 책에서 그가 인용한 비트루비우스(Vitruvius)와 알베르티(Alberti)의 건축요소들과 여러 가지 다른 스타일의 요소들을 어떻게 종합적으로 다루었는지, 그리고 고전주의, 회화적 표현, 원초적 형태들의 영향들을 함께 보여주고 있다.

2-4. 회화적 표현을 통한 절정기: 1788-1833

이 기간이 손경에게는 행복했고 창작활동을 가장 활발하게 하였던 시기였다. 1788년 10월 존손경은 영국은행(Bank of England)의 설계자이며 감리자로 선정되었다. 영국은행의 프로젝트는 그가 45살이 되던 해까지 지속되며 그의 작품 중 가장 뛰어난 것들 중의 하나가 되었다. 특히 영국은행에서 보여지는 실내공간은 유럽건축에 있어 매우 독특한 스타일로 받아 드려지고 있다. 그는 실내공간을 처리함에 있어 과거 고전주의 전통적 규범에 구속받지 않은 새로운 형식, 자유로운 비례, 구조와 조명의 대담한 처리로서 그의 스타일을 완성하였다. 이후 그의 작품들은 이 영국은행 디자인에 직 간접적인 영향아래 놓여진다.

영국은행은 건축가로서 그를 대표하는 건축물로서 손경의 다양하고 독특한 건축적 스타일이 기능적 복잡성과 함께 잘 조화되었다는 평가를 받고 있다. 영국은행의 실내에서 그가 사용한 돔의 형태는 이후 링컨스 인필드의 주택을 비롯한 많은 작품들에서도 나타나는 존손경의 대표적



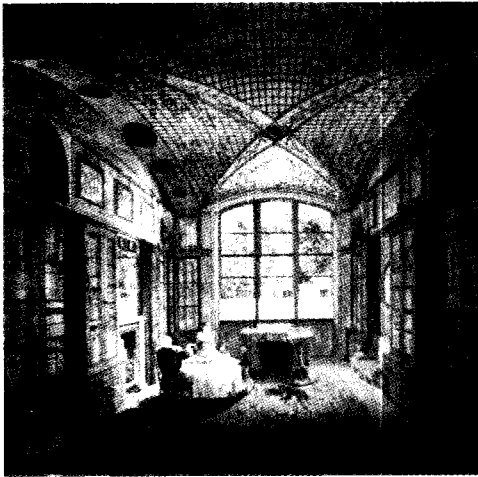
(사진 3) 존손경의 런던은행 상담실 내부 투시도: 펜던티브 돔과 자연광의 유입이 잘 표현되어있다.

켄우드 도서관, 홈하우스, 사이온 하우스 등 이들 형제의 실내디자인은 흰색과 금색으로 대표되는 강한 색상을 대담하고 매력적으로 사용하고, 또한 섬세한 디테일로 18세기 작품 중 가장 화려한 작품들로 평가된다.

7) 회화적 표현이라는 용어는 이시기의 그의 작품들이 동시대의 회화적 조경가나 이론가들의 작품들과 유사한 면에서 사용하고 있다. (ACADEMY EDITIONS, John Soane, St. Martin's Press, 1983, p.14)

디자인이 된다. 펜던티브로부터 일체화된 곡선으로 이어진 형태 가운데 유리로 된 천창이 있는 이 돔은 4개의 기둥 위의 아치로 일체화된 독특한 둥근 천장을 이룬다.(사진 3)

1790년 재산가이었던 손경의 처삼촌이 런던의 많은 땅을 그의 가족 앞으로 유산으로 남겨주어 경제적으로 자유로울 수 있게 되었다. 이 유산으로 그의 집을 사게 되었는데 이 집이 바로 링컨스인필드의 12번지 첫 번째 주택(his first house in Lincoln's Inn Fields No.12, 1792)이다. 그는 기존의 주택을 허물고 3층의 벽돌집을 건설한다. 이 12번지 주택의 조찬실(Breakfast Room)은 그의 스타일이 된 또 하나의 독특한 원형 천장인 교차볼트 지붕(cross-vault ceiling)이 처음 보여 진다는 점에서 매우 중요하다. 코네토(Corneto)의 에트루스칸(Etruscan) 무덤 천장 조각에서 인용한 교차볼트 지붕은 4기둥에서 이루어지는 대각선 방향의 평면 둥근 천장은 불가사리모양으로 구성되고 둥근 천장 면에 격자의 앞장식이 치장 회반죽으로 되어있다.(사진 4)



(사진 4) 링컨스인필드 12번지 첫 번째 주택의 조찬실 실내 투시도: 교차볼트 지붕과 그 표면의 앞장식을 보여준다. 이 앞장식은 창문 밖의 옥상 위의 정원의 잎사귀들과 하나가 되어 내 외부공간의 상호 관입이 이루어진다.

이 시기에 그는 윌폴홀의 설계실(Wimpole Hall-drawing room, 1791-93), 은행 증권 사무실(Bank Stock Office, 1792), 버킹햄의 집(Buckingham House, 1792-94), 타이링햄 홀(Tyringham Hall, 1793-98), 영국은행의 로툰다(Rotunda at the Bank, 1796) 등 많은 작품들을 설계했다. 이러한 작품들로 선도적 건축가로 평판을 얻게 되었고 1806년에는 스승이었던 조지 댄스의 후임으로 로얄 아카데미의 건축 교수가 되었다.

회화적 표현시기는 그가 53세 되던 해인 1806년부터 약 15년간 지속되었다. 이 시기에 교수가 되면서 얻게된 많은 시간은 건축 이론서와 접할 기회를 제공하였다. 집중적인 연구에 따라 얻게된 방대한 지식을 기초로 그의 스타일에 새로운 가능성들을 모색한다. 이 시기에 과거의 그의 작품에서 보였던 어색했던 모티프(motifs)들을 제거하고 그의 스타일을 더욱 확장하고 재구성하기 위해 고딕양식을 비롯한 다른 종류의 고전주의 양식들을 차용해 새로운 스타일을 추구한다. 그러나 결과적으로는 이 시기의 작품들이 과거 그의 스타일에 약간의 변용이나 재해석일 뿐 완전히 새로운 스타일을 보여주지는 못하였다.

2-5. 은퇴기: 1821-1833

1820년부터 그가 80세로 은퇴한 1833년까지 그는 1815년 부인과의 사별, 건축가가 되길 바랐던 두 아들과의 결별, 대규모 프로젝트 공모에서 동료 건축가들과의 대립으로 인한 소외감 등으로 인해 그에게 있어 가장 고독한 시기였다. 그러나 그의 지명도로 인해 이 기간 동안에도 규모가 큰 많은 공공 건물들을 설계했다. 법원(1820), 비밀 상담소(Privy Council Office, 1824-27) 등의 작품들이 시기의 작품들이다.⁸⁾

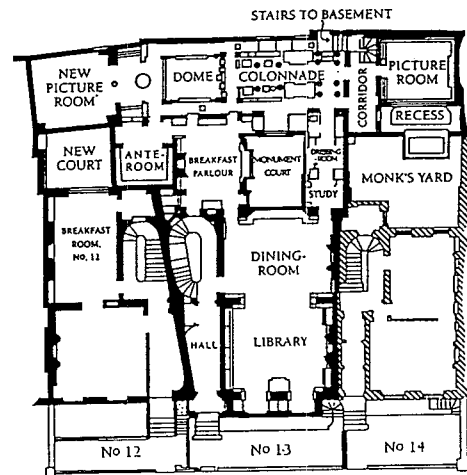
3. 손박물관의 건축 및 실내디자인 요소 분석

손경은 건축 디자인에 있어 기둥과 공간구성의 고전 규칙들에 제한을 받지 않았으며, 자유로운 프로포션의 사용, 구조와 빛의 대담한 사용 등으로 그의 스타일은 유럽건축에 있어 배운 진기한 것으로 받아들여지고 있다.

3-1. 주택의 발전단계

1812년에 손경은 링컨스인필드 12번지 주택 바로 옆 13번지를 그리고 1823년에는 14번지를 구입하였다. 이후 그는 이 집을 미래의 건축가들을 위한 연구의 장소인 박물관으로 변경하였다. 실물 또는 복제된 고대 건축물의 많은 조각 유물들과 풍부한 자료를 가진 도서관, 손경이 특별히 수집한 아담형제의 작품 도면, 그와 동료들의 수많은 도면, 수집된 많은 건축관련 회화들로 인해 현재에도 손경박물관은 건축적으로 매우 중요한 박물관이 되어 있다. 링컨스인필드 주택의 12, 14번지는 상대적으로 실내가 단순한데 비해 13번지의 실내공간은 풍부한 그의 실내 디자인적 특징들을 살펴볼 수 있다. 이 주택의 건설은 시기적으로 다음의 4단계로 완성되었다.

(1) 1차 단계: 1792년 손경이 39세에 링컨스인필드 12번지를 구입하고 도로 전면 쪽에 주거공간 후면에는 그의 사무실을 배치한 주택을 건설한다.



(그림 1) 손박물관(12, 13, 14 번지 링컨스인필드 주택)의 1층 평면도: 조찬실(Breakfast Parlour), 돔의 방(Dome room), 식당(Dining room), 도서관(Library), 그림의 방(Picture room), 수도승의 마당(Monk's Parlour)의 배치를 볼 수 있다.

8)Eva Schumann-Bacia, John Soane and The Bank of England, Longman, 1991, pp. 173-196

(2) 2차 단계: 1808년 13번지의 대저택을 구입한 후 새 건물을 건설하지 않고 12번지의 사무실부분을 확장 연결하여 '돔의방(Dome room)'을 증축하고 개방된 2개 층의 새로운 사무실로 사용한다.

(3) 3차 단계: 1812년에 13번지의 건물을 전적인 주거공간으로 건설한다. 이 건물의 파사드는 정면에 포틀랜드석으로 구성된 3개 층의 베란대로 구성하였다.

(4) 4차 단계: 1824년 손경이 71세 되던 해 14번지를 취득하고 철거한 후 건물 전면은 12번지의 건물 전면과 똑같은 테라스 하우스로 하고 후면에 그림의 방(Picture room)과 수도승의 마당(Monk's parlour)이 있는 박물관으로 확장 건설하였다. 또한 1832년에는 12, 13, 14번지의 세 개의 건물 모두에 다락방을 갖는 4층으로 증축하였다.

3-2. 건축적 특성

3-2-1 원초적 형태와 대칭적 네오크리식 파사드

손박물관은 손경이 1780년대 초부터 사용했던 원초적 형태의 외관을 유지하고 있다. 즉 건물의 구조를 그대로 보여주는 단순한 네오크리식 파사드로 되어있다. 12, 14번지의 파사드는 동일한 대칭의 형태로 주변의 건물들과 동일한 재료인 벽돌로 주변과의 문맥(context)을 함께 하고 있고 1층에 아치형 현관과 창문으로 13번지 건물의 중심축을 강조시키고 있다. 13번지의 전면은 축의 강조를 위하여 발코니를 포틀랜드석(Portland stone)을 사용하여 2개 층의 단순한 고전주의 아치형 파사드로 구성하고 12, 14번지보다 돌출 시켰다. 특히, 상부 발코니에 설치되어있는 여신상을 배치하여 이러한 대칭적 축을 더욱 강조하고 있다. 이 여신상은 손경이 이태리 수학시절에 스케치했던 아테네의 에리사이온(Athens Erechtheion)의 캐리아이드(Caryatid)⁹⁾를 인용한 것이다. (사진 5), (그림 2)



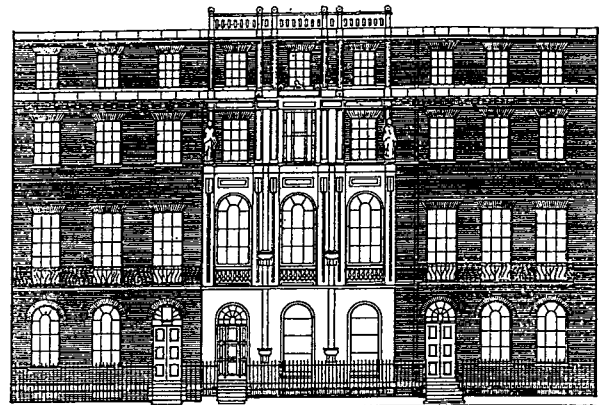
(사진 5) 13번지 링컨스인필드의 파사드

9) 캐리아이드(Caryatid): 그리스 건축의 여신상 기둥.

3-2-2 자유로운 비례사용

손경은 그의 건축 공간을 계획할 때 기존의 프로포션(proportion)에 관한 체계적 이론을 따르지 않았다. 그는 실내공간이 외적 건축물의 형태에 구속받지 않게 하였다. 신 고전주의의 이론가였던 로지에에 의하면 건물의 프로포션은 오로지 건축가의 개인적 판단에 의한다고 하였다. 손경은 이러한 로지에의 의견을 따라 건물의 모듈이나 정돈된 내부 기둥의 규칙을 따르지 않는 독자적인 프로포션으로 자기만의 독특한 공간을 완성하였다.

이것이 실내공간이 자유스러운 공간성을 갖게 된 이유가 된다. 실내공간의 장식성을 살펴보면 그의 공간에는 고전적 기둥의 양식들이 없다. 이는 그의 비정상적 프로포션을 갖는 자유로운 공간에 맞출 수 있는 고전적 기둥이 존재하지 않기 때문이다. 그러나 그는 그러한 고전적 기둥을 수직적 줄무늬만을 갖는 기둥으로 대체하였다. 이 줄무늬 모양의 벽 기둥 또한 그의 스타일의 중요한 요소가 된다.



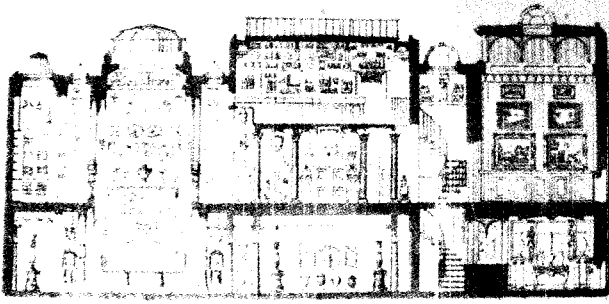
(그림 2) 링컨스인필드 12, 13, 14번지 손박물관 입면도

3-3. 실내디자인의 요소 분석

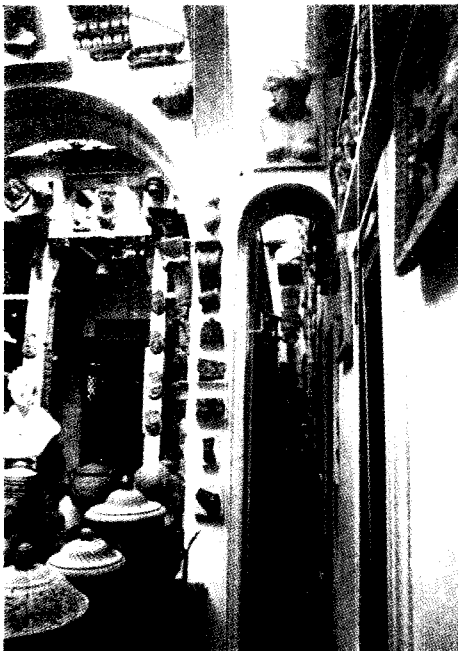
3-3-1 겹구조(layered structure)와 천창을 통한 자연광의 이용

실내공간을 구성에 있어 하나의 공간과 다른 공간의 연결은 벽체에 의하여 항상 시각적 간섭이 발생한다. 손손경의 경우는 수직 수평적 공간들의 연결에서 오는 시각적 간섭을 매우 흥미로운 겹구조(layered structure)를 사용하여 공간의 특성을 완성하고 있다. 이것은 실내공간의 사면에 자연광을 도입하는 캐노피(canopy)의 사용이라고 할 수 있다. 그는 간섭의 벽면에 2중 구조인 겹구조를 수평적 뿐만 아니라 수직적으로도 구성하여 실내공간에 무한한 확장성을 부여하고 있다. 즉 그는 공간과 공간사이, 방과 방사이의 벽을 겹구조로 만들고 그 위에 채색된 천창을 설치함으로써 자연광을 실내 내부에 깊숙이 들어올 수 있게 연출하였다.(사진 6) 이 겹구조에 의한 틈새공간은 통로로서도 활용하기도 하지만, 오로지 시각적 확장성과 자연광으로 인한 신비롭고 극적인 실내공간 연출의 이유로만 디자인된 공간도 함께 구성되어져 있다.(사진 7)

공간과 공간 사이의 틈새공간 말고도 손경은 하나의 공간 내에서도 공간의 확장성을 갖게 하는 겹구조를 사용하였다. 하나의 공간처럼 연결되어져 보이는 도서관(Library)과 식당(Dining room)의 벽에서도 가구와 일체화 되어있는 겹구조(layered structure)를 사용하였다. 원래의 벽에서 이격된 가구 상부에 천창과 연결된 아치형의 새로운 벽으로 인



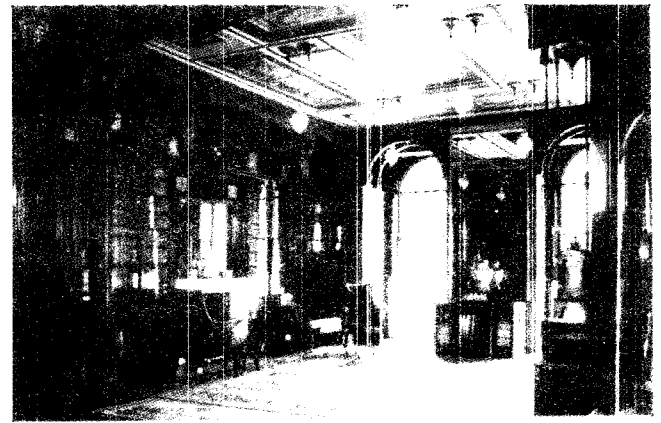
〈사진 6〉 돔의 방에서부터 그림의 방까지 보여주는 단면도: 이 단면도에서 손경이 보여주는 겹구조에 의한 공간의 간섭과 그 간섭공간에 설치된 천창들을 보여주고 있다.



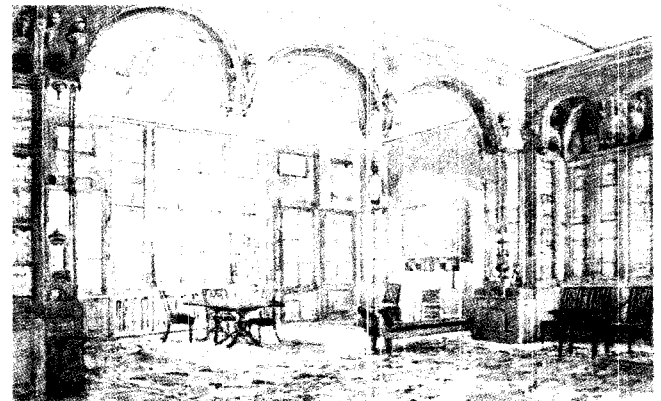
〈사진 7〉 돔의 방에 인접한 겹구조와 그 틈새 공간의 상부 천창에서 내려오는 빛이 공간을 구획하고 있다. 실제로 이 틈새공간은 북도로 쓰기에는 좁은 500정도 밖에 되지 않는 공간이다.

해 벽의 상부는 깊은 니치(niche)¹⁰⁾를 갖게 된다. 특히 도서관의 마호가니 책장 위의 깊은 니치에 거울을 부착함으로써 인해 공간이 뚫려 있는 것 같은 느낌을 주어 공간너머의 공간을 상상하게 하여 확장감과 깊이감을 보여주고 있다. 이 공간으로 인해 시각적으로 끝이 없이 펼쳐지는 공간은 신비한 연속성을 느끼게 한다. 즉, 공간의 확장성을 완성시키고 있는 것이다. 창문도 2중의 겹구조를 사용하여 발코니와 같이 자연광을 순화시키는 물론 공간의 깊이감을 연출하고 있다.〈사진 8〉

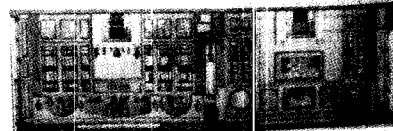
도서관과 식당의 모든 벽면은 이중 겹구조 벽으로 구성되어 있고 심지어 두 공간을 분할하는 천장상부의 아치형 칸막이¹¹⁾도 이중 겹구조로 되어 있는 것을 볼 수 있다.〈사진 9〉 그 벽들은 그림, 조각, 거울이 붙어있는 니치, 도자기, 건축모형, 장식물 등과 함께 여러 가지 다양한 시각적 자극을 연출하고 있다. 이 새로운 겹구조 벽들에는 이 당시 유행하던 아담양식의 흰색과 금색의 색채에서 벗어나 폼페이에서 주로 사용되



〈사진 8〉 겹구조로 이루어진 도서관 풍경: 겹구조로 된 벽에 책장을 설치하고 상부의 니치에는 거울을 붙여 깊이감을 연출하고 있다.



〈사진 9〉 도서관에서 식당의 북동쪽을 바라본 계획 투시도: 식당과 도서관을 구분하는 천장의 겹구조 칸막이 벽과 벽들의 2중 구조를 볼 수 있다.



〈사진 10〉 도서관과 식당의 평면도와 동, 서측 입면도

었던 적색(Pompeian red)을 사용하고 적색이 더욱 드러나 보이도록 녹색의 모서리 장식을 사용하는 특징도 보여준다.〈사진 10〉

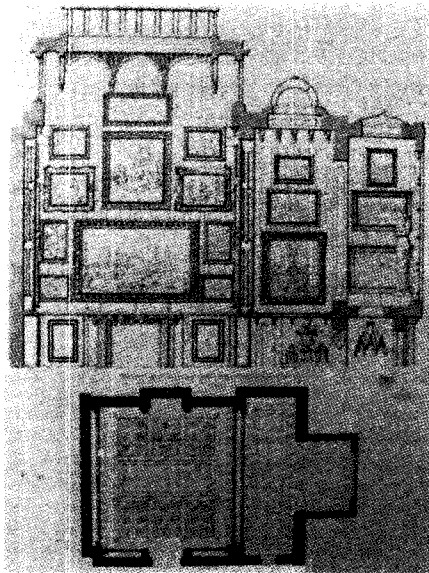
겹구조의 또 하나의 응용으로 그림실(Picture Room)의 패널구조를 볼 수 있다. 하나의 경첩에 여러 개의 패널을 겹으로 달아 마치 책장을 넘기듯이 여러 그림들을 찾아 볼 수 있으며 놀랍게도 마지막 그림패널이 창문이 되어 이 창문을 열면 천창에서 자연광이 들어오는 수직적 구성의 공간인 한층 아래의 수도사의 마당(Monk's Parlour)으로 열리게 되어 있다. 〈사진 11〉〈사진 12〉

10)니치(niche): 벽의 움푹 들어간 곳(벽감).

11)이 아치형 칸막이는 초기에 3개의 반원형의 아치로 계획되었으나〈사진 9〉 천장을 향한 시각적 개방성을 높이기 위하여 지금의 형태로〈사진 10〉바꾸었다 한다.(ACADEMY EDITIONS, 앞의 책, p.33)



〈사진 11〉그림실(Picture Room)의 전시패널 마지막에 열린 창문형태를 보여준다.



〈사진 12〉그림실과 수도사의 마당의 평면도와 동측 단면도: 이 두 공간들은 1824년에 증축되어 졌다. 이 곳 모두 겹구조와 천창의 활용을 보여준다.

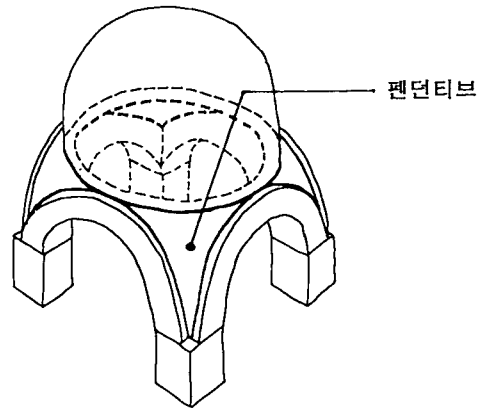
3-3-2 펜던티브 돔의 사용

손경의 실내디자인의 특징이 된 펜던티브 돔(pendentive dome)은 그가 가장 활발하게 활동했던 중기 시기의 작품들 중 영국은행 실내공간¹²⁾을 살펴보면 분명하게 알 수 있다. 그를 뛰어난 건축가로 인식시켜 준 영국은행의 돔의 형태는 실제로 그의 스승이었던 조지 댄스의 '공중협의회장(Common Council Chamber, 1777-1778)'의 돔 디자인에 영향을 받은 것이었다.〈사진 13〉1906년 해체된 이 공간은 정방형의 공간에 가운데 안구와 같은 원추 형태의 천창을 갖은 돔형 공간이었다. 이러한 형태의 돔은 영국뿐만 아니라 다른 지역에서도 찾아보기 힘든 독특한 형태였다.

이는 일반적인 비잔틴이나 르네상스의 돔에서 보여지는 펜던티브¹³⁾와 분리된 형태의 돔(그림 3)이 아닌 펜던티브 자체가 돔과 일체화된 곡선의 표면을 갖는 돔인 것이다. 형태는 공간의 연속성을 위하여 엔타블레 이취에 의해 방해받지 않고 벽으로부터 자연스럽게 유동적으로 솟아오



〈사진 13〉조지 댄스: 공중협의회장 돔 공간의 실내 투시도



〈그림 3〉르네상스의 돔의 형태와 삼각형의 펜던티브

른다. 이 새로운 우산모양의 돔을 펜던티브 돔이라고 불렀다.〈그림 4〉

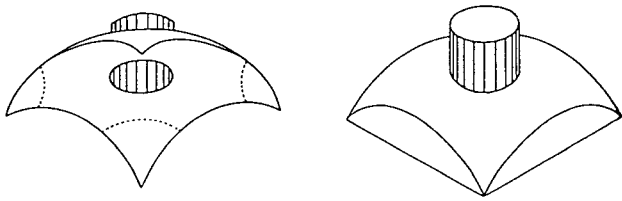
비록 펜던티브돔을 조지 댄스가 처음 사용하였으나 이후 그의 다른 작품에서는 사용하지 않았고 존손경이 1791년 윈폴홀의 설계실(Wimpole Hall-drawing room)에서 돔의 가운데 눈의 안구 같은 원추형 천창을 갖은 펜던티브 돔을 사용한 이래 그의 스타일의 중요한 요소로서 자리 잡게되고 이후 리전시(Regency)양식¹⁴⁾ 영국건축에 영향을 미치게 되었다.

이 돔은 전적으로 실내공간에 극적인 경외감을 연출하기 위하여 디자인되어 졌다. 이 효과는 안구와 같은 천창의 크기에 따라 그 극적 효과를 달리하게 된다. 손경은 이 펜던티브 돔을 실내공간에 도입하여 디자인을 한 이후 그 돔의 효과에 심취되어 실내디자인에 있어 다른 형태의

12)영국은행의 내부는 1970년경의 피라네시(Piranesi)의 '카르체리-시리즈'(Carceri-Series)에서 비롯된 것 같다고도 한다.(Winand Klassen, 서양 건축사(심우갑, 조희철역), 대우출판사, 1992, p.201)

13)펜던티브: 오목한 삼각형 부분으로(반구의 삼각형의 단면), 정사각형 평면 상부에 올려놓은 돔을 지지하는 4부분.

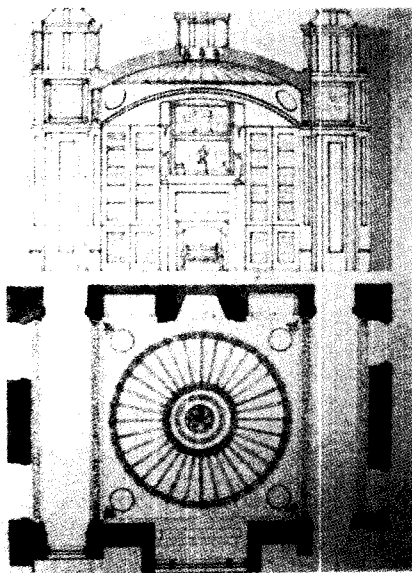
14)리전시(Regency) 양식은 로버트 아담(Robert Adam)의 죽음(1792)과 빅토리아 여왕(Queen Victoria)의 즉위(1837)년의 기간 동안 영국에서 유행했던 양식을 말한다. 이 양식은 신 고전주의성향뿐만 아니라 이집트, 그리스, 고대, 중국, 무어양식 등 이국적인 취향도 빌어 사용하였다.



〈그림 4〉 돔의 가운데 눈의 안구와 같은 천창을 갖는 펜던티브 돔



〈사진 14〉 돔의 방(Dome room) 과 조찬실(Breakfast Room)의 동쪽을 본 단면도



〈사진 15〉 조찬실(Breakfast Room)의 평면도 및 입면도

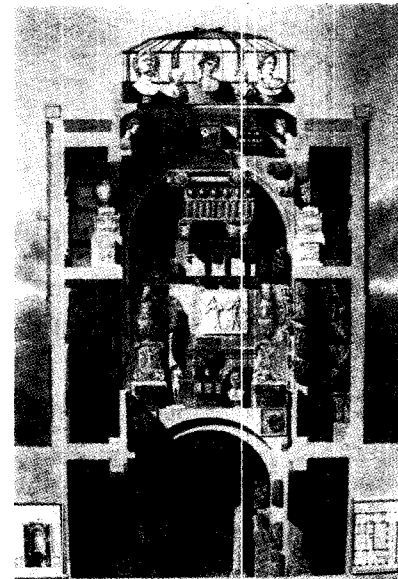
새로운 시도보다는 이 돔을 다양하게 응용하는데 노력을 하였다. 손 미술관의 조찬실(Breakfast room)은 이러한 펜던티브 돔의 극적인 효과를 보여준다.〈사진 14〉 〈사진 15〉 〈사진 16〉 또한 이 펜던티브 돔의 끝 부분에는 큰 볼록거울을 사용하여 이 볼록거울에 비치는 깊이감 있는 여러 각도의 화면들을 만들어 내고, 천창의 시작점에 있는 초서체 문자의 문양, 우주를 느끼게 하는 펜던티브 돔, 가운데의 안구 같은 창에서 들어오는 자연광, 볼록거울 등이 어우러져 마치 미술의 방에 있는 것처럼 환영들을 제공한다.¹⁵⁾

· 손박물관의 동쪽 지하층을 들어서면 열주와 함께 있는 '돔의 방

15) Charles Moore, Greald Allen, and Donlyn Lyndon, The Place of Houses, New York: Holt, Rinehart and Winston, 1974, p.233



〈사진 16〉 조찬실(Breakfast Room) 전경: 상부의 안구 같은 천창과 우주를 상징하는 오목거울과 함께 펜던티브 돔의 형태를 상징하는 천창의 원초적 표현인 장식 문양이 있다.

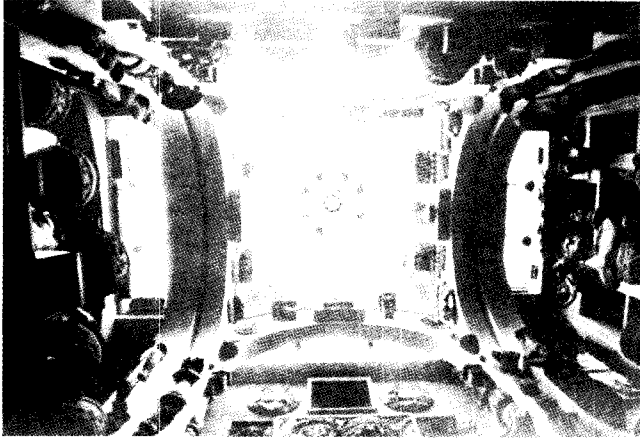


〈사진 17〉 1810년 돔의 방의 동쪽을 향한 단면도: 손경이 의도했던 공간확장과 빛의 효과를 볼 수 있다.

(Dome room)'으로 들어서게 된다. 이 돔의 방은 수직적, 수평적으로 개방이 되어 이 공간을 들어서는 순간 갑자기 모든 공간이 뿔러 확장되고 있는 환상적인 느낌을 받게 한다. 이 돔의 방 주변의 기둥들 후면에는 그가 모아온 석고상, 건축물의 조각, 단지, 메달리온(Medallions) 등이 공간들과 엮여 전시되고 있다.〈사진 17〉

이 '돔의 방(Dome room)'에서 사용된 돔은 실제 돔이 아니고 펜던티브 돔의 응용으로서 지하층 바닥에서부터 3개 층을 구성하고 있는 정방형의 4기둥에서 올라간 펜던티브의 형태에 동형 천창을 얹지 않고 돔처럼 보이는 원형의 뿔린 공간만을 만들었다. 이 뿔린 공간이 돔처럼 보이는 이유는 손경이 이곳에 수직적인 겹구조 공간을 만들었기 때문이다. 이 겹구조 공간 위에 원형의 천창을 만들어 원형의 공간은 돔처럼 보이는 시각적 착각과 그 속에 언뜻 보이는 연속된 공간으로 인해 그가 추구하던 무한한 연속성을 수직적으로도 완성시키고 있다.¹⁶⁾ 이 겹구조의

16) 런던은행의 실내공간의 돔도 같은 방법으로 디자인되어 있다.



(사진 18) 지하에서 바라본 돔의 방(Dome room): 돔의 방 중앙 천창과 함께 겹구조 벽의 사이에서 들어오는 빛들이 건축유물들과 함께 어울려서 공간의 확장성과 깊이감을 연출하고 있다.

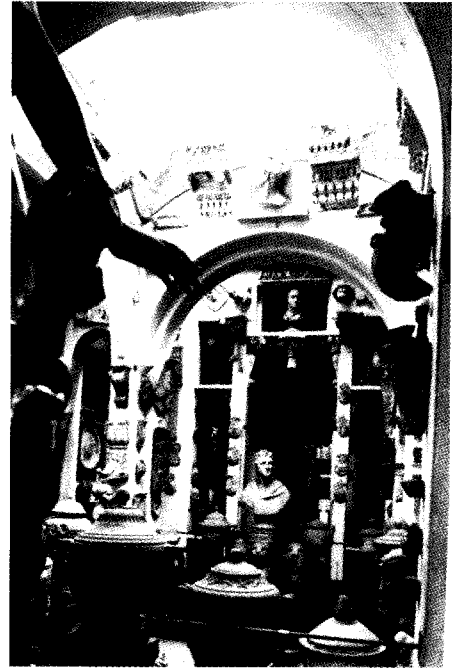
공간은 기능적으로도 조명기구를 이 겹구조 공간에 감추어 설치함으로써 인공기구의 시각적 차단은 물론 낮과 밤에 모두 돔형 천창에서 빛이 들어오는 효과를 연출하고 있다. <사진 18>

더욱 시각적 흥미를 자아내는 것은 여러 방향에서 들어오는 자연광과 벽과 기둥에 전시되고 있는 입체 전시물들이 함께 어울려서 신비로운 분위기를 연출하고 있다는 것이다. 이 공간에 들어서면 수평 수직 어떠한 방향으로나 전시물들을 거쳐 연결된 무한한 공간들을 느낄 수 있다. 존슨경의 주택에는 우리가 기대하지 못한 복도 같은 공간에도 수직의 공간감을 느낄 수 있는 높은 천창과 함께 수평적인 개방성으로 시각적 다양성을 제공하고 있으며 인공조명 또한 전체 구조 속에 감추어져 공간의 독창성을 돋보이게 하고 있다. <사진 19>

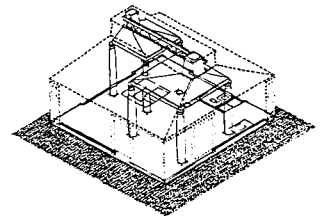
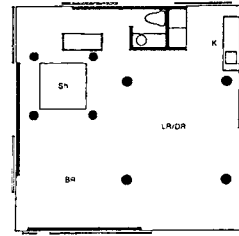
3-3-3 공간 속의 공간 (Space in Space)

손경은 조찬실(Breakfast Parlour)을 공간 속의 공간의 개념으로 매우 특별한 영역이 되게 하였다. 이는 과거 신전 속의 성소가 공간 안에 또 하나의 공간을 만들어 예배의 신성함의 영역과 상징성을 동시에 성취하고 있음을 상기하게 한다.¹⁷⁾ 실제로 조찬실은 계단실 옆의 복도이었던 공간상의 제약이 있었음에도 불구하고 기념마당(Monumental Court)과 돔의 방(Dome Room)을 인접시키고 겹구조로 된 펜던티브 돔을 설치함으로써 공간 속의 공간을 실현하였다. 조찬실에서 보여주는 겹구조의 틈새공간 상부가 천창으로 되어있어 빛이 벽을 타고 내려온다. 이 빛에 의해 조찬실의 공간의 영역이 구체화 되어 있으며 실제 주변의 밝은 벽에 비해 상대적으로 어둡게된 조찬실은 주변으로부터 완전히 독립된 공간으로의 특징을 갖게 된다. 즉 공간 속의 독립된 공간(Space in Space)이 완성된 것이다. <사진 16>

한편 이 어둡게 처리된 펜던티브 돔은 가운데 안구 모양의 자그마한 8각형의 자연광이 들어오는 천창이 있고 그 주위는 8개의 볼록거울이 링처럼 둘러져 있다. 8각형의 천창은 각 면마다 성서적 장면들이 그려져 있고 이 작은 천창은 마치 로마의 판테온 성당의 천창인 제우스의 눈을 연상케 하며 공간 속의 공간에 시각적 응집의 효과를 더하여 주고 있다. 이를 현대적으로 응용한 건축가로는 응용으로는 찰스무어(Charles Moor)를 꼽을 수 있다. 그는 미국 캘리포니아 올란도의 자택디자인에서



(사진 19) 돔의 방(Dome room)의 전경: 상부의 뿔려있는 돔에서 들어오는 빛과 겹구조에 의한 벽 사이에서 들어오는 빛들이 전시되고 있는 건축유물들과 함께 어울려서 신비스러운 공간을 연출하고 깊이감을 증폭시키고 있다.



(그림 5) 찰스무어의 올란드 자택 평면도와 아이소메트릭, 1960

그가 '창조성'이라 말하는 개별 천창을 갖고 있는 거실과 욕실을 디자인함으로써 공간 속의 공간을 완성하고 있다.¹⁸⁾ <그림 5>

3-3-4 회화적(Picturesque) 표현

1800년 초 그가 시도했던 또 하나의 실내공간의 스타일은 '폐허가 된 신전(ruined temple)'의 표현이다. 실내공간에 들어온 사람이 마치 폐허가 되어있는 유물들에 둘러 쌓여 있는 것을 느끼게 하려 했던 것이다. 이 시기에 고딕 스타일과 폼페이양식이 새로운 요소로 도입된 실내디자인적 요소는 손경의 '회화적 스타일(Picturesque Style)'라고 하거나 그가 명명한 '건축의 시(the poetry of architecture)'라고 불렀다. 이 시적인 요소는 그의 박물관에 특히 돔의 방에 전시된 유물들과 함께 빛과 그림자의 극적 효과, 놀라운 시각적 조망으로 회화적 표현이 되어 있다. <사진 19> 그의 집과 미술관에 대한 설명에서 그는 이 집이 건축과 조각 그리고 회화가 함께 종합적으로 구성되어 있다고 회화적 표현을 설명하였다.¹⁹⁾ 또한 그의 조찬실에 대한 설명에서 "시아는 조찬실에서 상징마당(Monumental Court)으로, 돔의 방으로, 천장의 거울 속으로, 그리고 닫혀진 창문으로, 계획되어진 공간의 구획선으로 변화하며 건축

18) 양동석, 현대건축론, 기문당, 1994, p. 170

19) John Soane, Description of the Residence of John Soane, Architect, London 1830: 1832, 1835/36 in extended version

17) John Kurtich & Garret Eakin, Interior Architecture, Van Nostrand Reinhold, New York, 1993, p. 94

의 시를 완성하고 있다.²⁰⁾ 고 하며 시각적 변화를 그의 회화적 표현으로 삼았음을 설명하고 있다.

4. 결론

이상의 본문에서 존 손경의 건축적 경향과 손박물관 실내공간의 특징들을 분석하여 보았다. 손박물관에서 보이는 건축적 특성은 그가 1780년대 초부터 사용했었던 원초적 형태의 외관을 유지하고 대칭적 네오크라식 파사드를 사용하고 있음을 볼 수 있었다. 또한 기존의 건축적 비례론을 따르지 않는 자유로운 프로포션의 사용으로 실내공간이 외적 건물의 형태에 구속받지 않게 하고 있음을 발견하였다.

실내공간의 분석 결과 그가 실내공간에 표현하였던 요소들은 겹구조와 천창을 통한 자연광의 사용, 펜던티브 등의 사용, 공간 속의 공간 만들기, 회화적 표현이었다. 이 요소들은 공간의 신비함과 확장성을 표현하는데 모두 현대적으로 적용이 가능하다고 볼 수 있다.

먼저 겹구조를 살펴보면 현재 해체주의의 실내디자인적 요소로도 겹구조는 등장하고 있다. 그러나 해체주의 실내 작품인 하디드의 '문순' 레스토랑에서 보여준 여러 레이어의 겹쳐 보이기(superimposition of layers)는 단순히 재료나 형태의 겹침에 그치고 있음을 볼 때 손경의 겹구조가 주는 공간의 확장성과 천장에 자연광 또는 인공광의 도입은 현대 실내디자인에 있어 매우 큰 활용의 가치를 지닌다고 할 수 있다. 펜던티브 등의 사용과 회화적 표현은 현대 디자인에 있어 선택적 활용 가능성이 있다고 평가되나 공간 속의 공간 만들기는 찰스무어가 그의 올란도 주택에서 보여주었던 것처럼 실내에 특별한 영역성을 구축하는데 매우 효과적으로 사용될 수 있다.

참고문헌

1. ACADEMY EDITIONS, John Soane, St. Martin's Press, 1983
2. Charles Moore, Greal Allen, and Donlyn Lyndon, The Place of Houses, New York: Holt, Rinehart and Winston, 1974
3. Eva Schumann-Bacia, John Soane and The Bank of England, Longman, 1991
4. John F. Pile, Interior Design(황연숙, 박부미역), 도서출판국제, 1996
5. John Kurtich & Garret Eakin, Interior Architecture, Van Nostrand Reinhold, New York, 1993
6. Winand Klassen, 서양건축사(심우갑, 조희철역), 대우출판사, 1992
7. John Russell, Architectural Dreams From Britain's of Greatness, The New York Times, May 24, 1996
8. John Soane, Description of the Residence of John Soane, Architect, London 1830: 1832, 1835/36 in extended version
9. 양동석, 현대건축론, 기문당, 1994

〈접수:1996. 11. 2〉

20)ACADEMY EDITIONS, 앞의 책, p. 34