

# Robert Venturi의 디자인 이론과 주택 작품에 나타난 의장적 특성에 관한 연구

A Study on the Design Ideas of Robert Venturi's and the Decorative Characteristics of Housing Projects

황연숙\*/Hwang, Yeon-Sook

## Abstract

The Modern architecture, generally represented as Functionalism, had brought the important problems of the absence of cultural meanings and of the public alienation.

Robert Venturi is one of the major architects who suggested the new theory of Architecture, Postmodernism, for solving these problems. Therefore the purpose of this study is to analyze his design ideas and works especially for four residential projects: Vanna Venturi House, Guild House, Brant Johnson House and Brant House. His design ideas are

Complexity and Contradiction, Symbolism, Ornamentalism and Plurality of meaning. The various historical and traditional elements are referred as symbolic and ornamental elements. The symbolic and cultural meanings of architecture through their images, memories and associations concerning historical motifs help communicate with the public. Robert Venturi tries to pursuit Populism in architecture through historical allusion and pop art.

키워드 : 의장론, 작가론

## 1. 서론

기능주의로 대변되는 근대건축은 문화적 의미의 부재와 대중의 소외라는 문제를 발생시켰고 1950년대말 CIAM의 붕괴이후 건축가들은 근대건축의 한계를 극복하기 위해 새로운 방향을 모색하고자 하였다. 특히 1960년대 미국에서는 엘리트주의적인 근대건축이 간과해 온 대중적, 상징적, 역사적, 전통적, 다의적인 성격을 건축에 도입함으로써 보다 대중에게 이해될 수 있는 포스터 모더니즘 건축을 통해 근대 건축의 모순을 극복하고자 하였는데 Robert Venturi가 그 대표적인 건축가이다.

Venturi는 대중들에게 쉽게 연상되고 기억될 수 있는 전통적 형태를 도입하고 문화적 의미를 부여함으로써 대중과 커뮤니케이션 할 수 있는 건축을 추구하고자 하였고 근대 건축의 대가인 Mies Van Der Rohe의 "Less is More"에 대하여 "Less is Bore"라고 반박하면서 장식의 사용을 통해 근대 건축의 단점을 보완하고자 하였다. 또한 미국의 상업주의 현실과 복잡한 일상의 모습을 건물에 부여하고자 하였으며 과거의 것을 현재에 이식시키려고 노력함으로써 문화가 없다는 미국의 문화를 대중문화로 이끔으로써 미국 현대 건축의 선구자라 할 수 있다.

그러므로 본 연구의 목적은 Venturi의 디자인 이론이 공간내에서 어떻게 적용되고 대중에게 어떤 영향을 주었는지 작품을 통해서 조사·분석하는 것이며 연구방법으로는 첫째, Venturi의 디자인 이론을 문헌을 통해 고찰하고 둘째, 작품을 통한 공간분석을 중심으로 주택작품에 나타난

의장적 특성을 살펴보고자 한다. 연구범위로는 대표적인 주택작품 네 개-Vanna Venturi House, Guild House, Brant Johnson House, Brant House-를 분석대상으로 선정한다.

## 2. Robert Venturi의 디자인 이론

### 2-1. 복잡성과 대립성

Venturi는 그의 대표적인 저서 '건축의 복잡과 대립'에서 그의 디자인 이념을 다음과 같이 설명하고 있다.

'나는 건축에 있어서 복잡과 대립을 좋아한다.(중략) 나는 복잡과 함께 대립을 받아들임으로써 타당성과 생명력을 얻어내고자 한다.(중략) 나는 순수보다는 혼성을, 결백보다는 타협을, 직행적인것 보다는 왜곡된 것을, 분명한 것보다는 불명료한 것을 좋아한다.(중략) 디자인된 것보다는 관습적인 것, 배제하기보다는 수반하는 것, 단순한 것보다 풍부한 것 (중략) 절대적이고 분명한 것보다 모순되고 애매한 것을 좋아한다.'

이러한 그의 디자인 이념에는 Mies Van der Rohe의 단순한 건축, Minoru Yamasaki의 평온한 건축에 대한 반대개념으로서 풍부한 복잡을 지닌 건축을 주장하고 있음을 알 수 있다. 그가 추구하는 풍부한 복잡은 많은 장식적 디테일의 사용에서 얻어지는 것이 아니라 지각과 연상이

\* 정희원, 부산여자대학교 건축학과 조교수

1)Robert Venturi, 1966, Complexity and Contradiction in Architecture, The Museum of Modern Art, New York, p. 15

라는 새로운 지각적 차원에서 얻어지는 긴장을 의미한다.<sup>2)</sup> 그러므로 풍부한 복합을 지닌 건축은 지각적 모호함에서 생기는 긴장과 불균형에서 발생함을 알 수 있다.

또한 Venturi에 의하면 공공 성격이 강한 외부나 개인적 성격이 강한 내부는 당연히 표현이 달라져야 하며 독립적인 내·외부 공간을 지향하기 위해 건축은 복합성과 대립성을 가져야 한다. 이러한 그의 이론은 바나 벤추리 하우스에서 잘 나타나는데, 바나 벤추리 하우스의 전체 외관은 단순한 형태로 구성되어 있으나 내부공간에서는 직사각형의 틀에서 벗어나기 위해 부엌과 계단 그리고 각 실로 이르는 복도가 대각선 방향으로 축을 이루어 의도적으로 복잡하게 구성함으로써 건물내·외부가 복합성과 대립성을 이루게 하고 있다. 이러한 복합성과 대립성의 건축은 양자택일이 아닌 양자 공존의 개념을 추구하기 때문에 Mies의 유동적인 공간과는 대조되는 대립의 개념으로서 양자공존의 개념을 다음과 같이 설명하고 있다.

‘빌라 사보이는 외부에서 보면 단순하다. 그렇지만 내부는 복잡적이다. 배리턴 코트의 튜더 저택의 평면은 대칭적이다. 그렇지만 비대칭적이다.’<sup>3)</sup>

이와 같이 그는 대립을 기초로 한 양자공존 개념을 주장하며 다양한 가치를 지닌 의미를 내포하는 건축을 말하고 있다. 이런 점에서 볼 때 다양한 의미를 내포하는 건축은 불명료성과 긴장감을 표출하기 때문에 그의 건축은 복합성과 대립성을 띄게 되는 것이다.

이러한 복합성과 대립성을 띤 건축은 단편적인 관심의 범위에 국한되는 것이 아니라 항상 전체에 대한 조망을 가져야 하기 때문에 부분의 외형적 어색함도 전체의 합리성에 의해 완전한 결과를 가져올 수 있다. 실례로 바나 벤추리 하우스의 정면 파사드에 있는 크고 작은 창문들은 서로 다른 크기로 인해 긴장감을 유발시키며 복합적인 비대칭구성을 유도하고 있으나 전체적으로는 시각적 대칭을 이루고 있다. 즉, 애매모호한 관계에서 하나의 대립적인 차원은 늘 다른 것을 지배하지만 복잡한 구성에서는 그 관계가 일정하지 않기 때문에 양자공존으로부터 생겨나는 이중의 의미는 대립과 마찬가지로 개념상의 변화를 가져오게 된다.<sup>4)</sup>

그러므로 Venturi는 의미의 풍부함과 이중성에 기반을 두고 난해한 통일성을 지향하기 위해 복합적이고 대립적인 건축을 추구하고 있다고 하겠다.

## 2-2. 상징성

Venturi는 “유사 이래로 건축은 항상 상징적이며 건축가의 창조성이란 새로운 형태의 창조보다는 이미 알려져 있는 상징들을 적합하게 이용함으로써 얻을 수 있다.”<sup>5)</sup>고 함으로써 근대건축에서 소외되었던 상징의 개념을 그의 건축에 도입하고 있다.

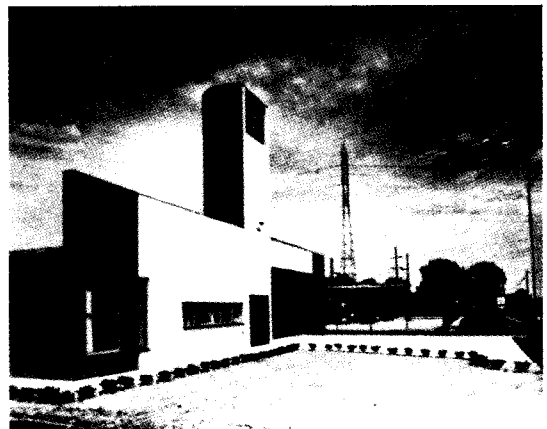
이러한 상징성은 추상적 수단보다는 과거의 경험과 이미지, 기억, 연상작용을 통하여 의미를 갖게 되는 도상학적 수단을 통해 얻어지며 그

속에는 시대의 문화와 의식구조를 공통적으로 표현할 수 있는 전달 코드가 내포되어 의미분석이 가능하게 된다. 그러므로 건축적 형태 구성에 문화적 상징을 사용하여 쉽게 의미전달을 할 수 있다는 점에서 Venturi의 상징성은 대중성과 관련이 있다고 하겠다.

그는 또한 미국 대중문화를 기반으로 한 팝 아트를 건축에 도입하여 시각적인 긴장을 유발할 수 있는 상징적인 건축을 추구하기 위해 다음과 같이 말하고 있다.

‘팝 아티스트들은 낡은 연상과 새로운 연상 사이에 강렬하고도 생생한 작용이 일어나게끔 일상적인 사물들을 비일상적으로 병렬시키는 방법을 사용함으로써 오브제의 배경과 그 의미들의 일상적 상호이론을 비웃었다. 그럼으로써 우리로 하여금 20세기의 문화적 가공품에 대하여 새로운 해석을 하게 한다. 낯익은 것이 약간 달라지면 이상하고 적나라한 힘을 가지게 되는 것이다.’<sup>6)</sup>

그러므로 Venturi는 인디애나 주에 있는 소방서 건물의 진부하고 평범한 외관에 Fire Station No.4(그림 1)라는 그래픽 요소를 도입하여 건물이 풍부한 의미를 내포하게 되며 상징적이 되도록 하고 있다. 또한 길드 하우스의 창문은 주변 건물 창문과 비슷한 외관을 지니고 있으나 투시도법에 의해 의식적으로 크기를 달리하여 시각적으로 변화를 줄뿐만 아니라 상징적 의미를 지니게 한다(그림 2). 따라서 Venturi는 건축에서 연상작용이 주는 효과로서 팝 아트요소를 건축에 도입함으로써 건축이 상징적이 되며 우리에게 친근하고 인습적인 요소들을 새로운 맥락과 다른 스케일로 병치함으로써 새로이 지각되는 상징적 건축을 추구하고자 하였다.



〈그림 1〉 NO. 4라는 사인을 지닌 인디애나주의 소방서 건물



〈그림 2〉 길드 하우스의 측면에 나타난 창문형태의 다양한 변화

6) Venturi, (1977), p. 127

2) 윤장섭, 1990, 서양현대건축, 보성출판사, p. 228

3) Venturi, (1966), p. 23

4) Venturi, (1966), p. 35

5) Robert Venturi, 1977, Learning from Las Vegas, Cambridge, The MIT Press, p. 127

### 2-3. 장식성

Stephen Banigan이 “근대 건축의 디자인은 전적으로 추상화되었다”<sup>7)</sup> 라고 지적했듯이 장식의 결여에 대한 형태의 의미결여를 Venturi는 장식을 독립된 하나의 건축을 만드는 요소로 받아들여 해결하고자 하였다.

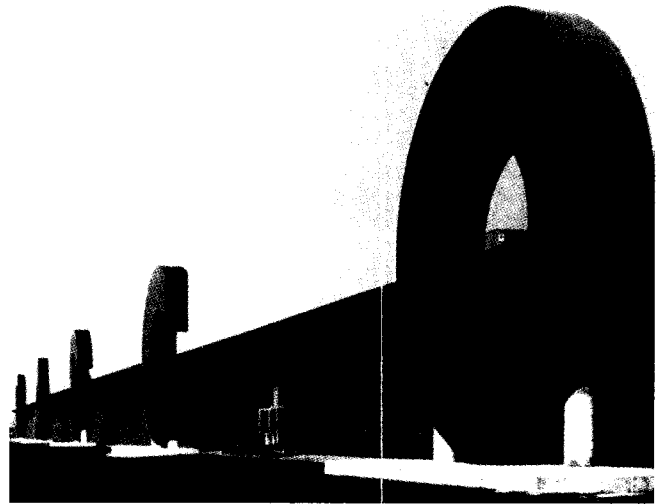
Venturi는 라스베가스 교훈에서 ‘Duck’ 과 ‘Decorated Shed’ 의 비교를 통해 장식의 구성 방법을 비교하고 있다(그림 3). ‘Duck’ 은 구조자체가 장식이 되어버린 기능에 의한 건물의 모양을 말하여 ‘Decorated Shed’ 는 전통적 장식의 채용이나 사인등의 장식이 부착된 건물외부를 말한다.<sup>8)</sup> 그는 공간과 구조의 시스템을 평면계획에 충실하게 따르면서 장식이 그와 같은 내부의 구성과는 무관하게 이루어진 독립적인 ‘Decorated Shed’ 개념의 장식성을 강조한다.

Venturi는 “‘Decorated Shed’ 는 하나의 요소 특히 정면을 과장하거나 왜곡시키며 건물의 나머지는 외견상 구태의연한 상태로 남아있게 된다”<sup>9)</sup> 라고 함으로써 근대 건축가들이 즐겨 쓴 ‘Duck’ 과는 달리 수사적인 정면과 보편적인 배경을 지닌 상징의 개념으로서의 ‘Decorated Shed’ 를 사용하고 있다. 그러므로 Venturi는 폴 루돌프의 뉴해븐에 있는 크로포드 건물은 단지 기능적이고 기하학적 형태의 영웅적 건축으로 ‘Duck’ 에 속하며 에로 사리넨의 뉴욕 TWA공항은 ‘Decorated Shed’ 에 속한다고 하였다.

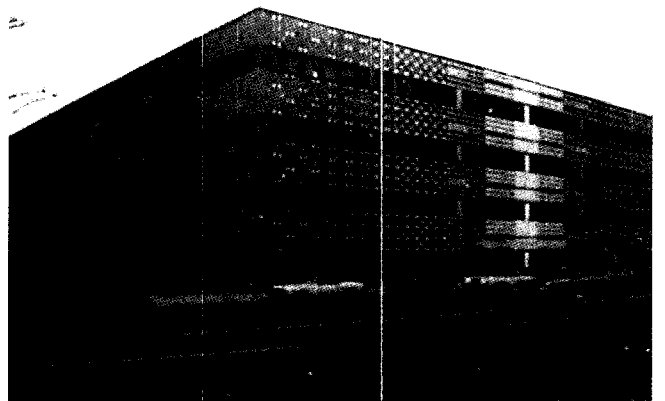
근대 건축이 모든 공업기술과 기법을 사용하는 데 있어 영웅적인 이미지를 선호하고, 형태에 연관된 장식과 연상작용을 기피하며 산업기계혁명을 상징화하는 것에 무관심하였다면 Venturi는 “건물 전체가 이미 하나의 거대한 장식이 되어버렸다”<sup>10)</sup> 고 하면서 눈에 익은 장식적 상징이 갖는 의미에서보다는 독자적이고 기능적인 형태에서 생겨나는 장식을 추구해야 한다고 주장하였다. Venturi의 이러한 장식성은 내부공간에서 보다는 외부의 그래픽이나 사인에서 잘 나타나는데, 바스코(Basco)라는 회사(그림 4)에서는 그 회사의 이름의 대형알파벳을 건물에 붙여서 멀리서도 쉽게 회사이름을 읽고 기억할 수 있는 기능을 지닌 장식이 되도록 하였고 필라델피아의 과학정보연구소(그림 5) 외벽에는 그 회사의 이미지를 느낄 수 있는 컴퓨터 무늬의 타일로 외부 마감하여 ‘Decorated Shed’ 기능의 건물이 되도록 하고 있다.

또한 그는 사인, 모자이크, 프레스크, 팝아트, 조각적 릴리프, 슈퍼 스케

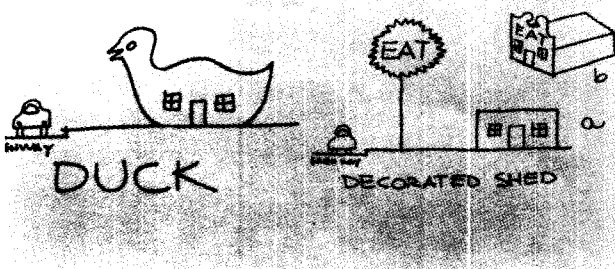
일, 슈퍼 그래픽과 같은 대중적 상업 장식을 도입하여 평범한 현실을 과장되고 해학적 장식을 통해 특별한 것으로 상징화시키고자 하였는데 이러한 의미에서 볼때 Venturi의 장식성은 상징성에 기반을 두고 있다는 것을 알 수 있다.



〈그림 4〉 바스코회사의 파사드



〈그림 5〉 필라델피아의 과학정보연구소



〈그림 3〉 ‘Duck’ 과 ‘Decorated Shed’ 의 비교

### 2-4. 다의성

C. Jencks는 다의성의 개념을 건물이 가지는 의미의 풍부함<sup>11)</sup> 을 판단하는 척도로 사용하였는데 이런 점에서 풍부한 의미를 지닌 건축을 주장한 Venturi의 이론과 일맥상통한다고 할 수 있다.

Venturi는 다의적인 해석을 유도하기 위하여 관습적인 요소의 사용을 필수적으로 보고 있으며 다음과 같이 설명하였다.

“부분을 체계화시킴으로써 건축가는 전체 안에 있는 부분을 위한 의미 있는 배경을 창조한다. 관습적인 부분들에 대한 비판습적인 체계화를 통해 건축가는 전체 안에 새로운 의미를 창조한다.(생략) 신성한 효과를 얻기 위하여 상투적인 수법이 사용될 수도 있다. 익숙하지 않은 배경 속에 보이는 익숙한 것들은 오래된 것이며 동시에 전혀 새로운 것이 된다.”<sup>12)</sup>

7) Carleton Knight III, “Postmodern What”, Architecture, June, 1984.

8) Venturi, (1977), p. 85

9) Stanislaus von Moos, Venturi, Rauch & Scott Brown, 1987, buildings and projects, New York, Rizzoli, p. 210

10) Venturi, (1977), p. 85

11) C Jencks, 1973, Modern Movements in Architecture, N.Y. Anchor Press.

12) Venturi, (1966), p. 47

즉 그는 관습적인 요소를 비판습적으로 사용하거나 평범한 요소를 다른 방법으로 배열함으로써 과거의 의미뿐만 아니라 새로운 의미로 지각될 수 있는 다의성을 지닌 건축물을 만들고자 하였고 건축에 다의성을 주기 위하여 대중에게 친근한 역사적 양식을 도입하고 있다. 난투켓에 있는 투루벡 하우스(그림 6)에서는 미국의 농촌건물을 연상시키는 듯한 외형과 그 지역의 특성에 어울리는 평범한 박공지붕과 다양한 형태의 창문들과 같은 평범하고 관적인 요소를 도입하여 주변환경과 조화를 이루며 독특한 형태의 파사드를 형성하고 있다. 그가 참조하는 여러 역사적 양식과 관습적 요소들은 단순화되거나 변형되어 단순한 모방이 아닌 창조적인 방법으로 통합되어지기 때문에 새로운 의미를 지니게 되는 것이다.

이런 점에서 볼때 Venturi의 다의성의 개념은 건축 양식을 채택했던 르네상스와 같은 역사주의도 아니며 19세기의 복고주의도 아닌, 오히려 여러 양식들의 복합체를 만드는 것으로 형식적으로는 절충주의적 경향을 띠었다고 할 수 있다.



〈그림 6〉 투루벡 하우스의 파사드

### 3. Robert Venturi의 작품 분석 및 의장적 특성

#### 3-1. 바나 벤츨리 하우스(Vanna Venturi House, Chestnut Hill, Pennsylvania, 1962)

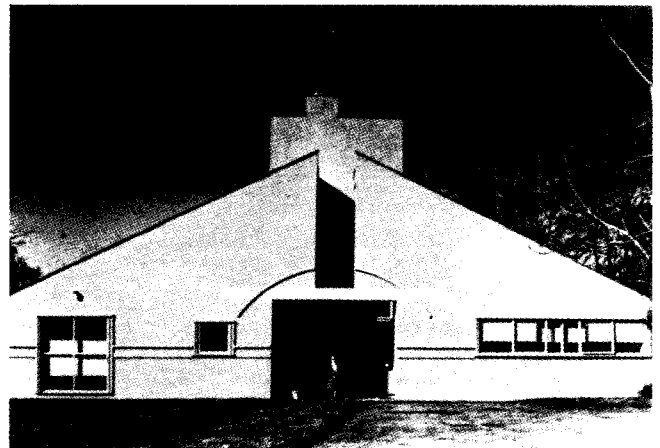
이 주택은 Venturi가 '건축의 복잡성과 대립성'을 쓴 시기와 같은 시기에 지어진 주택으로 그의 '복합성과 대립성'에 대한 이념이 잘 반영되어 있는 주택이다.

Venturi는 이 주택에서 나타난 복잡성과 대립성의 개념을 다음과 같이 설명하고 있다.

'이 주택은 복잡하면서도 단순하고 개방적이면서도 폐쇄적이며 크기도 하며 작기도 하다. 또한 이 주택을 구성하는 어떤 요소는 한 층에는 좋고 다른 층에는 좋지 않기도 한데 이 주택의 질서는 주택내의 일반적 요소를 편리하게 도모하기도 하며 한편으로는 주택의 상황적인 특수한 요소를 편리하게 도모하기도 한다.'<sup>13)</sup>

Venturi가 이 집을 크기도 하며 작기도 하다고 한 것은 큰 스케일을 지

닌 작은 집이라는 것을 말하며 과장된 스케일을 사용하여 집의 복잡성에 대한 균형을 이루고자 하였다.<sup>14)</sup> 즉 작은 규모의 주택에 분절된 페디먼트나 아치를 사용하여 파사드를 강조함으로써 시각적 중요성을 느끼게 하는 동시에 전체의 외관에 통일성을 느끼게 하였다(그림 7). 이 주택의 기념비적이라 할 수 있는 파사드는 로마에 있는 미켈란젤로의 '포르타 피아'〈그림 8〉와 마제르에 있는 팔라디오와 알렉산드로 빅토리아의 '빌라 바바로 천사의 방'〈그림 9〉의 뒷벽에서 힌트를 얻고 있다.<sup>15)</sup> 또한 박공 지붕은 로마의 비아 파리얼리에 세워진 '루이지 모레티의 아파트'〈그림 10〉의 정면에 나타난 '이중성'을 생각나게 한다.<sup>16)</sup>



〈그림 7〉바나 벤츨리 하우스의 파사드



〈그림 8〉 포르타 피아



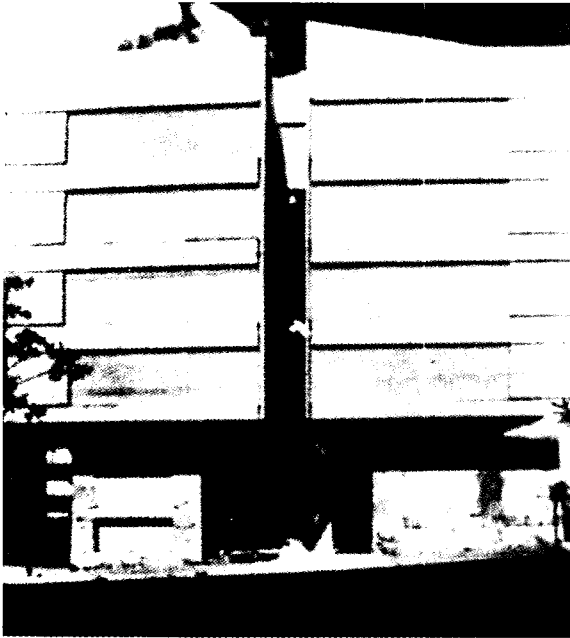
〈그림 9〉 빌라 바바로 천사의 방

13) Venturi, (1966), p. 118

14) 정경순, 1991, 포스트 모더니즘 주택의 의장적 특성에 관한 연구, 연세대

15) Moos, (1987), p. 238

16) Moos, (1987), p. 240



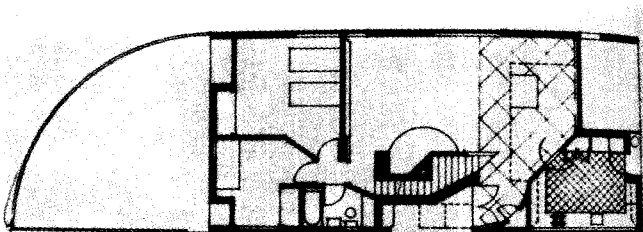
〈그림 10〉 루이지 모레티의 아파트

이 건물의 외관은 하나의 건물이 두개로 나뉘어진 것 같이 디자인된 것인지 아니면 본래 두개의 건물이 합쳐져서 하나의 건물을 이루도록 디자인된 것인지를 보는 이로 하여금 애매하고 모호한 느낌을 들게 한다. 즉 Venturi는 파사드의 형태에 과거의 양식을 절충하여 새롭게 자신의 건축 언어로 표현하고 있으며 '이중성'의 개념을 '모호성'의 개념으로 나타내고 있다.

정면 파사드와 분절된 페디먼트를 중심으로 개구부와 대칭적으로 이루어져 있으며 한 쪽에는 수평창과 다른 한 쪽에는 큰 정사각형의 창문을 두어 비대칭적인 균형을 이루게 하여 시각적 균형을 이루고 있다. 팔라디안식의 상징적인 아치는 분절된 페디먼트와 네모진 개구부와 같이 서로의 조화를 이루며 수평대는 전체적 외관에 안정성을 주고 있다.

내부 공간에서는 동선 공간을 최소화하고 직각형의 틀에서 각 기능간의 아이덴티티를 확실하게 하기 위해 대각선적으로 왜곡되어 구성되어 있으며 3차원의 파사드 건축처럼 병치된 내부벽들의 스크린은 입면을 형성하기 위해 다른 스크린벽과 병치된 듯이 나타난다(그림 11).<sup>17)</sup>

이 주택에서는 역사적 인유, 장식의 채용, 스케일의 과장등으로 매너리즘적 수법을 보이고 있으며 내·외부의 대립적인 표현은 후에 Venturi가 라스베가스 도로변의 상업간판 특성에서 영감을 받아 고안한 'Decorated Shed'의 개념으로 발전되어 많은 건축가들이 false-facade를 시도하는데 영향을 주었다.<sup>18)</sup>



〈그림 11〉 바나 벤츄리 하우스의 평면도

17)길성호, (1985), 포스트 모던 건축의 공통적 특성에 관한 연구, 서울대

18)윤장섭, 1990, 서양현대건축, 보성출판사, p. 238

### 3-2. 길드 하우스 (Guild House, Philadelphia, 1960)

필라델피아의 노인용 아파트인 길드하우스는 Venturi가 지금까지 완성한 것 중 비교적 크고 복합적인 건물이다.

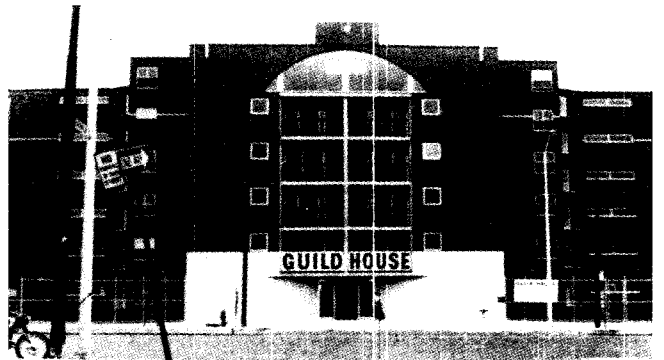
"길드 하우스는 1920년대의 아파트 평면 계획의 복잡함과 19세기 필라델피아에서 유행한 건축재료의 단순한 색채를 즉시 생각나게 한다"<sup>19)</sup> 라는 Moore의 말처럼 길드 하우스는 평범한 벽돌건물로써 값싼 알루미늄 창틀, 간단하고 소비성 없는 발코니의 콘크리트 구조등으로 되어있다.<sup>20)</sup>

파사드는 크기가 다른 정방형과 수평형의 창으로 되어 주변 건물의 창과 조화를 이루며 평범한 외관을 지니고 있다. 흰색타일로 된 기단, 붉은 벽돌로 된 주신, 그리고 하안타일의 띠로된 주두 부분등은 역사적 구성원리를 상기시켜 건물에서 느끼는 전통적인 느낌은 미묘한 비례와 스케일 때문에 비전통적이고 현대적인 파사드를 형성하고 있다(그림 12).

내부공간은 공동 레크레이션실과 여러타입의 침실로 구성되어 있는데 많은 침실이 남쪽에 면할 수 있도록 배치되었고 단순한 외관과는 달리 직사각형과 대각선을 이용하여 다양하고 변화있는 각실 배치로 인하여 복합적 구성을 시도하고 있다.

선전광고처럼 출입구 위에 과장된 글씨로 적힌 건물의 이름, 노인을 상징하는 평범하면서도 대단한 T.V 안테나, 현관입구의 크고 둥근 기둥, 화강암과 벽돌의 재료에 대한 이중성, 오락실의 공적 기능과 텔러의 이미지를 가지고 있는 파사드 상부에 있는 반원형의 아치창과 같은 인습적인 요소들이 비인습적으로 사용되어 전체 건물이 상징적 의미를 지닐 수 있도록하고 있다.

외부 마감 재료를 주변에서 흔히 볼 수 있는 적벽돌을 사용하여 역사적 인유를 유추시키고 있으며 주변건물과의 조화를 이루어 지역적 맥락과 부합되도록 하고 있다.



〈그림 12〉 길드 하우스의 파사드

### 3-3. 브란트 존슨 하우스 (Brant Johnson House, Vail, Colorado, 1975)

스키하우스로 경사지의 큰나무 사이에 위치한 4층 건물이다. 1층은 서비스실, 2층은 침실, 3층은 입구, 식당, 부엌, 손님방, 4층은 거실이 위치해 있는데 특히 4층에는 공룡형 보울트형태의 거대한 창문이 3면으로 개방되어 있다(그림 13).<sup>21)</sup> 사각형의 내부평면이 한층 한층 위로 올라가면

19)Robert A.M. Stern, 1977, New Directions in American Architecture, New York, George Braziller

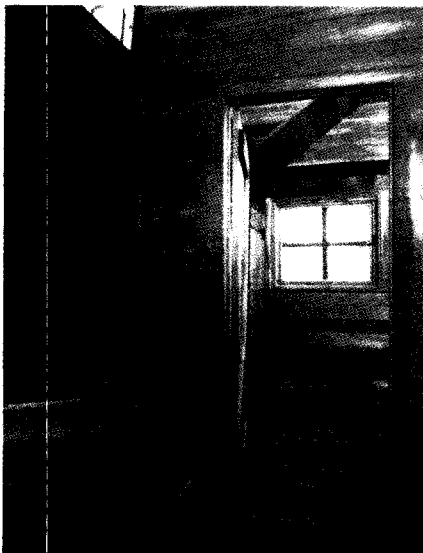
20)심동양 편역, 1991, 현대건축론, 기문당, p. 150

서 좁아지며 4층거실에는 거대한 형태의 지붕으로 덮여 기념비적 외관을 구성한다. 터커 하우스와 비교할때 이 주택은 유사한 형상에도 불구하고 훨씬 더 복잡적이고 비범한 구성수법이며, 내부의 계단 역시 picturesque한 방법으로 오르도록 매너리즘적으로 처리되어 있다(그림 14).<sup>21)</sup>

Venturi는 아름다운 건축은 여러가지 의미를 불러일으킨다고 하였는데 이 주택은 풍부한 역사적 인유를 복합적으로 느낄 수 있다. 이 건물에서 4개의 확대된 보울트형 지붕창과 경사진 목재외벽은 19세기 중서부의 George W. Maher의 디자인이나, Joseph Olbrich의 작품, 그리고 비인의 분리파를 연상시킨다.<sup>22)</sup> 또한 이 주택에서는 자연 목재가 건물의 표면 가구, 캐비닛, 기타 디테일에 사용되어 수공예 전통을 느낄 수 있다. 이와같이 Venturi는 역사적 양식을 단순히 차용하기 보다는 새롭게 참조함으로써 상징적 이미지를 추구하고자 하였다.



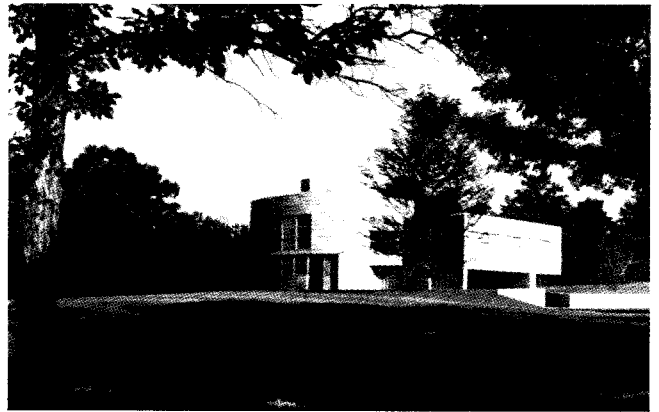
〈그림 13〉 브란트 존슨 하우스의 파사드



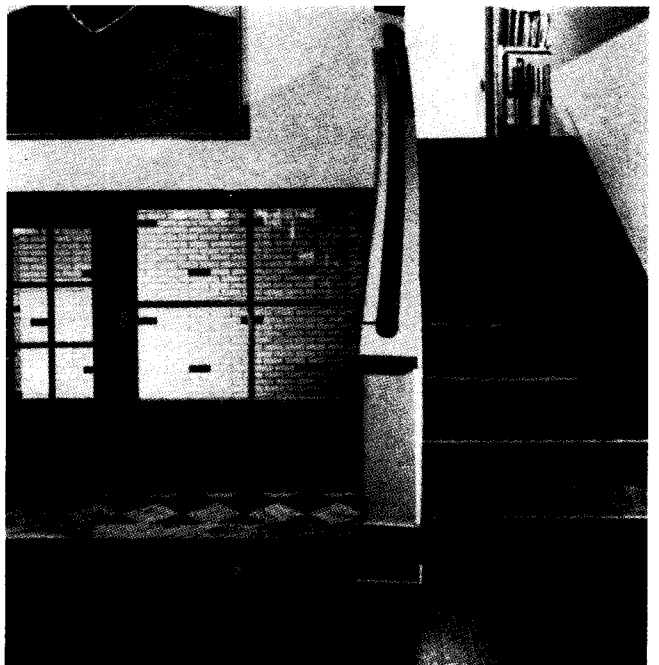
〈그림 14〉 브란트 존슨 하우스의 내부계단

### 3-4. 브란트 하우스 (Brant House, Greenwich, Connecticut, 1970)

완만한 경사지에 위치한 이 주택은 흔하게 사용되는 벽돌로 된 건물이며 수평띠로 장식된 초록색의 벽돌이 마치 그래픽처럼 건물외관에 도입되어 아르데코풍을 느끼게 하고있다(그림 15). 주방은 중앙에 위치하고 있으며, 식당은 서쪽에 그리고 오락실, 차고, 침실은 동쪽에 위치하고 있으며 주방에서 계단을 올라가면 주 침실이 있다.<sup>24)</sup> 주택내부에 있는 넓은 계단을 통해 도달한 거실공간에는 마릴린 먼로의 팝 아트적 액자가 눈에 띄며 아르데코식 가구가 놓여 있다. 출입구는 아니면서 축을 이루고 있는 팔라디안식 창문은 부엌과 미국의 교외 주택에 있는 주부의 공간을 밝게 비추주고 있으며 전체적으로는 조지안 양식을 참고하고 있다. 외부 현관 출입구 쪽에 띄엄 띄엄 사용된 악센트색의 벽돌벽과 현관 바닥에 흑백 대리석 구성은 평범한 마감재를 이용하였지만 그래픽적 효과를 살리려고 한 그의 의도를 느낄 수 있게 한다 (그림 16). 수직으로 길고도 좁게 구성된 차고 벽과 수평으로 처리된 식당 외부벽은 사각형



〈그림 15〉 브란트 하우스의 파사드



〈그림 16〉 브란트 하우스의 현관 출입구

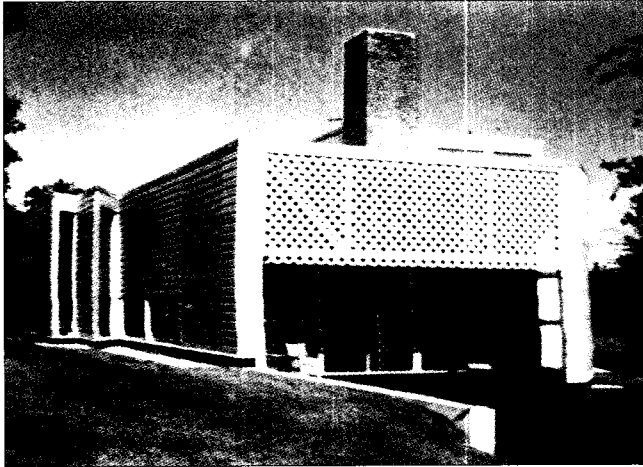
21) David Morton, Mission accomplished : Brant-Johnson House, P/A Oct. 1977

22) 길성호, (1985)

23) Venturi, Rauch and Scott Brown, 1990, ROBERT VENTURI 작품집, 태림문화사

24) Venturi, Rauch and Scott Brown, (1990)

의 창문과 형태적으로는 복잡성을 지니고 있으나 시각적으로는 균형을 이루고 있다(그림 17). 이 집은 여러가지 스케일을 갖고 있는데 정면에서는 정상 스케일, 테라스는 작은 스케일, 거실과 측면의 포오치는 큰 스케일로 구성되어져 있다.<sup>25)</sup> 이 주택에서는 다양한 스케일과 입면구성변화를 통해 평범하지만 복잡한 구성을 시도하고자한 Venturi의 의도를 느낄 수 있다.



(그림 17) 브란트 하우스의 식당 외부벽

### 3-5. Robert Venturi의 주택작품에 나타난 의장적 특성

(표 1) Robert Venturi의 주택작품에 나타난 의장적 특성

	Chestnut-hill House	Guild House	Brant-Johnson House	Brant House
복합성과 대립성	파사드에 나타난 이중성과 형태의 모호성 대각선을 이용한 평면 구성	화강암과 벽돌의 재료에 대한 이중성, 창문의 형태변화에 따른 시각적 복잡성, 직사각형과 대각선을 이용한 내부공간의 복잡성	내부공간의 복잡성 창문의 형태 변화에 따른 시각적 복잡성	다양한 스케일과 입면구성을 통한 복잡성
상징성	포르타피아, 빌라바바로 천사의 방을 느끼게 하는 파사드, 루이지 모레티의 아파트를 느끼게 하는 박공지붕, 팔라디안 아치	과장된 글씨로 된 건물이름, 노인의 한가함을 상징하는 TV안테나, 기념비적인 입구를 암시하는 발코니, 내외부 기능을 상징하는 아치 창	매너리즘적인 계단, 수공예 전통의 목재가구, 19세기 중서부의 디자인과 비인의 분리파를 연상시키는 파사드	아르데코와 팔라디안식의 파사드
장식성	분절된 페디먼트, 수평띠, 박공지붕 아치, 슈퍼스케일적인 파사드	흰색 타일로 된 기단, 붉은 벽돌로 된 주심, 흰색 타일 띠로 된 주두, 반원의 아치창, 입구의 큰 기둥, 다양한 크기의 창문형태	궁륭형 보울트, 목재의 장식적이용	외장재의 그래픽적 사용, 팔라디안식 창문, 초록색 벽돌을 이용한 아르데코식의 파사드
다의성	역사적 장식의 도입과 현대적 구성으로 된 입면	전통적 구성원리를 도입한 슈퍼스케일로 된 기둥과 폼파트적인 건물이름, 스케일 변화로 인해 현대적인 파사드 형성	슈퍼스케일적인 지붕여러 가지 역사적 인유를 느끼게 하는 파사드와 가구 주변환경과의 조화	역사적 인유를 느끼게 하는 파사드와 가구

## 4. 결론

Venturi는 '건축의 복잡과 대립', '라스베가스의 교훈'에서 근대 건축가들에게 배제되어 온 복잡과 대립에 기초한 대중주의적인 건축을 주장함으로써 Le Corbusier의 '신 건축을 향하여'에 필적하는 영향력을 끼쳐왔다.

그는 엘리트적인 근대건축의 한계점을 극복하고 대중적인 건축을 추구하기 위하여 복잡성과 대립성, 상징성, 장식성, 다의성의 이론을 기본으로 대중에게 이해되기 쉬운 건축요소를 주택작품에 도입하여 대중과 커뮤니케이션 할 수 있는 건축을 추구하고자 하였다.

그의 주택 작품에 나타난 의장적 특성을 살펴보면 다음과 같다.

첫째, 박공, 경사지붕, 팔라디안 양식, 수공예 전통, 아르데코 등과 같은 역사적인 장식을 단순히 도입하기보다는 현대적으로 새롭게 재해석하여 파사드와 가구에 사용하고 있다.

둘째, 시인이나 슈퍼그래픽, 슈퍼스케일과 같은 팝아트적 요소를 단순한 장식적 요소로 사용하기보다는 상징적 의미를 지닐 수 있도록하여 주택내·외부 벽이나 창문에 도입하고 있다. 또한 이러한 요소를 도입하여 보편적인 주택외관이 특수한 의미를 지닐 수 있도록 하고 있다.

셋째, 그 지방의 풍토적 재료나 색상을 이용하여 주변환경과 조화를 이룰 수 있도록 하며 때때로 그래픽적 구성을 시도하고 있다.

Venturi가 주택작품에 도입하고 있는 이러한 의장적 요소들은 장식적인 기능을 수행하고 있으나 실제로는 대중에게 전통적이고 문화적인 이미지와 연상을 떠올릴 수 있도록 하여 친숙한 주택환경을 이루게 한다.

25) 하동규, (1985), 포스트 모던 건축에 있어서 상징성에 관한 연구, 연세대

또한 Venturi의 디자인 이론은 주로 실제작품을 통해 공간적으로 표현 되기 보다는 파사드의 형태나 재료, 색채면에서 국한적으로 나타나기 때문에 제한점이 있으나 그의 건축이 전통에 기반을 둔 그 시대의 문화를 표현하고 있기 때문에 미국의 현대건축에 결정적인 의미를 주고 있다.

“사회적 목적을 가진 겸손한 건물과 그 이미지의 원천을 과거의 공업 지역이 아닌 우리 주위의 일상적인 도시, 상업적 첨가물이 붙어 있는 겸손한 건물과 겸손한 공간에서 나온 것이다”라는 그의 말처럼, Venturi가 미국의 평범한 대중문화를 기반으로 대중적 주택환경을 추구하고자 한 것처럼 한국의 현대 실내디자인이나 건축분야도 한국적 문화를 기반으로 한 디자인을 개발하고 재해석하여 한국적인 문화적 상징과 의미를 줄 수 있는 주택환경을 이루어야 할 것이다.

### 참고문헌

1. 김성호, 포스트 모던 건축의 공통적 특성에 관한 연구, 서울대, 1985.
2. 윤장섭, 서양현대건축, 보성출판사, 1990.
3. 정경순, 포스트 모더니즘 주택의 의장적 특성에 관한 연구, 연세대, 1991.
4. 하동규, 포스트 모던 건축에 있어서 상징성에 관한 연구, 연세대, 1985.
5. Curtis, William J. R., Modern Architecture since 1900, Oxford, Phaidon Press, 1982.
6. Jencks C., Modern Movements in Architecture, N.Y. Anchor Press, 1973.
7. Knight III, Carleton, "Postmodern What", Architecture, June 1984.
8. Moos, Stanislaus von, Venturi, Rauch & Scott Brown, buildings and projects, New York, Rizzoli, 1987.
9. Morton, David, Mission accomplished : Brant-Johnson House, P/A Oct. 1977
10. Stern, Robert A. M., New Directions in American Architecture, New York, George Braziller, 1977.
11. Venturi, Rauch and Scott Brown, ROBERT VENTURI 작품집, 태림문화사, 1990.
12. Venturi, Robert, Complexity and Contradiction in Architecture, The Museum of Modern Art, 1966.
13. Venturi, Robert, Learning from Las Vegas, Cambridge, The MIT Press, 1977.

〈접수:1996. 10. 30〉