

# 농가주거환경개선사업 (농촌진흥청)

임 평 자

생활개선과장

## I. 들어가면서

주거장소는 인간에게 있어 생활 및 휴식의 공간이며 주거환경은 “삶의 질”을 측정하는 지표로 설정되어 많은 나라들이 주거의 수준을 주택정책 및 복지의 기준으로 삼고 있다. 종래에는 주거수준이라면 보통 주택의 면적과 거주밀도 정도가 그 척도가 되기도 했지만 요즘에는 주택의 설비내용과 주거의 쾌적성 등이 주거수준 측정의 주요요소가 되고 있는데 현대 농촌 사회에서도 생활수준 향상과 매스미디어 등의 영향으로 쾌적한 주거환경에 대한 농민의 요구가 증가하고 있어 농촌지역에서의 인간적 삶이 가능하도록 기본적 수준의 주거환경조성이 필요하게 되었다.

학문적으로는 주거(Housing)이라 하면 물리적인 면만 일컫는 것이 아니고 주택과 관련된 인간내적·외적, 가족내적·외적인 현상을 모두 포함하는 용어로 인간생활을 담는 그릇이며 생활에 활력을 불어넣는 곳이라 보고 있으며 주거의 사는 집을 뜻하고 쉼의 삶을 뜻하므로 주거는 집을 중심으로 한 우리의 삶, 또는 생활을 의미하기도 한다.

또한 우리사회에서 흔히 사용하고 있는 “집”이라는 말은 물리적인 가옥, 건물 뿐만 아니라 정신적인 가정을 뜻하기도 하므로 공간으로서의 생활장소와 환경으로서의 생활장소가 균형과 조화를 이룰때 비로소 진정한 주거의 의미를 갖게된다.

이와같이 주거환경은 매우 넓은 범위로 사용되고 있으나 농촌진흥청 생활개선사업 측면에서의 접근은 주로 농가의 편익시설에 대한 것으로써 1960년대 난 방연료의 효율화를 위한 개량온돌과 시멘트를 이용한 부엌시설 개량에서 시작 한 주거환경개선은 '83년에 이르러 농업개발자금을 지원, 실내식 부엌개량과 목욕실 설치사업을 추진하게 되었는데 사업의 주목적을 “농가주거환경개선으로 농가주부의 가사노동을 절감하고, 깨끗하고 위생적인 환경조성으로 농가생활에 활력을 주며, 도시와의 생활격차 해소를 농민의 상대적 소외감을 해소한다”는데두고 지금까지 추진하여 온 내용을 살펴보기로 한다.

## II. 농촌의 주거환경

### 1. 농가주거환경개선의 의의

오늘날 한국농촌의 위기상황을 한 마디로 요약하면 “농촌의 정주권 상실”이라고 표현하고 있기도한데 농촌의 정주권회복이란 농촌사람들이 농촌을 떠나지 않고서도 안정된 일자리와 소득을 가질 수 있고 쾌적하고 편리한 정주환 속에서 보람과 긍지, 장래에 대한 꿈과 희망을 가지고 촌사람이 아닌 시민으로서 살아갈 수 있도록 농촌을 삶의 터로 만드는 것을 의미한다. 농촌의 정주권회복을 위한 구체적인 대안으로서 정주생활권 정비와 주거환경개선을 들고 있는데 주거환경개선의 요점은 공간부족보다는 질적인 문제가 많으며 주거환경을 개선한다 함은 다음과 같은 일반적인 기능을 회복하고자 하는 노력을 뜻한다.

- 가족생활을 안전하게 보호한다.
- 가족을 결합시키며 단란한 생활을 이루게한다.
- 자녀를 양육하며 인격을 형성시킨다.
- 가족들이 휴식을 취함으로써 노동력을 재생산할 수 있도록 한다.

○ 가족들의 생활을 뒷받침하는 가사노동이 원활히 이루어지는 곳이므로 능률적이고 쾌적한 장소로 만든다.  
따라서 농가의 주거환경개선은 이상과 같이 인간의 기본적인 생활영위를 위한환경을 만든다는데 중요한 의의가 있다.

### 2. 농가주거환경개선의 필요성

前記한 바와 같이 주거장소는 인간에게 있어서 생활 및 휴식의 공간이며 주거환경은 삶의 질을 측정하는 지표가 되고있고 주택은 보호소 기능 뿐만 아니라 그 안에 사는 인간이 가족을 중심으로 한 생물학적 기능 및 가족생활의 터전이 되는 사회, 경제적 기능과 물리적 기능까지 포함하는 중요한 공간이므로 쾌적한 공간조성이 요구된다.

특히 농촌도 소득향상으로 인한 생활수준의 향상과 매스미디어 등의 영향으로 쾌적한 주거환경에 대한 농촌주민의 욕구가 늘어나고 있으며 특히 젊은여성의 경우는 불편한 주거환경으로 인하여 농촌정착을 기피하는 현상마저 있어 농촌청년의 성혼 문제에 지대한 영향을 미치고 있음도 간과할 수 없는 일이다.

### 3. 농촌의 실태

#### 가. 농촌의 불리한 정주환경

농촌의 생활기반시설은 근래들어 상당히 개선되고 있으나 도로나 상수도 생활편의시설 등은 도시의 30%수준으로 매우 낮으며 농촌의 주택은 30년 넘는집이 60%내외에 달하고 20평 미만의 소형주택이 59%나 된다.

또한 마을공간조성이 미비하여 무계획적인 주택의 분포, 하수·변소·축사등 비위생적 시설의 혼재로 주거환경은 열악하기 그지없으며 생활편의시설 수준역시 매우 열악한 실정이다.

<표 1> 도·농간 생활환경 비교

구 분	도 시	농 촌	농촌/도시(%)
입 식 부 업	62%	29%	46.8
수세식 화장실	42%	15%	35.7
온수목욕실	64%	14%	21.9
상 수 도	95%	31%	32.6
하 수 도	84%	0%	-

<표 2> 농어촌주택 건축연도

구 분	계	1950년이전	50~59년	60~69년	70~79년	80년이후
호수(천호)	1,812	598	254	325	308	327
%	100	33	14	18	17	18

<표 3> 농어촌주택 규모

구 분	계	9평미만	10~14평	15~19평	20~39평	40평이상
호수(천호)	1,812	89	372	601	686	64
%	100	5	21	33	38	3

자료 : 농어촌정주생활권개발계획, 농어촌진흥공사 변양석, '95 농촌계획학회심포지엄 자료

이러한 결과로 농촌주민들에게 정주의사를 물어본 결과 농어촌 생활만족도는 만족 44%, 불만족 51.4%이고 농어촌 정주의 사중 떠날 생각없다는 33%에 불과한 반면 떠나고싶다 50.1%로 나타난 바 있다.

#### 나. 농가의 주거실태 열악

농가의 주거환경은 70년대 새마을운동에 힘입어 주택개량 및 가옥내부시설 개량이 활발히 추진되었으나 그 이후에는 특별한 계기가 없어 개량 불조성이 미흡하였고 농가의 경제력 또한 취약하여 도시에 비해 낙후된 실정이다.

#### 다. 농가주택의 문제점

거주공간과 축사·창고·퇴비장 등 작업공간이 함께 있어 단란하고 쾌적한 주거생활이 침해받기 쉽다. 또한 주택규모가

〈표 4〉 농가의 주거환경실태

(단위 : %)

구 분		'87	'90	'94	'90(통계청)
부 역	개 량 능 가 비 율	29.3	37.0	62.9	28.9
	부 역 개 량 입 식 부 역		30.6 69.4	88.9 11.1	
목 욕 실	보 유 능 가 비 율	17.1	29.0	61.3	21.4
	냉 온 수 시 설 냉 수 만 설 치		56.7 40.2	91.7 8.1	
화 장 실	개 량 능 가 비 율	12.8	25.1	42.3	14.3
	농 촌 형 화 장 실 수 세 식 화 장 실		46.0 22.0	56.0 44.0	
급수시설	상 수 도	40.0	56.3	26.7	26.1
	간 이 상 수 도			29.0	28.1
	자 가 수 도	35.8	33.6	40.9	38.2
취사연료	농 립 부 산 물	38.8	7.7	1.5	9.2
	연 탄, 석 유	22.1	10.7	2.5	16.2
	가 스	36.0	79.0	93.9	67.5
난방연료	재 래 식, 연 탄 아 공 이	81.7	58.9	32.4	32.0
	연 탄 보 일 러	17.1	27.8	53.0	53.5
	기 름, 가 스 보 일 러	-	12.6	13.8	13.8

자료 : ① 농촌진흥청, 농촌주거환경개선 실태조사보고서, 1987,1990,1994  
 ② 통 계 청, 한국의 사회지표, 1994

작고 보유방 수가적어 공간의 질적 수준이 낮고 각 방의 독립성이 적어 개인의 생활이 무시당하기 쉬우며 특히 각 방의 연결이 불합리해 주부의 동선이 길어 힘이 많이 든다.

건축재료와 구조가 노후·낙후되어 있어 보온과 단열이 미흡하고 이러한 결과 여름에는 덥고 겨울에는 추운 경향이다. 또한 창이작고 부족하여 채광·통풍이 충분하지 못하여 쾌적성이 낮으며, 농가주부의 입장에서는 가사노동 공간인 부엌의 설비가 비능률적이고 비위생적이며 목욕실, 화장실 등 위생시 설이 매우 불편할 뿐만 아니라 비위생적이라는데 문제가 있다.

### Ⅲ. 주거환경개선 지도과제의 변천(생활개선사업을 중심으로)

#### 1. 1960년대

지도사업의 초창기인 1960년대 초기에는 농가주택개량사업의 하나로 흙벽돌을 권장하여 동란 후기의 목재부족으로 인한 건축자재의 절약과 건축비 절감을 도모하였는데 흙벽돌은 난방재료가 충분하지 못하였던 당시에 한서를 막는데 큰 역할을 하였다.

후기에는 난방연료의 효율화를 위한 개량온돌 설치를 지도하였고 찬장 등 부엌설비를 개량도록 권장하였다.

#### 2. 1970년대

연료대체의 방안으로 계분, 돈분을 이용한 메탄가스 이용시설을 확대·설치 하여 당시 가스에 대한 경이로움을 농민들이 경험하게 하였으나 관리미흡 등으로 큰 효과는 보지 못하였다.

또한 70년대 초에 시작한 새마을 운동으로 지붕개량과 시멘트를 이용한 부엌·변소개량등 기존가옥의 부분개량이 시도되

있으며 70년대 말에는 일부 선진된 농가들이 부뚜막에 타일을 붙이기도 하였다

### 3. 1980년대 ~ 현재

'83년부터 농어촌지역개발자금을 용자하여 농가 부엌개량을 지도하기 시작, 첫해에는 호당 9만원을 용자, 타일을 이용한 작업대를 설치하고 부엌안에 수도시설을 설치하는 것을 중점과제로 하였으며 일부 지역에서는 앵글을 이용한 싱크대를 설치하기도 하였다.

'86년부터는 용자액이 20~50만원으로 점차 증가하고 농촌도 취사연료가 가스로 대체되면서 시중 주방가구 판매점에서 가구형 싱크대를 구입·설치하여 입식부엌으로 개량하기 시작하였는데 최근에는 개수대, 작업대, 가스대는 물론 식탁을 배치하여 부엌의 실내환경이 아파트 못지 않는 수준으로 향상되어 가고있다.

또한 개량시에는 부엌뿐만 아니라 난방보일러 시설, 단열재 처리, 벽체 등이 부수적으로 개량되고 있으며 '96년 부터는 부엌·목욕실 외에 온수공급을 위한 태양열 온수급탕기를 선택 설치할 수 있도록 하고 있다

## Ⅳ 농가주거환경개선을 위한 지도사업 전개

### 1. 사업실시배경

농촌의 주거환경은 도시에 비해 상대적으로 낙후되어 '87년의 실태조사 결과 부엌개량 29%, 목욕실설치 17%, 변소개량 128%로 매우 열악한 실정이었다.

한편 부녀자의 농업노동 참여율을 보면 '67, 28% → '95, 48%로 부녀자의 농업노동이 상승추세이며 부녀자의 농번기 1일 노동시간도 12시간 58분으로 매우 격심한 상태로 이러한 환경은 젊은 여성의 농촌정착 기피현상을 초래하게 되어 농촌주부의 가사노동 절감과 가족의 협조, 깨끗하고 위생적인 환경조성을 위해 농가의 주거환경개선은 우선과제로 대두되었다.

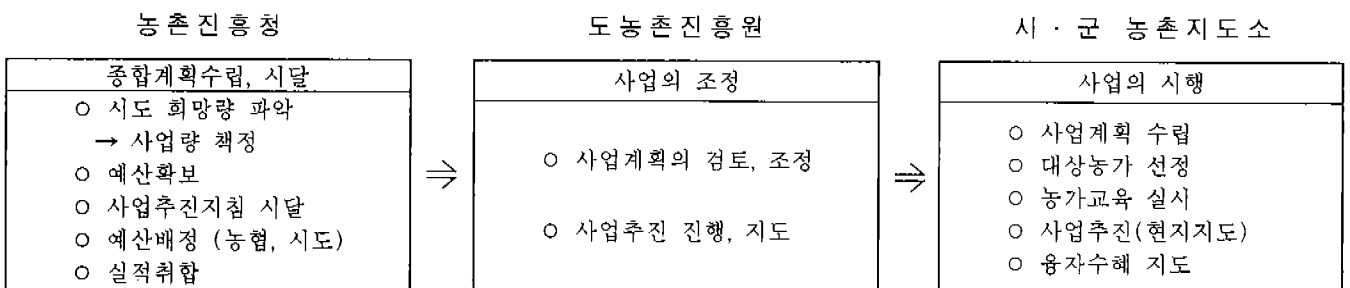
그러나 이를 추진하기 위한 농가의 경제사정이 어려운 실정이므로 '83년부터 농어촌개발기금 용자와 자부담으로 농가의 부엌개량사업을 실시한 결과, 농민의 호응이 대단히 좋아 '90년도부터는 부엌개량과 함께 목욕실 설치를 지도하게 되었는데 본 사업은 농촌진흥법 제2조 2항에 근거를 두고 있다.

### 2. 그동안의 추진내용

#### 가. 추진체계

주거환경개선사업의 추진은 중앙과 도, 시군이 역할을 분담하여 체계적으로 지도하였는데 중앙에서는 정책부서에 사업의 필요성을 인식시키므로써 예산을 확보·지원하고 도단위에서는 사업의 조정역할을, 시군단위에서는 대상농가의 선정과 기술교육 등을 수행하여 내실있게 추진하였으며 그 추진체계를 도표하면 아래와 같다.

〈그림 1〉 사업추진체계



나. 농가선정 및 기술지도

주거환경개선사업의 시범효과를 거양하고 희망농가 전부에 용자사업을 지원 하지 못함에 따른 미수혜농가의 의혹을 불식 하기 위하여 주거환경개선 추진지 침을마련, 대상농가의 선정기준을 정하여 지원하였는데 그 선정기준과 절차는 다음과 같다.

- 지원대상자 선정기준은 생활개선시범마을을 중심으로 하되 농민후계자, 농촌총각, 독농가, 생활개선에 의욕있는 생활개선 회원 중 자부담 능력이 있으며 용자수혜가 가능한 농가

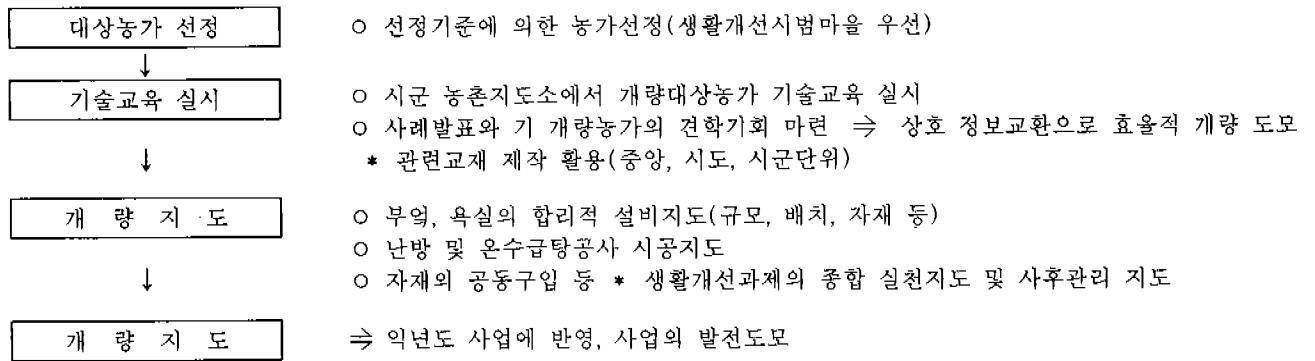
- 선정권자는 시군 농촌지도소장으로 하되 시장군수가 위원장으로 되어있는 시군 농어촌발전심의위원회의 심의를 거침

- 선정절차는 마을대표가 대상농가를 선정·추천하면 농촌지도소장은 시설개량 가능성, 자부담 능력, 용자금 상환능력 등을 심사하여 대상농가를 선정함.

또한 농가에 자금만 지원하는 것보다 개량에 따른 기술지도가 병행되어야 사업의 성과가 지대할 것이므로 시군 농촌지도 소에서는 대상농가에 대한 교육을 실시하고 개량시기에는 해당농가에 출장, 합리적이고 경제적인 설비지도도를 함으로서 적은 비용으로 큰 만족을 얻는 주거환경개선이 되도록 노력한다.

이상 살펴본 바와 같이 본 사업은 농촌지도사업 측면에서 접근하여 농촌생활의 질향상을 기하기 위하여 의생활, 식생활, 가정관리, 농촌여성 소득활동 등 농촌생활 전반의 향상을 도모하는 과제를 병행·지도하게 되므로 단순한 주거환경개선 차원 이상의 복합적인 의미를 지니고 있다.

〈그림 2〉 부역개량농가 지도 흐름표



다. 지금까지의 실적

〈표 5〉 연도별 지원실적

연도별	연도별	개량호수(호)	용자지원액(백만원)	사업단가(천원)	호당용자액(천원)	지원기준
계	-	-	175,670	-	-	
'83	부역개량	부역개량	700	130	90	○ 지원비율 : 용자 70% 자부담 30%
'84	"	"	1,000	200	140	
'85	"	"	1,000	200	140	
'86	"	"	2,520	300	210	
'87	"	"	1,700	330	230	
'88	"	"	3,700	500	350	
'89	"	"	2,000	700	500	
'90	부역+목욕실	부역+목욕실	12,000	1,700	1,200	○ 용자조건 : - 연리 3% - 3년 거치 - 7년 상환
'91	"	"	15,600	1,700	1,200	
'92	"	"	14,700	2,000~3,000	1,400~2,100	
'93	"	"	15,750	3,000	2,100	
'94	"	"	21,000	3,000	2,100	
'95	"	"	42,000	3,000	2,100	
'96	부역+목욕실, 태양열온수기 중 택일	15,000	42,000	4,000	2,800	

### 3. 고향주거환경개선동기운동 전개

'90농가의 주거환경개선을 촉진 지원하기 위하여 고향주거환경개선동기 운동을 대대적으로 전개하여 지역의 출향가족, 인사, 유관기관으로부터 기탁재 및 성금을 기탁받아 '90~'92 3년간 16,608호의 주거환경개선을 돕는 성과를 거양하였다.

이는 도농간의 균형발전을 도모함과 동시에 화합의 장을 마련하는 계기도 되어 일석이조의 효과를 거양하였는데 연도별 실적은 다음과 같다.

〈표 6〉 고향주거환경개선동기 실적

연도별	지원건수	지 원 액	수혜농가수	농가당평균지원액
'90	7,528건	9,240백만원	6,964호	1,327천원
'91	6,537건	12,190백만원	6,168호	1,977천원
'92	3,973건	8,680백만원	3,476호	2,497천원
계	17,858건	30,110백만원	16,608호	1,813천원

### 4. 농가주거실태조사 실시

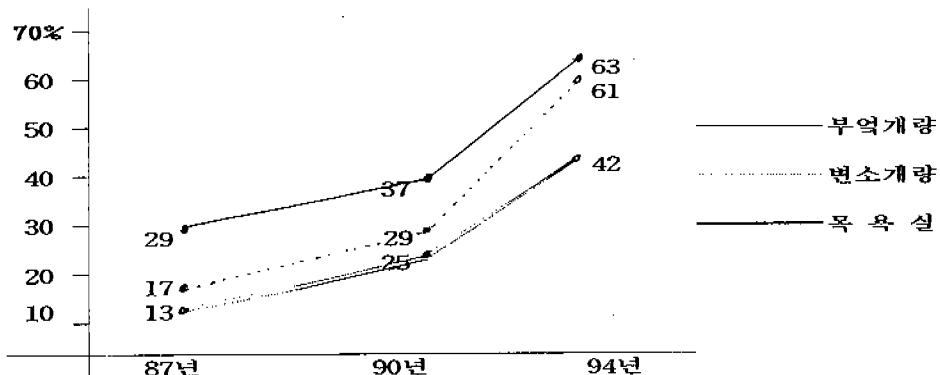
농가의 주거환경개선을 위하여 중점적으로 지도하고 있는 부엌, 목욕실, 변소 등의 실태를 파악하여 보다 나은 미래의 농가주거환경개선 지도방향을 설정, 개량지도를 위한 기초자료로 활용하고자 '87년, '90년, '94년 3회에 걸쳐 농가주거실태를 조사 분석하여 농가주거실태조사 보고서를 발간하였다.

3차 조사기간은 '94년 9월 1개월간이었으며, 조사대상은 전국 9개도 46개시군의 2,208농가를 임의표집하여 시·군농촌지도소의 생활지도사가 농가의 일반현황과 주거공간별 실태를 조사하였는데 그 결과를 요약하면 다음과 같다.

○ 입식부엌개량농가는 63%로 '87년의 29%, '90년 37%에 비해 상당히 많은 농가가 입식부엌으로 개량하였으며 앞으로 개량하겠다고 한 농가도 31%였다.

○ 목욕실은 '87년에는 17%, '90년에는 29%의 농가가 보유하였으나 '94년에는 61%가 목욕실을 갖고 있는 것으로 나타났는데 이중 온·냉수목욕실 설치농가는 56%이며 또한 목욕실이 꼭 필요하다고 한 농가가 75%인데 희망하는 유형은 온·냉수목욕실과 수세식화장실을 같이 갖추는 것을 선호하고 있었다.

○ 변소는 42%의 농가가 개량하여 '87년의 13%, '90년 25%에 이어 점차 개량농가 증가속도가 빨라지고 있다. 개량변소중 수세식은 24%로 집계되었는데 농촌지역은 아직 오폐수처리시설이 미흡한 실정이어서 농촌지역의 환경오염문제에 대응하기 위해서는 이의 시설이 시급한 것이 문제점으로 대두되었다.



〈그림 3〉 농가주거환경의 변화추이

5. 주거환경개선지도를 위한 지원활동

일선에서 개량능가를 지도하는 생활지도사와 농가를 위한 교재, 설계도 등을 제작·지원함으로써 보다 합리적이고 규모있는 개량이 되도록 지도하였는데 지방단위에서도 교재 등을 제작·활용하여 본 사업을 성공적으로 수행하기 위하여 노력하였다.

또한 농촌생활연구소에서도 농가별 개량유형에 따른 예시자료로 "농가주거환경개선 편람" 등을 연구 제작하였고 농가주택의 단열처리 연구 등을 실시하였다.

가. 교재제작

〈표 7〉 각종교재제작내용(중앙)

구 분	제작년도	제 목	비 고
교육교재	1983	○ 깨끗하고 능률적인 부엌개량	- 부엌개량의 실제
	1990	○ 쾌적하고 편리한 농가주거환경개선	- 합리적인 부엌설비
	1993	○ 생활공간 가꾸기	- 집안가꾸기
	1995	○ 농촌생활환경보전	- 주거환경 등
설계도	1990	○ 농가주거환경개선 설계도	- 부엌, 목욕실설계예시
	1993	○ 농가주거환경개선 편람	- 유형별 주거 설계도
보고서	1983	○ '83농촌부엌개량 평가자료	- 지도사업 평가
	1988	○ 농촌주거환경실태조사보고서 I	- 부엌, 변소, 목욕실 중심
	1989	○ 농가부엌개량지도효과조사보고서	- 개량농가 반응 조사
	1991	○ 농촌주거환경실태조사보고서 II	- 부엌, 변소, 목욕실 중심
	1992	○ 농촌주거환경발전방향세미나 결과보고서	- 세미나 결과 요약
1994	○ 농촌주거환경실태조사보고서 III	- 부엌, 변소, 목욕실 중심	
사례집	1991	○ 고향주거환경개선동기 사례모음 I	- 기탁사례, 지도사례, 감사편지 등 수록
	1992	○ 고향주거환경개선동기 사례모음 II	

〈표 8〉 농촌진흥청 농촌생활연구소 연구실적

구 분	년도별	연 구 과 제 명
연구보고서	1990	○ 농가주거환경개선사업의 실태분석과 개선방안 연구
	"	○ 농가주택실태조사 및 유형별 개선 안 작성연구
	1991	○ 농가주택의 단열처리 연구
	1992	○ 농가주거시설개선유형개발연구
	"	○ 생활환경오염원 실태조사
	1993	○ 농가주거시설 개선안 연구
	"	○ 농촌형 연립주택의 농민생활실태조사
	1994	○ 농가주거공간이용 및 조경모델개발연구
1995	○ 농가 생활폐기물 소각시설 개발	

6. 교육행사 개최

〈표 9〉 교육행사 개최

구 분	시 기	교 육 행 사 명	주 요 내 용
연 관 회 세 미 나	'88. 6월	2,000년대를 향한 농촌생활개선사업연관회	주거환경장기발전계획
	'92. 6월	농촌주거환경개선 발전방향 세미나	주제발표, 분임토의 등
전문교육	'89~'95	주생활 전문교육(2주) *년1~2회 실시	주거관련전문교육
계		11회	

## 6. 주거관련과제지도

### 가. 마을환경개선사업

농업은 점차 농업적 기능보다는 공익적 기능, 즉 식량의 안정적 생산, 자연환경의 보전과 사회문화적 전통의 유지발전, 피로한 현대인을 위한 휴양기능 등이 더중요시 되어 농촌의 쾌적한 정주환경에 소득사업을 유치하고 전통문화가 어우러진 아름다운 농촌을 만들 필요성이 대두됨에 따라 마을환경개선사업을 도단위 보조금 지원사업으로 추진하고 있다.

이러한 사업은 "늘푸른 농촌마을" "문화생활마을" 등의 명칭으로 추진되고 있는데 주요사업은 마을공동쉼터, 농민건강관리실 등 농민복지공간 조성사업과 마을안길정비, 꽃길조성, 텃밭·담장가꾸기 등 생활환경조성사업, 농산물가공 센터설치운영, 농산물 직판장 등 농가소득증대를 위한 사업으로 다양하게 실시되고 있다.

### 나. 태양열온수급탕기설치

농가단위 목욕실설치 사업이 활발하게 추진되고 있어 온수공급을 위한 시설이 요구되나 대부분 보일러에 의존함으로써 농가의 경제적 부담을 초래하고 기름사용으로 인한 환경오염이 우려되는 상황에서 '91년부터 태양열온수급탕기 설치 시범사업을 실시하였다.

태양에너지는 이용가능량이 무한하고 고갈의 위험이 없으며 가장 안전하고 공해가 없어 미래의 대체에너지원으로 각광을 받고 있는데 '96년도부터는 부엌, 목욕실개량에 국한되었던 주거환경개선사업에 태양열온수급탕기를 선택 설치할 수 있도록 함으로서 농가에서도 4계절 마음놓고 온수목욕을 할 수 있도록 하고있다.

또한 연중 필수적으로 온수를 사용하는 축산농가의 경우 큰 도움이 되고있어 점점 농가의 호응이 높아지고 있다.

### 다. 포말세척식 변기설치

농가도 쾌적한 위생변기로 개량코자 하나 하수처리시설이 되어있지 않은 농촌의 수세식화장실은 환경오염의 큰 요인이 되고 있다.

포말세척식 위생변기는 수세식변기 내부에 항상 일정한 포말세정액이 흘러내려 악취나 해충집해 우려가 없고 특히 물이 수세식의 1/100정도만 소요되어 하수처리시설이 되어있지 않은 농가에 적합한 변기이다. 농촌진흥청에서는 '91년에 일본해외연수팀이 설치사용농가를 견학한 후 농가에서 설치하도록 지도하고 있다.

## V. 사업의 성과

위와 같은 과정으로 추진한 주거환경개선사업은 농촌진흥청이 농가의 부엌개량지도 선두주자로서 '80년대초에 이 사업을 개발하여 실시, 열악한 농가의 주거환경을 개선하는데 큰 역할을 수행하였는데 그동안의 사업성과를 요약하자면

○ 해가 갈수록 높아가는 농가주부의 농업노동시간의 확대에 따라 대신 가사노동시간을 절감시켰는데 대략 1일 취사시간의 20~40%를 절약하였고 이로서 WTO체제에 대응한 농업경영과 농외소득활동을 위한 시간을 확보하는 효과가 있었고

○ 깨끗하고 위생적인 환경을 조성함으로써 젊고 유능한 여성들이 농촌에 정착하여 영농후계자인 남편을 도와 농촌을 이끌어 가는 지도자의 역할을 수행하고 있으며

○ 위생적인 생활을 영위하게 되어 농촌도 문화생활에 대한 욕구를 다소나마 충족시키므로써 도시와의 생활격차를 줄여 농민의 상대적인 소외감을 해소하는데 상당한 성과를 거양하였다고 본다



## Ⅶ. 금후 반영과제

지금까지의 주거환경개선사업은 부엌, 목욕실 등 편익시설 위주의 농가주택 내부개선을 주 대상으로 하였으나 앞으로는 내부개선의 범위 확대와 더불어 그 개념을 넓힐 필요가 있다고 본다.

내부개선의 범위확대에 있어서는 부엌, 목욕실을 개량하는 물리적인 환경개선 이외에 주거생활과 관련된 생활태도 형성이나 주거관리 등 정신적이고 기술적인 측면에서 접근하여 집안가꾸기, 정리와 정돈, 수납공간 활용, 생활소품 만들기 등의 실내공간 가꾸기를 좀더 내실있게 지도하고 주택의 외부공간인 정원, 마당, 울타리, 장독대 등을 전원경관과 어울리게 계획, 농촌의 정취를 살릴 수 있게 하며 마을녹지공간은 주거환경에 대한 만족에 크게 영향을 미치므로 공가와 폐가정리, 텃밭조성, 하천정비 등 농촌의 자연환경보전과 경관조성에 관심이 미쳐야 될 것이다.

또한 농촌의 주거환경개선사업을 효과적으로 추진하기 위하여는 마을 환경진단표에 따라 실태를 파악하고 장단기 계량계획을 세워 단계적으로 실천하는 것이 바람직하다고 본다.

마을환경진단표는 WHO에서 제시한 건강주거환경의 기본조건, 즉 생존적 조건인 안전성과 보건성, 사회적 활동조건인 편리성과 쾌적성의 4가지 기능을 기본개념으로 하되 국민소득 만불시대를 맞아 문화성을 첨가, 주거환경의 성능을 평가 발전시키는 것이 효율적이라고 본다.

이상과 같은 사업에 대한 개념정립과 더불어 현재 내무부, 농림수산부, 농촌진흥청에서 각기 추진하고 있는 주거환경개선사업의 효율적인 추진방안이 모색되어야 할 것으로 생각된다.

농촌진흥청의 주거환경개선사업은 '83년 농촌진흥법에 기초하여 사업을 실시한 이래 '94년의 농어촌발전대책 및 농정개혁 추진방안의 세부실천계획에 의거 '95 ~ 2004년까지 10년간 20만호 개량을 목표로 추진하고 있고 내무부, 농림수산부도 개별 사업방침에 의거 추진되고있어 동일사업이면서 소관부처 및 재원에 따라 달리 적용되는 지원조건 등으로 여러 가지 문제가 발생되고 있다.

이와같은 문제는 단기적으로는 기관별 추진사업의 특색을 살려 긴밀한 협조 체제로 추진하되 장기적으로는 기관별, 재원별 특성에 따라 재 검토하여 발전시키는 것이 바람직하다고 본다.

예를 들면 내무부 보조사업으로는 농촌의 하수종합처리시설, 상하수도 시설, 마을안길 조성 등 농촌환경정비를 위한 기반 조성사업 및 주택개량촉진법에 의한 주택신축, 공기정비 등을 추진하고 부녀자 영역과 관련된 개별농가의 부분개량은 농촌진흥청의 생활개선사업 차원에서 용자사업으로 추진하는 것이 바람직하다고 사료되며 이와같은 역할분담을 통해 도시적 편리한 주거구조와 녹색휴양기능이 구비된 살기좋은 농촌에 한걸음 더 나아갈 수 있다고 본다.

### ※ 참고문헌

1. 윤복자·지순, 1992, 주거학, 신광출판사.
2. 윤정숙·이경희·홍경옥, 1993, 주거학, 한국방송통신대학.
3. 김일진·조성기, 1977, 주거학, 동명사
4. 한국농촌경제연구원, 1988, 농촌생활환경개선을 위한 정책과제 -제6차 농어 촌지역종합개발 워크숍보고서-
5. 한국여성개발원, 1988, 농촌주거환경개선 방안에 대한 연구.
6. 윤정숙, 1992, 농촌주택의 부분개량 모형개발.
7. 농촌진흥청, 1992, 농촌주거환경개선 발전방향 세미나 결과보고서.
8. 농촌진흥청·농촌생활개선연구회, 1993, 농촌생활개선사업의 발자취.
9. 서울대 농업개발연구소, 1995, 도농통합과 농촌계획('95 심포지엄 자료).
10. 농촌진흥청, 1987, 1990, 1994, 농촌주거실태조사보고서.
11. 농촌진흥청·농촌생활연구소, 1996, 21세기 농촌생활과학 연구방향.
12. 농촌진흥청·농촌생활연구소, 1996.6, 농촌생활과학.