

# WTO 체제하의 우리나라 낙농산업의 위치와 전망

한국낙농육우협회

## 1. 축산업의 위치

◦ 국민총생산액(GNP) 중 농림수산업과 축산업의 비중은 감소하고 있으나, 농림수산업중 축산업의 비중은 계속 증가하고 있음.

구 분	1970	1980	1993
농림수산업/ GNP	27.8%	14.1	7.5
축 산 업/ GNP	1.5%	1.1	0.8
축 산 업/ 농림수산업	5.5%	5.5	10.3

◦ 호당 농업조수입중 쌀의 비중은 감소하고 있는 반면 축산업은 신장추세

구 분	1970	1980	1993
쌀 / 농업조수입	55.6%	48.7	37.7
축 산 업/ 농업조수입	5.6%	12.1	20.2

◦ 전체 농가중 축산농가가 차지하는 비율

전 체 농 가 수 ('93년)	축 산 농 가 수 ('93년)	비 율
1,558천호	860천호	54%

\* 축산농가수 860천호는 한우 570천호, 젓소 28천호, 돼지 70천호, 닭 192천호임

◦ 축산업 생산액중 축종별 점유율

계 ('92)	한 우	젓 소	돼 지	닭
46,105억원(100%)	12,447(27.0)	10,494(22.8)	12,509(27.1)	9,302(20.2)

## 2. '85이후의 축산물 소비 추세

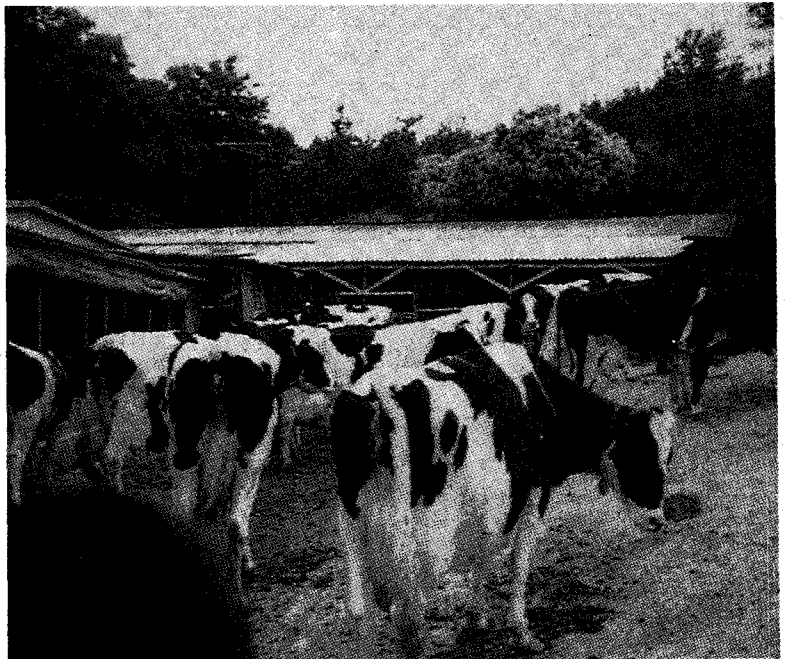
- 유류 소비증가율이 연평균 8.3%로 가장 높고, 그 다음이 쇠고기로 연평균 7.8% 증가
- 육류소비 구조를 보면, 쇠고기와 닭고기 소비량이 비슷하며, 돼지고기는 쇠고기 소비의 2.5배 수준임.

구 분	1985	1990	1991	1992	1993	1994	연평균증가율 (*85~'93)
	천톤						
○ 육류전체	593	860	950	1,062	1,087	1,147	7.9%
* 1인당 육류소비	14.4kg	19.9	21.8	23.9	24.7	25.8	7.0
- 쇠 고 기	2.9	4.1	5.2	5.2	5.3	6.1	7.8
- 돼지고기	8.4	11.8	11.8	13.4	13.9	14.2	6.5
- 닭 고기	3.1	4.0	4.8	5.3	5.5	5.5	7.4
○ 달 갈	7.2	9.2	9.8	9.7	10.1	9.9	4.3
○ 우 유	23.8kg	42.8	43.2	44.0	45.0	46.8	8.3

### 3. 쇠고기 UR협상 결과

연 도	쿼 타		관 세	S B S				쿼타 SBS
	물 량	전년비		쿼타량비	물 량	전년비	Mark-up	
	천 M/ T	%	%	%	M/ T	%	%	M/ T
1993	99		20	15	14,850		100	84,150
1994	106	7.0	20	20	21,200	42.7	95	84,800
1995	123	16.0	43.6	30	36,900	74.0	70	96,100
1996	147	19.5	43.2	40	58,800	59.3	60	88,200
1997	167	13.6	42.8	50	83,500	42.0	40	83,500
1998	187	12.0	42.4	60	111,200	34.0	20	74,800
1999	206	10.2	42.0	70	144,200	28.5	10	61,800
2000	225	9.2	41.6	70	157,500	9.2	0	67,500
2001			41.1					
2002			40.8					
2003			40.4					
2004이후			40.0					

- 1997년 7월 부터 쇠고기 육포는 관세율 30%, 식용 설육은 20%로 수입자유화
  - 일반 생우는 2000년까지 수입제한을 유지하되 쿼타는 인정하지 않다가 2001년에 관세 41.2%로 수입자유화
  - 종우는 1995년 부터 관세를 높여 수입자유화 하되 현행 세율 0%로 최소시장 접근 허용
- 관 세 : (1995) 98% →  
(2004) 89.1%
- 최소시장접근물량 :  
(1995) 640두 →  
(2004) 1,067두



#### 4. 유제품 UR협상 내용

품 목(수)		자유화 시 기	관 세			수입쿼타(MMA, CMA)			
			현행 %	1995	2004	1995 톤	2004 톤		
제 한 품 목	치 조 우 유	조 분 유 (5) (1) (1)	1995 1995 1995	40 40 40	40 40 40	36 36 36	- - -	- - -	
	유 장 분 말	유 조 제 품 (2)	1995	40	99	49.5	23,000	54,233	
	탈 지 분 유	(3)	1995	40	220	176	621	1,034	
	전 지 분 유	(3)	1995	40	220	176	344	573	
	버 터 유 당	(2) (4) (1)	1996 1996 1996	40 20 40	99 99 99	89 89 49.5	250 78 5,640	420 130 9,400	
	소 계 (23)								
	기 AA 품 목	시 발 커 기	유 호 드 타 (3) (5) (1) (2)		40 40 40 40	40 40 40 40	36 36 36 36		
	소 계 (11)								
	합 계 (34)								

- (주) 1. 우유합유 조제품은 분유(탈지, 전지) 또는 유장분말 등에 밀가루, 쌀가루, 코코아가루와 같은 식료품을 섞은 것으로서 우리나라에서 생산되는 유아용 이유식과 비슷하며, 아이스크림의 원료로도 사용될 수 있음.  
2. 유장분말은 치즈제조시의 부산물로서 우리나라에서 거의 생산되지 않고 있어 전량(년간 2만톤내외) 수입에 의존하고 있으며 조제분유와 가축용 대용유의 원료로 사용되고 있음.

#### 5. UR협상 결과가 국내 낙농산업에 미치는 영향

- 가. 국내산 우유 및 유제품보다 외국산은 1/2~1/3 가격으로 국내산 우유시장 잠식  
나. 치즈원료로 그간 국내산 원유의 6~7%가 소비되었으나 앞으로는 국내 원유사용율이 0%로 근접하게 됨.  
다. 분유시장도 국내산 원유의 약 7%시장이었으나 우유합유조제품(분유 80%정도, 유당, 유장분말 등 혼합물)이 관세 40%로 수입됨으로 국내 분유시장 완전잠악  
라. 가공유도 수입 코코아조제품, 우유합유 조제품으로 100% 원료 대체 가능  
마. 요거트 원료, 조제분유 원료로 수입품으로 대체되고  
바. 아이스크림 원료도 수입 아이스크림믹스(관세 8%)등으로 완전 대체  
사. 국내산 원유의 70%이상을 점하는 사육시장도 멸균유의 유효기간 현재 7주가 외국의 압력(호주 8개월 요구)에 굴복하여 연장하여 주면 외국산 멸균유도 수입되어 국내 시육시장을 잠식할 가능성 있음.  
아. 환원우유도 원료인 탈지분유(관세 220%), 버터오일(관세 99%)을 수입하여 제조하면 수익성이 없으나 우유 혼합 조제품화하여 관세 40%로 수입하여 제조하면 환원우유도 국내시장 잠식이 가능함. 가공유는 현재도 환원우유가 대부분임. 현재 국내에 주둔하고 있는 미군들이 먹는 우유가 환원우유임.  
자. 유장분말도 수입쿼타물량이 2만 3천톤에 매년 10%씩 증량키로 되어 있으므로 이 또한 국내 유제품시장을 잠식할 우려가 있음.  
차. 과거에는 우유 잉여시는 부족시를 대비하여 유업체들이 분유를 제조 비축하였으나 앞으로는 부족분은 수입하여 원료로 사용할 수 있고 또 국내 분유시장이 외산에 잠식되어 경쟁력이 없으므로 분유를 제조 비축치 않아 원유 잉여시는 그 충격이 큼

- 카. 과거와 같이 원유가 주기적으로 과부족이 반복되는 일이 없어지고 원유의 잉여만이 계속되게 됨.
- 타. 위의 여러가지 상황으로 보아도 우리나라의 낙농산업은 위기 상황에 처하게 됨.

## 6. 젖소사육동향 및 생산성

○사육농가수 및 사육두수의 변화

- 전체 사육농가수는 감소추세, 사육두수는 증가추세로 규모화되고 있음
  - 30두이상 사육 전업농가수와 사육두수는 큰폭으로 증가하고 있음.
- 호당 사육규모는 계속 확대되고 있으나 아직 영세함

구 분		1985	1990	1993	1994	1985/ 1994
농가수	전 체	44 천호	33 천호	28 천호	26 천호	59%
	30두이상 (점유비)	1.5 (3.4%)	2.9 (8.8%)	4.5 (16.1%)	5.4 (20.8%)	360
두 수	전 체	390 천두	504 천두	553 천두	552 천두	142
	30두이상 (점유비)	81 (21%)	137 (27%)	137 (36%)	236 (42.8%)	291
호 당 사 육 두 수		8.9	15.1	19.6	21.5	242%

\*외국의 호당 사육규모 : 일본 38두, 미국 48, 네덜란드 40

○젖소 두당 산유능력이 선진국에 비해 낮음

구 분	한 국	일 본	네덜란드	미 국
두당 산유량	5,600kg/년	6,700	6,300	7,000

\*산유능력 검정우군의 산유량('92 측정) : 6,676kg

## 7. 우유 및 유제품 수급상황

- 우유소비는 경제성장에 따른 국민식생활 수준의 향상으로 계속 증가해 왔음.
- '83~'93까지의 연평균 소비증가율 : (전체) 10.5% (1인당) 9.4%
- 1인당 소비량이 40kg에 달한 '88년 이후는 소비증가 추세가 둔화됨.
- '83~'88까지의 연평균 소비증가율 : (전체) 17.8%(1인당) 17.0%
- '88~'93까지의 연평균 소비증가율 : (전체) 3.7%(1인당) 2.7%
- '91년 이후 우유공급 부족분은 분유수입으로 충당
- 우유수급동향

구 분	1983	1988	1991	1992	1993
	천톤				
○총소비(A)	729	1,652	1,869	1,920	1,984
(1인당 소비)	(18.3kg)	(39.4kg)	(43.2kg)	(44.0kg)	(45.0kg)
-국내산(B)	719	1,652	1,699	1,850	1,844
-수 입	10	-	170	70	140
○자급율(B/ A)	99%	100	91	96	93
○유제품 소비					
-시 유	526	1,304	1,350	1,409	1,411
-분 유	11.7	20.7	27.7	24.8	25.9
-버 터	1.6	3.9	4.8	4.6	4.1
-치 즈	0.2	3.4	5.8	6.8	8.8
-발 효 유	116	226	402	455	465

## 8. 2000년대의 우유수급 전망

### 수요측정

'81~'92간의 시계열 자료에 의해 음용유와 유가공품의 소비를 별도 추정하여 합산

- 연평균 1인당 소비증가율 : 5.9%
- 음용유 소비증가율 : 6.3%
- 음용유 소비비율 : ('93) 69% → ('2001) 71%
- 가공품 소비증가율 : 5.0%
- 가공품 소비비율 : ('93) 31% → ('2001) 29%
- \* 경제성장율 : 6%

### 생산추정

○ 젖소 사육규모 60만두 수준을 유지하면서 우유생산성 증대 도모

구 분	1993(A)	1997	2001(B)	B/ A
1인당 소비량	45.0kg	58.9kg	71.3kg	158%
총 소비량	1,984천톤	2,687천톤	3,372천톤	170천톤
- 국내 생산	1,844	2,326	2,655	144
- 수입	140	361	717	512
자급율	93%	87%	79%	
인구	44,056천명	45,648천명	46,871천명	106
국민1인당소득	5,819천원 (7,250\$)	7,100천원 (8,864\$)	8,242천원 (10,270\$)	142

## 9. 낙농업의 경쟁력 제고 방안

### 가. 낙농의 경쟁력 수준

○ 원유생산비

구 분	사료비	노력비	자본이자	기 타	계
	원/ kg				
한국 (A)	174	156	84	14	428
미국 (B)	122	47	46	17	232
A/ B	1.4배	3.3	1.8	0.8	1.8

- 사육규모가 작고 시설이 노동집약형으로 노력비 등 관련비용이 많이 소요
- 호당사육규모 : 한국 20두, 일본 38, 네덜란드 40, 미국 48
- 조사료 이용이 부진하고 농후사료 의존도가 높아 생산성 저하
- 두당 산유량 : 한국 5,600kg, 미국 7,000kg

○ 유제품가격

구 분	한 국 (A)	EU산 수입가격				비율 (A/ B)	
		CIF 가격	관 세	부대비용	수입업자이윤		
탈지분유	원/ kg 5,700	1,405	3,091	70	228	4,794(4,145)	119%(138)

- 경쟁국가가격은 수입제비용을 포함한 국내 도착가격 기준
- EU산 탈지분유 낙찰결과 이용(1993년 4월 27일)
- 관 세 : CIF가격의 220%, ( )내는 176% 적용시

### 나. 정부의 경쟁력 제고 목표

구 분	1993	1997	2001
생산비절감(원/ kg)	428	335	264
호당사육규모(두)	19.6	27	35
전업농육성(호)	4,500	6,500	10,000
사육비율(%)	36	50	75
두당산유량(kg)	5,600	6,300	7,000

### 다. 2000년대의 낙농산업의 모습

구 분	1993	1998	2004
<b>&lt;수급전망&gt;</b>			
(1) 소비량(천톤)	1,984	2,858	3,993
(2) 생산량(천톤)	1,858	2,408	2,932
(3) 수입량(천톤)	140	450	1,062
(4) 자급율(%)	93	84	73
<b>&lt;생산구조&gt;</b>			
■ 농가호수(천호)	28	20	15
■ 사육두수(천두)	553	572	610
(1) 전기업규모			
○ 농가수(천호)	4.5	7.4	12.0
○ 생산량(천톤)	669	1,348	2,199
(2) 겸업규모			
○ 농가수(천호)	23.5	12.6	3.0
○ 생산량(천톤)	1,189	1,060	733
<b>&lt;가격경쟁력&gt;</b>			
(1) 수입가(탈지분유)(원/ kg)	1,686	2,844	2,473
(관세, %)	(20)	(220)	(176)
(2) 생산비(탈지분유)(원/ kg)	5,700	4,220	3,510
(3) 생산비/ 수입가(배)	3.4	1.5	1.4

### 라. 원유의 생산비 절감

구 분	한 국	미 국	뉴 질 랜드	호 주	일 본
호당사육두수	20두	48	169.6	108	38
생 산 비	394원	206	106	164	661

#### ○년도별 생산비 구성비

구 분	1989	1990	1991	1992	1993
<b>사료비</b>	<b>38.1%</b>	<b>35.8%</b>	<b>34.0%</b>	<b>33.6%</b>	<b>37.1%</b>
-농후사료	31.9	29.5	27.7	27.2	30.2
-조 사 료	6.2	6.3	6.3	6.4	6.9
<b>노동비</b>	<b>23.0</b>	<b>24.5</b>	<b>26.7</b>	<b>30.0</b>	<b>29.9</b>
-고용노임	2.8	2.7	2.7	1.9	0.6
-자가노력비	20.2	21.8	24.0	28.1	29.2
<b>갑가상각비</b>	<b>12.9</b>	<b>13.2</b>	<b>13.2</b>	<b>13.1</b>	<b>14.4</b>
<b>고정자본이자</b>	<b>10.9</b>	<b>10.3</b>	<b>10.7</b>	<b>10.4</b>	<b>8.6</b>
기 타	16.0	16.2	15.4	12.9	10.1

자료 : 축협중앙회 "축산물 생산비 조사 보고"

주 : '93년 고정자본이자는 금리조정에 따른 결과치임

- 외국에 비하여 호당 사육규모가 적음.
- 생산비중 사료비와 노동비가 많음.
- 규모 확대

### 마. 우유 및 유제품 유통개선

년 도/ 구 분	농 가 수 취 분	유 업 체	유 통 업 체	소 비 자 권 장 가 격
1962	3.70 (56.9)	1.45 (22.3)	1.35 (20.8)	6.50 (100)
1971	10.80 (36.0)	9.20 (30.7)	10.00 (33.3)	30 (100)
1975	18.00 (36.0)	16.00 (32.0)	16.00 (32.0)	50 (100)
1980	49.30 (41.1)	31.70 (26.4)	39.00 (32.5)	120 (100)
1985	66.20 (36.8)	53.80 (29.9)	60.00 (33.3)	180 (100)
1990	74.90 (34.1)	58.10 (26.4)	87.00 (39.5)	220 (100)
1991	78.80 (31.5)	66.20 (26.5)	105.00 (42.0)	250 (100)
1992	78.80 (31.5)	66.20 (26.5)	105.00 (42.0)	250 (100)
1993	81.50 (27.2)	78.50 (26.1)	140.00 (46.7)	300 (100)

자료 : 농림수산부, 낙농관계자료, 각년도

주 : ① ( ) 내는 마진율

② 1989년도까지는 180cc 병우유의 기준 가격이며, 농가수취분은 유지방 3.5%를 기준으로 하여 산출한 가격임.

#### 1) 배달경로와 문제점

- 시유 배달경로
  - 우유처리장-대리점-판매원-가정·직장
  - 우유처리장-대리점-판매원-소매점-소비자
  - 우유처리장-대리점-대형유통점(특수거래처)-소비자
  - 우유처리장-직판장-소비자
  - 우유처리장-대리점-학교급식(군급식)
- 우유 새벽배달의 문제점(비 냉장고시대)
  - 당일 제조된 것 당일 소비, 해뜨기 전 배달하여 신선도 유지
  - 현재는 새벽이 아니면 APT 부재자 다수
- 중간 거치는 곳이 많아 마진이 크다
- 가정 배달은 싸고 사다먹으면 비싸다
- 동일지역에 배달원이 각기 다른 우유를 취급함으로써 1인 취급물량이 적다.

#### 2) 소포장 선호

○시유의 분배경로별 가격과 유통마진율

포 장 규 격	분 배 경 로	공 장	대 리 점	판 매 원	소 비 자
200ml	가 정 배 달	160	193		270 (40.7)
	소 매 점	160	193	240	300 (46.7)
	대 형 유통 점	160	210		250 (36.0)
	직 판 점	165	-	200 (17.5)	
1,000ml	가 정 배 달	770	890		1,100 (30.0)
	소 매 점	770	890	1,030	1,150 (33.0)
	대 형 유통 점	770	910		1,000 (23.0)
	직 판 점	790	-	850 (7.1)	

주 : ① ( ) 내는 도소매 총 유통마진율임

② 직판점경로는 경남낙농협동조합의 직영판매장을 통한 분배체계의 가격임.

### 3) 판매촉진활동

○유가공업체의 광고선전비 및 연구개발비 추이

(단위 : 백만원, %)

연도 \ 구분	매출액	매출원가	매출총이익	광고선전비	시험연구개발비
1985	839,338	667,434	171,904 (20.5)	32,461 (3.9)	359 (0.04)
1986	1,050,988	846,306	204,682 (19.5)	35,493 (3.4)	218 (0.02)
1987	862,396	650,222	212,374 (24.6)	46,926 (5.4)	343 (0.04)
1988	1,000,088	764,017	236,070 (23.6)	48,476 (4.8)	444 (0.04)
1989	1,096,576	826,504	270,072 (24.6)	51,792 (4.7)	856 (0.08)
1990	1,392,702	1,046,352	346,350 (24.9)	71,720 (5.1)	1,171 (0.08)
1991	1,534,529	1,147,861	386,668 (25.2)	78,992 (5.1)	1,267 (0.08)
1992	1,774,594	1,307,465	467,128 (26.3)	96,810 (5.5)	1,391 (0.08)

자료 : 한국은행, 기업경영분석(financial statement analysis)

주 : ( ) 내는 매출액에 대한 비율임.

- 현재 유업체들이 시유선전은 하지 않고 이익이 많은 품목만 선전
- 시유선전시에도 상표선전에 급급하여 소비자에게 우유를 불신케 하고 있음.
- 낙농가들은 우유선전에 관심이 없고 또 자기들 소관이 아닌 것으로 잘못 알고 있음. 앞으로는 낙농가들이 시유선전만은 담당하여야 할 것임.

### 바. 제도개선

- 국회에 계류중인 낙농진흥법을 개정하여 집유를 생산자단체로 일원화하여 중복 집유에서 오는 집유비의 절감, 낙농가와 유업체간의 검사시비의 시정, 낙농진흥회의 설치로 낙농전문조직 구성, 낙농진흥회에서 우유수급을 취급함으로써 수급의 원활 및 무분별한 유제품의 수입의 일부라도 억제

## 10. 전 망

- 유제품은 이미 개방되었고 쇠고기와 생축은 2001년에 완전개방되므로 우리나라의 낙농여건은 어려움이 계속되고 있으나 우리나라 농촌에서 젖소를 비롯한 한우, 즉 소산업의 붕괴만이 아니고 우리나라 농촌, 농업전체가 붕괴된다고 하여도 과언이 아니다.

그러므로 낙농산업은 어떤 어려움과 외국의 압력이 가하여와도 지켜야 한다. 우리나라는 다행히 생산되는 원유의 70%이상이 시유로 소비되고 있으며 시유의 수입은 흑 멸균유 형태로 수입될 것이 우려되기는 하나 멸균유는 소비자들이 기피하고 있어 당분간은 수입이 어려울 것이 예견되고 있어 시유시장만이라도 국내산 우유가 독차지한다면 전망이 어둡지만은 않다고 본다.

낙농산업이 존재하는 한 젖소가 길러지고, 젖소에서 생산되는 젖소고기도 비육만 잘하고 소비자에게 바르게 인식시킨다면 부산물로서의 수입도 어느선까지는 유지할 수 있다고 본다.

젖소비육은 이미 조사료를 먹이지 않고 농후사료만으로 사육하는 모델이 속속 개발되고 있어 많은 품을 드리지 않고 낙농목장에서 부업형태로 비육이 가능케 되어 유육복합 경영이 가능토록 되었다.

우리나라에서 농촌, 농업을 계속 유지·보존하기 위하여는 낙농산업은 국가차원에서 존속시켜야 하고 국가에서 존속시키자는 의지가 있는 한은 낙농산업의 전망은 흐리다고만 볼 수 없다. 낙농가들의 의지만이 남아 있다고 본다.