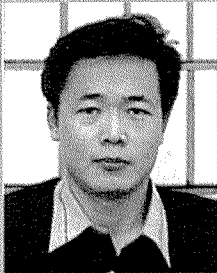


# 색채 계획

목차

1. 개점 사전준비 계획
2. 매장 공장 설계 계획
3. 복합점 설계 계획
4. 매장 & 공장설계 체크 포인트
5. 가구 집기 계획
6. ① 전기 조명 설비 계획  
② 상 하수 설비 계획
7. 가스 냉난방 설비 계획
8. ① 조명 계획  
② 사인 계획
9. 색채 계획
10. P.O.P 광고물 이벤트 홍보계획
11. ① 마감재료  
② 도난방범 계획
- ③ OPEN체크리스트 99
12. 가상학 (제과점)



김성민 실장(메카디자인)

## 가. 이론과 실제

### (1) 색과 빛에 대하여

사과가 빨강계 보이는 것은 반사되어 눈에 들어오는 빛 중에서 특히 긴 파장의 방사에너지가 많고, 짧은 파장의 빛은 대개 흡수되어 상당히 적게 눈에 들어오기 때문이다. 이와 같이 물건에는 빛을 반사시키는 성질이 있다. 일상생활에서 보는 색의 대부분은 빛이 반사, 흡수, 투과를 하여 색으로 보이는 것이다.

### (2) 물체의 색과 조명에 대하여

나트륨등등은 오렌지색의 난색광을 내는 조명이므로 그 빛 아래에서는 베이스색 등을 전혀 색구분이 안돼 곤란한 경우가 있다. 빛에 대한 반사율에 의해 밝게도 어둡게도 보인다. 물체색도 조명에 따라 색이 달라져 보이는데 이것을 광원의 연색성이라 한다. 반대로 두가지의 물체색이 다르더라도 어떤 조명 아래에서는 같은 색으로 보이는 경우가 있다. 인테리어의 연출에서도 낮 동안은 같은 색으로 보이는 미닫이문과 여닫이문도 밤의 조명에서는 분명히 달라 보이는 경우가 있는데 이것도 연색성에 의한 것이다.

### (3) 유채색과 무채색에 대하여

#### ① 무채색

색기미가 없는 색 즉, 흰색, 회색, 검정색 등 흰색에서 검정색까지의 모든 색을 무채색이라 한다. 무채색은 뉴트럴(ncutral)이라 불리운다. 반사율은 85%인 경우가 흰색이고 약 30% 정도이면 회

색, 약 3% 정도는 검정색이며 무채색의 온도감은 따뜻하지도 차지도 않은 중성색이다.

#### ② 유채색

어떠한 색기미를 조금이라도 가지고 있으면 모두 유채색이라 한다. 색기미가 있는 색이라는 것은 일반적으로 말하는 빨강, 주황, 노랑, 녹색, 파랑, 보라라는 색이 아주 조금이라도 포함되어 있으면 그 색은 색기미가 있는 색이 된다. 즉, 유채색과 무채색을 혼합하여도 색기미가 있는 한 유채색인 것이다. 인테리어 색채는 매우 적은 색기미가 들어있는 색(저채도의 색)이 많이 사용된다.

### (4) 색상에 대하여

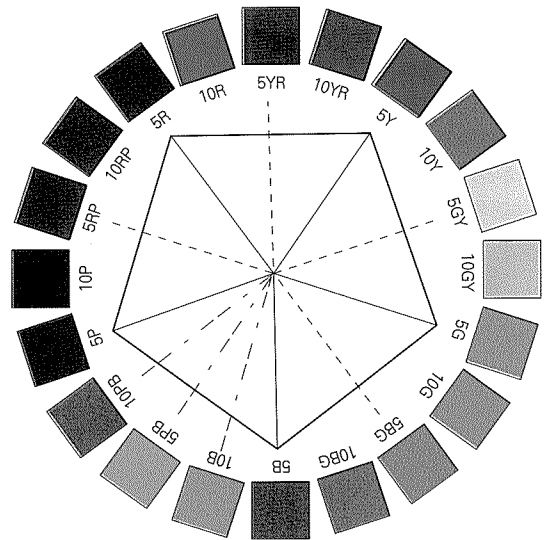


표1-1 먼셀의 색상환

색 상	우리말 색명	영 명	먼셀기호	한난감
	빨강	Red	5R 4/14	난색계 (따뜻한 색)
	다홍	Reddish orange	10R 6/10	
	주황	Orange	5YR 6/12	
	꿀색	Yellowish orange	10YR 7/10	
	노랑	Yellow	5Y 9/14	중성색계 (중성색)
	노란연두	Greenish yellow	10Y 7/8	
	연두	Yellow green	5GY 7/10	
	풀색	Yellowish green	10GY 6/10	
	녹색	Green	5G 5/8	한색계 (차가운색)
	초록	Bluish green	10G 5/6	
	청록	Blue green	5BG 5/6	
	바다색	Blue green	10BG 5/6	
	파랑	Greenish blue	5B 4/8	중성색계 (중성색)
	감청	Blue	10B 4/8	
	남색	Purplish blue	5PB 3/12	
	남보라	Violet	10PB 3/10	
	보라	Purple	5P 3/12	중성색계 (중성색)
	붉은보라	Reddish purple	10P 4/10	
	자주	Red purple	5RP 4/12	
	연지	Purplish red	10RP 5/10	

표1-2 각 색상환의 색상과 명칭

## (5) 인테리어 기본색

색 별	구 체 적 연 상		추 상 적 연 상	
	남자	여자	남자	여자
1 빨강	붉은기·피	입술연지·빨강구두	정열·혁명	정열·위협
2 주황	오렌지·주스	굴·벽돌	초조·기원	천박·온정
3 노랑	달·병아리	레몬·달	명쾌·발랄	명쾌·희망
4 연두	어린 풀·봄	어린 나무잎·신록	청춘·평화	청춘·신선
5 녹색	나무잎·모기장	풀·전원	영원·신선	평화·이상
6 청록	여름 바다·깊은 숲	여름 바다·깊은 숲	심원·태동	심원·태동
7 파랑	바다·가을 하늘	바다·호수	무한·이상	영원·이지
8 남색	깊은 바다	깊은 바다	청초·심오	청초·심오
9 보라	나팔꽃·팬지	가지·등꽃	고귀·고풍	우아·고귀
10 자주	모란꽃	팔	공포·비애	공포·오타
11 흰색	눈·흰구름	눈·설탕	청결·신성	청초·순결
12 회색	재·콘크리트	흐린 하늘·겨울 하늘	음침·절망	음침·우울
13 검정	밤(夜)·우산	먹·흑관	죽음·강건	비애·건실

표1-3 각 색상의 연상표

### ① 흰색

상쾌한, 청결한, 순수한, 깨끗한 이미지로 어떤 상품분야에도 선호되어 사용되는 색의 하나이다. 인테리어에서는 벽, 천장, 가구 등에 흰색이 사용되면 세련되고 현대적인 이미지가 된다. 무기질의 차가움이 느껴지는 경우도 있지만 다른 색과의 조화나 사용되는 면적을 조절하므로 해결할 수 있는 문제일 것이다.

### ② 아이보리

이 색에는 흰색에서 볼 수 있는 깨끗한 감각은 없지만 나무결 색을 닮은 훈훈함과 부드러운, 따뜻함이 있다. 인테리어에 사용되는 흰색 벽을 때때로 사람에게 차가운 느낌을 주지만 아이보리를 사용하면 그 차가움이 없어진다. 대비가 있는 현대적인 이미지로는 흰색벽쪽이 잘 어울리지도 하지만, 아이보리벽은 실내 전체를 온화한 이미지로 만들어 평온함을 가져다 준다. 온화함, 친숙함, 자연스러움, 느긋함이라는 휴식하려는 마음이 요구하는 이미지와 아이보리는 일치한다.

### ③ 베이지

온화한 이미지의 색으로 살색, 나무색, 흙색과 비슷한 색 계통이다. 온화함, 자연스러움, 촉감이 좋은 이미지로 누구에게나 쉽게 선호되는 색이지만 편성되는 색에 따라 우아하고 고상한 세련된 이미지로도 또 매우 평범한 이미지로도 되므로 어려운 색이라고 할 수 있을 것이다. 인테리어에서는 벽, 커튼, 카펫 등의 공동 가구 등에 사용된다. 붉은 색조의 베이지색은 우아한 이미지, 노란색조의 이미지는 자연스러운 이미지가 된다.

### ④ 군청색

군청색은 한국인의 살색과 반대색상의 색으로 칙칙한 살색을 아름답게 보이도록 하는 색이다. 군청색은 검정색보다 딱딱하지 않지만 의례적인 이미지도 있다. 탁한 적색이 돋보이는 색이기도 하다. 나무색이나 흰벽에 잘 어울리는 색이다. 한편으로 미술품을 풍부하게 사용한 통나무집의 인테리어에도 어울리는 색이라 할 수 있다.

### ⑤ 적색

태양이나 불의 상징으로 빨간색은 인류에게 있어 원점의 색이라

고도 할 수 있을 것이다. 빨간색이라고 해도 적자색 계열에서부터 주적색 계열까지 있으며 미묘하게 그 이미지도 변화한다. 홍적색은 어두운 적색이며, 새빨간색은 정력적이며 강력하고 주홍색이 되면 화려한 붉은 색의 이미지가 된다. 눈에 띄는 색이므로 다른 색과의 면적미를 고려해 신중히 다루어야 하는 색이기도 하다.

### ⑥ 회색

안정되고 우아하며 섬세한 이미지이다. 석재의 색은 회색 계통의 자연색이 많으며, 인테리어로 석재를 사용하여 전체를 회색 계열로 정리하는 예도 있다. 옛 집들이 늘어선 길가가 차분하고 아름다웠던 이유의 하나가 지붕이 회색으로 정리되어 있기 때문이라고도 말할 수 있을 것이다. 회색은 다른 색을 돋보이게 하며 탁색톤을 아름답게 보이도록 하는 색이기도 하다.

### ⑦ 흑색

흑색에는 색기(色氣)가 없으며 사람의 마음에 평온함과 온화함을 가져다 준다. 가장 기계적이며 기능적인 이미지를 나타낸다. 세련되고 현대적 이미지를 가지며 여러층에게 폭넓게 선호되고 있다. 치밀하며 본질적인 감각을 준다. 격조감과 고급스러움을 주는 색이며, 고급 승용차나 피아노의 색으로 사용된다. 가구에서는 더러움이 눈에 잘 띄며 잘 보관하기 위해서는 관리가 중요함에도 불구하고 더욱 인기가 높은 것은 현대적인 모던한 이미지 감각이 우선되기 때문일 것이다. 검정색에 의한 배색은 딱딱한 이미지가 된다.

### ⑧ 오렌지색

'맛있다' 라고 느끼는 색은 오렌지색이나 갈색계열이다. 오렌지색이나 갈색 계열의 색상은 고기나 빵을 구웠을 때의 색이며, 보리나 쌀 등 곡물의 색이기도 하므로 구상적인 연상에서도 '맛있다' 는 이미지로 연결시킨 것이다.

### ⑨ 황색

태양의 아들이며, 생명의 색이 되며, 황금으로 빛나는 깨끗한 흙색의 상징이기도 하다. 쾌활하며, 즐거운 이미지로 친숙해지기 쉬운 밝은 색 레몬, 옐로우는 약간의 녹색조를 띠는 황색으로 좀 차갑고, 히스테릭한 이미지도 느껴지며, 쉼 소리를 황색 소리로 표현하는 것은 이러한 면을 잘 나타내고 있다. 같은 황색이라도 크림 옐로우는 부드럽고, 온화하다. 또한 탁색인 올리브 옐로우 등은 차분하고 온화한 이미지로 변화해 옛스러운 정취를 대표하는 색이다.

### ⑩ 녹색

인간생활의 원점에 있고 번영을 나타내며, 평온함과 유식의 색이다. 한국인은 태어나면서 부터 녹색에 싸여 자라왔기 때문에 그다지 집착하지 않지만, 최근 공해 등으로 도시에서 녹색이 적어져 자연 회복을 위해 녹색을 의식하기 시작하였다. 황색조의 녹색은 비에서 나는 녹색으로 풍요롭고 정서적이다. 한국풍의 색이기도 하다. 청색조의 녹색은 대나무의 녹색으로 청결한 색으로 중국 등 북쪽에서는 청색조의 녹색을 선호한다. 또한 청록색이 되면 터키석으로 대표되듯이 광물적, 인공적이 되어 도시적 이미지의 색이 되고, 이국적으로서 모던한 이미지를 느끼게 한다.

⑪ 청색

하늘과 바다와 물을 나타낸다. 이지적, 지적, 고독, 고뇌, 한랭의 감정을 연상시키는 색이다. 원경을 푸르게 그리듯이 청색은 깊고, 침청하며 환영의 색이다. 불안, 우울을 상징하는 일면도 있다. 청색은 맑고 시원하며, 고상하고 고귀함에 연결되며, 청자색이 되면 이성적이며 단정, 엄격하고 늙은이 이미지가 되어 조용한 색이 된다.

⑫ 자색

고귀, 우아, 고음, 취미적인 이미지를 연상시키며 광기어린색, 불길한 색으로 꺼려지는 면도 있다. 또한 신비함과 동시에 불안, 고귀하지만 그 한편엔 조잡스러움이라는 양면적인 감정을 갖게 하는 색이다. 적자색이나 자색은 모두 여성의 품위있고 고운 모양에 관계되는 엘레강스한 색이다.

(6) 비주얼 테크닉(Visual Technique 시각적 연출기법)

-매장의 면적이나 안정성, 높이, 무늬, 질감, 톤 등을 복합하여 전문가의 시점에서 본 방법

- 매장을 크게 보이도록 할 경우 바다, 벽, 천장을 옅은색으로 한다
- 매장을 작게 보이도록 할 경우 천장, 벽을 진한 색으로 한다. 벽은 진하게 천장, 바닥은 옅게 한다.
- 넓은 매장을 빈틈이 없어 보이도록 할 경우 천장, 바닥을 진하게 한다.
- 좁고 긴 매장을 좁고 길게 보이지 않도록 할 경우 좁은 쪽의 벽에 진출색을 사용한다.
- 정방형의 매장을 좁고 길게 보이도록 할 경우 벽의 한면에 진출색이나 후퇴색을 사용한다.
- 좁은 매장을 안정되도록 할 경우 바닥을 가장 진하게 하여 바닥→벽→천장 순으로 옅게 한다.

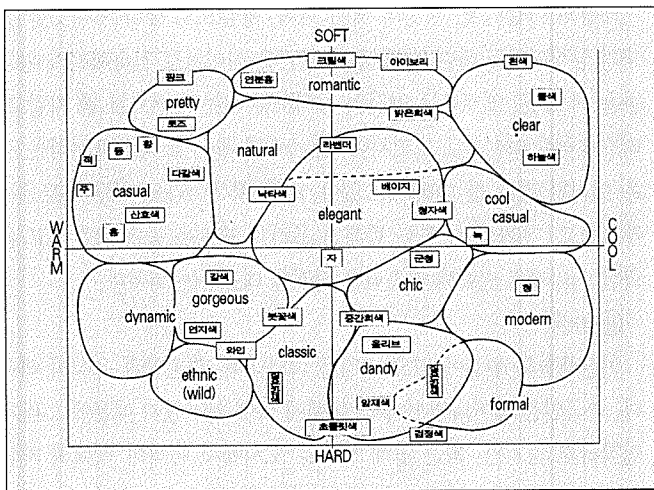


표1-4 칼라이미지 트렌드

(7) 조화색과 부조화색

앞서의 색상환에서 색표를 참고하여 보면 이해가 아주 쉬우며 아래의 도표를 참조한다. 이 도표를 사용하면 기본색과 보조색이 조화되는 색인지 부조화색인지 정확하게 이해할 수 있다.

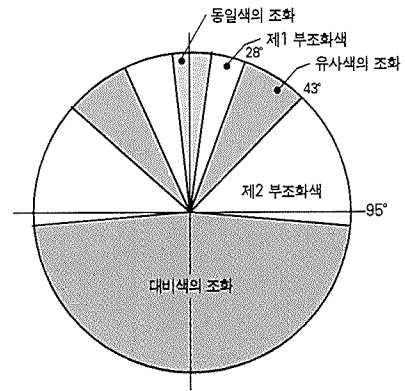


표1-5 색상환의 조화색과 부조화색

나. 매장의 색채 계획

제과점에 있어서 매장의 색채계획은 전문성이 매우 높지만 기본적인 규칙이나 정해진 관습이 있는 것도 아니다. 따라서 자신의 매장에 대하여 전문가의 경험과 지식을 활용하는 편이 바람직하나 기본적인 사항은 이론에 부합되는 적절한 범위 내에서 이루어지게 되므로 그리 까다로운 것은 아니다. 이미 형성되어진 통상의 색채계획을 모방하거나 타업종의 완성된 결과를 도입할 수도 있고 순수한 업주의 느낌이나 의지를 반영하여 전문가의 시각적 견해로 풀어갈 수도 있다.

전체적으로 제과점의 칼라는 백색, 아이보리, 베이지 계열에 원목, 벽돌, 석재, 타일, 무늬목 등의 톤을 가미하고 매장의 형태, 모양이나 동선의 유도 각 매스의 연결 및 분리, 각 판매 부스마다의 유도 등 강조되거나 중요시 할 부분적인 칼라는 중명도, 중채도 이상의 유채색을 사용하는 것이 좋다.

제과점의 판매는 고객이 매장에 들어서면서부터 진열된 제품을 따라 이동하고, 사그라지는 제품에서 구대로 연결시켜야 하는 작은 소품적(가계표, 쟁반 등) 기능의 미세한 칼라 계획도 신경써야 할 부분이다.

성공적인 칼라계획은 고객의 느낌에서 나오며 거부감이나 불쾌감이나 자극적인 칼라는 되도록 배제하며 항상 쾌적하고 신선하며 명량한 분위기가 되도록 하는 것이 포인트다.

최근 경향으로는 백색과 아이보리가 주로 사용되어지지만 순수한 백색을 사용하고 포인트를 칼라풀한 소품(브라인드, 커튼, 테이블보, 싸인, 데코물 등)으로 깔끔한 느낌을 적용하는 매장이 늘어나고 있다.

너무 백색 칼라를 지향하는 것보다는 부드러운 칼라의 혼합 사용을 유도하고 적절한 부분과 부분에 기능과 관련된 포인트 칼라를 두면 무난하다.

주로 진열되는 제품은 브라운과 베이지 또는 오렌지색 계열이므로 전체적인 매장은 밝은 것이 유리하며 혼란을 주는 색은 되도록 절제하고 판매하고자 하는 제품이 고객의 시선에 가장 잘 따르도록 하는 것이 제과점 매장 계획의 우선이다. 또한 판매 증진의 효과도



원목톤 매장

있고 부분적인 포인트 칼라도 약간씩 변화를 주어 계절마다 다른 분위기를 연출할 수 있게 계획하는 것도 바람직하다.

#### 다. 외부 파사드와 색채 계획

제과점의 외부 계획은 상당히 중요한 부분이며 쉽게 생각해서는 안될 부분이다. 최초에는 형태와 패턴이 정해지지만 그 형태나 패턴에 부합되는 칼라는 선정하기가 어렵고 까다로운 작업이다.

업종의 이미지상 획기적인 칼라는 위험하고 너무 점잖은 색도 최근 유행색의 사조에는 어울리지 못하고 신세대나 X세대의 관점을 갖는 고객에게는 전혀 색다른 느낌이 필요한 삼중 문제를 안고 있으므로 의외로 외부색의 중요성은 시간이 갈수록 난해하게 된다.



난색계의 외부 파사드

내부 계획의 색상과 어울리는 조화된 매장의 이미지를 갖거나 전혀 다른 색상을 갖는 경우 또는 반대색의 내외부 강조 등 여러가지 진행방법이 있으나 전문가의 영향이 가장 크게 작용되는 부분이므로 많은 연구가 필요하다.

주로 난색계와 한색계의 두 라인 중에서 선택되는 것이 제과점의 현실이므로 중간색톤의 칼라 계획이나 무채색의 계열도 가능하다.

#### 라. 공장의 색채계획

공장의 천정, 바닥, 벽은 항상 청결하고 깔끔해야 한다. 무채색 계열은 침착하나 활동적이지 못하며 주로 백색이나 회색계열을 많이 사용한다. 최근에는 벽부분에 유채색을 부분 사용하여 활동적인 생산분위기를 만들기도 하며 바닥재의 고급화로 청록, 녹색, 자주색을 사용하여 청소의 용이함이나 매장의 적절한 안정감을 주는 칼라 계획도 있으므로 획기적인 생산라인의 칼라 계획도 필요한 때이다.

최근의 공장은 많이 개방된 형태로 진행되므로 가장 연구되어야 하고 발전되어야 할 문제를 많이 갖고 있으므로 많은 전문가들이 여러가지 방법을 제시하고 있으며 상당히 진행되고 있는 추세다.

#### 마. 가구 및 집기

가구는 주로 고객의 사용을 전제로 하며 음식을 취급하는 매장의 한계가 있으나 매장의 전체적인 형태나 칼라 계획의 경향, 사조에 따라 전문가의 의견이 가장 강하게 진행되므로 각 트렌드 분석에 의한 형태를 정한 후 칼라가 정해지므로 신중히 검토한다.

각종 집기류의 색상은 그 집기가 소품의 성격이 강하면 유채색이나 동색 계열 또는 보색계열이 유리하고 좌석수가 많은 넓은 매장이면 동색계열이나 무채색을 사용하여 안정되게 하는 것이 유리하다.

결론적으로 제과점의 모든 색채계획은 작은 규모이거나 큰 규모이거나 매우 까다롭지만 전문가의 의지와 입주의 의도를 적절히 배합하고 그 매장의 위치, 성격, 용도, 제품의 상태, 진열방식, 판매방식, 복합점 등 여러가지의 관점을 최종 분석하여 진행한다면 성공적인 칼라계획이 될 수 있다. [2]



한색계(청자색)의 외부 파사드