



조선왕조실록

총 1,893권으로 이루어진 조선왕조 472년간의 세계 최장의
역사서가 CD-ROM 데이터베이스로 제작

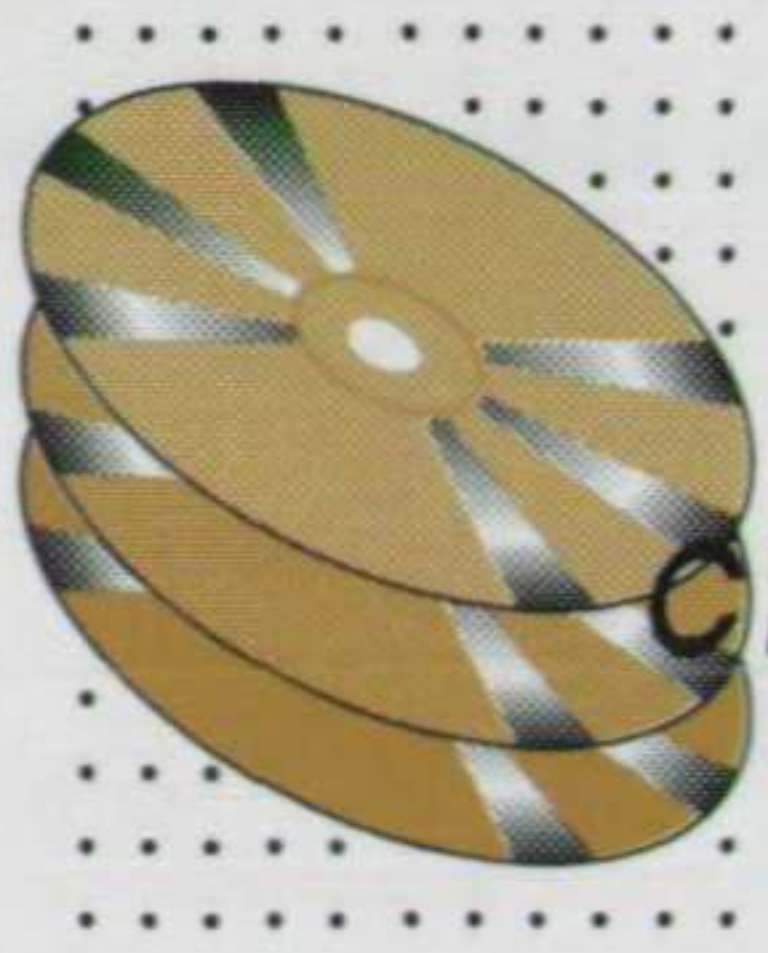
국역 조선왕조실록 CD-ROM 데이터베이스를 소개하는 것으로서,
이번호부터 매월 CD-ROM 데이터베이스를 소개할 예정이다.(편집자註)

◆ 조선왕조실록이란?

조선왕조실록은 조선왕조 500여년동안의 역사서로, 단일왕조사로는 세계에서 최장기간의 역사를 다루고 있다. 분량을 보더라도 총 1,893권 888책의 방대한 권질(券秩)일 뿐 아니라, 그 내용면에 있어서도 조선왕조 전반의 정치 군사 외교 경제 사회 문화등 각 분야에 걸쳐, 역사 인물 제도는 물론, 천문 과학 의학 기술 지리 문학 설화 음악 예술 종교 사상 윤리 도덕 풍속 인심 세태 등에 이르기까지 다방면의 역사적 사실을 망라하고 있어서 세계에서 그 유례를 찾아보기 힘든 귀중한 역사기록물이며, 동시에 우리 민족의 귀중한 문화유산이다.

조선왕조실록은 국가에서 편찬한 이른바 관찬(官撰)사서로서, 춘추관과 실록청에서 편찬을 담당하였다. 기록방법은 나라안의 모든 일들을 매일 일기식으로 기록한 편년체(編年體)의 골격을 유지하면서도 필요에따라 이른바 기전체(紀傳體), 기사본말체(記事本末體), 강목체(綱目體) 등의 형식을 가미하여 상당히 선진된 역사기술 방법을 택하고 있는 것이 특징이다. 현재 정인본

“
총 363,091건의
레코드와 355장의 그림,
44장의 도표등
시각자료를 연대목차,
분류색인, 자연어검색등
방법에 의해 손쉽게
빠르게 원하는 실록의
기사를 완벽하게
검색할 수 있어...
”



CD-ROM 데이터베이스 CD-ROM Title 소개

(正印本)인 정족산, 태백산본이 서울대학교 도서관에 소장되어 오고 있다.

◆ 조선왕조실록의 국역화

조선왕조실록은 조선왕조 태조에서 철종에 이르기까지 25대 472년동안의 역사적 사실이 5천 3백여만자에 달하는 난해한 한문으로 총 1,893권 888책으로 구성되어 있다. 이처럼 방대하고 난해한 한문으로 편찬된 실록을 국역화하는 작업이 시작된것은 1968년부터였다. 처음에는 세종대왕기념사업회가 번역을 시작하였고 이어 1972년 민족문화추진회가 함께 참여하자 실록 국역 작업은 본격화 되었다. 국내 학자 5천여명이 동원되고 무려 26년간에 걸친 국역 대역사는 1993년말 드디어 완료되었다. 국역된 조선왕조실록은 총 413권, 300질 한정본으로 출간되었다.

◆ 국역 조선왕조실록의 CD-ROM 데이터베이스화 경위

413권이나 되는 방대한 분량으로 인해, 비록 앞으로 고전을 국역하고 참고할 만한 자료가 많이 있기는 하지만 실록 번역본 그대로 필요한 참고 자료를 찾는다는 어려운 점이 많이 있으며, 따라서 보다 효과적이고 능률적인 연구를 위해서 전산화 방법을 찾는 것이 시급한 과제였다. 그리하여 드디어 이를 CD-ROM 데이터베이스로 개발

“
방대한 분량 만큼이나
엄청난 인원과 투자가 소요된
이 데이터베이스는 단순한
비즈니스 목적이 아니라,
민족적 자긍심을 일깨워 우리의
우수한 전통문화를 계승
발전시키기 위해 뜻있는
중소기업 서울시스템에 의해
간행되었다는 점에서,
그 기술력과 우리의 문화,
역사에 대한 공익적 기업관이
높이 평가되고 있다.
”

하게되었다.

그러나 이 사업은 작업 물량이 방대할 뿐만아니라, 역사 한문 국어등에 관한 종합적인 지식과 컴퓨터에 대한 고도의 기술을 요하는 것이기 때문에 매우 어려운 일이었다. 또한 우리의 현실에 비추어볼 때, 많은 투자를 요하는 사업이므로 단순히 경제적인 투자효과만을 따져서 이 사업을 수행하기에는 너무나 위험요소가 많은 일이었다. 그러나 이것은 국가적인 문화사업으로 누군가가 수행 해야 할 일로 판단한 것이다. 그리하여 1994년 4월 문화체육부와 교육부를 주관기관으로 하고 서울시스템을 개발기관으로

하는 조선왕조실록 CD-ROM 간행사업이 발표되었다.

◆ 국역 조선왕조실록 CD-ROM 데이터베이스의 의의와 효과

조선왕조실록 국역본은 총 413권에 글자수도 2억자에 가까운 방대한 분량이므로 이 번역본을 개인이 전부 읽으려면 오랜 시일이 소요될 뿐만아니라, 이것을 소장하는데에도 큰 공간이 필요하다. 이러한 활자매체의 한계성을 극복하기 위하여 실록 전체의 내용을 단 3장의 CD-ROM에 담아 데이터베이스를 구축함으로써, 취급 보관을 간편 용이하게 할 뿐더러 찾고자 하는 부분을 단 몇 초만에 쉽게 검색할 수 있게 하여 조선왕조실

록 연구에 있어서 능률과 효율을 크게 높인 것이 가장 기본적인 효과라 할 것이다. 따라서 한국사 연구는 보다 합리적이며 과학적인 방법으로 심화, 발전, 확대될 것으로 기대되며, 올바른 역사 인식으로 주체적 시각의 역사관 확립은 물론, 민족적 자긍심을 일깨워 전통문화를 계승 발전시키는데 기여할 것으로 기대된다.

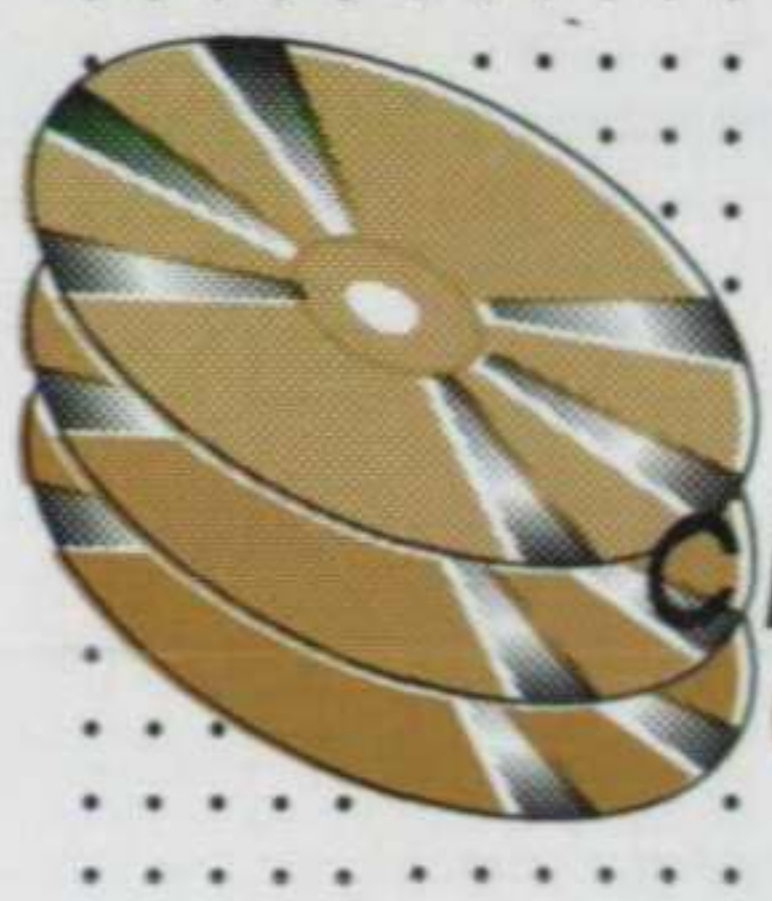
◆ 데이터베이스 제작과정

서울시스템이 국역조선왕조실록을 CD-ROM으로 개발하기까지는 그동안 많은 준비기간이 필요했다. 우선 조선왕조실록과 같은 고전자료를 전산화하기 위해서는 한자에 대한 보다 확장된 부호체계가 필요하였는데, 이를 위해 1988년 1월부터 학술용 한자 부호계 및 확장한자 서체개발에 착수하기 시작하였다. '92년 3월에는 서울시스템내에 데이터베이스 개발실을 설치하였고, 12월에는 CD-ROM 데이터베이스를 위한 한글 및 한자 FULL TEXT 검색엔진을 개발했다. '93년 4월 한자 고속 입력법인 '뿌리입력법'을 개발하였으며, 그해 12월에는 하이퍼미디어-풀텍스트 정보와 윈도우 및 매킨토시용 검색 프로그램을 개발하였으며, '94년 5월부터 CD-ROM 데이터베이스 제작을 위한 작업이 본격화 되었다. CD-ROM 국역 조선왕조실록은 준비기간을 포함하여 약 3년의 제작기간이 소요되었고, 제작에 직접 동원된 인원도 자료정리, 입력, 교정, 프로그램 개발 등 모든 분야에 연인원 약 9만명이 투입되었다. 그동안 투자된 자금도 무려 50억여원에 달한다.

◆ 데이터베이스의 규모 및 정보량

본문 입력작업은 '95년 3월 완료되었다. 데이터베이스에 입력된 실록기사의 수는 총 362,161건, 그 속에 썬어진 문자의 수는 총 1억9천여만자,





CD-ROM 데이터베이스
CD-ROM Title 소개

기사의 내용을 요약하여 작성한 기사제목의 수는 본문기사건수와 동일한 362,161개, 그밖에 원주 38,269개, 사론(史論) 5,792개, 역주 162,954개, 그림 355장, 도표 44장등이 수록되었다.

왕대 연도별 소목차를 포함하면 데이터베이스의 총 레코드 수는 363,091개로 CD-ROM 세장에 모두 담았다.

◆ 데이터베이스 구성

CD-ROM에는 태조에서 성종, 연산군에서 현종, 숙종에서 철종까지 모두 세부분으로 나누어 수록되었다. 태조에서 성종까지의 모든 기사는 정치 경제 사회 문화등 4개 대분류와 왕실 정론 행정 인사 등 40개 중분류, 종사 종친 비빈 궁관등 161개 소분류에 의해 주제별로 검색할 수 있게 구성하였다. (표1, 항목분류표 참고)

◆ 검색방법 및 특징

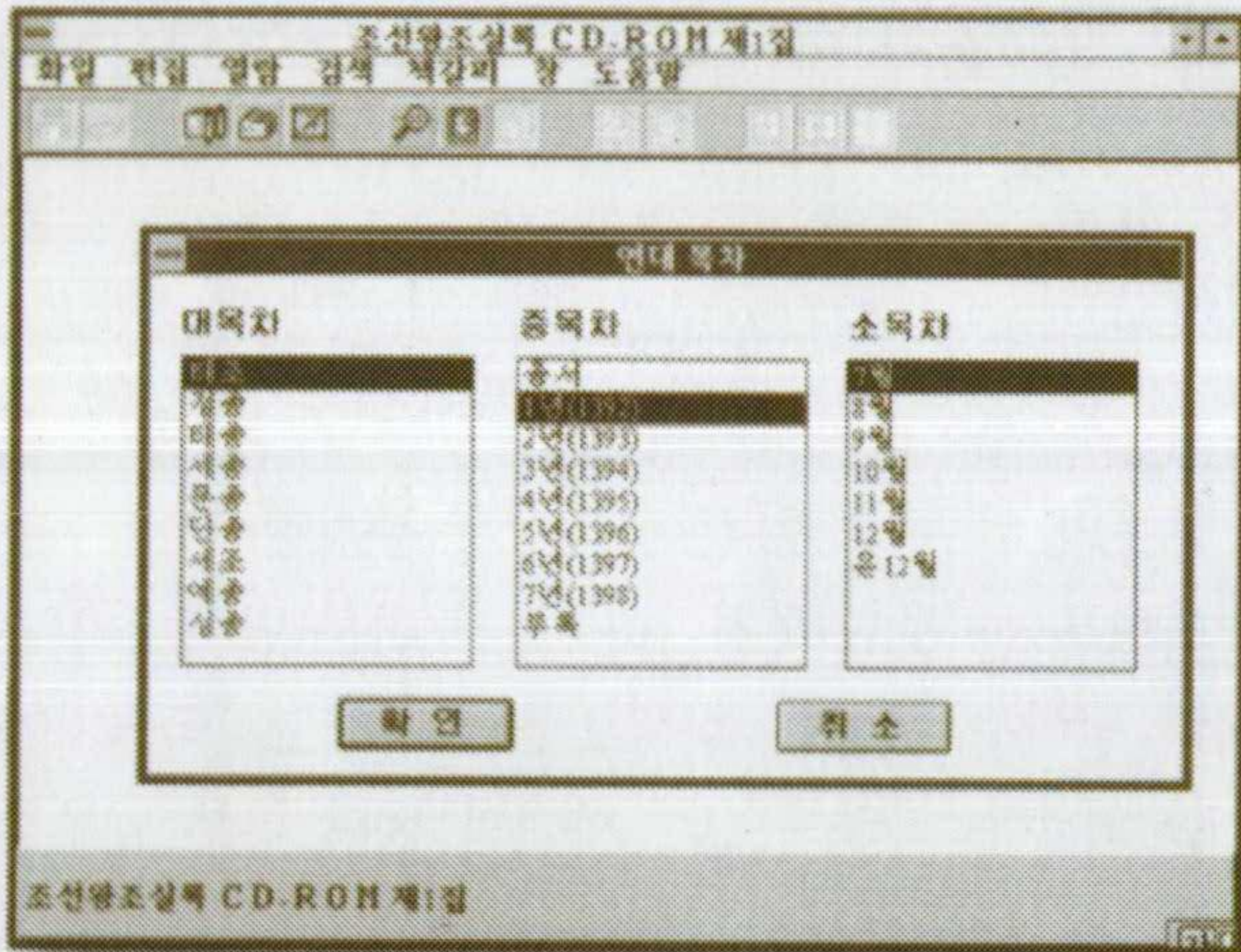
1) 연대목차에 의한검색

조선왕조실록 자체가 연, 월, 일순으로 당시의 일어난 일들을 기술한 연대기(年代記)이므로 목차에 의한 검색에서는 본래의 연대기 순서대로 왕대, 년, 월, 일 자료를 검색, 열람할 수 있다. (그림1) 열람하고자 하는 달을 선택하면 그 달에속하는 기사의 목록이 '왕대, 권, 년, 월, 일,

〈표1〉 항목분류표

대분류	중분류	소분류
정치(政治)	왕실(王室)	종사(宗社), 종친(宗親), 비빈(妃嬪), 궁관(宮官) 행행(行幸), 사급(賜給), 경연(經筵), 의식(儀式), 국왕(國王)
	정론(政論)	정론(政論), 간쟁(諫諍)
	행정(行政)	중앙행정(中央行政), 지방행정(地方行政)
	인사(人事)	선발(選拔), 임면(任免), 관리(管理)
	사법(司法)	법제(法制), 재판(裁判), 형형(行刑), 치안(治安), 탄핵(彈劾)
	군사(軍事)	군정(軍政), 중앙군(中央軍), 지방(地方軍) 특수군(特殊軍), 금화(禁火), 부방(赴防), 군역(軍役) 홀병(恤兵), 병참(兵站), 통신(通信), 관방(關防) 병법(兵法), 무기(軍器), 전쟁(戰爭)
	외교(外交)	원(元), 명(明), 야(野), 왜(倭), 유구(琉球) 동남아(東南亞), 중앙아(中央亞), 러시아(露), 구미(歐美)
변란(變亂)	정변(政變), 민란(民亂)	
경제(經濟)	재정(財政)	전세(田稅), 공물(貢物), 역(役), 진상(進上), 잡세(雜稅) 창고(倉庫), 국용(國用), 군자(軍資), 상공(上供), 전매(專賣)
	금융(金融)	화폐(貨幣), 식리(殖利), 계(契)
	물가(物價)	물가(物價), 수수료(手數料), 임금(賃金), 운임(運賃), 임대(賃貸)
	상업(商業)	상인(商人), 시장(市場), 상품(商品)
	무역(貿易)	
	교통(交通)	육운(陸運), 수운(水運), 마정(馬政)
	도량형(度量衡)	
	농업(農業)	전제(田制), 양전(量田), 경영형태(經營形態), 권농(勸農) 토지매매(土地賣買), 농업기술(農業技術), 수리(水利) 개간(開墾), 농작(農作), 임업(林業), 축산(畜產), 양잠(養蠶) 면직(綿作), 과수원예(果樹園藝), 특용작물(特用作物)
	수산업(水產業)	어업(漁業), 염업(鹽業)
	광업(鑛業)	광산(鑛山), 채광(採鑛), 제련(製鍊)
공업(工業)	관청수공(官廳手工), 사영수공(私營手工), 농촌수공(農村手工) 장인(匠人), 수공업품(手工業品)	
건설(建設)	건축(建築), 토목(土木)	
사회(社會)	가족(家族)	가족(家族), 친족(親族), 가산(家產), 성명(姓名)
	호구(戶口)	호구(戶口), 호적(戶籍), 이동(移動)
	신분(身分)	양반(兩班), 중인(中人), 상민(常民), 신랑역천(身良役賤) 천인(賤人), 신분변동(身分變動)
	향촌(鄉村)	취락(聚落), 지방자치(地方自治), 계(契)
	의생활(衣生活)	관복(官服), 상복(常服), 예복(禮服), 장신구(裝身具)
	식생활(食生活)	주부식(主副食), 주류(酒類), 기호식품(嗜好食品) 기명제물(器皿祭物)
	주생활(住生活)	가옥(家屋), 가구(家具), 택지(宅地)
	윤리(倫理)	강상(綱常), 사회기강(社會紀綱)
	풍속(風俗)	예속(藝俗), 풍속(風俗), 연회(宴會)
	구휼(救恤)	
보건(保健)		
문화(文化)	사상(思想)	토속신앙(土俗信仰), 유학(儒學), 불교(佛敎), 도교(道敎) 동학(東學), 서학(西學), 기타(其他)
	역사(歷史)	사학(史學), 편사(編史), 고사(故史), 전사(前史)
	과학(科學)	수학(數學), 물리(物理), 화학(化學), 생물(生物) 천기(天氣), 역법(曆法), 지학(地學)
	의약(醫藥)	의학(醫學), 약학(藥學), 수의학(獸醫學)
	어문학(語文學)	어학(語學), 문학(文學)
	예술(藝術)	음악(音樂), 미술(美術), 연극(演劇), 무용(舞蹈)
	교육(敎育)	인문교육(人文敎育), 기술교육(技術敎育), 특수교육(特殊敎育) 인쇄(印刷), 서책(書冊)

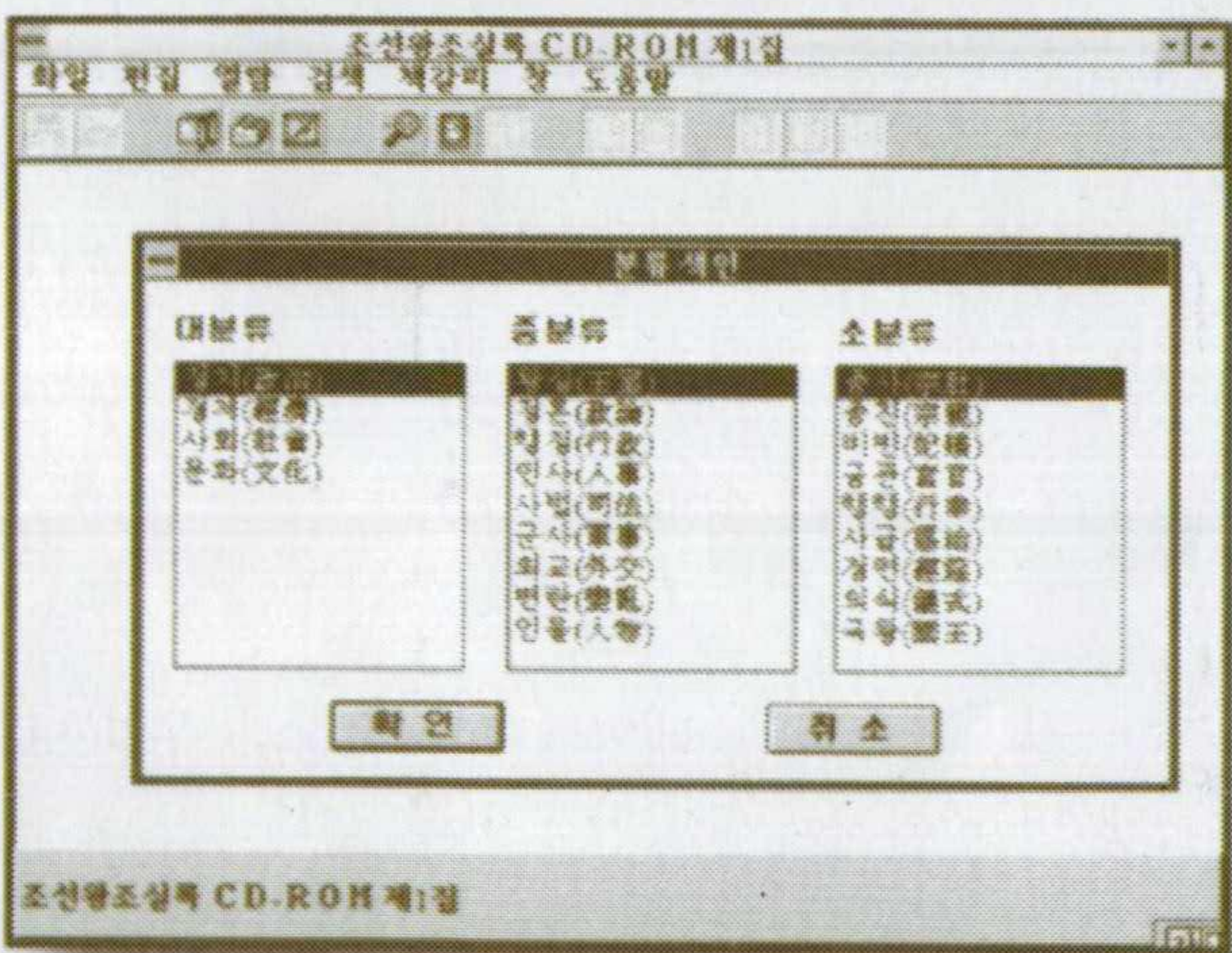
간지, 기사제목'의 형태로 화면에 출력된다.



<그림1>

2) 분류색인에 의한 검색

4개 대분류, 40개 중분류, 161개 소분류에 의해 주제별로 검색할 수 있다. 보고자 하는 항목을 선택하면 해당 소분류로 분류된 기사의 건수가 연도별로 배열된 목록상자가 나타난다. 이 목록상자에서 원하는 연도를 선택하면 다시 '왕대, 권, 년, 월, 일, 간지, 기사제목'이 배열된 목록상자가 나타나고, 이 목록상자에서 원하는 기사제목을 클릭하면 해당기사 본문이 나타난다.(그림2)

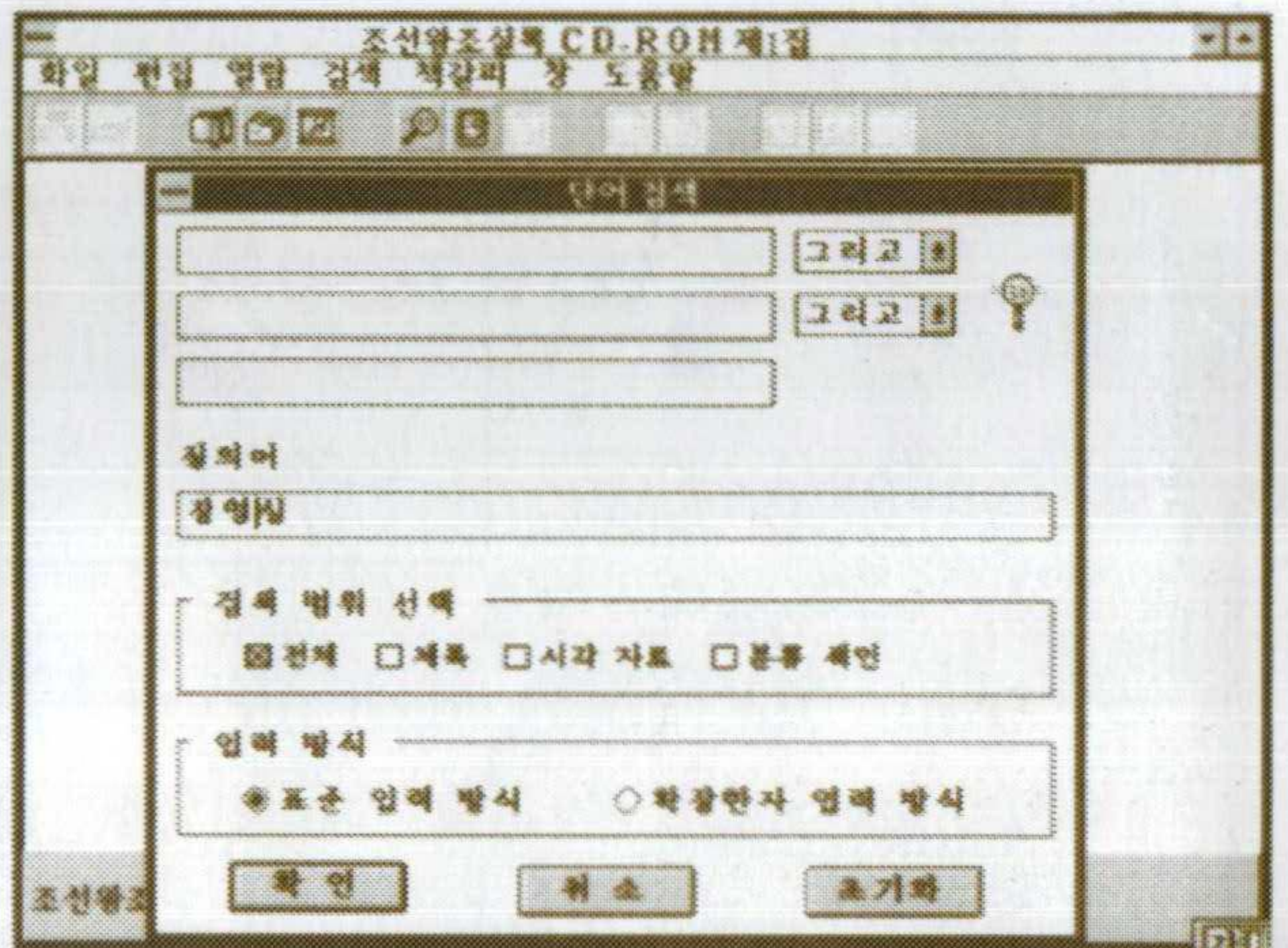


<그림2>

3) 자연어에 의한 검색

색인 어휘가 모두 7천 4백여만개로 검색하고

싶은 임의의 단어를 조건으로 주어 검색 할 수 있다. 이 자연어 검색을 통하여 주어진 단어가 들어 있는 기사를 전부 찾아낼 수 있다. 검색 결과의 건수가 연도별로 나타나고 이중 원하는 기사를 선택하면 된다. 검색은 하나의 단어만이 아니라 두개 이상의 단어를 연산자&(그리고), |(또는), :(연접), &! (~이 아니고)로 조합하여 검색할 수도 있다.(그림3)



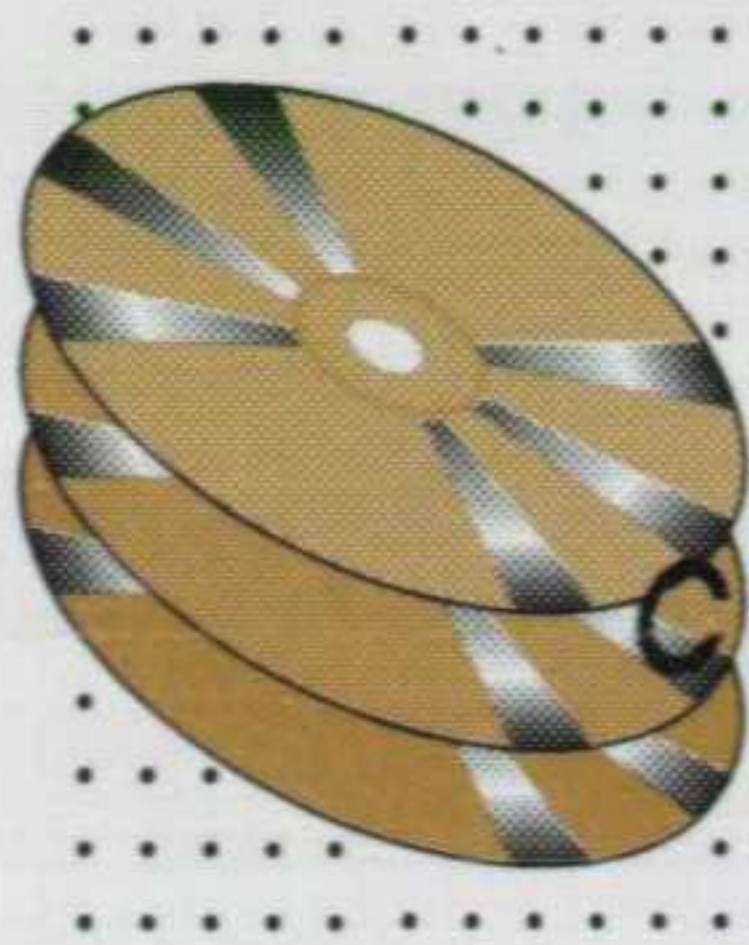
<그림3>

4) 부수에 의한 한자 검색

기본적인 윈도우의 한자 입력 방식외에 부수에 의한 한자 입력 방식에 의해서도 검색이 가능하다. 이 방식에 따르면 KS5601 코드체계에 있는 4,888자 이외에 12,479자의 확장한자도 검색할 수 있다. 먼저 단어 검색의 대화 상자에서 확장한자 입력 방식을 선택하고 확장 한자를 클릭하면 확장한자 입력창이 나타나는데 여기에 부수를 선택하면 한자 선택란에 해당 부수에 속하는 한자들이 획수 순으로 나열된다. 여기에서 원하는 한자를 선택하면 단어 검색 대화상자의 질의어 입력란에 그 한자어가 입력되어 검색할 수 있다.

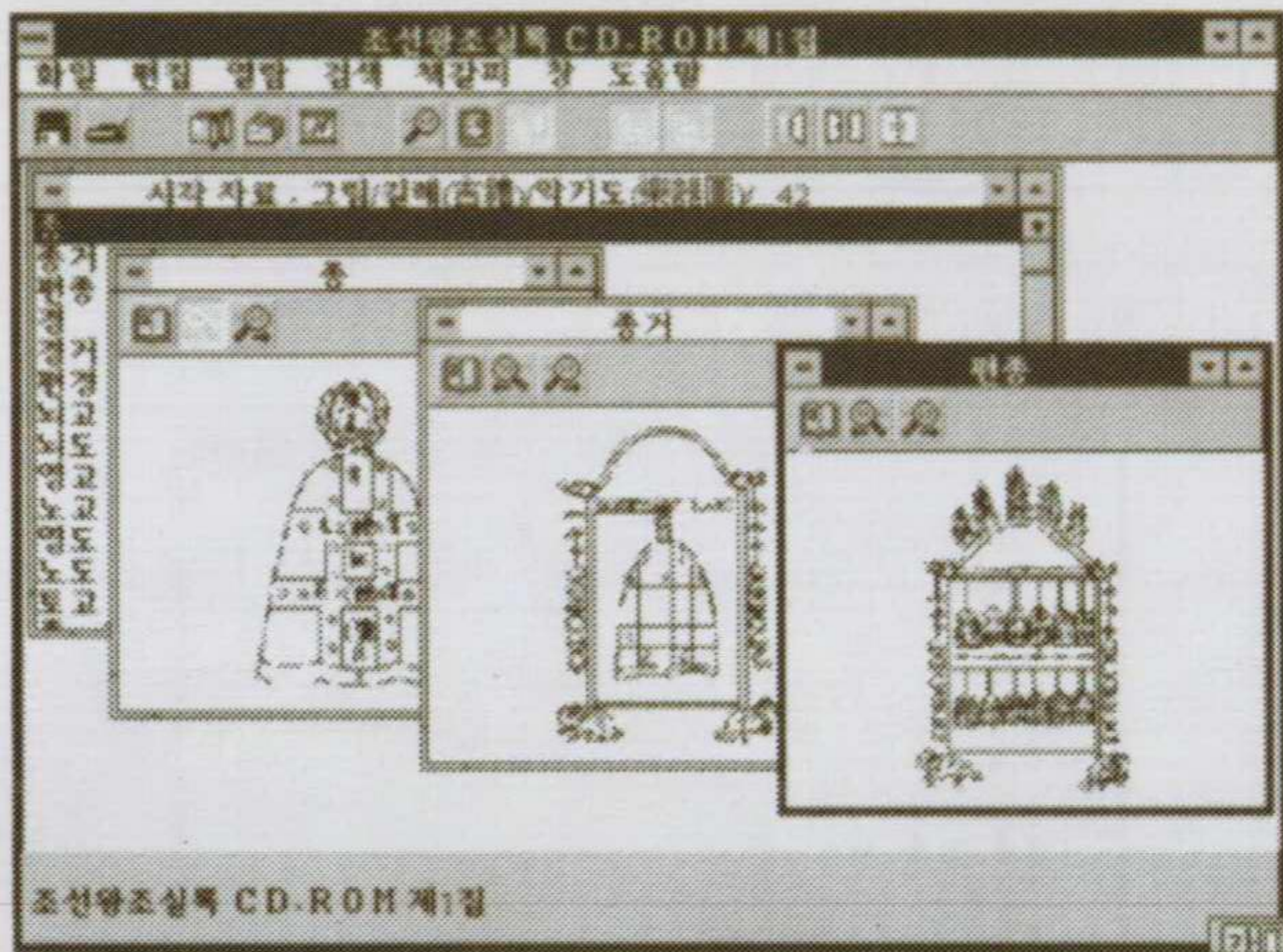
5) 시각자료 열람

원전에 실린 모든그림과 도표를 열람할 수 있다. 시각자료는 그림과 도표의 대항목, 본문의 편



CD-ROM 데이터베이스 CD-ROM Title 소개

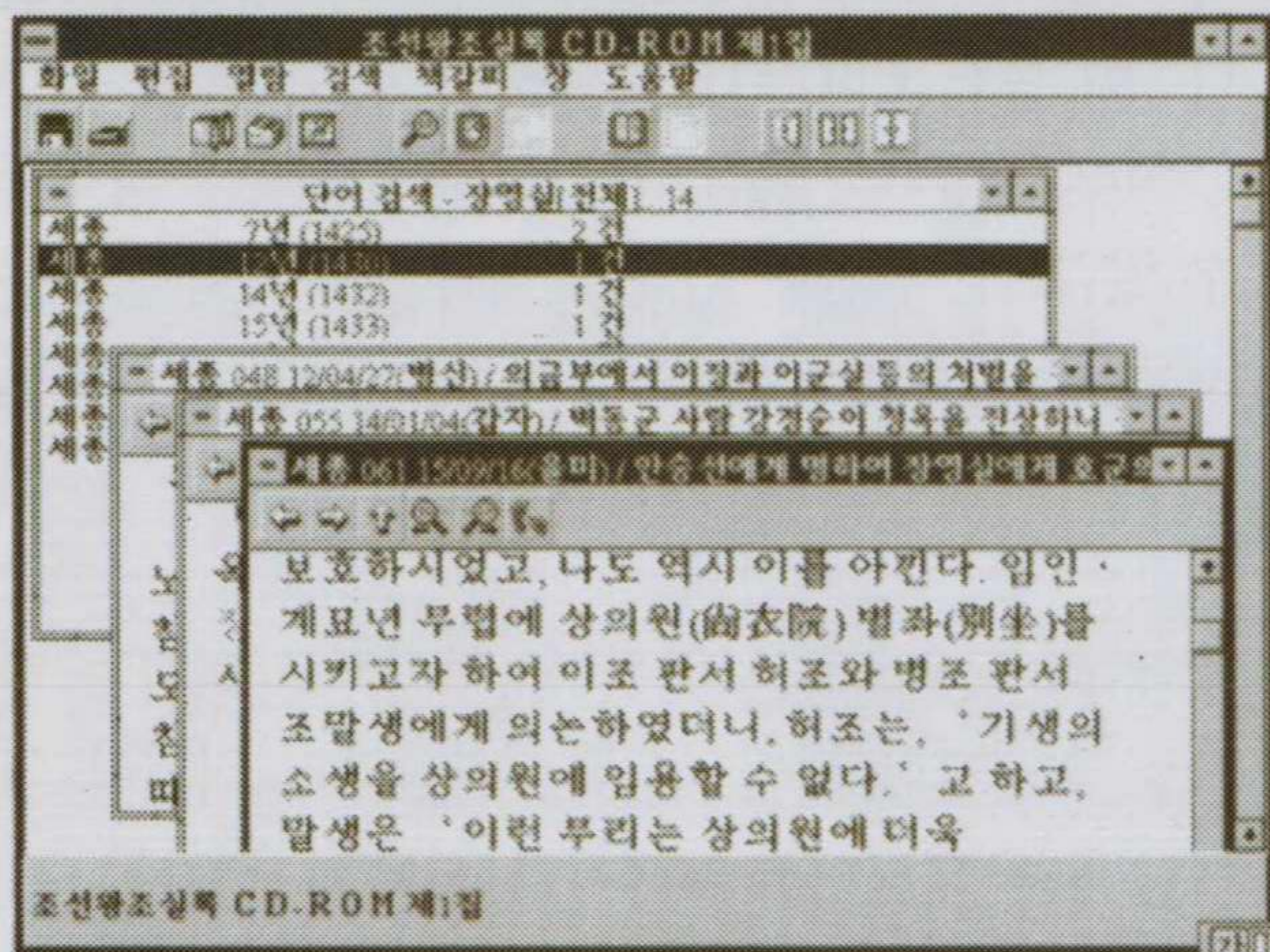
차를 나타내는 중항목, 본문 소제목을 나타내는 소항목으로 구분되어 있다. 원하는 소항목을 선택하면 그 소제목에 속하는 시각자료 목록상자가 나타나고 다시 원하는 제목을 선택하면 해당 그림이 화면에 나타난다.(그림4)



〈그림4〉

6) 검색 결과간의 이동과 복사

일단 검색된 항목은(자연어 검색이든 항목 분류 검색이든) 본문 페이지 순서대로 뿐만 아니라 검색 결과내에서의 이동도 자유로우며 원하는 페이지를 인쇄하거나 화일로 복사할 수 있다.(그림5)



〈그림5〉

가) 다른 특징들

KS5601에서 지원되지 않는 한자들은 True

type Font를 개발하여 처리했으며, 시각자료는 Bit Image가 아니고 Vector data로 구성하였다.

검색시 사용자 편의를 위해 다중문서창 기능을 구현하여 문자와 문자사이, 그림과 문자간 연결 기능을 부여하여 완벽한 검색기능을 갖춘은 물론, 본문의 원주, 역주 등에 색상을 부여해 쉽게 구별되도록 한 것도 특징이다. 원전 편찬 당시 편찬관이 달아둔 원주는 회색으로 표시했고, 국역자가 단 역주는 파란색으로, 사신의 논평 부분은 분홍색으로 표시하여 이 부분을 클릭하면 보조화면을 통하여 보다 자세한 내용을 열람할 수 있다. 그밖에 빨간색은 검색결과를 보여줄 때 사용자가 검색 명령어로 준 단어를 표시하고, 연두색, 하늘색 등도 사용자에게 검색의 편리성을 제공하기 위해 사용되었다.

◆ 데이터베이스 검색을 위한 운영 환경

하드웨어 환경으로서는 IBM PC호환기종중 CD-ROM 드라이브를 갖춘 386SX급 이상의 기종으로서, 640×480이상의 해상도를 가진 16칼라 이상의 VGA보드와 4MB이상의 메인 메모리, 20MB이상의 하드디스크 여유 공간이 필요하다. 소프트웨어 환경으로서는 MS-DOS 5.0 이상, 한글윈도우 3.1 이상이면 실행이 가능하다.

◆ 구입가 및 구입처

한 질(CD-ROM 데이터베이스3장과 운영프로그램 및 한자서체가 담긴 1장 등 모두 4장)에 소매가가 550만원이며, 제작처인 서울시스템, 교보문고 첨단정보실, 동아일보 출판부에서 구입할 수 있다. **PC**