



기획시리즈



김 사 일

전 임업연구원 산림환경부장

# 새로운 조경수 (Ⅱ X VI)

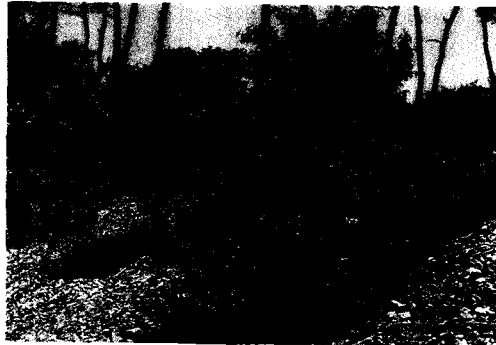
## — 병꽃나무 —

### ○ 종류와 생육특성

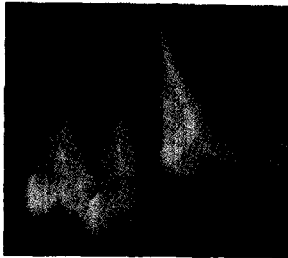
우리나라에 생육하고 있는 병꽃나무의 종류는 자생종인 병꽃나무, 붉은병꽃나무, 골병꽃나무, 소영도리나무, 그리고 일본에서 도입된 일본병꽃나무, 미국에서 도입된 애기병꽃나무 등을 들 수 있으며, 특히 붉은병꽃나무중에 꽃받침 열편(裂片)의 길이가 5~7mm인 것을 좀병꽃나무, 처음에 화관(花冠)의 색이 흰색이고, 화통(花筒)의 색이 붉은색이던 것이 점차 붉은 색으로 변하는 것을 색병꽃나무, 꽃 전체의 색이 흰색인 것을 흰병꽃나무, 꽃이 백녹색(白綠色)이며 화통 바깥부분은 붉은색이고 순판(唇瓣)을 따라 황색을 띠는 것을 삼색병꽃나무, 병꽃나무 중 흰색 꽃이 피는 것을 흰병꽃나무로, 그리고 골병꽃나무 중에서 흰색인 것을 흰골병꽃나무로 분류하고 있다.



▲ 병꽃나무



◀ 붉은병꽃나무

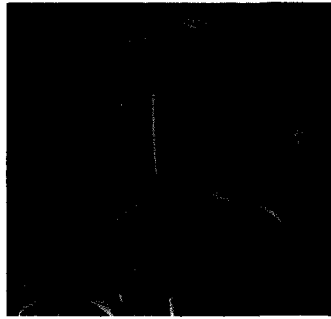


▲ 흰병꽃나무

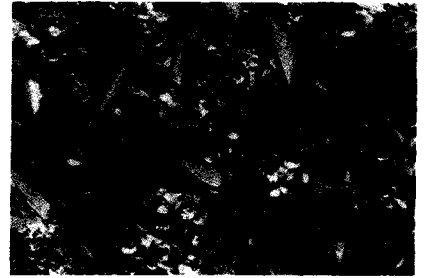


▲ 노란병꽃나무

병꽃나무 생육 분포지역은 경기도 이남지역에 생육하고 있는 골병꽃나무와 경남 통영시 미륵산에 자생하고 있는 통영병꽃나무를 제외하고는 모두 전국에 분포하여 생육하고 있으며 내한성, 내건성, 내공해성, 내음성, 내염성 등이 강하고 척박한 토양에서도 잘 자란다.



▲ 소영도리나무



▲ 골병꽃나무

### ○ 조경소재로서의 활용가치

이 나무를 병꽃나무라고 부르 게 된 것은 꽃모양이 병모양과 같 이 생겼다고 하여 병꽃나무라고 부르 게 되었으며, 뿌리목 부근의 지표면에서 많은 줄기가 발생하여 덩불을 이루고 붉은색, 흰색, 노란색, 짙은 자주색 등의 꽃이 집단으로 피어 아름다운 경관(景觀)을 창출해 내는 수종으로서 용도가 다양하여 정원 및 공원의 조경, 도로, 철로, 하천변의 수벽조성(樹壁造成), 적석지(積石地) 및 절개지(切開地)의 마무리매김 식재 등 어떠한 장소에도 적용이

가능한 수종이다. 특히 수벽조성에 있어서 왜생배롱나무 등과 혼식을 하면 봄부터 가을까지 계속 꽃을 볼 수 있어 아름다운 경관의 변화를 만끽할 수 있다.

### ○ 번식 및 양묘방법

병꽃나무류의 번식은 삽목(挿木), 분주(分株), 파종(播種)에 의하여 번식이 가능하며, 삽목번식은 봄에 1년생 경지(硬枝)를 채취하여 경지삽목을 하여도 되고, 여름에 새가지(綠枝)를 채취하여 녹지(綠枝)삽목을 하여도 된다. 다만 삽수조제(挿穗調製)시에는 한 개의 삽수에 2~3개의 마디가 포함되도록 조제를 하여야 활착이 가

능하다.


분주에 의한 번식은 식수적기(植樹適期)인 4월 상순경에 하는 것이 좋고, 종자에 의한 실생묘(實生苗) 양성은 9~10월에 익은 열매를 채취하여 탈종정선(脫種精選)한 후에, 기건상태(氣乾狀態)로 보관하였다가 이듬해 봄에 온실이나 비닐하우스 내에 파종 하되, 파종상(播種床)의 상면(床面)에 이끼나 피트모스를 5mm 정도 두께로 깔고 그 위에 파종을 하고 파종 후에는 흙을 덮지 말고 상면이 건조하지 않도록 수분관리(水分管理)를 철저히 하여야 발아가 골고루 잘 된다.

〈표 1〉 병꽃나무의 종류

국 명	학 명	일 본 명	영 명
병꽃나무	Weigela subsessilis L. H. BAILEY	コウライウツキ	Subsessilis Weigela
붉은병꽃나무	Weigela florida (BUNGE) A. DC.	オオバウツキ	Florida Weigela
골병꽃나무	Weigela hortensis (S. et Z) K. KOCH	タニウツキ	Hortensis Weigela
통영병꽃나무	Weigela toensis NAKAI	—	Toensis Weigela
일본병꽃나무	Weigela coraeensis THUNB	ハコネウツキ	Coraeensis Weigela
소영도리나무	Weigela praecox L. H. BAILEY	ヒロウドウツキ	Praecox Weigela
애기병꽃나무	Diervilla sessilifolia BUCKL	—	—

〈표 2〉 수종별 생육특성

수종명	잎과 가지	꽃과 열매	분포지역	생육입지
병꽃나무	<ul style="list-style-type: none"> <li>•수고 2~3m까지 자라는 낙엽활엽수 관목</li> <li>•어린 가지에 털이 있음.</li> <li>•잎은 대생하고 엽병이 거의 없음.</li> <li>•잎의 모양은 도란형(倒卵形)</li> <li>•잎의 길이 1~7cm, 넓이 1~5cm</li> <li>•첨두(尖頭), 예저(銳底)</li> <li>•잎의 가장자리에 잔 톱니가 있음.</li> </ul>	<ul style="list-style-type: none"> <li>•5월에 황색이 도는 붉은 꽃이 피.</li> <li>•1~2개의꽃이액생(腋生), 화경에 털이 있음.</li> <li>•꽃받침 열편은 선형(線形)으로 밑부분까지 갈라짐.</li> <li>•열매는 9월에 익고 열매는 털이 있으며, 종자의 길이는 10~15mm이고, 종자에 날개가 있음.</li> </ul>	전국	산야의 계곡과 산록
붉은 병꽃나무	<ul style="list-style-type: none"> <li>•수고 2~3m까지 자라는 낙엽활엽수 관목</li> <li>•어린가지에 두줄의 털이 있음.</li> <li>•새로 자란 가지는 붉은색을 띠.</li> <li>•잎은 대생하고 엽병의 길이는 1~3mm</li> <li>•잎은 타원형, 점첨두, 원저</li> <li>•잎이 길이 4~10cm, 넓이 2~4cm,</li> <li>•잎의 표면과 뒷면 중조(中肋)에 잔 털이 있음.</li> </ul>	<ul style="list-style-type: none"> <li>•5월에 연분홍색 꽃이 피.</li> <li>•꽃받침은 5개이고 중열(中裂)되어 있으며, 길이 6~13mm로서 털이 거의 없음.</li> <li>•화관은 3~4cm로서 중앙이자가 갑자기 좁아지고 털이 있음.</li> <li>•열매는 9월에 익고, 길이는 12~20mm이고 종자에 날개가 없음.</li> </ul>	전국	양지바른 산록
골병꽃나무	<ul style="list-style-type: none"> <li>•수고 2~3m까지 자라는 낙엽활엽수 관목</li> <li>•가지는 회갈색이고 어린 가지에 털이 있음.</li> <li>•잎은 대생하고 난상타원형(卵狀橢圓形), 예첨두(銳尖頭), 예저(銳底)</li> <li>•잎의 길이 7~10cm, 넓이 3~5cm</li> <li>•엽병(葉柄)의 길이 4~8mm, 뒷면 엽맥상에 백색 털이 있고, 잎의 가장자리에 잔 톱니가 있음.</li> </ul>	<ul style="list-style-type: none"> <li>•6월에 홍색의 꽃이 피.</li> <li>•한개의 엽액(葉液)에 2~3개의 꽃이 피.</li> <li>•꽃의 길이는 3~3.5cm, 겉에 털이 없고, 깔대기처럼 점차 넓어지며 암술이 밖으로 나옴.</li> <li>•열매는 9~10월에 익고 원주형이며, 종자에 날개가 있음.</li> </ul>	중부 이남	양지바른 계곡이나 산록
통영 병꽃나무	<ul style="list-style-type: none"> <li>•수고 1~3m까지 자라는 낙엽활엽수 관목</li> <li>•수피는 암갈색, 2년생 가지는 갈색 또는 적갈색이며 운채가 있고, 1년생 가지에는 녹색 또는 붉은 빛이 도는 종선(縱線)이 있음.</li> </ul>	<ul style="list-style-type: none"> <li>•6월에 붉은색 꽃이 피.</li> <li>•화통(花筒)의 길이 37~49mm</li> <li>•꽃받침은 5개로 갈라지고 3.5~4.5mm</li> <li>•열매는 9~10월에 익음.</li> <li>•열매의 길이는 1.5mm로 2개로</li> </ul>	경남 통영시 미륵산	계곡과 산록

수종명	잎과 가지	꽃과 열매	분포지역	생육입지
통영 병꽃나무	<ul style="list-style-type: none"> <li>•잎은 넓은 타원형, 점첨두(漸尖頭), 예저(銳底)</li> <li>•잎의 길이 24~62mm, 넓이 11~30mm</li> <li>•잎 표면에 털이 있고 거칠며, 뒷면은 맥상에 딱딱한 털이 있고 가장자리에 잔 톱니가 있음.</li> <li>•엽병은 길이 1~2mm</li> </ul>	갈라지고, 열매의 끝에 5~6mm의 암술대가 붙어 있음.	경남 통영시 미륵산	계곡과 산록
일본 병꽃나무	<ul style="list-style-type: none"> <li>•수고 2~4m까지 자라는 낙엽활엽수 관목</li> <li>•나무 전체에 거의 털이 없음.</li> <li>•잎은 대생하고 잎의 길이 8~18cm, 넓이 4~12cm</li> <li>•잎은 타원형, 예두, 예저</li> <li>•잎 가장자리에 거치가 있고, 잎에 주름이 많으며 안으로 오목하게 오므라듦.</li> </ul>	<ul style="list-style-type: none"> <li>•꽃은 5~6월에 피고 흰빛에서 붉은 빛으로 변함.</li> <li>•화통의 길이 3~4cm로 깔대기 모양이며 중앙부에서 급히 좁아짐.</li> <li>•꽃받침은 선형이며 5개로 갈라짐.</li> <li>•열매는 9~10월에 익으며, 열매의 길이는 2~3cm</li> </ul>	 일본, 우리나라 남부 지역	남부지방 정원, 공원수로 식재
소영도리 나무	<ul style="list-style-type: none"> <li>•수고 2m까지 자라는 낙엽활엽수 관목</li> <li>•어린가지에 두줄기 털이 있음.</li> <li>•잎은 대생, 난형, 점첨두, 예저</li> <li>•잎의 길이 5~12cm, 넓이 2~3cm</li> <li>•잎 양면에 털이 있고 가장자리에 잔 톱니가 있음.</li> <li>•엽병의 길이 1~2mm</li> </ul>	<ul style="list-style-type: none"> <li>•5월에 진자주빛 꽃이 필</li> <li>•화통의 길이 3~4cm이고, 중앙부부터 아래쪽이 급히 좁아지고 끝부분에 털이 있음.</li> <li>•열매는 9월에 익고, 열매의 길이는 13~18mm로 털이 없음.</li> <li>•꽃받침은 피침형이고 길이 7~10mm로 털이 있음.</li> </ul>	전국	산록 및 계곡
애기 병꽃나무	<ul style="list-style-type: none"> <li>•수고 1.5m까지 자라는 낙엽활엽수 관목</li> <li>•작은 가지에 털이 없고, 네모가짐.</li> <li>•잎은 대생하고 2줄로 배열되어 얼핏보기에 붉은 병꽃나무와 비슷해 보이며 털이 없음.</li> <li>•잎은 난상피침형, 점첨두, 원저</li> <li>•잎의 길이 6~15cm, 넓이 2~5cm</li> <li>•잎의 양면에 털이 없고, 가장자리에 뾰족한 톱니가 있음.</li> </ul>	<ul style="list-style-type: none"> <li>•5~6월에 노란색 꽃이 필.</li> <li>•화서는 취상화서로 한 개의 화서는 3~7개의 꽃이 필.</li> <li>•꽃받침은 5개로 갈라지고, 열편이 뾰족함.</li> <li>•열매는 9~10월에 익으며, 열매의 길이는 9~12mm</li> </ul>	북아메리카에서 도입	정원, 공원수로 식재