

덴마크의 양돈산업 현황

1. 돼지 사육 및 돼지 고기 생산 동향

덴마크는 농림수산업이 GDP에서 차지하는 비중이 '91년 3.5%에서 '92년에는 3.1%로 감소하는 등 전반적으로 감소추세를 보이고 있다.

'93년 현재 돼지 사육농가수는 28,646호로 '68년의 130,098호에 비해 78%나 감소했다. 또한 사육두수는 10,345천두로 평균 호당 361두를 사육하고 있다. 규모별로는 1~49두 규모가 '70년 51.2%에서 '93년 28.6%로 감소한 반면, 500두 이상 농가는 '70년 0.4%에서 '93년에 25.4%로 크게 높아졌다.

규모별 출하두수는 1~200두 규모가 '73년 42%에서 '93년 5.8%로 감소한 반면, 1,000~2,000두 규모는 5.8%에서 24.3%로 늘어났다. 도축체중은 '90년 75:1kg에서 '93년에는 77.8%

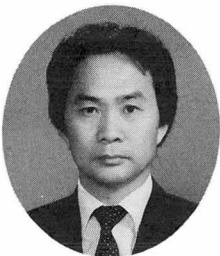
로 늘어났다. 도축장수는 '62년 62개소에서 '93년에 24개소로 줄어들었다. 돼지 생산은 종돈장과 증식농장, 비육돈농장의 3가지 형태가 피라미드 형식으로 구성되어 있으며, 종돈장과 증식농장의 60~70%, 비육돈농장의 20~30%가 SPF 양돈을 하고 있다.

2. 돼지 가격 및 소비 현황

가. 돼지가격 형성체계

도축용 돼지가격은 DS(덴마크 돈육 생산 및 도축조합)의 가격위원회에서 결정한다. 가격은 특정 지육 중량과 적육률을 기준으로 결정하며, 모든 도축장에 일률적으로 적용한다.

양돈농가들은 대부분 협동조합 도축장의 조합원으로 가입하고 있고, 돼지 판매를 위해 1년



정찬길 교수
(건국대 축산경영학과)

<표 1> 연도별 도축두수

구 분	1990	1991	1992	1993
clean pig(50~100kg)	15,160,136	15,622,337	16,991,791	18,210,703
producerpigs ¹⁾	54,686	48,098	41,228	40,012
암 돼 지	397,595	411,554	421,086	437,407
수 돼 지	139,935	138,157	147,007	104,193
새끼돼지	26,177	15,828	15,505	14,075
폐 돈	96,039	106,367	107,114	119,658
소 계	15,874,568	16,342,341	17,723,731	18,926,048
국내도축분량 ²⁾	415,780	509,901	663,517	730,299
해외도축용으로 수출 ³⁾	0	(16,818)	(48,064)	(46,520)
기타 ⁴⁾	8,825	212,630	158,209	232,348
소 계	424,605	722,531	821,726	962,647
합 계	16,299,173	17,064,872	18,545,457	19,888,695
평균도축체중(kg)				
Clean pigs	72.8	73.3	74.6	75.7
All pigs	75.1	75.7	76.8	77.8

주 : 1) 자가소비 목적

2) 공영, 사설 도축장

3) 국내도축물량으로 포함

4) 개인적으로 수출된 돼지(50kg 이상), 암퇘지, 자돈포함

자료 : Denmark Statistik, 1994

<표 2> 국별 수출량 및 비중

국 가 명	수 량		금 액	
	천톤	%	억 DKr	%
영 국	220	19.1	3.7	19.4
독 일	265	23.0	3.4	18.2
불 란 서	115	10.0	1.5	7.8
이 탈 리 아	100	8.7	1.3	7.3
그 외 E U 국가	45	3.9	0.7	3.6
소 계(EU)	745	64.7	10.7	56.3
일 본	146	12.7	4.6	24.4
미 국	94	8.2	1.5	7.8
기 타 제3국	167	14.4	2.2	11.5
소 계(제3국)	407	35.3	8.3	43.7
총 수 출	1,152	100.0	19.2	100.0

자료 : Denmark Statistik, 1994.

혹은 그 이상의 기간동안 도축장과 계약을 체결한다. 그래서 도축장의 구매와 운영이 단순해질 수 있고, 특정일의 도축물량과 가공물량을 알 수 있다.

나. 보너스제도

도축장의 효율성과 생산물 판매로부터 이익에 따라 도축장에서 양돈농가들에게 간헐적으로

혹은 1년에 최종 집계하여 보너스를 지급한다. 이를 바탕으로 양돈농가들은 도축장을 선택하여 가입한다.

돼지고기 가격은 '89년 13.89 크로네에서 '93년 9.70크로네로 하락했다.(1크로네 = 140.15원, 8월 현재)

덴마크의 돼지고기 소비량은 '77년 41.7kg에서 '94년 66.8kg으로 증가했다.

3. 돼지고기 수출입

덴마크는 EU 12개국중 6번째로 돼지고기를 많이 생산하고 있으며, 수출은 가장 많이 하고 있다. 돼지고기 수출량은 '89년에 843천톤에서 '93년 1,152천톤으로 증가했고, 수입량은 '89년 15천톤에서 '93년 10천톤으로 감소했다.

수출물량은 EU로 64.6%, 기타 국가로 35.3%가 나가는데, 독일이 가장 많은 23.0%, 영국 19.1%, 일본 12.7% 순이다. 금액으로는 EU가 56.3%, 기타 국가가 43.7%이며, 일본이 24.4%, 영국 19.4%, 독일 18.2% 순이다.

4. 생산비와 기술수준

과거 4년간의 생산성 실적을 보면 모돈두수, 도축두수, 모돈 1두당 출하두수가 모두 증가하는

추세를 보이고 있다.

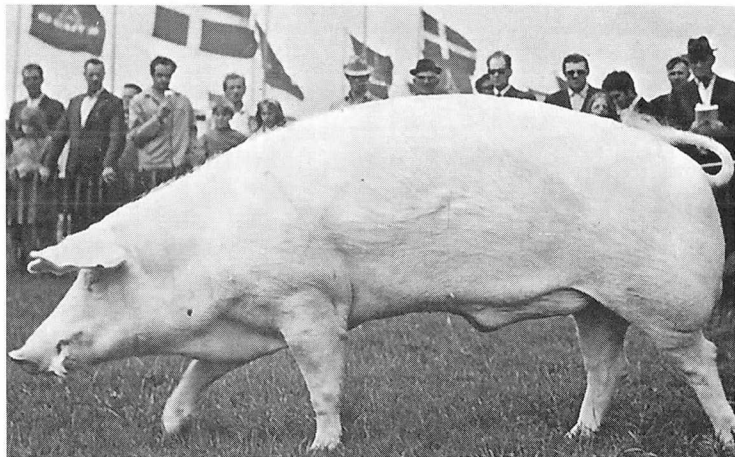
비육돈 1두당 수익성을 보면, '88년 불경기를 고비로 점차 회복되어 '92년에는 1,187엔으로 증가했다. 비육돈 1kg당 생산비는 '88년 11.81크로네에서 '92년에는 12.80크로네로 증가했다. 이는 노동시간이 줄어들었는데도 고용임금이 증가하고, 곡물가격이 미국보다 2배 정도 높아 사료비 비중이 높기 때문이다.

생산시스템에 따른 수익성을 비교하면, 종빈돈의 경우엔 시스템간에 차이가 없었으나, 비육돈의 경우엔 독립형 돈사에서 수익성이 다소 높게 나타났다.

5. 질병 예방 및 위생 제도

덴마크에서는 질병을 컨트롤 하기 위하여 이표를 이용하고 있다. 붉은 색의 이표(red ear tags)는 수입동물을 구별하기 위하여 수입종돈과 육용돈에 붙인다. 또 노란색의 이표(yellow ear tags)는 거래동물 및 생산자를 구별하기 위하여 붙이는 이표로 농장에서 이동하는 경우 붙이도록 되어 있다.

생돈수입에 관한 EU의 공동 합의는 수의국(veterinary service)에 신청을 하게 되고, 수의국에 정보를 제공하며, 수출국의 수의당국에서 건강상태를 보증



하게 되어 있다.

이밖에도 덴마크는 DSO라는 시스템에 의하여 덴마크내에서 가장 문제시되는 질병이 무엇인지 파악해 놓고 있다. 최근들어 HPF돼지군에 관한 논의가 활발히 진행되고 있는데, 이는 돼지와 사람간의 사이에 발생하는 이종간의 질병 감염을 최대한 억제할 돼지군을 말한다.

6. 양돈산업의 조직과 기구

덴마크의 양돈조직은 매우 단순하며 중심적인 역할을 담당하는 기구가 DS(Danske Slagterier : 덴마크 양돈생산자 및 도축조합)이다.

덴마크에는 DS외에 SPS(steff Houlberg Slaughter House)와 식육학교(Meat Trade College), 식육연구소, 데니스 크라운 도축장, SFK 등의 양돈기구가 있다.

이들 양돈조직은 양돈농가와 밀접한 관련을 맺고 운영되고 있다.

덴마크에서는 생산에서 판매에 이르기까지 각 단계별로 데이터를 수집하여 정보화를 꾀하고 있으며, 이런 작업은 위에 열거한 기관들이 담당하고 있다. 또한 다양한 정보의 자유로운 교환을 위하여 컴퓨터망을 연결하는 작업을 진행하고 있다.

특히 최근에는 덴마크 연구기관에서 심각한 환경문제에 직면해 있는 분뇨처리를 위한 연구가 활발히 진행되고 있다.

덴마크에서는 농가가 소유한 경지면적에 따라 가축을 사육할 수 있는데, 경지 1ha당 최대 사육두수는 돼지가 1.7가축단위, 소가 2.3가축단위, 기타 가축이 2가축단위이다. 1가축단위란 비육돈이 30두, 브로일러 2,500수, 채란계 150수로 되어 있으며, 100ha를 소유한 양돈농가는 비

육돈을 5,100두까지 사육할 수 있다.

7. 정부의 지원정책

덴마크 정부의 양돈농가에 대한 지원은 금융지원 형태로 이루어지고 있다. 정부는 수출업자에 대해 수출환금(export refund)을 지급하고 있다.

EU의 돼지고기 정책은 EU

reference 가격이 기본가격의 103% 이하로 하락하거나 예상되는 경우에 돼지고기를 직접 구매한다. 이때 구매가격은 상업용 지육등급 1등급의 국내 시장가격을 기준으로 하고, EU장관협의회에서 결정한다.

정부 이외의 지원을 살펴보면, DS가 출하부과금 및 회비를 통해 얻은 수익으로 식육에 관한 연구, 생산에 관한 연구, 육류무

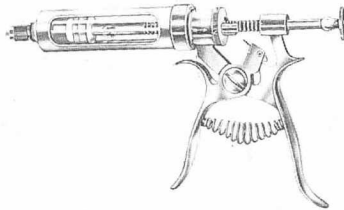
역학교에 대한 지원을 하고 있다.

'92년과 '93년에 조성된 자금은 2억3천7백30만 크로네인데, 이중 식육연구기관에 6천11백20만 크로네, 생산관련연구에 5천4백70만 크로네, 판매 및 교역활동 관련연구에 5천9백50만 크로네, 육류무역학교에 1백만 크로네를 지원하고 있다.

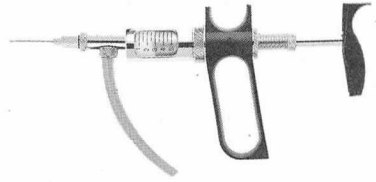
각종 주사기



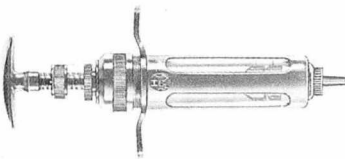
① FERROMATIC 주사기(5ml)



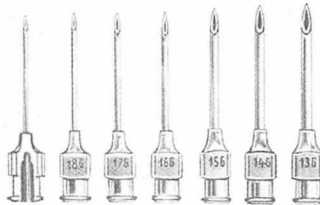
② REVOLVER 주사기(30ml)



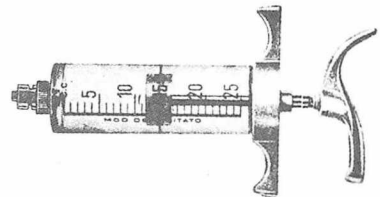
③ SOCOREX 연속주사기(1-5ml)



④ 철제주사기(10, 20ml)



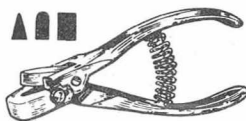
⑤ HENKE 주사침



⑥ P.V.C 주사기(반영구)



⑦ 적외선전구(수입품)



⑧ 이각기(귀절단)

KW 경 화 축 산

주소 : 서울·마포구 동교동 164-31
 ☎ 338-2548, 7013, 338-5510, (야간) 749-1465
 FAX : (02)338-1020, (0349)32-1787