

學校施設 開放의 利用패턴에 관한 研究

A Study of Analysis of use - pattern on the school opening

金 承 濟*
Kim, Seung Je

ABSTRACT

The aim of this study is to obtain efficiency and guid of planning(function division oning plan, etc.) in opening plan of school facilities based on speciality of their, recognazing flow and character of needs and explanation of mechanism of school facilities needs, for make clear of mechanism of character, efficiency, speciality and formation to residents community, by investigation an analysis of facilities needs.

As a part of that, this study is mainly deal with contents about analysis of use-pattern in school opening. As a main results, we can obtain a three type (Aggressive-Type, General-Type, Simple-Type) through the analisys of investigation. We expect that each type will be contribute to important factors that propose of school opening plan.

1. 서 론

1995년 4월 27일 대통령은 '전국교육자대회'에서 '세계화를 위한 신교육'이라는 주제로 앞으로 우리나라의 교육개혁이 나아가야 할 방향에 대한 발표가 있었다. 그 내용 가운데 교육개혁의 주요과제의 하나로서 『시간적·공간적으로 열려

있는 평생학습사회의 구축』이라는 대명제가 제안되었다. 이를 위해서는 우선 학교시설이 지역에 개방되어야 한다는 점에 대해서는 이견이 없을 것이다. 학교시설의 지역개방은 지역주민의 평생교육을 위한 학교시설의 활용이라는 정량적인 면과 이를 통하여 지역주민의 커뮤니티(지역사회조직) 형성이라는 정성적인 면에서 유효하다고 하겠다. 때문에 학교시설을 지역주민의 커뮤니티 형성에 주요한 거점시설로서 지역주민의 평생교

* 正會員, 光云大 建築工學科 教授, 工學博士

육에 충분한 역할을 기대할수 있다.

그런데 학교시설의 지역개방을 단순히 시설 이용율을 높이려는 정량적인 측면에서만으로 접근하려는 방법은 실제 이용자와의 요구와 불일치되는 경우가 발생하게 된다. 때문에 시설개방에 앞서 이용자의 시설에 대한 요구를 파악하는 것은 중요하다. 이러한 의미에서 학교시설의 지역개방은 이용자의 이용패턴을 이해함으로써 이용상에 특성과 문제점을 충분히 고려하여 이용자에 대응할수 있는 개방시스템이 요구된다.

2. 연구목적 및 방법

기왕의 학교시설개방을 통한 시설이용 내용에는 재해 피난, 소방훈련, 민방위훈련등을 제외한다면 대부분이 지역주민 혹은 학생들의 이용을 주로 대상으로 하고 있다. 기존의 학교개방에 대한 관련법, 관리운영, 이용실태에 대해서는 기존 연구에서 언급된 바와같이 재정적인 어려움과 관리상의 문제, 시설수준의 열악함등 전반적으로 매우 소극적인 대응을 하고 있다.

본 연구는 현재 제한적으로 실시되고 있는 학교개방 시스템을 통하여 학교시설 이용자에 대한 설문조사 내용을 기반으로 학교시설개방의 이용패턴 분석을 통하여 앞으로 학교개방을 위한 학교건축계획의 기초적인 지침을 구하는데 목적을 두고 있다.

3. 조사방법 및 내용

학교시설 이용대상에는 크게 단체이용과 개인 이용으로 나눌수 있는데 단체이용은 대부분이 관청, 교회등의 이용으로 지역이라는 범위를 넘어서기 때문에 본 연구에서는 지역주민의 주요 이용방법인 개인이용을 대상으로 하였다. 조사대상 학교는 전주시와 이리시의 국민학교 가운데 개방이 적극적으로 이용되고 있는 전주국민학교, 덕진국민학교, 남창국민학교 3개교를 대상하였으며

조사방법은 설문조사를 중심으로 실시하였으며, 조사기간은 1990년 5월에서 7월사이에 실시하였다. 설문조사의 주요내용은 표-1과 같다.

표-1 조사개요

조사항목	조 사 내 용
이 용 자 개 인 속 성	성별, 연령, 직업, 거주지등
이 용 개 요	이용시설, 내용, 목적, 빈도, 사용인수, 이용시기
타시설이용	다른 시설이용의 유무
단 체 화	개인이용에서 단체형성의 의견
시 설 이 용 만 족 도	설비, 거리, 넓이, 분위기, 관리운영

4. 개인이용 개요

개인이용은 학교장의 허가없이도 이용이 가능한 형태로, 지정된 개방시간에 운동장에 한하여 이용이 가능하다. 개인이용에는 1명의 개인이용과 2~3명의 소그룹 또는 10명내외의 중그룹의 이용이 보이는데, 이들의 대표자격이 되는 사람에게 설문조사를 실시하였다.

4-1 피조사자의 개인속성

- 1)성별 및 연령 : 남성이용이 대부분을 차지하고(91.1%)고 있으며 여성이용에는 모두가 주부이용이었다(그림-1). 개인이용의 대표자로서의 연령분포는 중·고등학생(13-18세)의 이용이 51.1%로 반수이상을 차지하고 있다. 19-29세까지의 청년층의 이용도 31.1%로 높게 나타나고 있다(그림-2). 이용내용에 있어서 스포츠가 주요인 관계로 학생과 젊은층에서의 이용이 특징적이다.
- 2)직업 및 관계 : 학생이용이 69.8%로 압도적으로 많으며, 시민(직장인과 주부포함)의 이용도

26.81%로 이는 주로 자녀와 가족이 함께 이용하는 지역주민의 학교시설 이용의 예이다(그림-3).

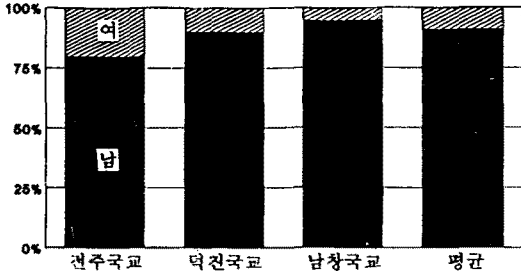


그림 1 성별분포

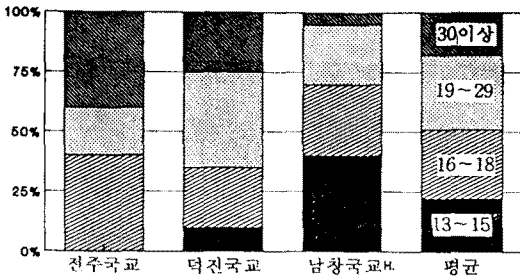


그림 2 연령분포

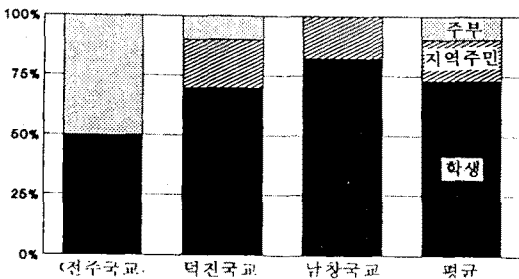


그림 3 직업분포

4-2 시설이용 개요

1)이용시설 및 내용 : 교실에서의 동창회 1예를 제외하고는 스포츠 종목이 모두를 차지하고 있다. 종목으로는 축구, 농구, 테니스가 보이는데, 이 종목분포는 대상학교에 따라 차이를 보인다. 전주국민학교와 덕진국민학교의 경우는 축구장

이용이 주종을 이루고 있으며 남창국민학교의 경우는 농구장 이용이 대부분이다(그림-4).

2)이용목적 : 테니스를 제외하고는 정식적인 스포츠 활동보다는 공놀이 수준이 대부분이다. 때문에 이용목적에 대하여서도 스포츠 종목이 대부분이나 활동목적에 있어서는 스포츠의 기술적인 향상보다는 친목과 건강을 위해서가 83.3%로 높게 나타나고 있다(그림-5).

3)이용인수 : 이용인수는 이용종목과 관련이 깊다고 생각되지만, 실제로는 관련 스포츠종목의 정원에 의해 활동을 하는 것보다는 적은 인원으로 간단히 이용하는 예가 대부분이다. 때문에 이용그룹의 규모 역시 5인이하의 예가 72.7%를 차지하고 있다(그림-6).

4)이용시기 : 1985년이전부터의 비교적 장기간 동안 이용하고 있는 그룹이 26.2%로 이 가운데에서 54.5%는 정기적인 이용을 계속하고 있는 그룹이다. 1990년이후에 이용을 시작한 그룹도 28.6%(12예)나 보이고있다. 이들은 2예를 제외하고는 비정기적인 이용이다(그림-7).

5)이용빈도 : 학교시설의 이용을 정기적인 경우(월1회이상)와 비정기적인 경우로 나누어 이용빈도를 살펴보았다. 정기적인 이용그룹은 42.2%로 이들은 아직은 하나의 단체로서의 모습은 띄고 있지 않지만 성격적으로는 동일한 인물구성에 의해 정기적으로 시설을 이용하고 있다는 점에서 단체의 성격을 강하게 보여주고 있는 그룹이다(그림-8).

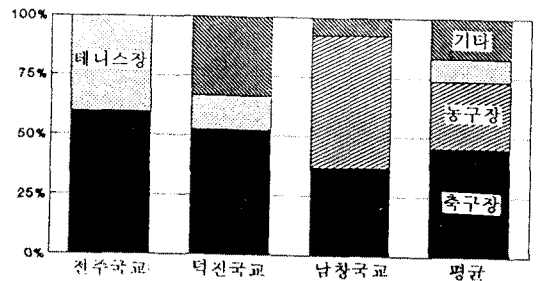


그림 4 이용시설내용

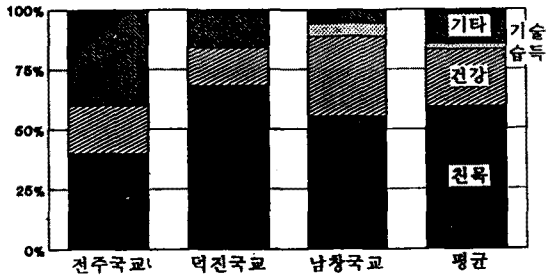


그림 5 이용목적

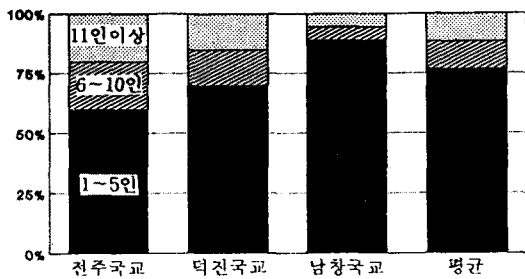


그림 6 인용인 수

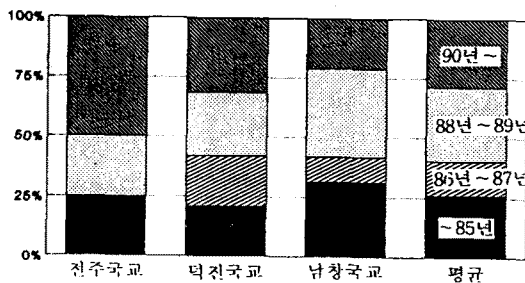


그림 7 이용시기

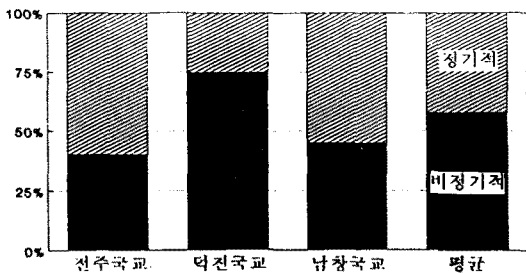


그림 8 이용빈도

5. 이용패턴 분석

5-1 개인이용의 타입화

설문조사 내용가운데 성별, 연령, 직업, 이용 개시일, 이용빈도, 이용장소, 이용인수, 친분관계, 이용목적등 9가지 항목에 대하여 '수량화 3류'를 사용하여 분류하였으며, 각 인자의 거리를 확인하기 위해 클러스터 분석을 통하여 그룹핑을 시도하였다.

분석결과 표-2에는 위로부터, 수량화 3류에 의해 얻어진 제1-6축의 고유치, 카테고리수량(특성항목), 개체수량(개인이용수)등이 나타나 있다. 고유치의 크기와 축의 의미를 검토하여 제1

표-2 數量化 3類에 의한 結果分析

(Eigenvalues)						
	제1축	제2축	제3축	제4축	제5축	제6축
	0.42488	0.20595	0.19862	0.18445	0.14851	0.14059
(Scores assigned to categories)						
	제1축	제2축	제3축	제4축	제5축	제6축
1 :	-0.26283	-0.24000	0.47355	-0.17915	-0.13618	0.01883
2 :	2.82594	1.92249	-4.64872	2.04950	1.20522	-0.17925
3 :	-0.78807	0.07925	-0.56184	-1.09865	1.19353	-0.45788
4 :	-0.17910	-0.18067	0.54877	2.46979	-0.99350	1.00939
5 :	2.58311	-0.14185	0.63779	-1.18459	-1.62336	-0.50053
6 :	-0.74406	-0.05749	-0.11068	0.20292	0.32629	0.04837
7 :	3.56161	2.20879	-4.55628	2.69821	1.20389	-0.80472
8 :	2.20480	-0.94009	2.53925	-2.00219	-2.18996	0.11457
9 :	0.92657	0.80343	-1.08101	0.14511	-1.45051	2.49336
10 :	-0.17554	-2.31954	0.13696	0.02407	-1.56740	-2.28210
11 :	-0.09452	1.48724	1.11098	0.53197	0.54303	-2.15705
12 :	1.22890	-1.53693	-0.28702	-0.45987	1.29585	1.37081
13 :	-0.16604	1.62100	1.00055	-0.11934	0.01113	0.15613
14 :	0.17164	-1.43104	-0.81884	0.14069	-0.03598	-0.13173
15 :	-0.52969	0.21902	-0.05880	0.73217	-1.21399	0.14888
16 :	-0.84739	1.01942	-0.64951	-0.99517	0.79331	-0.18941
17 :	0.46739	-0.94794	2.42162	-0.13470	4.12784	3.52414
18 :	2.25586	-0.71971	-0.10811	-1.02217	-0.27244	-0.70557
19 :	0.65897	-0.09330	0.43343	0.47556	0.61674	0.56696
20 :	-0.93275	0.70732	-0.82785	-1.78912	-1.24241	0.64968
21 :	-1.15208	-1.57963	-0.28151	1.92295	-0.47647	-4.61542
22 :	-0.57691	-0.80898	0.42594	0.56802	1.01583	-0.22616
23 :	-1.28222	1.65076	-1.06807	-1.90913	-1.26365	-0.16218
24 :	2.35513	0.73154	-0.52638	-0.27297	-0.91945	-0.03721
25 :	-0.33599	-1.00479	-0.85874	-0.50479	-0.11152	0.03943
26 :	0.08947	1.19370	1.41924	1.95489	-0.67143	0.44705
27 :	1.40022	2.30078	1.46205	-1.41838	2.20647	-1.39685

(Eigenvalues)						
제1축	제2축	제3축	제4축	제5축	제6축	
0.42488	0.20595	0.19862	0.18445	0.14851	0.14059	
(Scores assigned to individual)						
1 :	-0.72026	0.46864	0.85202	1.16830	0.17062	-1.96683
2 :	-0.84102	1.39974	0.07372	0.39018	-1.91283	1.42521
3 :	0.04157	-0.94083	0.84652	0.38024	2.22948	1.52919
4 :	1.54628	-1.37216	1.00091	-1.06642	0.29524	1.47137
5 :	1.92348	2.23991	-1.29349	1.77618	-0.24457	-0.69927
6 :	-1.01746	0.92511	-0.77110	-1.16939	-1.12081	0.86962
7 :	2.43405	0.78395	-2.11944	1.20571	1.24176	-0.09132
8 :	-0.95990	0.17786	-1.22470	-1.10212	-1.13440	0.78432
9 :	-0.75915	-0.95610	-0.61348	1.43481	-1.32726	-0.32967
10 :	1.22325	0.19225	1.29898	0.05081	-1.62345	-0.45346
11 :	-0.74109	-2.02785	-0.44741	0.31319	0.06750	-2.53586
12 :	1.59262	1.17674	1.43651	-1.92897	-1.04465	-1.14325
13 :	0.03451	-1.61483	-0.24640	-0.36052	0.29665	-0.92748
14 :	0.27391	-1.42322	-0.35211	-0.48572	1.12220	0.15500
15 :	-0.01815	0.81789	1.65934	-0.30315	2.85578	0.02267
16 :	2.60894	-0.01587	-2.67585	0.49662	0.39182	-0.11314
17 :	1.61174	-1.50789	0.47592	-1.17082	-1.79903	-0.86451
18 :	-0.47224	-0.99737	-0.65427	-0.61776	0.31469	0.43271
19 :	0.87651	-1.46362	0.61993	-0.62457	-0.68696	0.41518
20 :	-0.35203	-0.22250	0.81113	0.75633	0.98207	2.26115
21 :	-0.63131	-0.88051	0.10738	1.52243	-0.31211	-1.73813
22 :	-0.52140	0.21768	0.53910	1.19841	-0.69439	-0.05712
23 :	-0.32260	-0.51661	0.28562	1.14797	0.00309	-0.20242
24 :	-0.09700	-1.25703	-0.06292	0.89136	0.22015	0.84300
25 :	-0.39397	-0.70140	0.49638	0.94929	-0.59182	-0.15417
26 :	-0.80152	0.88081	-0.55672	-0.75685	0.32044	0.71009
27 :	-0.25962	1.34628	1.00869	0.13861	1.10514	-0.73733
28 :	-0.46570	1.02852	0.88299	0.34695	1.06457	-0.53137
29 :	-0.95139	0.51885	-0.54589	-0.97541	0.11518	0.75042
30 :	2.08954	0.24029	1.40242	-1.59966	-0.29156	-0.12234
31 :	0.40382	0.48221	-2.19952	0.03679	0.46640	0.63790
32 :	1.11802	-0.24680	1.68838	0.32526	-0.75895	0.99285
33 :	-0.87869	-0.30344	-0.97468	-1.25181	-0.84543	-0.61824
34 :	-0.08470	1.10543	0.32517	1.02773	-0.94393	1.24345
35 :	-0.36250	1.90180	0.52118	-1.16665	1.23711	-1.05882
36 :	-0.25507	-0.99742	-0.48709	-0.47874	1.42948	0.30796
37 :	-0.89262	0.36240	-0.31093	-1.13956	0.60007	0.01300
38 :	-0.55502	-0.67300	-0.73458	-0.78770	0.48907	0.33893
39 :	-0.91806	1.20791	-0.34788	-1.19409	-0.28556	-0.50812
40 :	-0.47214	0.43221	0.51956	0.74090	0.22086	-0.15592
41 :	-0.32144	-0.16313	1.06431	1.58565	-0.75326	-0.03338
42 :	-0.39190	-0.14576	0.30706	1.68424	-0.73314	1.29644
43 :	-0.90715	-0.19507	-0.52477	-0.30744	0.47959	-2.08911
44 :	-0.88570	-0.15730	-0.91274	-0.64684	-0.22359	0.63831

고유치의 0.42488이 월등히 큰 수치를 나타냄으로 27개의 특성항목에 부여된 수량을 제1축(횡축)+제2축(종축)의 좌표에 의해 나타난 그래프(그림-9)의 의미를 분석하였다. 각 인자의 근접

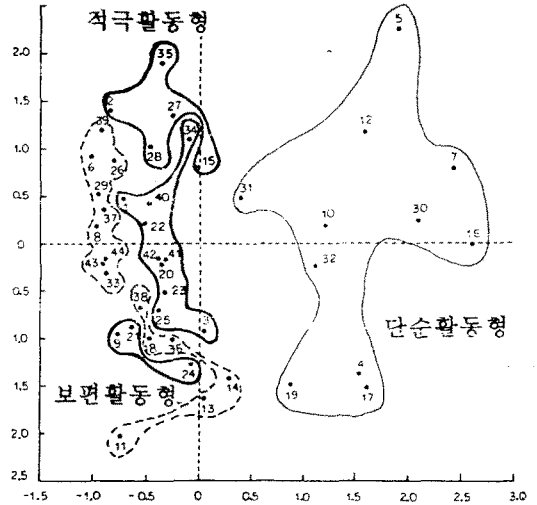


그림 9 수량화 3류에 의한 특성항목의 분포 (제1축- 제2축)

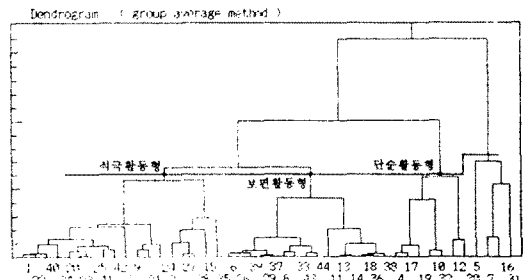


그림 10 클러스터 분석에 의한 이용타입 분류도

표 3 학교개방이용의 타입별 성격 및 특성

타입	성격 및 특성
적활동형	5~9인 정도의 6년이상의 장기간동안 정기적인 이용을 보여주는 타입으로 학교 친구와의 모임이 많다. 대상학교시설 이외의 시설을 이용하는등 왕성한 활동을 하며 단체를 만들기 원한다.
보편동형	10인이상의 대규모로 이용년수가 2~5년정도 기간의 이용이지만 비정기적인 이용을 보여주는 타입으로 동네친구들의 모임이 많다. 특별히 이용에 대한 애착보다는 친목도모와 건강을 위하는 타입이다.
단순동형	특정한 목적이 없이 5인이하의 소규모로서, 가족단위의 개인적인 차원의 이용으로 학교시설을 중심으로 이용하는 타입으로 주부의 이용이 많다.

성에 대해서는 클러스터분석(그림-10)을 통하여 확인하여 그룹핑하였다. 분석결과 크게 3가지의 타입으로 나눌수 있다(그림-11).

5-2 각 타입별 타시설이용 의식 및 실태

1)단체화로의 요구 : 개인이용에서 벗어나 적극적인 활동을 할수 있는 단체구성에 대한 의견으로는 전체적으로 단체화에 대하여 긍정적인 의견이 43.2%의 높은 비율로 나타났다. 특히 적극활동형의 경우는 80.0%로 그 요구가 특히 높게 나타나고 있으나 단순활동형의 경우는 9.1%로 아주 낮게 나타났다. 단체화를 위해서는 시설적 배려의 측면에서 볼때 보다 적극적인 활동에 대응 할수 있는 공간과 운영시스템이 요구된다(그림-12).

2)학교시설이외의 타이용시설 현황 : 현재 조사대상 학교시설이외의 시설이용에 대하여서는 전체적으로 72.7%가 긍정적인 응답을 하여 활발한 활동내용을 대변해 주고 있다. 보편활동형의 경우 83.3%로 다른 타입보다 높게 나타났으며, 단순활동형이 비교적 낮은 이용(54.5%)를 보여주었다. 타시설로서는 초·중·고등학교시설이 주종을 이루고 있어 지역시설의 부족이 간접적으로 지적되고 있다(그림-13).

3)학교시설 이용의 지속여부 : 이 항목은 이용내용에 부합되는 지역시설이 가까운 곳에 설립이 된다고 가정할때, 학교시설을 계속하여 이용할것인가 혹은 지역시설로 이용을 옮기게할 것인가에 대한 질문이다.

지역시설의 설립과는 관련없이 학교시설을 이용하겠다는 의견이 적극활동형과 단순활동형의 경우는 약 20%를 보이는 반면 보편활동형의 경우는 5.6%로 매우 낮게 나타났다. 반면에 지역시설로 이용을 옮기겠다는 의견은 적극활동형과 단순활동형은 약 반수의 의견을 보이고 있는 반면 보편활동형의 경우는 66.6%로 높게 나타나 보편활동형은 현재의 활동은 미비하지만 조건만 허락된다면 적극적인 활동을 예상할수 있으며 이

러한 활동은 지역시설의 이용을 중심으로 적극적인 활동을 예상할수 있는 타입으로 사료된다. 전체적으로는 지역시설에로의 이용이 약간 높게 (56.9%) 나타나고 있으나 학교시설을 그대로 고집하는 타입이 13.6%인 것은 학교개방을 통한 이용의 특수성이라 할수 있다(그림-14).

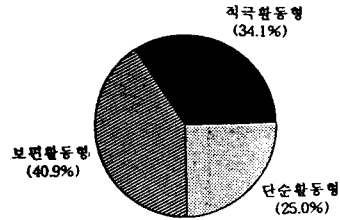


그림 11 학교시설개방 이용타입 분포

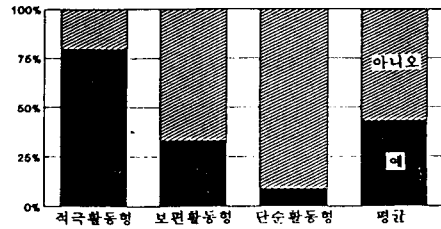


그림 12 타입별 단체화에 대한 요구



그림 13 타입별 타지역시설 이용현황

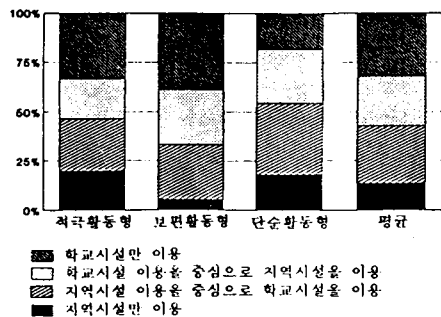


그림 14 타입별 학교시설이용의 지속여부

5-3 학교시설에 대한 만족도

학교시설이용에 관한 의식을 넓이, 설비, 거리, 분위기, 관리의 5가지 항목에 대한 의견을 각 타입별로 정리하면 그림-15와 같다. 넓이에 대하여서는 보편활동형과 단순활동형이 불만의 의견이 비교적 높았으며, 거리에 대해서는 특히 적극활동형에서 만족도가 높게 나타났다. 분위기는 모두가 만족의 의견이 높았으며 단순활동형은 특히 높게(72.7%) 나타났다. 전반적으로는 만

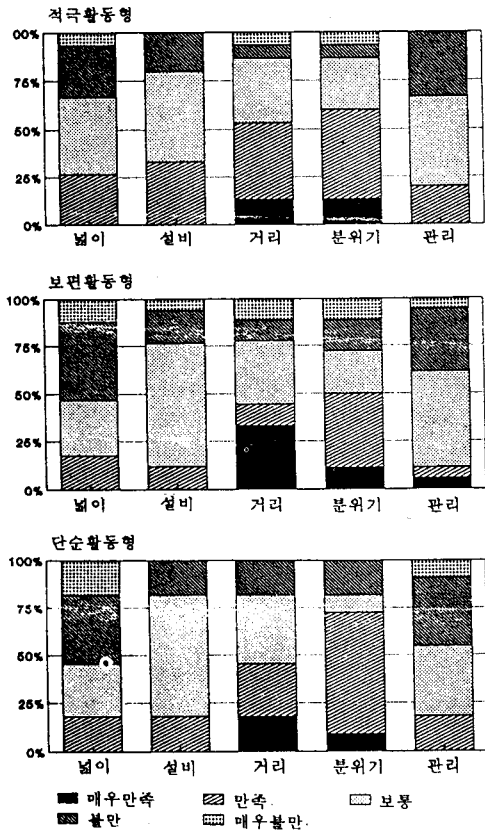


그림 15 타입별 학교시설에 대한 만족도

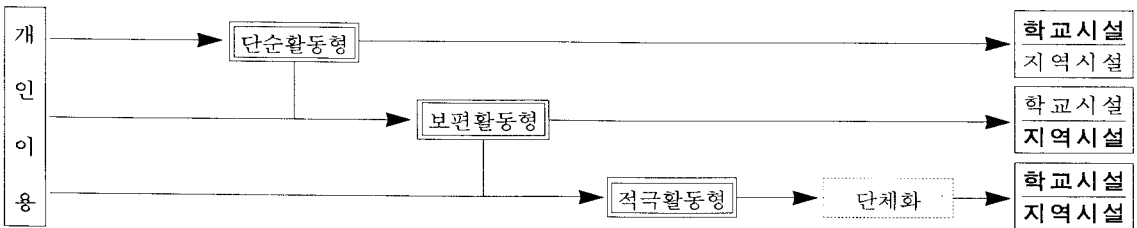
족의 의견이 높았으나 관리면에서는 3타입 모두가 불만의 의견이 높게 나타나고 있다.

5-4 학교시설에 대한 의견

학교시설을 이용하면서 이점이라 생각되는 요인으로는 가깝다는 의견이 압도적으로 많으며, 모교이기 때문, 학습에 도움된다, 분위기가 좋다, 심적으로 편안하다는등의 심리적인 요인이 지배적이었다. 한편 불만및 요구사항으로는 운동장의 경우 비가 오면 물빠짐이 나빠서 사용하기 불편하다가 비교적 많았으며, 시설미비(성인체격에 맞는 시설) 화장실및 수도시설이용, 나무그늘 등의 휴식공간의 요구와 교실개방등 시설에 대한 요구가 대부분이다.

5-5 각 타입의 흐름과 상호관계

이상의 3가지 타입은 서로 독립된 형태의 내용을 지속하기보다는 초기에는 단순이용형의 원초적인 이용에서부터 시간이 경과함에 따라 보편활동형으로, 나아가서는 적극활동형의 타입으로의 전환을 예측할수 있으며, 적극활동형은 앞으로 단체화를 요구하고 있으며 조건만 허락된다면 단체를 결성하려는 타입이다. 특히 주목되는 점은 보편활동형의 경우는 현재이용이 비교적 적극적인 아니지만 조건만 허락하다면 적극적인 활동의 잠재력을 지니고 있는 타입이라는 점이다. 또한 이 보편활동형은 학교타입이라보다는 지역시설타입으로 적극적인 주변 시설공급의 여하에 따라 활성화 될수있는 잠재력을 지니고 있는 타입이다. 그림-16은 개인이용에 있어서 각 타입의 흐름을 도식화 한 것이다.



*굵은 밑줄친 글자는 중심이용시설을 의미함

그림-16 개인이용의 흐름 및 상호관련

6. 단체이용

단체이용은 학교장의 허가를 받아 이용하게 되는데 조사기간동안의 단체이용은 전주국민학교에서 4건 남창국민학교에서 3건이 있었으나 설문조사에 응해준 예는 3례에 불과 하였다. 이 가운데 2개 단체가 교회관련 종교단체로 단체의 궁극적인 선교활동 목적이외에 회원의 친목을 위한 체육대회등의 이용이다. 또 하나는 국술원도장 회원들의 모임으로 이들역시 회원들과 공놀이를 통한 건강및 친목 활동이다. 즉 학교시설이용은 단체활동의 부수적인 활동으로 단순히 시설공간을 이용하는데 그 목적을 두고 있을 뿐이다.

이러한 단체이용은 예를들어 그들의 목적에 부합되는 지역시설이 가까운 곳에 공급이 된다면 지역시설에로의 이용을 옮겨갈 성격을 지니고 있는 그룹이다. 때문에 이러한 그룹은 학교시설에 대한 메리트로는 단순히 가깝고 넓은 장소를 무료로 사용할수 있다는 이유에서 뿐이다.

7. 결 론

이상 학교개방을 통한 이용실태분석을 통하여 이용 니즈(needs)의 유형을 단순활동형, 보편활동형, 적극활동형의 3가지 타입으로 분류할수 있었으며, 학교시설을 통하여 지역의 커뮤니티형성의 가능성을 찾아볼 수 있었다.

시설이용시스템, 이용타입과 그 문제점을 통한 본 연구내용을 통하여 학교개방시스템의 재구성을 제안하면 다음과 같다.

현재 우리나라에서 실시되고 있는 학교개방의 시스템은 기능상으로는 기존지역시설의 미비에 의한 그 보완수단으로서 공간을 제공하는 소극적인 개방시스템으로 되어있어 이용에 많은 문제점이 지적되고 있다. 이제까지의 이용분석을 통하여 학교시설을 통한 지역의 수요는 충분히 일어나고 있음을 알수 있었다. 특히 개인이용의 활성화는 앞으로의 지역 친목단체화의 기초적인 밑거

름이 되리라 기대되며, 미래 학교시설의 지역주민의 여가선용및 커뮤니티 형성에 중요한 요인이 될것이다.

이를 위해서는 이러한 요구(Needs)를 충실히 대응할수 있는 개방시스템이 요구된다. 분석 내용을 종합하여 시스템의 재구성에 대한 제안을 정리하여 보면 다음과 같다.

(1) 개방에 대한 일반적인 기존의 의식에서 벗어나야 한다

학교시설을 단순히 교육시간이외에 이용할수 있다는 소극적인 의식에서, 학교시설의 적극적인 이용을 통하여 즐거운 여가선용은 물론 지역주민과의 커뮤니티의 형성은 지역사회에 좋은 역할을 부여할 것이다. 또한 이를 통하여 학교를 보다 이해함으로써 학교와 지역이 보다 가까운 관계를 이룰수 있다.

(2) 계획적이며 요구에 대응할수 있는 체계적인 개방시스템이 요구된다.

개방을 통해 나타나는 이용자와 관리측의 요구(needs)에 대응할수 있는 관리·운영시스템의 재조정이 요구된다.

○ 개인이용과 단체이용의 Zoning계획 : 개인이용과 단체이용의 구분이 지워지지 않는 현재 시스템에서는 서로가 불편을 겪게되는데, 시간대를 구분해 줌으로 이를 해소시킨다.

○ 개인이용의 활성화 : 단순히 개별적으로 이용을 하는 것보다는 적극적인 활동을 유도한다. 이를 위해서는 이용자(단순활동형, 보편활동형, 적극활동형)의 요구에 부응할수 있는 이용메뉴(menu)를 제공한다(예를들어 ○○교실등의 개최등). 이러한 메뉴에는 스포츠에 관한 종목뿐 아니라 문화적(적꽃이, 서예, 차도(茶道)등, 여성들의 참여를 유도)인 이용도 설정함으로써 이용메뉴의 다양화를 도모한다. 또한 이러한 이용을 통하여 같은 의지를 갖는 주민들사이에 단체를 만들어갈수 있으며 이러한 단체의 활동에 대한 배려도 고려한다.

○ 단체이용에의 대응 : 현재는 지역주민의 친목 단체의 이용보다는 기존의 특정한 목적을 지닌 대규모의 단체가 부수적인 이용이 대부분이다. 이러한 현상은 개인이용분석에서 나타난 바와같이 적극활동형과 같은 그룹의 단체화예의 요구가 실현되지 못한 원인을 포함하여, 단체의 활동장소가 충분히 제공되지 못한 면도 있다.

(3) 상기의 조건에 대응할수 있는 시설계획이 요청된다.

시설을 공급하는데에는 보다 합리적이며 경제적인 측면을 고려해야 한다. 특히 학교시설은 이제까지 동일한 질(質)의 시설을 공급한다는 원칙이었으나, 앞으로는 보다 교육적이며 지역과의 관련을 고려한 보다 높은 질의 공급계획이 되어야 할것이다.

○ 학교시설간의 공용화·공유화

복수(複數)의 학교사이에 학교시설민 기능정보등을 공유함으로써 종래보다 바람직한 학교환경을 얻을수 있다. 예를들어 수영장(특히 실내수영장), 운동장, 강당, 자연정원, 교도의 시설을 갖춘 특별교실, 학교급식설비, 시청각교재및 설비, 교육정보등을 들수 있겠다. 이러한 시설공용및 공유화는 기존의 개방공간과 교육공간을 완전히 분리시키는 zoning(조닝)계획과는 근본적으로 다른 시스템이다.

○ 학교시설과 지역시설과의 연관·복합화

하나의 학교시설만이 아닌 타학교시설과의 관련 나아가서는 지역시설과의 기능적인 관련을 고려하여 하나의 종합적인 시설공급계획이 선행되어야 한다. 즉 학교시설과 관련(문화, 체육등)이 있는 지역시설과의 네트워크(net-work)형성에 의한 종합적인 배치계획(기능분담)이 요구된다. 특히 도심지역에서는 더욱 그러하다. 예로서는 ①학교오픈스페이스와 아동공원및 놀이터, ②학교도서관과 지역도서관 분관, ③학교체육시설과 사회체육시설, ④학교특별교실과 사회교육시설(아동회관, 문화회관등), ⑤학교보건실과 지역의료시설등을 들수 있겠다.

(4) 상기의 시스템을 운영 관리 할수있는 법제도의 개정이 요구된다.

개방에 대한 너무 일반적이며 전반적인 내용은 현실적으로 관리등의 이유로 반대로 이용에 저해를 주는 경향을 띄고 있다. 활동적인 개방을 위해서는 보다 구체적인 공간명과 이에따르는 시설의 제공이 있어야 하겠으며, 관리의 책임소재를 명확히 해야할 것이다.

9. 참고문헌

1. 김승제, 학교개방을 통한 커뮤니티형성의 가능성에 관한 연구(1) - 개방개요 및 이용실태-, 대한건축학회논문집, 1989.12
- 2.鈴木成文外, 建築計劃, 新建築學大系23, 彰國社, 1985
- 3.長倉康彦外, 學校の設計, 新建築學大系29, 彰國社, 1985
- 4.長倉康彦外, 建築計劃學9, 學校Ⅱ, 丸善, 1974
5. C.E.シルバー-アン, 教室の危機, 山本正譯, 1973
- 6.松原治郎外, 地域と學校 教育學大全集, 第一法規, 1989
- 7.田中 豊外, パソコン統計解析ハンドブックⅡ 多變量解析編, 共立出版, 1991
8. 김승제역, 오픈스쿨, 산업도서, 1989
9. Design Note 14, School and Community, 1976
10. Community/School : Sharing the space and the action, A report from educational facilities laboratories, 1974