

F. L. Wright의 주택특성과 실내디자인 요소분석에 관한 연구

A Study on the Characteristics of Interior Elements of Frank Lloyd Wright's Residential Design

서수경*/Suh, Swoo-Kyung

Abstract

Frank Lloyd Wright, a master of the 20th Century Architecture, contributed tremendously in creating a wholly new form of American architecture called Prairie Style. His idea behind the development of the building structural system, organic relationships between inner and outer space, horizontal vertical lines, and idea of extending and expanding interior spaces came from nature.

He had completed over 390 projects throughout his life and 90% of those projects were residential design. The most typical characteristic shared by many of his residential design was that each design element, whether it is functional or aesthetical, has close relationship to organic nature, human scale, theoretical floor plans, and maximum emphasis on horizontal lines in respect to nature.

His concept of "flow of spaces" reformed common theory of room next to room in a enclosed space. His sense

of "wall" was no longer the side of a box. Careful selection of finishing materials, colors, and natural images enhance the design as well.

F.L. Wright was an artist, designer, and architect who believed the exterior space should have direct relationship to the interior space. His architectural philosophy was not only to design exterior of architecture but also to fulfill his space through the careful development of interior elements such as furniture, and lighting fixture. Even the patterns for leaded glass windows were designed to have unified appearance from outside to inside of the house.

The objective of this study was to analyze floor plans, spatial organizations, and interior design elements of the houses which represent the best of F.L. Wright's design principles and philosophy behind Prairie Style. The method used to collect informations for this study was based on books, articles, journals, and actual site visits.

1. 서론

근대건축의 선구자적 역할을 한 거장(巨匠, Master) 후랭크 로이드 라이트(Frank Lloyd Wright, 1869-1959)는 미국 10대 인물 중에 하나로 손꼽힐 만큼 일반인에게도 잘 알려진 건축가로 누구보다도 많은 주택작품을 남긴 건축가이다.

지금도 그가 설계한 주택의 대부분을 그의 재단에서 보호하고 관리하면서 일정한 시간에만 공개하고 있어서, 역사적 관광명소로 지정 받고 있을 정도이다.

그의 실시작품 390여점 중 350점이 주택작품으로 그는 미국의 전통주택건축의 기본을 이룩한 작가이다. 따라서 그의 주택작품은 전세계 건축가들에게 큰 영향을 미쳤고, 주택을 설계하려는 건축가의 대부분은 그의 작품을 참고한다고 한다.

또한 그는 실내를 구성하는 모든 가구나 집기까지 자신이 디자인하여 건축과 실내와 가구가 일치하도록 한 작가이다.

본 연구는 라이트의 대표적 주택작품의 특성을 분석하여 그 평면구성의 특성과 공간개념을 파악하고, 특히 실내를 구성하고 있는 디자인 요소들의 특성을 찾아내는데 목적과 의의를 갖는다. 분석대상이 되는 주요 주택작품들은 정보자료가 될 문헌과 가능한 한 실사를 통하여 분석되었다.

2. 작가의 생애와 이념

2-1. 작가의 생애

세기의 거장 라이트는 위스콘신주 리치랜드 센터(Richland Center, Wisconsin)에서 1869년 6월 8일 음악사 겸 목사인 윌리엄 라이트(William C. Wright)와 안나 로이드(Anna Lloyd Wright) 사이에 장남으로 태어났다. 성장기의 가정환경은 불우하였으나 그가 태어날 때부터 어머니는 그가 위대한 건축가가 되리라고 확인했다.

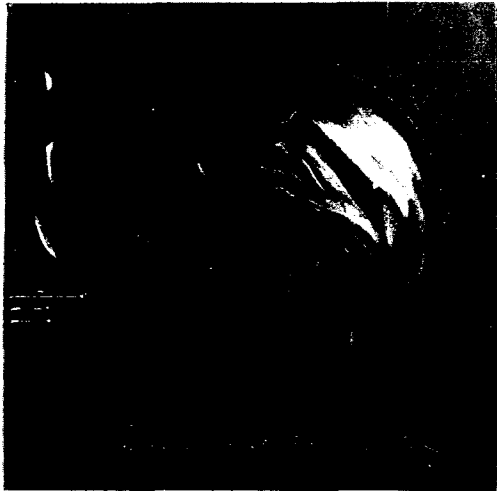
그는 어릴 적 아버지로부터 음악적 시각으로 건축을 보는 방법을 배웠고, 어머니의 후로벨의 블록(Froebel's Block) 교육으로 "원(圓)은 무한함을, 사각(四角)은 완전함을 나타내고, 삼각형은 포부를 나타낸다."는 것을 체득하였다. <그림 1>

또한 외숙의 농장에서 일하면서 자연을 보며 자연의 섭리를 깨우치는 등 성장기의 불우한 환경에도 불구하고 자연이 그의 작품에 영감을 주게 된다.

그는 부모의 이혼으로 고등학교를 중퇴한 후 위스콘신 대학의 토목과 교수인 알렌 코노버(Allen D. Conover) 밑에서 제도사로 일하면서 두 학기를 공부하게 되었다. 공부하는 동안 "구조는 수단이고, 건축은 결과이다. 건축가가 구조계획을 할 때 재료를 그 성질에 따라 써야한다."라는 말을 깨우치기 시작하였다.

본격적인 건축실습은 1887년 초 시카고의 라이만 실스비(Lyman Silsbee)사무소에서 일하면서 장식적 문양에 많은 관심을 갖게 되었

*정회원, (주)오살내건축연구소/상명여대, 계원조형예술대 강사



〈그림 1〉 라이트의 유기적 계율

다. 이때 체득한 장식적 영향이 그 후 그의 작품에 나타나게 된 동기가 된다.

그가 평생의 스승으로 생각해 온 당시 시카고 학파(Chicago School)의 거장인 루이스 설리번(Louis H.Sullivan,1856-1924) 사무소에 입사하여 오디토리엄 빌딩(Chicago Auditorium Building, Chicago,1886-90)의 설계에 참여하면서 설리번의 본질적인 건축사상을 이해하게 되었다.

그는 설리번의 신임을 받아 주택설계의 대부분을 담당하게 되었으나 사무실 일을 개인적으로 처리한 때문에 설리번과 충돌하여 7년 정도 근무해 온 설리번의 사무실을 그만 두게 되었다.

그는 1894년 자신의 사무실을 개설하면서 본격적인 자신의 건축을 창조해 내기 시작하였다.

그의 활동시기를 대별하면 다음과 같이 세 시기로 크게 구분할 수 있다.

첫째: 제1의 황금시기 (1889-1910)

이때부터 프레이리 하우스(Prairie House)의 최초작품인 윈슬로우 저택(William H.Winslow House, 1893-94)이나 주택작품의 절정인 로비저택(Robie House, 1908-09)등 140개 정도의 실사작품과 50개에 가까운 계획안을 이 시기에 했을 만큼 전성기이다. 이렇게 많은 작품을 통하여 자신의 건축관을 정립한 초기의 중요한 시기이기도 하다.

둘째: 공백기 (1909-35)

이 시기는 그가 여러 가지 스캔들에 의해 해외에 도피하거나 은둔생활을 한 시기이다. 이 시기에 사회적으로 외면을 당하여 작품활동이 거의 없었으나 일본의 제국호텔(Imperial Hotel, Tokyo, 1915-22)이나 그의 마음의 거처였던 탈리에스 동부(Taliesin East, Spring Green, 1911-25)와 같은 걸작을 몇 개 남기기도 한 때이다.

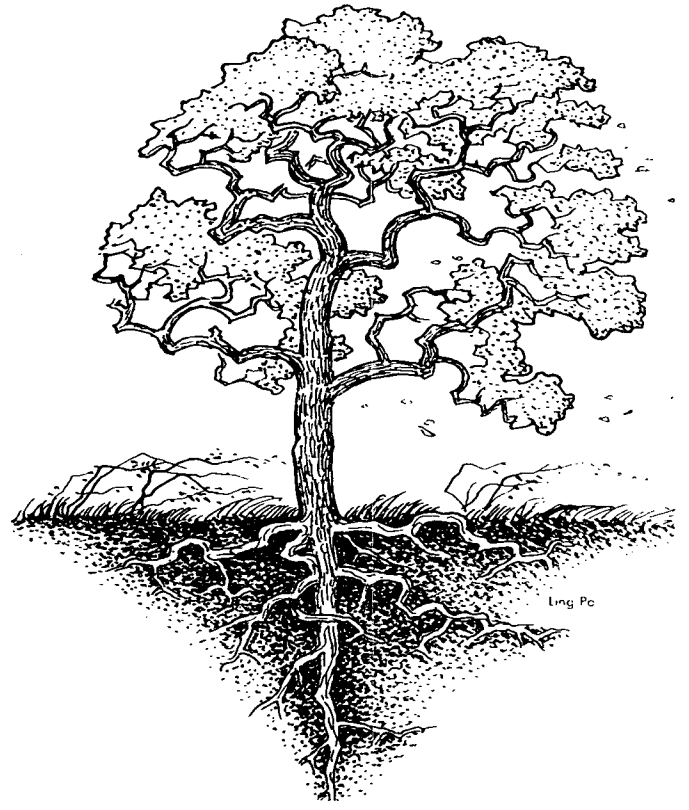
셋째: 제2의 황금시기 (1936-59)

공백기의 괴로움을 딛고 일어서 또다시 과거의 명성을 되찾아 더욱 원숙한 작품을 세상에 남기고 90평생을 건축과 싸우다가 세상을 작별했다. 이때의 대표작으로는 낙수장(Kaufmann House, Mill Run, 1936), 탈리에스 서부(Taliesin West, Paradise Valley, 1938), 모리스 상점(Morris Shop, San Francisco, 1948), 구겐하임 미술관(Guggenheim Museum, New York, 1956-59)등이며, 유기적 건축의 원숙한 경지에 도달한 작품들이 이 시기에 이루어졌다.

2-2 사상적 배경과 건축이념

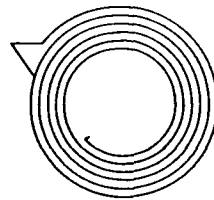
그의 사상적 배경이라고 할 중요한 요인은 어렸을 적 부모의 교육과 성장기의 자연에 대한 섭리를 깨우침에 있다. 따라서 그의 건축적 모

티브는 자연에서 추출된 형태로 그의 작품에서 볼 수 있는 가장 원초적인 개념으로 읽을 수 있다.〈그림 2〉



〈그림 2〉라이트 건축의 모티브를 이루고 있는 나무

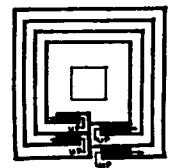
이러한 자연의 모양에서 형상화 된 건축 구조 시스템을 비롯한 형태와 내부공간의 유기성, 수평과 수직의 상호 연관관계, 연속과 확장성, 반복과 대립의 관계로 이어져 각각의 개체가 결합되면서 일체로 표현되는 유기적 건축(Organic Architecture)을 낳게 했다.〈그림 3〉



Outside wall plan
Guggenheim Museum,
New York City



Section through shell



Plan of Ziggurat

〈그림 3〉Guggenheim Museum의 연속과 확장을 나타내는 외곽선형

특히 그에게 영향을 준 것은 설리번의 본질적 건축사상이다. 건축입문 초기에 설리번에게서 자신의 건축사상이 확립되었으며, 건축미(美)라는 것이 기능이나 형태에 내재하고 있다는 유기론(자연적이고 생물적인 것으로 유기적 연관성으로 연결되며, 각 부분이 서로 분리될

수 없는 사상이나 사물의 종합적인 파악)을 계승 발전시킬 수 있었던 덕택으로 유기적인 건축가로 대성하게 된 것이다.

그는 자신의 사무실을 개설 하면서 부터 자신의 건축관을 더욱 뚜렷이 하였다. 성장기 부터 건축에 대한 강한 신념과 인내를 가지고 건축과 싸웠고, 새로운 건축적 탐구와 개척정신을 가지고 마치 미국의 뉴 프론티어(New Frontier)정신과도 같은 맥락으로 일해온 작가였다. 이러한 근본적인 개념과 정신은 초기 작품으로부터 후기 작품에 이르기까지 더욱 발전되고 구체화되었다.

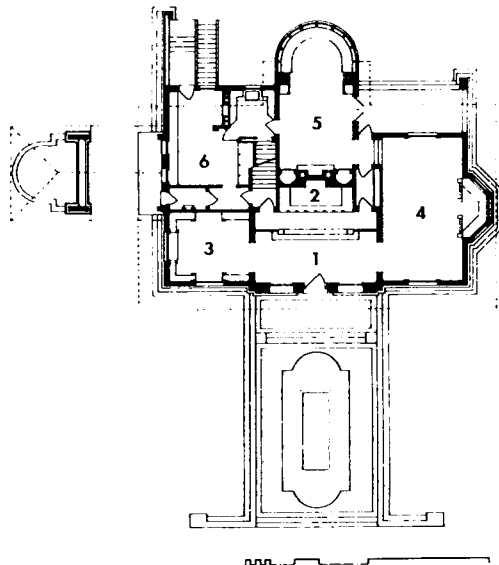
근대 건축문화의 중심이 유럽에서 미국으로 옮겨진 동기의 하나도 바로 라이트의 유기적 건축 때문이 아닌가 한다.

3. 주택작품의 특성

분석대상의 범위는 주로 그의 대표적 주택작품이라고 할 수 있는 전성기의 주택을 중심으로 하였으며, 분석의 비중이 높은 주택으로 한정하였다.

3-1. 건축적 특성

그는 미국의 전통건축을 이룩하기 위하여 특히 주택문제에 온 정력을 기울였다. 그의 주택들은 대지와 함께 편히 쉬고, 식물과의 친밀한 관계를 유지하면서 자연과의 조화를 의도하였다. 초기 계획에서는 좌우대칭의 엄격한 고전주의에 의거하여 평면을 구성하였으나 점차 자신의 틀을 가지고 계획했다. 가능하면 주택을 남쪽이나 남동쪽으로 배치하고, 긴 창문을 통하여 빛과 공기와 전열을 취하여 실내를 개방시켰다. 진입 부에는 안 마당을 두어 전이 공간으로서의 아늑함과 폭풍우를 대피하도록 했다. 현관부분은 동굴의 입구처럼 아치로 처리하여 주택 전체의 초점을 이룬다. 그의 작품의 대부분은 중앙에 벽난로(Fire Place)를 중심으로 사방으로 공간이 확장되고 연속시킨 평면계획이 특징이다. (그림 4,5)



First-floor plan: 1 entrance, 2 inglenook, 3 library, 4 living room, 5 dining room, 6 kitchen

(그림 4) William H. Winslow House/River Forest, IL./1893-94/벽난로를 중심으로 평면으로 구성된 사례

3-2. 공간구성의 특성

라이트는 자신의 건축적 사고의 근본인 유기적 건축사상을 실지로 설계에 적용하였다. 따라서 그의 공간은 개방적이고도 융통성 있는 내



(그림 5) Kaufmann House/Mill Run, PA./1935-36/내외부 공간이 상호 관류되는 실내공간

외부공간이 연속되는 실내공간을 창조하는데 성공하였다. 그는 인간이 그 공간의 주인인 것과 같은 공간을 만들어 내기 위해 인간적인 스케일을 좋아했다.

주택의 실체는 지붕과 벽으로 둘러 싸여진 내부공간이지 평면이나 입면의 구성이 아니라고 생각한다. 그의 공간구성의 특성은 자라나는 식물처럼 퍼지게 하고, 연속된 식물의 가지·줄기·몸통을 지닌 내부공간을 개방하고 있다.

각 공간은 독립적이면서도 벽과 벽 사이에 개구부를 두어 연계시켰고, 어느 공간으로도 확산되어 공간의 연속성이 특징이다. (그림 6)



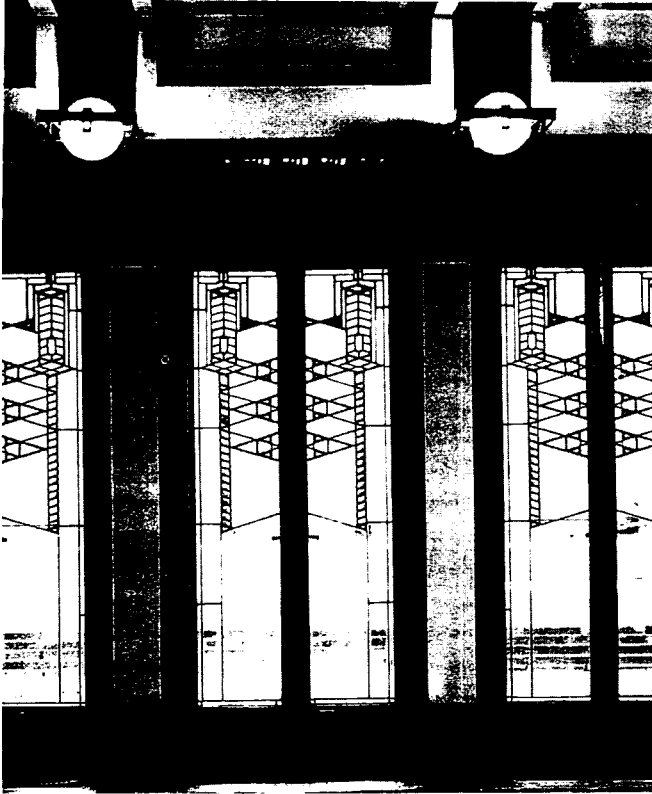
(그림 6) 라이트의 Home & Studio/Oak Park, IL./1889-98/거실과 식당사이의 개구부

그리고 바닥과 천장의 높이를 달리하여 각 방의 특성을 살리고 공간의 변화를 가진다. 또한 내부공간의 다양한 변화가 외관에서도 솔직하게 나타나고 있다.

실내의 조화를 꾀하기 위하여 벽, 천장, 바닥은 각기 다른 부분이지만 대립되는 것이 아니라 서로 깊은 관계를 지어 일체감을 보여주고 있다. 상벽과 천장의 재료나 색채를 일치시켰고, 천장에서부터 상벽까지 긴 나무선을 연결시켜 벽과 천장이 하나 되게 하였다. 특히 거실과 식당은 벽난로 정도로 구분하던가 또는 한 공간에서 처리되어 일치시키고 있다. 높이방이나 거실의 천장을 아치로 처리하여 공간의 크기를 더해주기도 한다.

테라스나 발코니로 통하는 큰 문에는 장식적 문양을 이용하여 외부에서 시야를 차단시키는 수법을 쓰고 있다. (그림 7)

공적공간(거실, 식당, 서재등)과 사적공간(침실)은 수직 분리시키고, 같은 공간 내에서도 벽난로나 집기로서 구분하고 있다. 식당의



〈그림 7〉 Robie House/Chicago, IL./1908-10/테라스로 통하는 창문의 장식문양과 조명기구

의자를 높게 하여 공간 속의 또하나의 공간을 형성토록 하고 있다. 거실과 식당의 창을 대부분 내민 창(Bay Window)으로 처리하기도 하고 장식품을 진열할 수 있게 이용되었다.

3-3. 조형성

대초원의 영향을 받아 수평선을 강조하고, 토대·몸체·덮개의 세 부분으로 명백히 구분된다. 이는 꽃의 뿌리·꽃대·갓 처럼 서로 유기적이면서 성장을 의미하고 있다.

라이트의 주택작품에 나타난 공통적 조형언어는 다음과 같다.

- 경사지붕: 자연과의 유기적 관계를 위해 대부분의 주택들은 경사지붕으로 처리되어 차분한 수평선을 강조하고 있다. 이는 대지에 펼쳐진 프레일리 하우스의 특징으로 자연과의 조화를 의도한 것이다. 〈그림 8〉



〈그림 8〉 Arthur Heurtley House/Oak Park, IL./1902/라이트의 특성이 잘 나타난 사례

- 중심부의 굴뚝: 평면구성의 중심을 이루는 벽난로의 굴뚝이 경사지

붕 중앙에 상징적으로 돌출 되어있다.

- 수평선의 강조: 중서부 지방의 자연환경과 조화를 위해 벽과 지붕은 반드시 격리되어 서로 독립성을 가짐으로서 안정감을 주면서도 수평을 강조한다. 〈그림 8〉
- 초점을 이루는 아치: 현관이나 포치(Porch)부분에 외관의 초점을 이루는 아치가 한곳에 나타난다. 〈그림 8〉
- 테라스와 깊은 채양: 평면의 일부를 테라스로 할애하고, 날씬하고 깊은 채양을 두어 외부공간과 내부공간의 중간공간을 마련한다. 지붕의 캔틸레버는 구조의 가능성과 새로운 개념을 로맨틱하게 나타내면서 수평선을 강조한다.
- 수직과 수평의 혼합: 가장 자연적인 재료와 가장 인공적인 재료의 혼합으로 수직과 수평을 동시에 대비시킨다. 〈그림 9〉
- 장식적 요소: 조각이나 장식문양이 건축과 일치된다.



〈그림 9〉 Kaufmann House/수평과 수직의 결합

4. 실내디자인 요소 분석

라이트가 이룩한 모든 주택들은 그 가구, 마감재료와 색채, 장식문양 그리고 디테일에 이르기까지 ‘인테리어 디자인’이란 무엇인가에 대한 값진 답을 주었다.

그는 모든 주택의 인테리어와 가구까지 직접 설계함으로써 건축과 실내가 일치할 수 있도록 하였다. 또한 자연에서 얻은 영감을 실내디자인 요소에까지 적용하였다. 때문에 그의 주택들은 자연과의 친밀한 관계를 유지하면서 초원과 함께 편안히 숨쉬고 있다. 〈그림 10〉



〈그림 10〉 라이트의 Home & Studio/지붕을 이용하여 아치로 처리한 다락방의 놀이방

분석대상은 그의 대표적 작품 중에서 요소별로 특성이 있는 부분들을 선택하였다. <도표 1,2>

<도표 1> 실내공간을 구성하는 부분별 선호재료 및 표현기법

바닥 : 나무, 돌	- 자연을 실내공간으로 유도
벽 : 석고, 나무, 벽돌, 돌	- 상벽과 하벽을 구분
천장 : 상벽과 같은 재료로 처리	- 기능에 따라 천장고를 달리 표현 - 지붕층은 지붕형태에 따라 높게 천정처리하고 볼트 처리 - 평판의 경우 매립등을 설치 - 상벽과 천장의 일체화

<도표2> 디자인 요소 및 특성

구분	특성
가구	- 실내공간과의 유기적관계 - 공간속에서의 새로운 공간 구성 - 자연소재의 응용 - 실용성 및 미적 분위기에 어울리는 개성있는 디자인
마감재료/색채	- 자연형상과의 조화 - 석고, 나무, 벽돌, 돌 등 가공되지 않은 자연소재 사용 - 자연의 색조 (황갈색, Olive Green, 살색, 황토색등)로 표현
조명기구	- 상징적, 장식적 요소의 독창적인 디자인 - 돌출형, 매립형 등을 이용한 그림자 없는 실내연출 - screen 된 자연채광과 간접조명과와의 조화 - 나무, 한지, 유색유리 이용한 간접조명 box
장식문양	- 자연속에서의 소재를 디자인화, 추상적, 기하학적 이미지 - 색유리와 금속등을 이용 - 외부로부터의 시선을 차단함으로써 실내의 Privacy 증대 - 장식문양이 없는곳을 통해 외부의 자연을 감상 - 자연의 연속성
벽난로	- 실내공간구성요소로서 평면 계획상 중심부에 위치 - 모임의 장소, 장식적 - 인락한 분위기 연출 - 돌과 벽돌로 벽난로의 전면처리

4-1. 가구

가구는 주거생활과 밀접한 관계를 가지며, 주거공간의 분위기를 좌

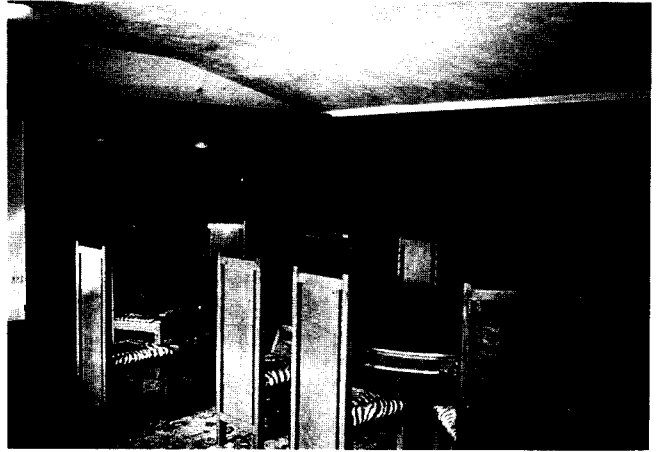


<그림 11a>Wright's Home & Studio/Oak Park, IL / 1889-1909

우한다. 따라서 실내 분위기에 알맞은 가구를 선택하는 일은 매우 중요하다.

설리번과 라이트는 과거의 전통적 스타일에서 벗어나 새로운 공간개념, 새로운 디자인을 추구했다.

라이트는 '자신의 품'으로 실내공간을 이끌어 가기 위해 자신이 설계한 모든 주택의 가구를 집마다 달리 디자인하여 그 집만의 특징을 살렸다. 특히 식당용 의자는 등받이의 높이를 앉은 키 보다 높게 하여 식사공간내에 또 다른 아늑한 공간을 형성한 것이다. <그림 11>



<그림 11b>Martin House/Buffalo, NY / 1902-04

4-2. 마감재료와 색채

실의 성격에 따라 실내 마감재료와 색채의 선정은 매우 중요하다. 재료 자체의 질감이나 색감은 주거공간의 분위기를 좌우한다.

라이트는 과장되지 않는 석고, 나무, 벽돌, 돌로 된 재료를 선호했다. 그는 재료가 가지고 있는 특성을 잘 이해하고 그 특성을 살렸으



<그림 11c>May House/Grand Rapids, MI / 1908

며, 자연의 형상과 조화될 수 있도록 신경 썼다.

그는 색상 배합을 위해 숲과 들을 거닐면서 황토길과 낙엽의 부드럽고 따뜻한 낙천적인 톤(tone)을 선택했다고 한다. 따라서 그는 황금

갈색(golden brown), 올리브 그린(olive green), 탠(tan), 황토색을 많은 주택에 주조색으로 쓰고 있다.

그는 낙수장의 실내와 같이 자연의 재료를 사용하면서 "재료는 자연으로 부터 인간에게 주어진 선물"이라고 하여 '돌'에서 지구의 기본 법을 발견하고, '나무'는 모든 재료중 가장 친근하며 너무나 아름답다고 찬사 하였다. '벽돌'은 시간의 흐름에 따라 대초원의 리듬처럼 부드럽게 빛이 난다고 믿었으며, '유리'는 풍경을 보기 위해 주거공간을 개방시키기도 하고 자연을 반사시킨다고 하였다. 특히 나무의 색상을 좋아해서 하벽과 상벽을 구분하는 사이에 벽돌높이 만한 나무판을 돌렸고, 천장과 상벽을 일치시키기 위해 나무선을 보내기도 하였다. 또한 나무 문짝과 문틀을 같은 색으로 처리하기도 하였다. <그림 12>

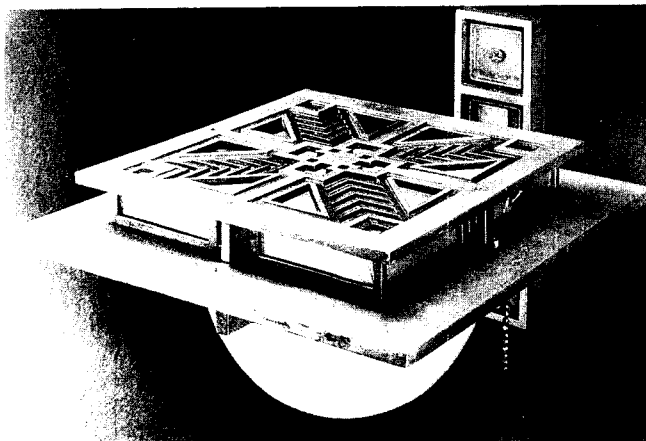


<그림 12> Little house/Wayzata, MI./1914/비단.벽.천장의 일체감

4-3. 조명기구

조명기구는 실내의 안정된 분위기를 조성하는데 중요한 역할을 한다.

조명방법은 방의 성격에 따라 달리 취급하고 있다. 특히 거실과 식당은 그림자 없는 실내분위기를 위해 매립형식으로 처리하고 벽 상부 둘레에 간접 조명을 위한 장식선반을 돌린 것이 특징이다. 로비저택의 거실과 식당이나 자신의 집 놀이방과 같은 경우는 원형 등을 사방체로 된 나무로 조합시켜 거대한 힘을 상징하도록 장식적으로 돌출 시켰다. 이는 태양이 빛나는 것 처럼 등을 강조한 경우이다. <그림 13>



<그림 13> Robie House/벽등

조명기구의 커버를 자연에서 유추한 문양으로 장식하기도 한다. 다나저택(Dana House, Springfield, IL, 1902)의 경우 장미나 호박의 문양을 기하학적으로 처리했다.

4-4. 장식문양

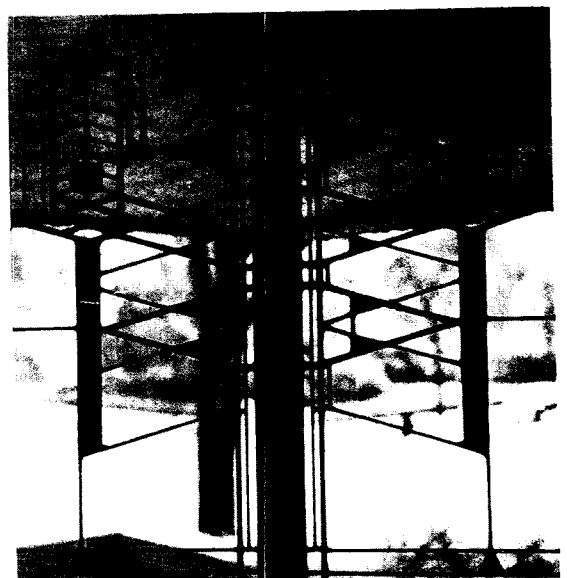
라이트의 작품에서는 건축과 장식을 일체로 하고 자연의 연속성을 나타내고 있다.

넓은 벽 표면이나 개구부를 초원의 들판으로 보고 자연에서 유추된 모양을 색유리와 금속틀을 이용하여 기하학적 무늬로 디자인 했다. <그림 14>

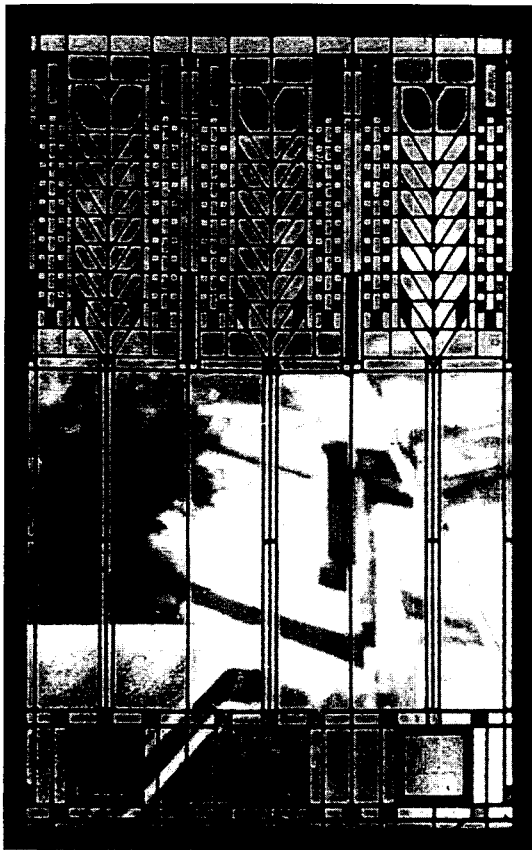
문양은 주로 자연 속의 나비나 잠자리의 날개, 나뭇잎, 거북이등, 새의 날개털, 인디언의 깃털 등으로 실물보다 선명한 문양을 나타냈



<그림 14> May House/창과 천장 매립등의 장식문양

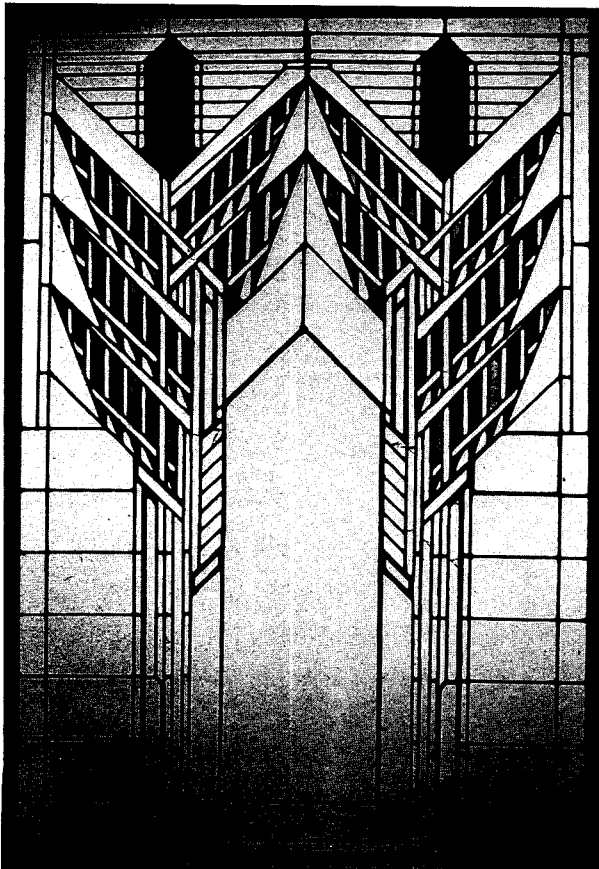


<그림 15a> Robie House/우기체의 문양을 이용한 창의 형식

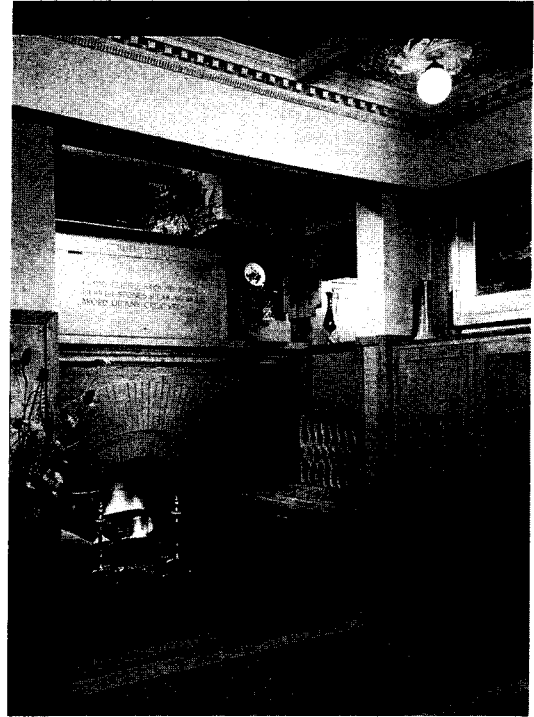


Frank Lloyd Wright. Tree of Life stained-glass window, Darwin D. Martin House, Buffalo. 1902-04

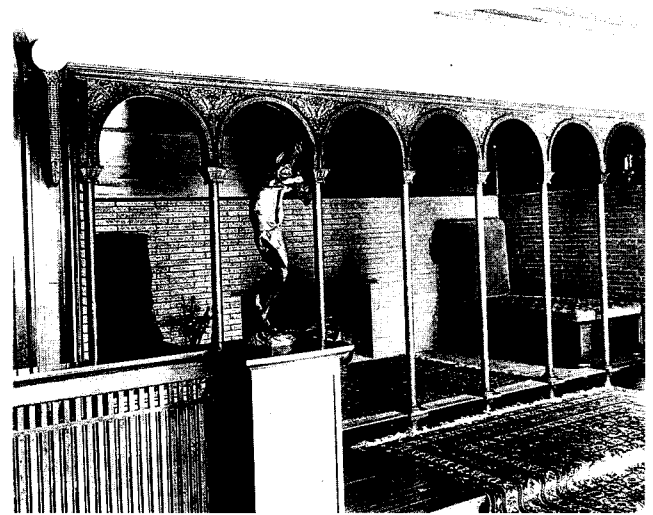
〈그림 15b〉 Martin House/나무를 상징한 창의 문양



〈그림 15c〉 Dana House/자연의 식물을 문양으로한 창



〈그림 16a〉 라이트의 Home & Studio/화로불가(Inglenook) 공간이 거실 일부에 위치



〈그림 16b〉 Winslow House/화로불가(Inglenook) 공간이 현관입구에 마련



〈그림 17a〉 Wingspread/4면이 벽돌 벽난로로 둘러싸인 거실의 중심

다. 또 체리나무로 윈슬로우(Winslow)와 다나(Dana)의 저택을 찰레꽃으로 쿤리(Coonley)저택을 처리하듯 들판의 실물을 추상화 하기도 한다. 또한 인디언이나 멕시코의 패턴을 자신의 주택에 적용하기도 했다.

이러한 창과 문의 문양은 의장적 효과 외에도 외부로부터 시선을 차단하는 역할을 하기도 하여 밖에서는 실내가 잘 보이지 않도록 했다. <그림 15>

4-5. 벽난로(Fire Place)

라이트가 설계한 주택의 핵을 이루는 것은 벽난로이다. 특히 wingspread(윙스프레드)의 경우 중심홀 벽난로가 4면으로 처리되어 평면 전체의 중심을 이룬다.

방의 초점을 이루는 벽난로는 매우 장식적이고, 각기 그 모양을 달리 디자인되고 있다.

벽난로는 음영진 실내공간을 따뜻하게 밝히고, 깊은 불길을 바라보면서 안락함을 느끼게 하는 중요한 요소이다. <그림 16>

거실이나 현관 입구에 또 하나의 포켓(Pocket)공간(Inglenook)을 벽난로를 중심으로 만들었다.

벽난로의 전면처리는 주로 돌이나 벽돌로 처리되었으나 각기 다른 디자인 이었고, 예외로 에니스 저택(Ennis House)에 타일 모자이크가 있고, 다나 저택(Dana House)의 경우 5개중 하나는 특별히 타일과 나비문양으로 처리된 것이 예외이다. <그림 17>

5. 결론

라이트는 70년간 많은 주택작품을 통하여 미국의 전통주택을 확립한 세기의 거장이다.

그는 과거의 스타일을 타파하고 독자적인 프레이리 스타일(Prairie Style)의 유기적 건축이론을 많은 작품을 통하여 실현한 작가이다.

그는 자연의 섭리를 모든 건축요소에 적용하고, 자연의 영감을 통하여 인간의 본질적인 욕구를 만족시키기에 노력한 건축가이다.

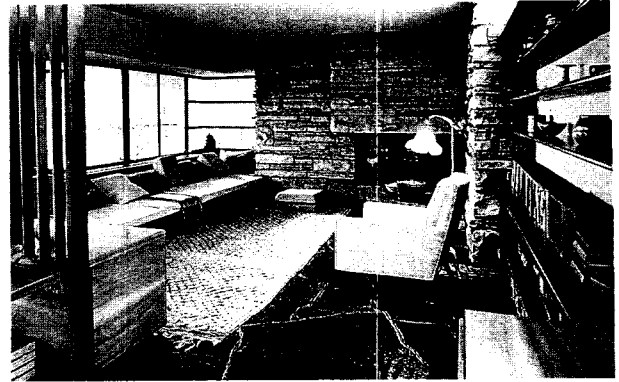
그는 공간의 연속성을 통하여 주거공간을 개혁하고, 자연을 도입함으로써 토착사상을 보급하였다. 특히 평면계획이나 공간구성에 있어서 각 부분은 전체를 구성하고, 다른 부분과 유기적 관계가 있음을 강조했다. 또한 내외부의 상호관류, 자연과의 관계 및 재료의 본질을 파악하여 디자인 하였다.

그의 작품은 상자와 같은 주택의 디자인에서 탈피하여 대지와 인간과의 유기성, 인간적인 스케일, 지하공간을 대지위로 들어 올리는 일, 벽난로를 중심으로 좌우 펼쳐진 논리적인 평면구성, 대초원의 영향을 인식하듯 수평선을 강조하는 일 등이 특징이다.

외관의 구성은 ① 땅위에 지배력을 갖는 기반층, ② 풍부한 공기와 전망을 실내로 끌어 들이기 위한 유리벽, ③ 경사진 지붕을 가볍게 몸체에 올려 놓은 듯한 유선형의 지붕층으로 명백히 구분된다.

그는 실내공간의 중요한 영향을 미치는 가구, 집기, 조명기구, 장식 문양, 벽난로에 이르기까지 그의 건축적 사고를 적용하여 건축과 실내가 일체가 되게 하였다.

그의 작품들은 이미 현대적 감각과 이미지를 담고 있어서 오늘날 까지도 우리들에게 깊은 영향을 미쳤다고 생각된다.



<그림 17b> Kaufmann House/Guest House의 돌로 된 벽난로



<그림 17c> Dana House/모자이크 타일과 나비문양이 붙은 벽난로

참고문헌

1. Terence Riley, F.L. Wright, MOMA, 1994
2. Robin Langley Sommer, F.L. Wright, Smithmark, 1993
3. Donald Hoffman, F.L. Wright Architecture & Nature, Dover Publications Inc., 1986
4. Iovanna L. Wright, Architecture, Doubleday & Co. Inc., 1962
5. 현대 건축가 시리즈 편집위원회, 현대 건축가 시리즈 2권, 미술출판사, 1968

<집수 : 1995. 7. 1>