

Museografia를 이용한 조각 전시 연출에 관한 연구

— 유물의 역사적 근거에 기인한 전시연출을 중심으로 —

A Study on the Sculpture Display Expression of using Museografia
— Suggesting a Display expression being based on historical Authority of Relics —

오선애*/O, Sun-Ae
임채진**/Lim, Che-Jin

Abstract

Placing itself in position of spectators, museum should be able to explain to them what meaning the medium of exhibition has and what role it has to play.

For that, it is an indispensable process to plan an architectural environment and exhibition presentation suitable to the exhibition which are main objects of museum, but as a result of its being neglected by this time, it has been recognized as a rigid and formal place closed and estranged from the general public.

The authoritarian aspect of museum resulted from its system negative to the people of our country, while its services have been developed as a place in which one understand a country most quickly.

Recently, however, as a movement of participating in the newly changing general trend, the contest of design of the new National Museum was announced publicly worldwide introducing the Museografia method of planning exhibition presentation after thorough analysis of exhibition, which made it known that an importance is intensely put on the environment of relics and their exhibition.

The purpose of the study is to analogize the planning principle of the interior design of the exhibition room of sculptures, placing emphasis on the exhibition presentation introducing Museografia as a way of examining the problems and solving them concerning the existing standardized uniform method of displaying exhibition.

The way of conducting the study are as follows.

1. 서론

1-1. 연구의 배경

한 사회의 문화적 잠재능력은 그 사회구성원의 지적수준 및 이러한 지식이 원활히 교환, 전달될 수 있는 문화시설의 발달 정도에 따라 결정된다고 할 수 있다. 그런데 이러한 기능을 맡고 있는 문화시설로서는 박물관·미술관 등의 전시시설이 가장 대표적이라고 할 수 있다.

기존의 박물관·미술관은 협소한 공간속에 많은 전시물들을 수장과 동시에 전시 내용까지 갖추어 관람객의 관람에 대해서는 전혀 배려되지 않는 폐쇄된 공간으로 인식되어 왔다.

하지만, 현재 우리나라는 국립중앙박물관의 신축설계공모를 세계적으로 공모하여 우리의 실정에 적합하고, 미래지향적인, 합리적인 박물관 기능을 위해 국가적으로 많은 관심을 보이고 있는 실정이다. 비록 수적 보유현황을 질적인 내용은 선진국에 비교해 볼 때 뒤처진 것은 있지만, 전문적인 전시물을 다루는 소규모의 박물관이 늘어나 기업의 홍보 효과와 교육의 효과를 동시에 얻을 수 있는 기업 이벤트적 전시 기획이 융성, 발전을 꾀하기 시작하였다.

1-2. 연구의 목적

현재까지의 박물관·미술관들 대다수가 건물자체의 설계·시공이 선행되고 정작 최우선되어야 할 전시물에 대한 자료수집, 분석, 검토와 그의 특성에 맞는 전시 환경을 조성하는 박물관을 위한 건축을 설계하는 진행방안이 무시되어 왔지만, 신축국립중앙박물관의 설계 경기를

기회로 Museografia 방안을 도입하여 이러한 방법을 활용하기에 이르렀다.

이러한 시점에서 본 연구는 전시공간의 「전시물」에 대한 충분한 분석·검토하여 역사적 근거를 가지는 디자인을 보존적인 측면에서도 함께 하는 방안을 제시하려 한다.

박물관 전시의 가장 중요한 것은 관람객의 입장에서 보다 알기 쉽고 편안한 분위기를 가지며 흥미와 지적 욕구를 충족시킬 수 있도록 가능성을 보유하는 것이기 때문이다. 즉, 전시대상의 실질적, 내면적 배경의 측면들을 상세히 파악하여 각각의 성격에 적합한 환경조성을 고려하여 관람객의 모든 수준에 합류할 수 있는 현대적 감각으로 전시하는 방안 다시 말하면, Museografia를 이용한 전시 실내 디자인을 연구하고자 한다.

2. Museografia의 개념과 필요성

2-1. Museografia개념

일반적으로 박물관을 위한 논리, 즉 Museum에 대한 logic과 Museum에 관한 technic의 두 계열로 크게 분류되며, 전자는 Museology로 후자는 Museografia으로 각각 이론과 실제에 관한 학문으로 나누어서 말할 수가 있다.

박물관의 역사와 기능과 성격을 정확히 파악하여 박물관의 위상이 설정되고 박물관이 제기능을 다하기 위한 정책 결정을 위해 이론적인 바탕을 확립하는 것이 박물관학이다.¹⁾

*정회원, 홍익대학교 산비대학원 실내디자인전공 미술학 석사

**정회원, 홍익대학교 건축공학과 부교수

1) 이 난영, 박물관학 입문, p. 262.

Ecolo du Louvre에 의하면 'Museographie란 구체적인 미술관 운영에 관하는 각 영역의 경험적 경영방법을 연구하는 것이다.'²⁾ 라고 말하고 있다.

1978년 이태리내박물관 협회는 로마에서 (Museo Perche)박물관은 왜 있는가, (Museo come)박물관은 어떻게 있는가 라는 제목으로 전시회를 가져 Museology와 Museografia를 명확히 구분하여 나누고, 인식을 새롭게 하기 시작하였다. Museology는 과학적 연구를 하고 자료 수집, 분류, 관리 편의를 위한 움직임 수 있는 문화적 순서들을 원리체제로 확인시키며, 그 자체적 운명적인 것을 위하거나 근본적인 존재의 당위성을 잃거나 그들 스스로의 원시대의 정해진 배경의 위치들을 다양한 방법에 의해 그 시대에 적합하게 도달 해 가는 것을 말한다. Museografia는 박물관의 건축학과 관련이 있는 방법론상의 연구와 같고 설명적 기준은 단지 오늘날 박물관의 재복원의 발전으로 결정적 역할을 가져왔으며 유물 전시의 전통적인 계획들에서 벗어나기 위한 특수한 성향으로 방법들을 제시하는 것이다.

즉 대중 언어적 표현의 범주에 속하며 나아갈 수 있는 것으로 흥미 유발, 이해를 용이하게 하기 위한 방법으로 박물관이 유지되어 가는 것을 뜻한다.

Museografia는 자연 철학, 사회학, 심리학, 교육학적인 다양한 분야 구성 요소를 필요로 하며, 여러 계층의 사람등에게 이해의 폭을 넓히고 문화유산의 인식을 충분히 누릴 수 있도록 교육적 측면에 대한 배려가 높을수록 Museografia의 작업은 확실히 되어진다. 따라서 과학적인 연구, 기술적, 실험적 활동, 인식의 재활동 「전시물」과의 이해와 대화 그리고 원래 환경속에서의 보존등에 관하여 박물관 자체에서의 기관과 학예원이 함께 전력을 다함으로써 성립된다.

"전시 연출과 Museografia"은 모든 상징의 부족과 표현방식, 불확실성 반영의 원칙을 초월하여 명백할 수 있도록 공헌했다고 말할 수 있으며 사실상 모든 기능성은 함축된 언어인 뮤제오그라피아적 표현에서 판단 가능하게 한다.³⁾

박물관의 교육적 측면에서 역사적 유물을 복원하고, 표현함으로써 그 원칙은 정당화하고 강조되어져 효과를 높이는 것에 그 목적이 있다. 이러한 Museografia의 작업은 박물관학을 위시하여 반복할 수 없는 것이기 때문에 사전에 충분한 자료의 점검과 분석하여 실제에 있어서 착오가 없도록 준비하는 의미도 포함한다. 그러므로 Museology와 Museografia의 사이의 관계된 모든 것을 분명하게 하기 위해서도 박물관의 자료 수집과 분석을 통해서 역사적 배경의 형태를 확신해야 하며 그리고 이것을 보존, 운영하는 제도적인 규범이 정해져 박물관의 오랜기간 동안 굳어져 버린 형들과 그 사이에서 자료의 분석이 되어야 적합할것이다.

Museography라는 용어는 박물관 기술학, 또는 박물관 실천학, 박물관 설계학, 박물관 전시 설계 기술로 사용되고 있지만, 「-graphy」라는 의미를 The concise Oxford Dictionary에서 살펴보면,

※styles of writing and drawing
 ※Descriptive science

라는 어원적 의미를 가지므로 그대로 해석을 하며는 박물관 활동을

(표1) Museology와 Museografia비교

Museology	Museografia
박물관의 원리	자료수집
재정	분류
교육	보관
관리	전시
이론과 방법론	보존기술
역사, 제도, 목적, 체계	실제적 기술에 관한 문제

실천할때의 방법과 양식에 관한 기재과학이라고 말할 수 있다.

Museography = 박물관 기술론 + 방법론⁴⁾

(박물관미래학)

박물관 관리, 운영론
 운영
 사람 관리 ... 학예직원, 사무직원 ... 관장론
 物の 관리 ... [건물, 설비의 관리]
 자료 관리

각종박물관 분화론
 시대 지향 방향에 의한 분화... [미래지향형...과학관]
 연구활동의 성격에 의한 분화... [역사, 전통지향형...역사기념관]
 박물관의 시설, 구조에 의한 분화... [Curatorial, Non-curatorial]
 자료수집의 지향범위에 의한 분화... [건물/야외]
 이용자의 대상에 의한 분화... [중앙/향토박물관]
 박물관의 관리자에 의한 분화... [어린이/학교박물관]
 자료의 종류(분화)에 의한 분화... [종합박물관(복합박물관)]
 단과박물관(전문박물관)

(역사적발전진화)

박물관 기능론
 교육, 보급(정보센터)...박물관 교육학
 전시(자료 presentation)...전시학
 자료(物, 현상)보존 [수집, 정리...수집, 정리법]
 보존...보존법, 보존과학
 조사, 연구-物, 현상의 연구...박물관적 연구
 박물관적 실천의 연구...박물관 실천학 연구

(박물관사)

박물관 구성론
 物 [형이 있는 것(실물, 모형등)] ...박물관 자료론
 [형이 없는 것(현상, 기호등)]
 人 [物을 연구하여 제공하는 사람(학예원)·학예원론]
 [物(정보)를 얻는 사람(시민)...생애학습, 교육론]
 장소 [건물...박물관 시설론]
 [야외]

박물관 환경, 위치론
 문화활동
 사회환경 ...박물관 사회학
 자연환경

Museology

Museography

2-2. Museografia의 필요성

과거의 박물관의 활동은 수장고 수준의 나열식 전시나 건물의 장식 품으로써 전락된 유물로 취급되었지만, 문명의 발달로 점점 사회가 변천함에 따라 박물관에 요구되어지는 것도 다양화되고 복잡화되었다. 이에 박물관의 정의나 기능 또한 부응하기 위하여 과학적인 뒷받침 아래 Museografia의 연구 분야인 자료 수집, 보존, 관리, 안정등에서 시작하여 전시기술, 보급교육에 이르기까지 적극적인 기술등이 총망라 하여 필요하게 되었다.

유럽의 경우에는 18c부터 점진적으로 발전되어 왔으며, 근래에 와서 특히 박물관의 개조과정과 전통적인 전시기법을 탈피한 전시공간의 구성 및 이에 연관되는 시설디자인까지 결정적인 역할을 수행하고 있는 Museografia의 중요성을 실감하게 하고 있다.

중앙박물관 국제설계 경기 계획안에 의하면, 전문가로부터 일반인에 이르기까지 유물에 흥미를 갖고 감상하며 즐길 수 있는 유물을 위한 적극적 의미에서 박물관이 설계되어지기 위한 기본적인 수준의 정보로서 신축 박물관의 전시 공간 형태의 평면에 영향을 미칠 수 있는 유물

2) 長谷川榮, 미술관, 동경 그래픽사, 1978, p. 32

3) FRANCO MINISSI, IL MUSEO NEGLI ANNI 80, p. 14

4) 古賀忠道, 외 2인 監修 박물관학강좌, vol.1, pp. 5 6

5) 倉田公祐, 박물관학, 東京堂出版, 1991, 가운데 전시개론 p.63

들을 우선적으로 선정하여 Museografia 작업을 실시하였다.⁶⁾

Museografia의 대표적인 건축자인 프랑코 미니시는 박물관에 있어서 건축적 공간의 창출은 그들의 소장품들에 의해 직접적으로 좌우되며, 예술 작품이 갖고 있는 "질"에 있어 높은 지식적 수준과 감상력을 바탕으로 시각 전달이 가능하고 돋보이게 할 수 있게끔 전시작품과 관람자간에 가장 바람직한 관계인 Museografia 연구로부터 시작되어야 한다. 라고 말하였다.⁷⁾

그의 수제자인 카로제로 벨랑카 또한 박물관화 작업은 특히 로마에 있는 박물관 설계학과가 내린 정의에 의하면, 박물관은 하나의 본질과 같이 의도되어야 하므로 물리적으로 단혀있는 공간이 아니라 확장할 수 있는 유연한 공간이 되어야한다. 그리고 문화적, 교육적 장소로서 한 국가, 한 도시의 중심지에 위치하며 문화를 공급할 수 있어야 한다. 그러므로 박물관화 작업은 역사와 함께 인류가 만든 유물들이 그것의 원래 존재이유를 가치의 비판적, 예술적 판단 속에서 평가할 수 있도록 Museografia 작업이 선행되어야 한다. 각 유물들이 원래 있었던 장소의 특성을 잃어버리는 것을 막기위해 박물관 건립은 무제오그라피아적 방법론 계획하에 실현되어야 한다.⁸⁾

즉 박물관을 위한 건축이어야 하지 건축을 위한 박물관이 되어서는 안될 것이다. 박물관을 위한 건축이 되기 위해서는 기초적으로 그 속에 담길 유물들이 큐레이터에 의하여 분류색인 작업된 유물을 무제오그라피아에 의하여 주요 유물들의 역사적 자료 수집과 분석 종합을 거쳐 전시되어질 유물의 추정과 수장공간과 형식 결정을 통하여 유물들의 그룹화와 각 유물들의 필요로 하는 환경조건 연구, 전시요건등의 논리적, 그라피아적 분석을 바탕으로 박물관의 형태를 구체화 시킬 수 있게 될것이다.⁹⁾

구체적으로 Museografia가 활용되어지는 범위는 박물관의 자료를 수집하고 정리하기 위한 수집, 채집방법과 정리 방법등 실제적인 일들과 과학적인 보관을 위하여 보존 과학의 기법이 이용되고 있으며, 그리고 전시 활용을 위한 전시 방법과 전시 디자인, 전시 공간의 안배, 색채에 의한 구성, 보조 전시 자료의 제작과 활용 등이 응용되어지고 있다.

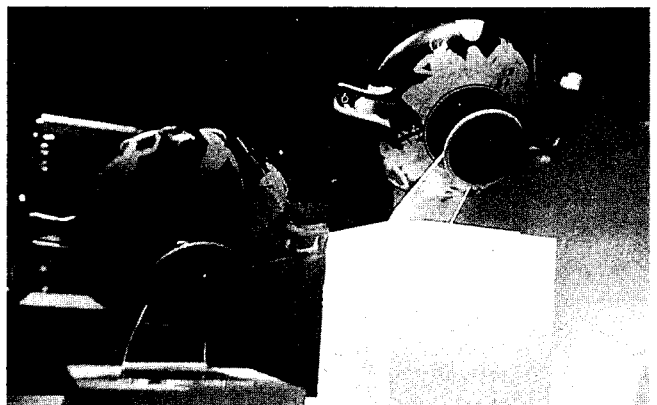
따라서, 박물관의 상설 전시는 물론 특별 기획전시 구성 및 연출성을 높이기 위해서 박물관 인터리어의 기법으로 Museografia 개념을 도입하여 전시의 질을 향상시켜야 한다. 그 이유는 Museografia는 관람객과 유물(전시물)과의 직접 대화를 가능하게 하는 가장 중요한 도구로 인식되고 있기 때문이다.

무제오그라피아의 일반적인 사례로 그리스 시크라딕 박물관을 보면, 전시물 하나하나에 알맞은 받침대, 전열장과 배경 디자인을 통해 관람객들이 쉽게 유물의 역사와 미적 의미를 동시에 인지하고 감상할 수 있도록 배려하고 있다.

이 유물은 접시에 새겨진 그림에 대한 역사적 배경과 의미를 파악해 야만 했을 것이다. 앞면에서는 술을 따려는 모습과 뒷면에는 술을 마시며 즐기는 모습을 하고 있는 것을 보여주기 위해서 전시 기술을 활용하여 양면의 감상을 쉽게 할 수 있도록 하고 있다. 따라서 Museografia적 전시는 유물에 대한 물리적, 정신적인 가치를 파악한 후 관람객에게 이해의 깊이를 도울 수 있도록 전시 기술을 이용한 것이다. 그러나, 현 박물관에서 주로 사용하는 벽부형 전열장에 나열하는 전시 방법은 관람객이 감상하는데 인지의 폭이 좁고, 일괄된 형식으로 되어 전혀 흥미를 끌 수 없는 낙후된 방법이다. 그러므로 Museografia란 무엇이며, 이것을 이용한 박물관의 전시는 보다 계획적이고 얼마만큼

6) 신축 중앙 박물관 설계 경기, 문화체육부, 1993, 가운데
 7) FRANCO MINISSI, 박물관을 위한 건축에 대한 세미나중, 서울 삼성생명 국제회의실, 1993.
 8) 카로제로 벨랑카, 박물관설계 기획의 방법론에 관한 분석의 세미나중, 신축중앙 박물관 건립사무국, 1994, 11, 11.
 9) 윤 재원, 건축과 환경, 박물관의 장소성과 대중화, 1993, 12, p.152

관람객에게 호기심과 이해의 깊이를 더할 수 있는가에 대해서 연구할 필요성이 높아지고 있는 실정이다.



(사진1)시크라딕 박물관

3. Museografia적 전시의 해석

3-1. Museografia적 전시

박물관 전시는 교육의 일환으로써 무엇인가의 체험을 주는 단계로 충분하다.¹⁰⁾ 이의 교육의 의미는 학교 교육과 같은 지식을 가르쳐 주는 것이 아니고, 많은 사람에게서의 교양있는 「실물」에 가까운 또는 보는 방법에 따라 자발적인 흥미와 관심을 가지게 하여 「전시물」의 質과 美, 혹 그것들의 배후에 있는 인간관계와 역사에 관심을 일으키게 하는 생활에 근접하는 넓은 의미의 교육을 말한다.

또한 박물관에 관한 전시란 전시자료를 이용하여, 어떤의도를 가지고 그 가치를 제시하며 전시기획자의 사상과 주장을 표현, 설명하는 것으로 일반시민에게 감동과 이해, 발전과 탐구의 공간을 구축하는 행위이다.¹¹⁾ 따라서 Museografia적 전시란 박물관 자료인 「전시物」을 토대로 연구, 분석하여 그 「전시物」에게 가장 적합한 환경 조성 및 역사적 의미를 가지는 美적 가치를 현대적 언어로 보다 쉽게 표현하여 일반 대중에게 교육의 목적으로 널리 보이는 것을 말한다.

기존에 인식된 박물관의 전시는 벽부착형 유리전열장 內에 포화상태로 나열된 유물들과 각각에 요구되어지는 사진·문자의 판넬을 이용한 설명적 전시에서 조금 발달된 것이 그 당시 상황을 재현한 모형제작과 비디오를 통한 설명이 대부분을 차지하였다. 이러한 방법들은 유물의 실물 자체에 관해서는 보존과 전시라는 두 상반된 조건 때문에 영구적 고정 전시가 당연시되어 부차적인 기구들만을 이용한 설명적 전시를 고수해야 했다. 그리고 또한 유물의 무지비한 복원으로 진정한

10) 倉田公裕, 박물관학, 전시개론, p. 6
 11) 古賀忠道, 박물관학강좌, vol. 7, p.16

유물의 사적, 미적 가치를 사라지게 한다는 것을 모르는채 자행해 왔다.

19세기 이후로 유럽에서는 유물 복원이라는 것에 문제점을 제시하여, 복원된 부분은 무가치로써 취급된다는 결론하에 부분 파손된 유물은 그대로 전시하여 관람객에게 보여지기 시작 하였다.

이렇게 Museografia적 전시는 유물이 과장된 전시로 인한 과신성화와 가치의 전락화 등에 대응하여, 보다 올바른 전시를 위한 유물의 역사적 근거와 물리적 특성 등을 자료 수집·분석한 후 전시 디자인적 요소를 유추해 관람자의 입장에서 쉽고, 흥미를 느낄 수 있는 방법을 제시하는 것을 내용으로 한다.

3-2. Museografia적 전시의 전제 조건

감각적이고, 암시적인 상징적 의미를 가지는 표현의 자유로움을 가질 Museografia적 전시에 고려되어야 할 조건이 전제로 있어야 하는데, 그 예를 들면 다음과 같다.

1) 공간성 (이동성)

공간성은 조각을 전시 대상으로 하였을때 역사적 배경과 미적 가치를 위하여 감상에 용이한 공간적 배려가 요구되어진다. 또한 박물관 전시는 관람객이 이동하여 전시 대상을 감상하는 시스템이 대부분이므로 이동 시점에 따라 상세한 부분을 감상할 수 있는 폭 넓은 경험을 주도한 전시 즉, 이동성을 고려한 전시방법을 제시하고 있다. 역사적 배경과 그 당시의 위치에 대한 상황설명에 관한 기구를 따로 사용하지 않고 직접적 연출에 근거한 높이의 다양함에 따라서 이동적인 중층구조를 계획후 자세한 부분까지도 감상할 수 있도록 충분한 자료 수집과 분석이 뮤제오그라피아의 기본 전제 조건인 것이다. 따라서 유물전시는 의미 없는 높이와 위치에 배치되는 것이 아니라, 이론적 고찰과 배경 등에 관한 타당성을 가지는 암시적이고, 상징적인 표현을 보다 자연스럽게 함유하는 전시 연출을 공간성에서 모색하는 것을 말한다.



(사진2)케른에 있는 로만 게르만 박물관 전시대상의 성격에 파악하여 전시공간성을 주어 관람객의 이동에 따라 감상각도가 다른 풍부한 경험을 주도하는 Museografia적 전시 연출 방법이다.

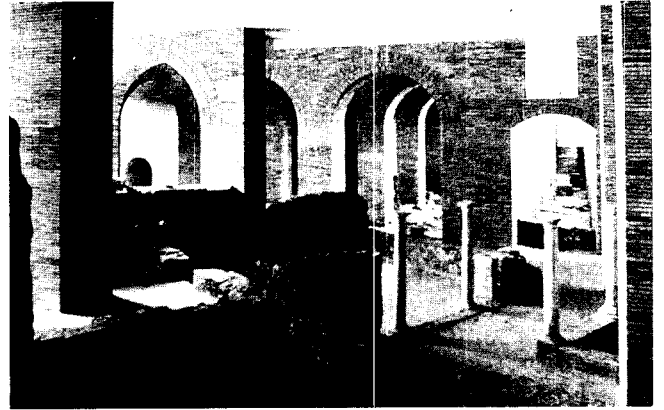


특히, 조각의 경우는 입체성을 가지므로 최소한 3면을 볼 수 있는 공간성과 조각의 크기에 따르는 중층 구조를 설치하여 관람객이 이동하여 달라지는 감상 각도의 경험을 폭 넓게 제시하는 것 즉, 세밀한 부분까지 계획적인 방안을 제시하는 것으로서 공간감을 형성하는 전제 조건이 관람객의 입장에서 이동에 따라 자극과 흥미를 유발하여 권위적이고, 일괄적인 기존의 박물관 전시 연출에서 탈피할 수 있는 방안으로 뮤제오그라피적 전시연출에 관하여 많은 관심을 보이고 있는 실정이다.

2) ঐ적 의미 (역사적 가치)

각 유물에 대한 역사적인 의미와 그 당시 사용되었던 장소, 위치,

배경 등을 자료수집·분석하여 유물의 전시 연출에 필요한 의미성을 상징적 언어체계로써 뮤제오그라피적 전시 방법을 제시하는 것이다.



(사진3)Museum fur romanische Kunst, Merida. Rafael Moneo (1980-1985)

과거의 역사적인 근거는 확실한 것과 불확실한 것 등 추정되어지는 경우가 많이 있기 때문에 전시 계획에 있어서, 과장됨과 위선됨이 없이 근거 그대로를 전시하려는 초월한 자세가 필요하다. 따라서 감상의 폭을 넓힐 수 있도록 의문의 부분은 의문 그대로 전시하여, 관람객 각자에게 해답을 상상할 수 있는 참여의 전시가 되어야 하는 것이 바람직하다고 볼 수 있다.



(사진4)Budapest에 있는 Reale Museum

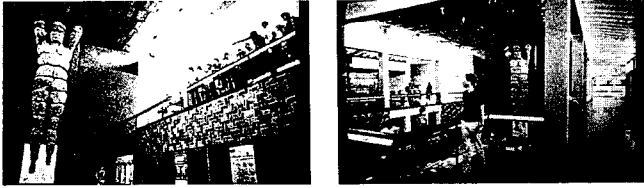
3) 자료의 성격

자료의 성격에는 크게 2가지로 나눌 수 있다. 물리적인 측면과 미적인 측면이다. 예를 들어, 조각의 질감과 색채와 크기 그리고 정면성과 방향성 등 각각의 특성을 파악하여 전시 보존 요건을 포함한 전시 연출 방안을 계획하는 것이 뮤제오그라피적 전시의 물리적인 측면이다. 어느 한 가지도 파악이 되지 않고 서는 유물에 대한 합리적인 전시 연출을 할 수 없는 유물 훼손의 전시 상황이 되어질 것이다.

따라서 가장 우선적으로 고려해야 할 부분이기도 하며 물리적 유물 파악에서부터 시작하여 다른 요소에 이르기까지 연결되어 전시 계획이 이루어진다.

미적인 측면은 조각의 樣相적인 중요성에서 특별히 역사적 가치가 있어 감상과 함께 인식하기를 원할 경우에 의도적으로 동선을 유도한다던가, 근거리에서 자세한 감상을 할 수 있다던가를 배려하여 美적 가치를 부각시키는 관점을 말한다.

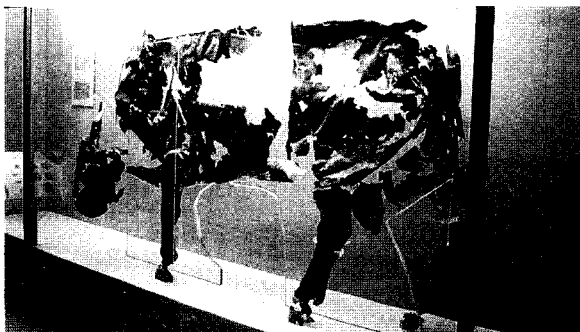
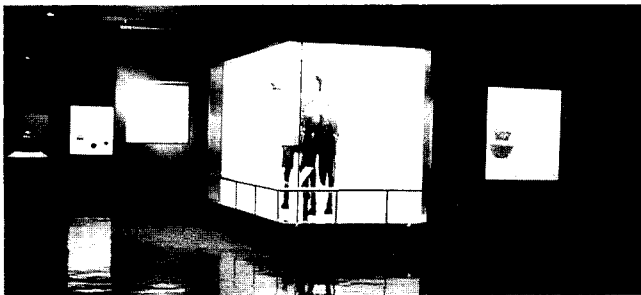
이러한 Museografia적 전시 방안 전제 조건들이 모여서 보다 관람



〈사진5〉Agrigento에 있는 Telamone 거인상 노천에 있던 Telamone 거인상의 보존을 위해 박물관을 건립하였는데, 유물의 물리적 측면과 미적가치 그리고 그 당시의 기능등을 포함하는 전시 연출을 한 대표적 사례이다.

객의 입장에서 합리적이며 타당성을 함유하는 감각적인 전시 연출을 제시하는 것이 기존의 박물관에게 무감각적이고 타성에 젖은 전시체계에서 벗어나, 대중에게 다가서는 열려진 공간으로써 자리하도록 일깨우는 관점으로 주시하고 있는 상황이다.

4) 상황의 재현성



〈사진6〉국립중앙박물관 통일신라실에 전시되어 있는 밀장산구 전시연출에 말의 모형위에 장산구를 진열하여 유물은 보이지 않고 오히려 모형이 눈에 먼저 인지되는 모순된 전시효과를 보이고 있다. 반대로 Delphi의 경우 형태가 불분명한 유물의 조각들을 정확한 위치에 전시하여 전체감을 느낄 수 있게 보이고 있다.

유물에는 오래된 시간의 축적으로 퇴락된 가치적 의미가 있기 때문에 더 이상의 파손을 막기 위해 보존의 노력과 복구의 작업을 실행한다. 하지만, 복구에 대한 진실성이 어디까지 있는지 깊이 생각해 보지 않으면 안된다. 왜냐하면, 과용된 복구의 작업으로 진정한 유물의 가치가 사라지고 있다는 것을 느끼지 못하고 있기 때문이다. 유럽의 경우 19세기 초반에는 유물 복원을 그대로 하는 경향이 대부분이었으나, 현대에 와서는 유물의 미적 가치는 과연 무엇인가, 복원된 부분은 가치가 있는가, 없는가에 관한 문제 제시로 인하여 결론적으로는 copy부분은 무가치로 취급하여 졌다. 그러므로 복원의 부분은 멀리서 볼때 형태를 형성하지만 가까이서 감상시에는 진품과 복원된 부분은 재료나 색깔로 차이를 두어 구별하도록 행하여 지고 있다. 따라서 현상태의 유물이 더 변질되어 가는 것을 막는 범위 내에 다른 재료 또는 다른 색깔로 구분하여 복구를 행하는 것이 바람직하지만, 과장된 포장 진실성을 덮어버린 유물을 관람객에게 보이는 거짓된 전시가 될 것이다.

4. 전시 대상의 분석과 표현

지금까지 Museografia라는 것이 박물관 전반적인 실제적 방법론 즉, 자료수집, 분류, 보관, 보존기술등을 구체적으로 연구하는 분야임을 서술하였고, 그 가운데 전시활용을 주로 다루고자 전시에 필요한 여러 가지 조건들을 제시하였다.

본 장에서는 조각 전시실의 Museografia적 전시 계획에 앞서 선행되어야 할 우리나라 고대 조각의 이론적 고찰을 통해서 역사적 근거를 기본 바탕으로 우리나라 조각사적 특징인 종교적 예배 대상이라는 강한 상징성과 신성성을 고려한 조각실 전시 연출을 고려해야만 할 것이다. Museografia전시는 이러한 역사적 배경과 관계한 사상, 그리고 위치, 환경적 의미 등 상세히 자료 분석을 하지 않으면 기존의 전시와 다를바가 없는 통사적 나열 형식이 되기 때문에 전시대상에 대한 집중적 분석이 가장 적합한 전시환경을 디자인하는데 필수적 과정이라 할 수 있을 것이다. 따라서 Museografia의 전시 분야인 전시 디자인, 전시공간의 안배, 보존전시 자료의 제작과 방법 등을 전시 대상물에 대한 역사적 인식이라 디자인적 요소로써 유추하고자 한다.

4-1. 전시대상에 대한 뮤제오그래피아

전시 공간의 조각물에 있어 일괄 출토물이나 소제의 설정에 따라 전시 연출 계획에 영향을 미칠만한 조각들의 역사적 배경을 도식화하였으며 유물과 역사흐름의 위계 및 보존환경 등을 분석하여 시나리오적 전시공간 설계요건 등을 제시하고 있으며, 그리고 또한 우리나라 고대 조각의 발굴 당시의 상태와 배치, 평면, 단면, 및 그 당시의 의미 등을 상세히 기록하는 뮤제오그래피아적 전시대상 분석표를 작성하였다.

뮤제오그래피아 자료의 특성은 한눈에도 쉽게 파악될 수 있는 조각실의 특징을 보여주게 될 것이다. 각 조각물의 사적, 물리적인 자료를 수집·분석하여 전시실의 형성에 있어 전시대상의 성격을 파악할 수 있는 계기를 수여한다.

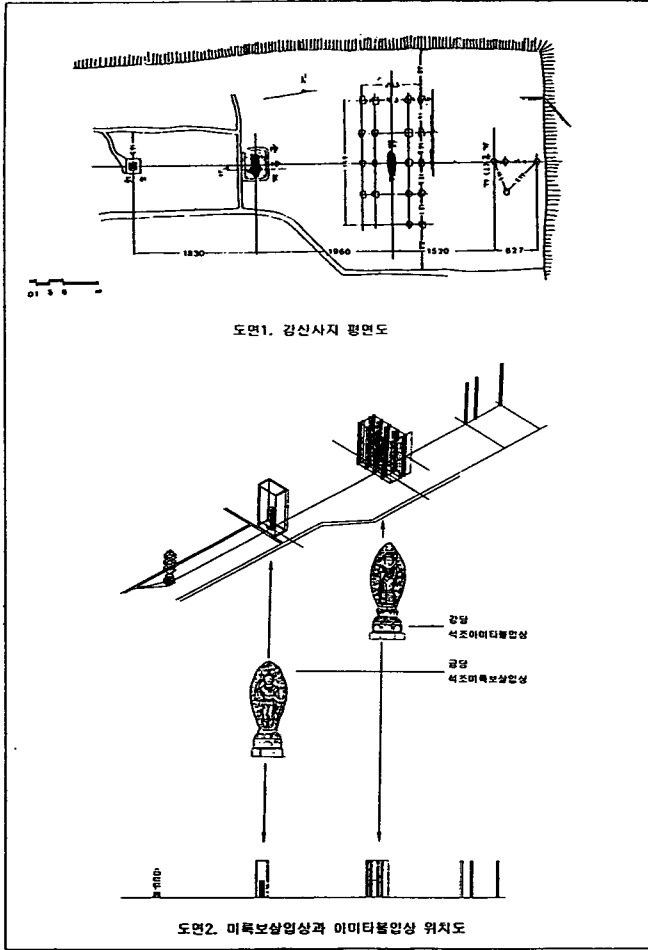
따라서 전시 연출을 하기전에 각 전시물에 대한 지식을 염두할수록 성격에 적합한 합리성을 가지는 전시가 되어 관람객에게 있어서도 이해의 폭을 넓힐 수 있게 할 것이다. 또한 전시실의 공간적 규모가 어느 정도 요구되어지고 각 조각이 차지하는 감상 거리의 공간성등을 고려하는데 필수적 요건으로 파악이 가능하게 되어 있다. 그러므로 전시물을 대상으로 하는 전시 계획에 있어서 무엇보다도 가장 먼저 선행되어야 하는 필수적인 자료 분석 과정이라 볼 수 있을 것이다.

4-2. 뮤제오그래피아적 전시의 전제요건과 조각물의 타당성 검토



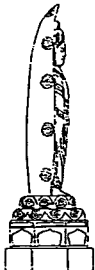

우리나라 고대 조각물들의 각각이 Museografia적 전시 전제요건

〈표2〉Museografia 유물분석

THEME1. 감산사



〈표3〉Museografia Sheet

유물번호 : 本館 1958	시대 : 통일신라 719년	전시번호 :	
	명칭 : 감산사석조미륵보살입상	재료 : 화강석	
	유물설명 : 아미타불입상과 함께 경북 칠성군 내동면 신계리 감산사에서 옮겨온 미륵보살상이다. 보살의 권에 화불이 있는 경우는 대부분 관음보살을 나타내지만 이 상은 광배의 명문을 통해 미륵임을 알 수 있다. 광배의 명문 가운데 일부는 『삼국유사』에도 전하는데 기록에 의하면 이 상을 금당에 안치하였다고 하므로 감산사의 주존은 미륵보살이었음을 알 수 있다.		
유물도면(D.W.G.)	도면(SCALE) 1/40		
			
전열(장) 요건 · 다-1	감상요건 · 최소 30cm	보존상태	전시요건 · 광배뒷면 명문 감상 가능하게 · 감산사터 금당안의 발견 위치 참조 · 아미타불상과 비교 전시

건축요건도식 도면 1, 2 참조

인 공간성(이동성)과 사적 의미, 물리적 성격, 보수현황 등에 어떻게 적용되어지는지 여러가지 역사적인 자료를 바탕으로 분석하는 과정을 걸쳐 전시 연출의 요소를 찾아 내는 방법을 제시하고자 한다. 바로 이것이 본 연구의 요지이며 실질적 자료의 수집과 그것을 기본으로 하는 분석의 과정에서 전시 디자인적 요소를 유추하는, 합리성을 가지는 박물관 전시 체계로 연결되어지도록 타당성을 함유하고 있다.

박물관 전시의 관람객에 기대되는 가장 중요한 기능은 교육적인 효과 즉, 남녀노소 누구나 쉽게 이해할 수 있는 보급의 깊이를 가지는 것이며, 그 다음이 흥미를 유발할 수 있는 열려진 공간의 친밀감을 가지는 것이다. 이에 적절하게 대응할 수 있는 대책을 마련하는데 이 과정은 무시할 수 없는 핵심적인 방법이 될것이다.

〈표4〉유물의 전시 연출 요소 분석

유물명	역사적 근거	배경 및 전시요건	표현과 효과
사천왕사 소조산장상	<ul style="list-style-type: none"> · 신장과 악귀와의 재치있는 배치의 묘미 · 당당하면서도 균형 잡힌 신체 모습 · 자유분방하면서도 세련된 율동적인 선 등이 완벽할 이 만큼 사실주의 양식 · 양지스님의 작품으로서 당시의 최신 최고의 걸작품 · 사실주의 양식 	<ul style="list-style-type: none"> · 사천왕사지 탐자에 서 출토 · 탐의 기단부의 위치로 추정 · 테라코타 · 강한 빛과 불균형의 운송도는 피한다 	<ul style="list-style-type: none"> · 탐에서 기단부분에 전시하여 위치감을 실감할 수 있도록 · 사천왕은 사방의 악귀를 지키는 수호신 이므로 무서움과 공포감 그리고 사실감이 잘 살아나도록
감산사 미륵보살입상 아미타여래입상	<ul style="list-style-type: none"> · 화강암으로 만든 것으로 불상, 광배, 대좌를 완전히 갖추었고, 광배뒷면에는 명문까지 새겨져 있어서 한국조각사에 저명한 불상 · 아미타불은 정면에 엄격한 좌우대칭을 하고 있는 강건한 풍모의 석불입상, 풍만한 얼굴이면서 과장이 없는 세부표현, 부푼얼굴이지만 세련된 표현의 신라인 얼굴을 나타냄 · 미륵보살은 삼국지 세로 유연하게 포즈를 취하고 있는 자세 더욱 부드러운 굴곡, 풍만하고 육감적인 형태미, 천의는 얇고 부드러운 몸에 착 달라붙어 육체의 굴곡이 선명히 드러나게 하는 감각주의적 · 인도의 굽타기 우드나식 문양 양식 양향받음 	<ul style="list-style-type: none"> · 당대 법상종의 주존 불인 미륵보살은 금당에 봉안하고, 아미타불은 강당에 봉안 추정 · 주형거산광배의 명문을 감상할 수 있도록 4면을 개방 · 세밀한 조각부분은 자세하게 감상할 수 있는 최소거리 20cm가능 하도록 · 화강석 · 저습유지 	<ul style="list-style-type: none"> · 1탑1금당식 가람을 상징적으로표현 · 각공간구획을 계단과 기둥으로 암시화 · 실제규모보다 축소화 · 신성함과 온화함을 가지는 친밀한 전시 연출 · 조명 또한 세밀한 조각부분을 감상할 수 있는 조도범위내에 반사광을 이용한 분위기 조성

〈표5〉Museografia적 전시 전제요건과 유물의 분석

	공간성 (이동성)	시작 의미	자료의 성격(물리적/미적가치)
감 산 사 미 특 보 살 · 아 미 타 여 래 입 상	<ul style="list-style-type: none"> • 미트보살은 금당에 아미타여래 입상은 강당 안에 안치되었을 것이라고 추정 • 금당과 강당은 상징적, 암시적으로 영역 구분 • 계단을 이용한 상승감을 느끼게 하여 극락 정토로 향하는 암시적 의미 배려 • 두 조각상의 세밀한 감상을 위한 최단거리 30cm 정도 감상가능하도록 • 단독전시하여 공간적 공허감과 상반되는 온화함을 동시에 느낄 수 있도록 • 극락정토로 향하는 경로로 좁고 긴 통로에 앞·뒤로 놓은 두 입상의 주위를 이동 감상하면서 속도감을 연출 	<ul style="list-style-type: none"> • 각 광배 뒷면에 거의 같은 내용의 명문 • 김지성이라는 관리가 719년 그의 부모과 부인을 위해 감산사를 짓고 미트보살상과 아미타불을 세우기를 발원하였다는 기록 • 신라인의 불교사상의 일면이나 조각양식 연구에 중요성 • 회화적인 도형으로 새로이 전래되었을 불상의 모본에 충실 • 8세기는 통일신라 조각의 황금기로 그 가운데 대표적인 	<ul style="list-style-type: none"> • 새로운 사실주의 양식이 성립된 사실을 입증하는 획기적인 조각상 • 아미타불은 등신대의 불신에 적당한 광배로 전체적인 구도가 균형과 조화를 이룸 • 정면면에 엄격한 좌우대칭 • 감산사보살상은 그 뒷면에 있는 명문에 의해서 조성 연대가 719년이라는 것을 알 수 있어 통일신라의 불교조각연구에 빼놓을 수 없는 중요한 작품 • 불신·광배·대좌 세 부분으로 구성 • 불상의 불의는 우진왕식(우드나식)으로 통견의 대의를 걸침 • 두 다리의 U자형 옷주름과 함께 목의 옷깃을 한번 뒤집는 변진수법은 전형적인 우드나식 착의법 • 미트보살입상 총고 273cm • 아미타불입상 총고 290cm

5. 결론

박물관은 인간의 생활과 역사 혹은 예술에 관한 지식과 체험의 장소로서 중요시되어 왔으며, 현대 사회의 발달과 그의 상호작용에 의하여 박물관 또한 여러각도에서 다양한 기능을 가지는 적극적 활동의 장소로 존재되어지고 있다. 이러한 다원화된 역할과 활동은 전시공간을 중심으로 이루어지며, 이에 따른 전시기술에 있어서 전시대상의 특성에 맞게 과학적이고 합리적인 방법으로 연구·계획되어 전시효과에 따른 전시물의 부각과 효율적인 공간 연출로 관객들의 관심과 흥미를 가질 수 있도록 Museografia적 전시 방안을 도입해야 할 것이다.

이와 같은 입장에서 전시공간은 문화적 정보성, 대중과의 친근성, 기능상의 편의성, 이상적 전시환경이 전제된 관객들의 흥미와 상상력을 유발시킬 수 있는 독특성을 그 기본 개념으로 전시연출이 가능하게 될 것이다.

따라서, 본 연구는 보수적이고 폐쇄적 전시공간을 가진 기존 박물관의 전시 공간을 전시대상에 관한 Museografia를 도입하여 역사적 근거와 미적 가치 그리고 그 당시 배경과 환경에 관하여 조사·분석한 후, 현대적 언어체계로 자유로운 전시 표현을 연출하는 보다 개방적이고, 감각적이며 상징적 의미를 가지는 박물관 전시 실내 디자인의 방안을 제시하였다.

박물관의 전시 실내 디자인에 있어서 최대의 고려사항은 전시대상에 관한 물리적 성격과 사적인 의미 그리고 특징적인 보존의 사항까지 철저히 분석하여 합리적이고 적합한 환경을 조성함과 동시에 디자인이 배려되어야 한다.

궁극적으로 기존의 경직된 획일성을 가지는 전시표현에서 탈피하여 관람객과 함께 하는 열려진 박물관으로 이룩되기 위해서 전시대상의 철저한 자료분석으로 재검토되는 과정이 선행되어야 한다는 점을 제시해야 할 것이다.

참고문헌

1. 이난영, 박물관학 입문, 삼화출판사, 1972
2. 안정애, 살아있는 국토박물관, 심지, 1994
3. 서상우, 1. 현대의 박물관 건축론, 기문당, 1995
2. 세계의 박물관/미술관,
3. 한국의 박물관/미술관,
4. 대한민국 문화체육부, 국립중앙박물관 국제설계경기, 국립중앙박물관 건립사무국, 1994
5. 국립중앙박물관, 국립중앙박물관, 통천문화사, 1993
6. 한국정신문화연구원, 한국민족문화대백과사전, 웅진출판사, 1991
7. 서상우, 현대의 박물관 건축에 관한 계획학적 연구, 홍대박론, 1988
8. 최태만, 미술관 설립 및 활동의 역사에 대한 연구, 서울대석론, 1990
9. 김낙동, 현대적 박물관의 전시공간 구성에 관한 연구, 연세대석론, 1985
10. 강철구, 박물관 건축계획에 관한 연구, 연세대석론, 1984
11. 조연희, 미술관내 공예 전시공간의 전시기법에 관한 연구, 홍대석론, 1984
12. 이인호, 박물관의 전시공간 구성에 관한 연구, 중대석론, 1985
13. 이숙무, 박물관의 실내전시 계획에 관한 연구, 성신대석론, 1985
14. 김수원, 박물관 전시의 계획 및 그 과정과 전시환경, 홍대석론, 1987
15. 정재훈, 박물관의 전시공간에 관한 계획학적 연구, 고대석론, 1991
16. 조찬희, 미술관 전시공간에서 정측창을 적용한 자연채광계획에 관한 실험적 연구, 중대석론, 1992
17. Brawne M. The Museum Interior, London, 1982
18. Geoff M. Museums and Art Galleries, Butterworth Architecture, 1991
19. 倉田公裕, 박물관학, 東京, 東京堂出版, 1991
20. 加藤有次, 박물관학序論, 雄山閣出版, 1992
21. 村上義彦, 박물관의 역사전시의 실제, 東京, 雄山閣出版, 1988
22. 占賀忠道, 외 2인監修 박물관학강좌, 전10권, 東京, 雄山閣出版, 1978-81
23. 長谷川榮, 미술관, 東京, 그래피사, 1978
24. 半澤重信, 박물관건축, 東京, 鹿島出版會, 1991
25. 伊藤壽郎, 외 1인 박물관概論, 東京, 學苑社, 1978
26. 신건축학대계, 박물관의 설계, 창국사, 1979
27. Garry Thomson著, 동경예술대학미술학부보조과학교실 譯: 박물관의 환경관리, 雄山閣出版, 1988
28. Aulenti, Gae. Museum Architecture, Edizioni Tecno, Milano, 1993
29. Josep M. Montaner, Museums of the Last Generation, 1988
Neue Museen, 1990
30. Franco Minissi, Il Museo Negli Anni '80, 1980
Museografia, Strumenti 9, 1975
31. R.S. Miles, The Design of Education Exhibits, 1982
32. 전명현/서상우, 현대 박물관의 개념과역할, 대한건축학회, 1988
33. 김용승, 박물관 전시공간의 형태의 특성과 변화에 관한 연구, 대한건축학회, 1993
34. 건축과 환경: 9311, 9312
35. 월간 디자인: 9411
36. 조명과 인테리어: 9405, 9406
37. 공간: 9503,
38. 삼성문화: 삼성미술문화재단, 1994, 겨울호
39. 신건축: 8204, 8206, 8207, 8208, p291
40. a+u: 까를로 스카르빠 작품집, 1992
41. a+u: 20세기 건축과 도시 Milano, 1991
42. a+u: 이탈리아 건축 (1945-1985), 8803
43. AA files: 8509
44. "박물관을 위한 건축," Minissi, Franco. 발표, 한국건축가협회, 1990, 4, 18.
45. "Museografia," Aulenti, Gae. 발표, 삼성미술문화재단 호암미술관, 1993, 12, 3.
46. "Museografia를 기초로한 박물관 설계론," Bellanca, Calogero. 발표, 한국 건축가협회, 1994, 11, 11.
47. "Architecture & Museografia," 윤 재원 발표, 이탈리아 문화원과 이탈리아연구소, 1995, 3, 23.

(접수 : 1995. 5. 24)