

# 건설교통부 이리지방국토관리청 하천국

李 王 雨\*

## 1. 일반 현황

이리지방국토관리청이 담당하는 지역은 행정구역상 전라남·북도로서 동부는 소백산맥을 경계로 영남지방과 접해있고 서남부는 서해와 남해에 접해있는 평야지대로서 면적은 전국토의 5분의 1에 해당하는 20,356km<sup>2</sup> 인구는 5,538천명으로 전국인구 44,569천명의 8분의1이 살고 있다.

관내에는 전국 5대강(한강, 낙동강, 금강, 영산강, 섬진강)중 금강, 영산강, 섬진강이 흐르고 있으며 이외 만경강, 동진강, 탐진강을 포함 6개수계를 관할하고 있다. 이지역 대부분은 평야 지대로서 예로부터 벼농사를 중심으로한 농경문화가 발달되어 치수사업이 일찍이 태동되었다. 우리나라에서 가장 오래된 저수지로 삼국시대인 백제 비류왕(AD330)때 축조하여 통일신라 시대에 修築하였다는 김제 벽골제가 현존하고 있어 선현들의 치수 및 이수에 대한 지혜를 실감하게 하고 있다.

## 2. 기구 및 조직

역사적으로 治山 治水와 國土建設에 관한 중앙기구는 이미 서기 1392년(朝鮮 太祖元年)에 工曹營造局이 설치되었고 1895년 內務衙門에 土木局이 설치되어 오다가 일제강점기에 내무부 지방국에 토목과가 설치된 후 官房土木局(1912년)을 거쳐 土

木部(1919년)로 확대 개편되어 광복을 맞이하게 되었다.

1948년 11월4일에 내무부장관 소속하에 建設局이 신설되었으며, 1949년 서울, 이리, 부산지방건설국이 설치되어 오늘에 이르렀다. 이리청의 沿革과 任務. 組織은 다음과 같다.

가. 沿革

- 1949. 5 내무부 이리지방건설국 설치(전·남북, 제주도관할)
- 1962. 6 건설부 호남국토건설국으로 개편(전·남북관할)
- 1975. 6 전라북도·전라남도 지방국토관리청으로 분리
- 1981.11 이리지방국토관리청으로 통합 현재에 이름

나. 任 務

- 국도의 건설 및 유지관리
- 직할하천의 개수 및 관리
- 지역개발사업의 시행
- 광역 상수도 건설
- 중화학공업 지원사업 시행

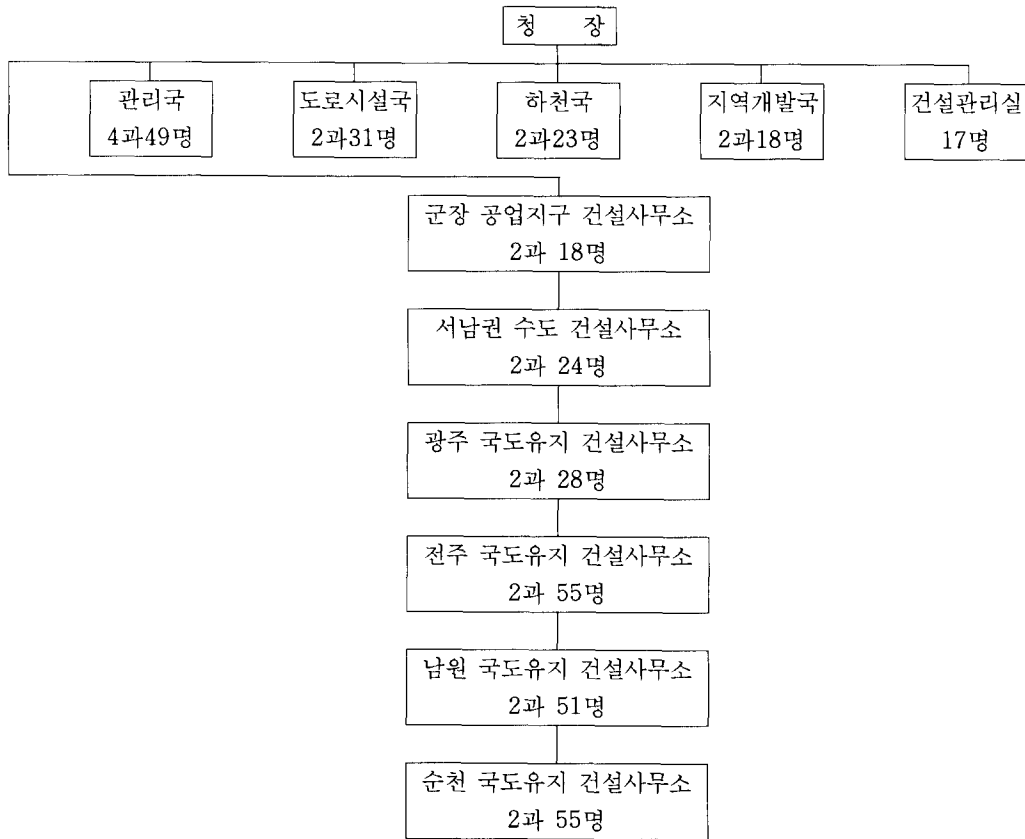
다. 組 織

- 본청 4국 1실 10과, 산하기관 6개건설사무소

## 3. 주요업무 현황

가. 치수사업의 변천

\* 건설교통부 이리지방국토관리청 하천국장



이지역의 치수사업은 일제시 농토보존 및 식량증산을 위한 치수 및 간척사업이 소규모로 추진되어 오다가 제1차 경제개발 5개년 계획에 의하여 영산강, 섬진강, 금강수계에 대한 하천사업이 시행되었으나 주로 수해복구와 기존시설물의 보강, 보수차원에서 이루어졌다. 동진강 수리간척사업(계획도 간척사업, 1967-72)은 기계화 시공으로 우리나라 대단위 간척사업의 효시를 이루었다.

본격적인 하천사업은 4대강 유역 종합개발사업('70-'81) 일환으로써 국토의 핵심부를 이루는 4대강 유역에 대하여 治山과 다목적댐건설 河川改修 및 灌溉施設 등 수계의 일관개발을 추진함으로써 해마다 되풀이 되는 수해의 근원을 제거하고 용수의 경제적 공급을 도모하였다.

1981년 이후 일반하천 개수사업이 대대적으로 이루어져 관내 대부분의 하천에 대한 지속적인 투자가 이루어졌다. 경제발전과 사회적인 여건변화에

맞추어 재해예방 및 이수를 위한 하천정비 기본계획이 1987년 수정 수립되어 과거 조선후기에서 해방이후까지 축조된 하천에 대한 체제단면의 補強 增高 등이 이루어졌다. 기본홍수량의 빈도 또한 50년에서 100년 빈도로 조정되어 기 축조된 하천 시설물에 대하여 보축공사가 시행되어 왔다.

또한 1989년 직할하천, 인접 지방 및 준용하천을 포함한 수계 치수사업계획을 수립, 일반 하천 개수사업과 병행 섬진강, 영산강, 금강유역에 대하여 체계적인 하천 개수사업을 추진해 오고 있다. 1994. 12.현재 이리청관내 직할하천의 개수율은 92.7%로서 전국평균 90.8%를 다소 상회하고 있다.

#### 나. 주요업무 현황

이리지방국토관리청에서 관할하고 있는 하천은 전국 62개 직할하천 중 영산강수계를 비롯한 섬진강·금강·만경강·동진강·담진강 등 6개수계의

▷ '95 하천사업 시행현황

(단위: 억원)

사업별	건수	전체 계획		기시행	'95 시행		장래
계	27	230km	1,334	562	53km	373	399
금강수계치수	5	26	205	109	8	66	30
섬진강수계치수	10	85	349	70	16	132	147
영산강수계치수	9	75	460	193	25	129	138
일반하천개수	3	44	320	190	4	46	84

▷ '95 상수도사업 시행현황

(단위: 억원)

사업별	건수	전체계획		기시행	'95 시행		장래
계	6	882천톤/일	3,047	1,627	684	736	
주암댐계통	2	400	1,465	1,238	관로17km	227	-
주암댐계통(Ⅱ단계)	1	240	287	18	관로9km	48	221
고흥지역용수	1	45	346	103	관로12km	97	146
전주권계통(Ⅰ단계)	1	150	681	237	관로12km	204	240
부안댐계통	1	87	268	31	관로30km	108	129

17개 직할하천으로써 치수와 이수 측면을 고려한 하천정비 기본계획의 수립 및 하천공사의 시행과 하천구역관리(공작물 설치허가, 유·주수 점용허가, 하천실태 점검, 골재채취 협의 등) 및 공유수면 인·허가업무, 재해대책(홍수에경보)업무등 수자원관련 업무를 수행하고 있다.

1) 河川改修事業

○5대강 수계 종합정비계획의 일환으로 금강·섬진강·영산강의 본류와 주요지천을 포함하는 수계치수사업 24건에 총사업비 1,014억원을 투입 추진 중이다. 금강수계의 5개소 중 용안제 등 3개소는 금년도에 완공할 계획이다. 나포제 등 2개소는 '97완공목표로, 섬진강수계 10개소 중 사석제 등 7개소는 금년도에 완공하고, 파도제 등 3개소는 '97완공목표로, 영산강수계 9개소 중 두역제 등 5개소는 금년도에 완공하고, 용산제 등 4개소를 '97년 완공목표로 시행중에 있다.

○일반하천 치수사업으로 동진강 수계의 고부천 고부제 등 3개소에 320억원을 투입 '98년에 완공목표로 추진 중이다.

2) 用水供給事業

주암댐계통 광역상수도는 광주·전남지역 급수단

해소를 위한 사업으로 광주지역은 '94.7월에 용수공급을 개시하였다. 목포지역은 금년도 완공목표로, 고흥 용수공급사업은 '90년 착공 하여 '96년 완공목표로, 주암댐계통 Ⅱ단계와 부안댐계통사업은 '94.12월에 착공하여 '96완공 목표로, 전주권계통 광역상수도 Ⅰ단계는 전주·익산·군산 등 전북지역 급수를 위한 사업으로서 '93년에 완공목표로 시행중이다.

4. 맺는말

그간 하천사업은 치수 및 이수를 목적으로 행하여져 왔으나 앞으로는 생활문화의 향상과 경제성장 및 공업화에 따른 용수확보와 국민정서 및 사회환경변화로 하천의 주요기능으로 부상된 친수공간 확보 등 하천과 인간의 자연스런 조화를 위하여 하천환경분야에 지속적인 관심이 요망되며 이에따라 수변환경의 종합적인 정비계획 등이 수립 추진될 것이며, 하천관련자료의 체계적인 수집 및 보관 관리, 갈수기 용수부족 해소 및 수질악화 방지를 위한 하천유지유량 확보 등 갈수기 종합대책 등을 수립하여 수자원관리가 체계적으로 이루어지도록 노력할 계획이다.