

農村 文化마을 造成計劃과 事業方向에 관한 研究

- 忠淸北道 淸原郡 영하리 마을事例를 中心으로 -

李 載 根*

(주) 한림환경엔지니어링 대표이사

A Study on the Direction of Planning in Cultural Rural Village

- Focused on the Case in Yoonghari, Chungwon-kun, Chungchngpukdo -

Lee, Jae-Keun*

*Hanlim Environmental Eng. CO., LTD

ABSTRACT

The purpose of this study is to present the direction for scheme cultural rural village. For this purpose, to begin with, the major elements which can be applied to the theory were extracted by the study on the scheme of rural village, and the process and the outcome for renovation of rural village were presented by design proposal for the rural village in the exhibition space of yoonghari in Chungwon-kun, Chungchngpukdo.

The study on the scheme of rural village is focused on the spatial organization, the facilities allocation, and the major contents of the case study are as follow : (1) To investigate the constrains and the opportunities of site development by the analysis and the synthesis of the site condition for the case study, (2) To study on the planning theory which can be applied to the site, (3) To establish the planning directions which can be introduced into the site and to choose the final model by the comparison and valuation of them, (4) To set up the Master Plan on the basis of the final model. In spite of the fact that the method and the contents have a lot of problems, the significance of this study is to present a possibility to renovate the rural village these days, moreover to grope for the opportunities to propagate it.

I. 序論

農村마을은 여러사람이 함께 어울려 살아가는 共同體의 連帶속에서, 自然與件을 살피 立地를 택 하고 그 時代의 文化와 文明에 따라 삶의 樣式과 水準을 정하며 슬기롭게 대처해온 傳統的인 生活의 터전이다(이만갑, 1973). 이러한 農村마을은 최근 社會, 經濟的 變化에 따라 급격하게 變化하고 있다.

60年代부터 시작된 農村마을開發은 70年代의 聚落 構造改善事業이 중심이 된 새마을運動을 거쳐 90年代의 農村定住圈 開發事業에 이르고 있다.

이에 政府는 당면 政策課題로 農村마을問題를 해결하고 이를 극복할 수 있는 代案으로 住居環境의 改善, 農家 所得基盤의 擴充, 人口의 農村定着 誘導, 農業生産 基盤造成 및 整備에 관한 政策을 提示하고 있으며, 특히 農水産部와 農漁村振興公社는

政策的 推進戰略으로 全國의 面단위를 거점지역으로 農漁村 定住圈 開發事業을 주도하고 있다(김유일, 1994). 이러한 시점에서 農水産部和 農漁村振興公社는 學界에 諮問을 요청하고 있으나 農村住居環境이나 定住生活圈에 대한 研究는 어느정도 되어 있으나, 農村의 장래변화요인인 非農家人口의 誘入에 따른 生活, 生産, 文化的 側面을 고려한 農村마을계획에 대한 研究는 미흡한 실정이다. 따라서 이러한 研究는 政府의 政策方向과도 일치하는 現實的이고 實效性이 매우 큰 研究이며, 農村 住居環境計劃시 基礎的 資料로서 利用될 수 있어 必要性 또한 큰 것으로 사료된다.

이러한 觀點에서 本 研究는 農村마을이 가지는 特性 및 마을계획에 대한 理論的 考察을 통한 사항을 實제적으로 農村마을 基本設計에 適用한 結果에 根據하여 非農家人口의 誘入이 農村마을계획에 미치는 영향을 考察하여, 이를 토대로 “共同體的 삶의 場所”로서의 傳統的 農村의 鄉土性을 수용하는 先進農村마을의 造成事業의 方向을 제시하고자 한다.

Ⅰ. 研究의 方法 및 前提

1. 研究의 方法

本 研究에서는 農村마을의 再構成 事例를 研究對象으로 計劃時 主要前提이었던 非農家誘入問題가 마을계획에 미치는 영향을 考察함으로써 마을조성 계획방향을 提示함을 그 목적으로 文獻調查, 現地調查 등을 통하여 農村마을이 가지는 特性을 綜合的으로 分析하고, 農村마을造成이나 再開發에 適用될 수 있는 普遍的이고, 一般的인 開發模型들을 考察한 후, 이를 토대로 하여 對象地域인 淸原郡 영하리 마을에 적용함으로써 農村文化마을의 再構成 事例를 提示하였다.

淸原郡 영하리 農村 文化마을造成計劃은 총 99,000m²의 부지내에 傳統的 이미지를 浮刻시킬 수 있는 先進農村마을을 造成한다는 目標下에 마을 空間配置上에 內在된 傳統思想, 向, 傾斜, 社會階層(農家, 非農家) 등에 根據하여 導入possible 마을空間모형을 設定한 後 安全性, 保健衛生性, 便利性, 文化性

등의 評價基準에 따라 比較 分析하여 最終的인 計劃모형을 設定한 後 이를 發展시켜 基本計劃을 樹立하였다.

2. 研究의 前提

本 研究에서는 內容的 性格과 時間的, 空間的 制約 등에 根據하여 다음과 같은 前提를 設定한다.

첫째, 現在까지 農村마을計劃모형이 設定되지 않았으므로, 本 研究에서의 事例는 기존의 研究資料 및 文獻, 現地調查 등을 통하여 計劃, 設計 및 造成事業 實行時 適用할 수 있는 共通的이고 普遍的인 計劃要素들을 추출하여 再解析, 再構成하여 先進農村마을의 造成방향을 제시하는 作業의 일환으로 遂行되었다.

둘째, 本 研究는 空間的으로 모든 경우에 적용할 수 있는 典型을 제시하는 것이 아니라 事例地域을 “淸原郡 영하리 마을”에 局限하여 適用하였다.

Ⅲ. 韓國의 農村마을

1. “마을”의 概念을 통한 定住環境의 接近

마을은 標準語로 마을을 가리키는 “모을”, “말”, “물” 혹은 “마술”과 같은 方言이 있으며, 村落集會所에서 유래했다. 또한 마을은 集會의 뜻인 “모을”, “모들”에서 나온 것으로 보아 사람이 많이 모여 사는 곳을 고블이라 한다(조경철, 1977). 지금의 고을이란 말은 고블이 變形되어진 것이라 할 수 있다.

마을은 사람들의 社會生活에 있어서 하나의 自足的인 單位이며, 物理的 環境, 生活樣式, 歷史的 背景, 社會 文化的 要因, 住民의 價値觀과 意識構造 등에 따라 場所의 概念으로 자연스럽게 形成되어 秩序體系를 이룬다. 마을의 秩序體系는 다분히 空間的 側面을 갖고, 이로 인하여 人間은 “마을”이라는 場所에 대해 經驗이 생기고 이러한 經驗은 다시 마을의 秩序體系 構成에 영향을 미치는 循環過程을 形成하게 된다.

이러한 理論을 바탕으로 마을의 形態 중 農村마을의 內容을 본다면, 都市의 形態와 비교할 때 地域

單位の 性格을 갖고 集團化된 樣式으로 나타난다. 이것을 풀어 보자면 흔히 “부락”, “동리”라는 名稱으로 “마을”이란 概念이 成立된다. 또한 마을은 自足的인 生活圈인 동시에 統一的인 組織體를 이룬다. 自律的인 統一性은 마을공동의 요구에 상응하여 洞神을 崇拜하거나, 부락민이 共同으로 祈雨祭나 其他의 儀式에 참여하며, 共同生産 및 生活集團으로서의 광범위한 契 및 두레집단으로 존재한다.

이러한 마을 共同行事は 그것을 수행할 場所속에서 이루어지며, 그 場所란 성황당, 亭子 등의 형태를 띤 中心的인 空間이다. 農村마을의 空間配置의 特性은 陰陽說과 風水地理說, 向, 傾斜 등의 要素에 의해 결정되며, 宗教的 儀式에 의하여 住民들은 共同體儀式을 公有하게 된다. 이러한 脈絡속에서 農村定住環境은 “마을”이라는 共同體 空間속에서 공동의 목표를 추구하며 形成된다.

2. 農村마을의 特性

가. 概要

우리나라 農村마을은 관계농업과 봉건적 사회구조로 인하여 집단적인 集村을 形成하고 있으며, 마을자체가 외부세계에 배타적인 자급자족 생활을 하면서 혈연과 지연이 함께 어우러진 강한 공동체를 형성해 왔다. 또한 마을은 경작지를 기반으로 전통적인 일상생활을 영위하여 생업의 터전인 토지와 결합이 강하다.

즉 마을의 입지와 규모는 農業 生産여건에 따라 크게 영향을 받게 되는데 이는 인력과 축력에 의한 영농방법으로는 경작거리가 극히 짧게 되기 때문이다. 또한 소규모 분산마을 생활을 위주로 했기 때문에 사회적, 경제적으로 외부와는 거의 절연된 채 생활을 해왔으며, 마을의 입지는 낮은 구릉지가 있는 논밭과 가깝고, 背山한 용수지에 마을이 입지하여, 지세와 지형조건을 최대한 이용하는 풍수사상과 깊은 관련이 있다(문석기, 1987).

나. 空間構成 및 施設配置

마을空間의 構成 및 施設配置上의 特性은 空間의 유형에 따라 다양해질 수 있으나, 우리 農村마을

에서 공동적으로 추출할 수 있는 일반적인 특징을 살펴보면 다음과 같다.

1) 二元的인 空間構成

마을공간은 서로 상반되는 2개의 空間으로 구획되는 特性을 갖고 있으며, 이들의 연결과정에서 空間적 분위기를 대비시키는 방법으로 변화성을 추구하고 있다. 즉 시각적, 심리적 개방공간과 폐쇄공간, 자연공간과 인공공간 등의 서로 상반되는 空間들의 상호연결을 통하여 다양한 空間적 분위기를 연출하고 있는데, 이는 심층적 의미에서 음양의 원리와도 일치하고 있다.

2) 連續的인 空間體系

마을도로의 형태상 배치는 부드러운 곡선을 이루며 전개되고, 열맥형태의 규칙성이 높은 도로패턴을 보여줌과 동시에 각 시설과 空間이 성격이나 기능에 따라 몇개의 소단위 空間으로 세분되는데 이들 空間은 서로 단절되어 있는 것이 아니라 유기적으로 연결되어 Negative Space와 Positive Space의 반복교차로 마을의 장소성을 형성하고 있다.

3) 多核 空間體系

마을의 住居配置의 形態가 마을 안길을 中心으로 타원형을 이루면서 二戶가 서로 병렬로 놓이도록 計劃되고, 대문은 서로 마주보지 않으며, 부락내의 요소요소에는 공동空間이 형성되어 四 - 六戶정도 가 어울림이 일어나는 核空間이 발생한다. 이러한 有核空間이 여러군데 자연스럽게 형성되므로 마을은 多核空間體系를 갖고 정주환경을 형성하고 있다.

4) 內部空間的인 外部空間

마을내 주거空間은 건물과 마당으로서 하나의 주거단위를 구성하는데, 각 건물에 부속된 마당은 건물내부에서 못다 이룬 기능의 일부를 수행하는 반 내부적인 공간의 성격을 지니고 있으며, 이질적인 공간들을 상호연결하는 轉移空間으로서의 성격도 가지고 있다.

5) 人間尺度의 準用

마을내 空間은 보통 視覺的으로 人間적 尺度에 적합한 空間구성으로 이루어진다. 즉 주요 空間의 규모가 25m~30m내외의 크기로 造成되어있으며, 시설물의 높이도 관찰자의 視覺的 側面을 고려하여 설정되었다.

3. 마을計劃의 發展的 模型

앞에서 농촌마을이 가지는 空間構成 및 施設配置上의 特性을 記述하였으며, 지금의 與件을 基準으로 마을計劃시 고려되어야 할 理論的 模型을 檢討 考察하는 것은 앞으로 마을造成計劃方向을 提示함에 있어 매우 중요한 中間過程이 된다. 따라서 이를 아래와 같이 몇가지로 區分하여 整理하였다.

가. 人口流入과 與件造成

農村마을에서는 生活의 主體가 사람으로 活動的인 階層의 人口流入이 중요하다. 그러나 지금까지는 農村人力의 도시유출을 방지하기 위한 政策을 집중적으로 해 왔을 뿐, 뜻있는 도시인구의 農村誘入에 대해서는 별다른 조치가 없었다. 이에 농촌마을의 인구유입을 위해서는 정책적 측면에서의 經濟的 社會的 여건마련과 삶의 터전으로서의 생활환경 정비, 문화예술의 혜택을 누릴 수 방안을 강구해야 할 것으로 본다.

나. 마을의 再編成

마을을 하나의 독립된 完結단계로 볼 것이 아니라 지역적인 計劃단위가 되어 지역도시와의 관계, 마을상호간의 連繫性 등을 고려하여 그 분포, 위치, 규모를 결정하는 마을의 재정비사업을 推進하여야 한다. 그러나 기존의 생활내용, 營農방법, 기술수준에 적합하게 형성된 자연발생적 마을은 그동안 여러 條件이 변화되었음에도 불구하고 변화에 대한 구조적 틀이 상호 有機的으로 조화되지 못하여 크게 變貌되지 못하고 옛 모습대로 남아있다. 이에 마을을 효율적으로 재편하기 위해서는 마을자체의 기능, 구조, 주생활내용, 주거環境 등을 합리적으로 수용한다는 巨視的 접근과 微示的 解決方案을 동시에

강구하는 방법이 바람직하다.

다. 마을의 規模擴大

생산작업 위주의 零細소농의 분산형마을은 生活圈의 확대, 영농구조의 변화에 따라 기계화영농의 대규모 집중형마을로 바뀌어 집에따라 규모확대가 되어야 한다. 이에 현재 소규모 마을단위의 주택개발사업을 지양하고 마을을 집단화 할 수 있는 적지를 선정하여 기반시설을 완비하고 신축농가, 분가 등의 주택개발이나 새로운 주택수요가 있을 때 그리고 비농가, 경지가 가까운 농가 등이 점차적으로 이주하여 새로운 마을을 만들 수 있도록 마을의 통합이 이루어져야 한다.

라. 生活圈 規定

生活圈의 형성을 고려하여 마을구성과 지역시설을 설치하고 교통을 連繫化해야 한다. 生活圈 구성은 최소한의 주거생활을 하는 근린분구의 概念과 비슷한 기초생활권, 몇개의 기초생활권이 모인 것으로 行政區域으로 보아 面에 해당하는 일상생활권, 農村지역의 월생활권으로 도시성격이 강한 대생활권 등으로 段階別로 구분하여 각 생활권에 필요한 교육, 의료, 구매, 집합시설 등의 지역시설을 설치한다. 상위생활권 상호간은 교통을 편리하게 하되 기초생활권과 일상생활권은 정기노선교통이 어려우므로 가까운 거리에 두며 보도, 자전거, 오토바이, 경운기 등으로 편리하게 이용이 이루어져야 한다.

마. 農村住宅

農村住宅은 주거부분과 생산작업부분을 점차적으로 분리시켜 주거環境의 定住性을 높이고, 영농의 전문화를 기해야 한다. 현재 주택개발은 건물내에 혼재되어 있는 생산작업부분을 농가단위의 부속사로 별도 분리하고 있으나, 앞으로 몇 戶단위로 집단화하는 과정을 거쳐 주거부분과 생산부분을 완전 분리하여 集團化하여야 될 것이다. 이에 住宅計劃時 生活樣式, 住居水準 등에 따라 적합한 基準을 정해 計劃이 이루어져야 한다.

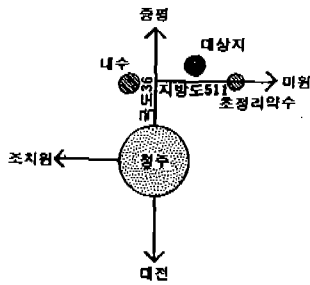
바. 農村마을計劃의 制度化

農村마을계획이 지금까지는 아무런 制度的 장치 를 가지고 있지 못하고 일반화 되지 못하는데 문제의 심각성이 있다. 도시지역에서는 都市計劃區域 을 지정하고 都市計劃法으로 계획의 틀을 마련하고 여기에 따라 여러가지 規制와 事業을 시행해 오고 있으나, 農村지역에서는 도시계획의 일반적 開發規 制와 수법을 적용할 수 없어 放置되고 있다. 農村지 역의 개발은 도시와 連結된 地域計劃으로 體系化 내지는 連繫化가 이루어져야 하므로 도시계획의 계 획체계와 제도적 장치를 農村지역에도 확대 실시하 는 方案이 적극적으로 모색되어야 한다.

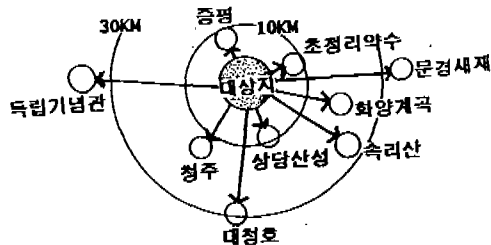
IV. 事例研究

1. 對象地概況

計劃敷地の 與件은 廣域環境, 自然環境, 人文環 境으로 구분하여 分析 考察하였고, 그에 따른 分析 結果를 정리하면 다음과 같다.



(圖 1) 位置圖



(圖 2) 周邊 觀光現況圖

가. 廣域環境

本 事例 對象地는 행정구역상 忠淸北道 淸原郡 북이면 영하리에 위치하며 地理的으로는 淸州市로 부터 북동쪽 15km지점에, 증평읍에서 남동쪽으로 12km 지점에 위치한다.

計劃對象地의 주변은 田과 畚의 경작지로서 영 화1리 마을에서 기존 농로를 따라 500m정도 進入 하며, 周邊地形은 典型的인 背山臨水의 比較的 평 단지로 양호한 陽宅의 環境을 形成하며, 對象地로 의 接近은 내수-미원간 제511번 地方道路를 통해 가능하며 淸州市에서 20分, 증평에서 15分 정도가 소요된다.

나. 自然環境

對象地내 敷地 정상부의 표고는 100m이며 對象 地 진입부 표고는 70m로 정상부와 의 표고차는 30m 이며, 북쪽으로 168m의 主山이 位置하고 前面으로 는 나즈막한 야산과 영하천이 흐르고 좌우로 능선 이 병풍처럼 펼쳐져 있다. 對象地의 80%가 논이며 20%가량이 밭과 초지로 이루어졌다.

對象地 前面으로 영하천이 동-서로 유하하며, 수 량은 비교적 일정량이 흐르고 일부는 農業用水로 利用되며, 後面에 900평 규모의 貯水池가 農業用으 로 조성되어 대상지 중앙을 구거로 흐른다. 또한 對 象地 대부분이 耕作地로 利用되던 곳으로서 不透水 層을 형성하고 있고, 기타지역은 사질양토와 진자 같이 섞여있는 양토로 構成되어 있다.

다. 人文環境

淸原郡의 單位面積 1km²에 대한 人口密度는 1980年에서 1984年까지는 170名線을 유지하다가 1989年 140명대로 떨어지고 現在는 130명선을 나타 내는 바 이는 淸州地域의 확대로 周邊人口가 淸州 市로 吸收된 結果로 보여진다. 家口當 人口數도 1974年度까지는 6.0명을 維持하다가 1990年에는 3.7 名線을 維持하는데 이는 離農현상의 結果로 보여진 다.

淸原郡은 1次産業에 종사하는 人口가 65%로 農 業에 生活基盤을 두고 있으나, 이는 다른 郡單位보 다 낮으며 林野가 차지하고 있는 比率은 58.4%로

되어있고, 밤, 대추, 버섯, 도토리 등의 林産物을 生産한다.

對象地周邊의 觀光資源으로는 自然公園으로서 속리산, 월악산, 소백산국립공원이 있고, 부강약수 등 5개소의 觀光休息地域과 명암유원지 등 3개소의 유원지가 位置하고 있으며, 指定 歷史文化遺蹟資源으로는 상당산성, 삼년산성, 신채호사당 등의 文化遺蹟 및 寺刹 등이 散在하며 내수호로는 대청호, 장계호 등이 있으며, 기타 골프장, 초정약수 등 自然資源 中心의 우수한 觀光資源이 풍부하다.

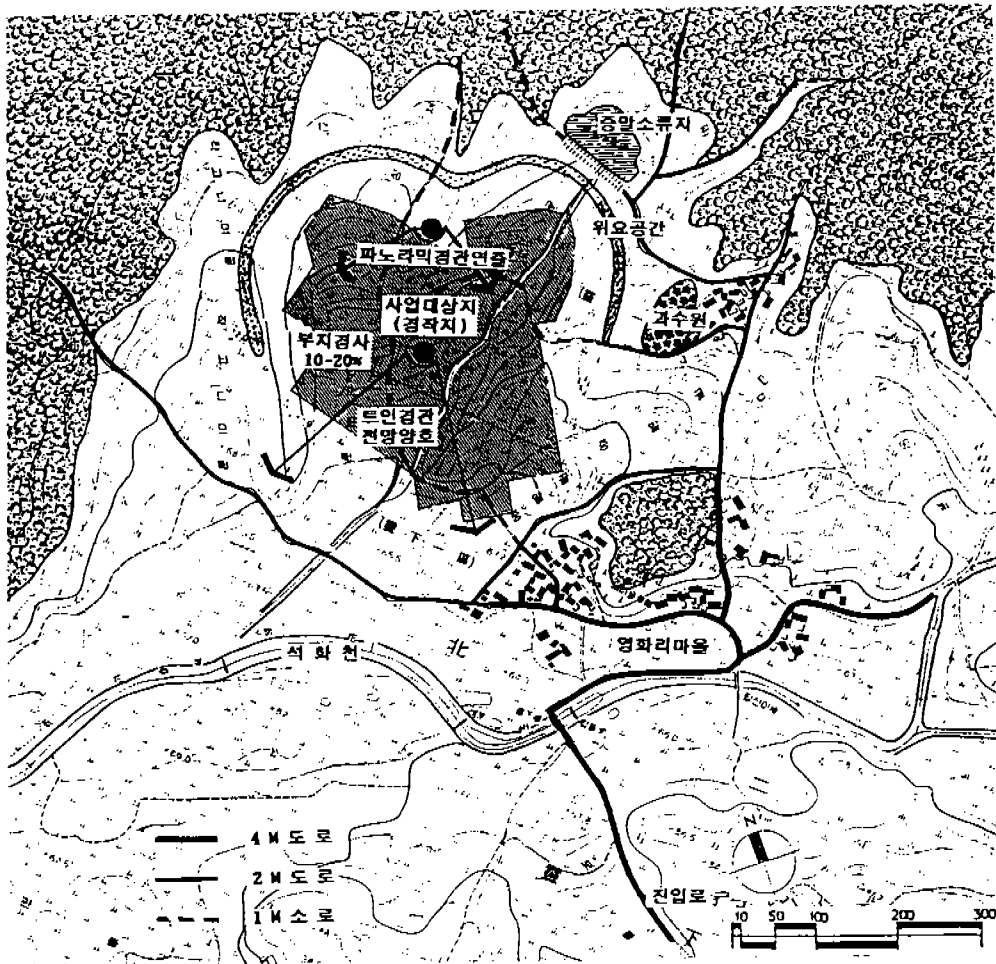
라. 對象地與件의 綜合

앞에서의 高찰을 토대로 대상지의 계획여건을 종합하면 (圖 3)과 같다.

2. 計劃指標의 選定 및 基本構想

가. 計劃의 指標選定

20~24호 규모의 聚落群 6개가 부락을 형성하는 體系로서 135세대로 결정하였으며 1世帶 4인 家族으로 人口 540인으로 計劃하였으며, 國土利用管理法上 聚落地域내 住居地區, 生産施設地區, 綠地地區의 施設과 農漁村開發과 農漁村開發 特別措置法上의 施設을 導入하였다.



(圖 3) 綜合分析圖

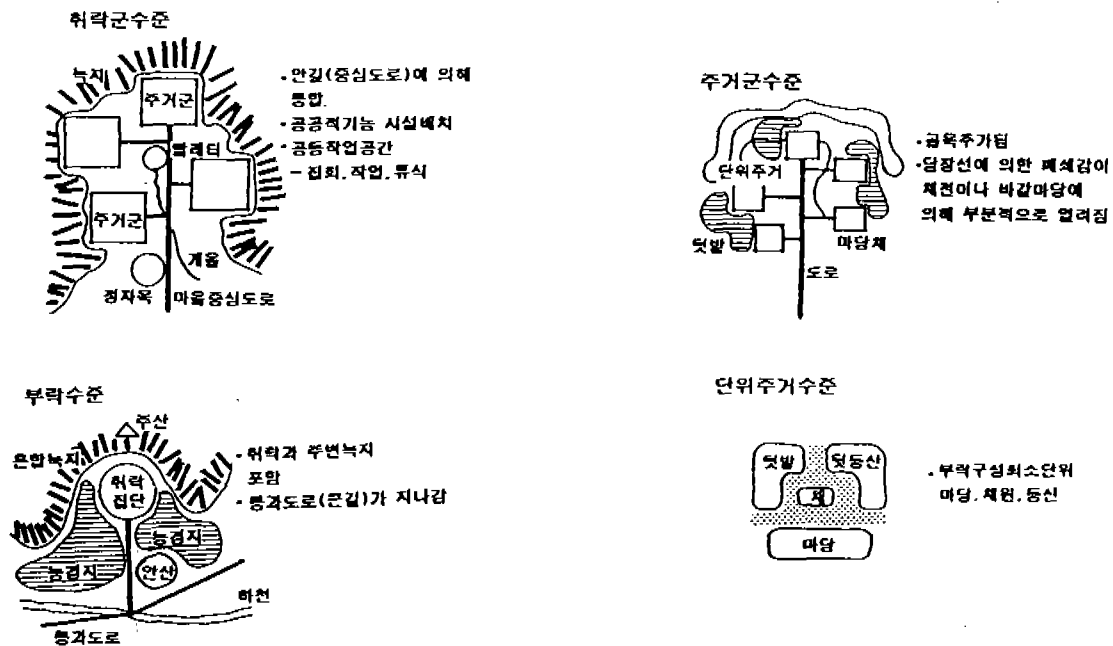
<表 1> 導入規模

區 分	既存마을	計劃마을	備 考
號 數	30 ~ 60호	135호	집단마을화와 영농의 집약성을 고려하여 60호의 2배로 결정
領 域	3 ~ 4KM	20KM	교통이 발달하여 20km떨어진 경지도 영농이 가능하여 면단위 관할권에 포함
農家.非農家の 比率	70% : 30%	50% : 50%	보다 많은 비농가 주택의 증가가 예상되지만 대상지의 전형적 농촌입지를 감안하여 비율고려

<表 2> 導入施設

시 설	산 출 근 거	규 모
주 택		대지 90~120평(건평 25~35평)
공동 보관 창고(농기구)	135 × 2M ²	270M ²
잡 화 점	세대당(0.2-3M ²) 135 × 1M ²	135M ²
탁 아 소	135 × 0.4M ²	54M ²
어 린 이 놀 이 터	300M ² +(135-100) × 1.0M ²	335M ²
마을회관(노인정,이/미용실)	도시시설의 1/2수준 135 × 1.5M ²	203M ²
쌈 지 마 당	1세대 4인 기준 540 × 3M ²	1,620M ²
공 동 작 업 장	(일본의 예)	300M ² +장터

*) 시설규모의 적절한 적용기준이 없어 "주택건설촉진법"에 의거 도입시설규모를 결정하였다.



(圖 4) 空間體系圖

나. 基本構想

農村 文化마을造成計劃은 傳統的 이미지를 浮刻 시킬 수 있는 先進農村마을을 造成한다는 目標下에 마을 空間配置上에 內在된 傳統思想, 向, 傾斜, 社會階層(農家, 非農家) 등에 根據하여 導入規模 및 施設을 設定한 後 생활적, 생산적, 文化적 측면에서의 評價基準에 따라 比較 分析하여 다음과 같은 基本 方向을 設定하였다.

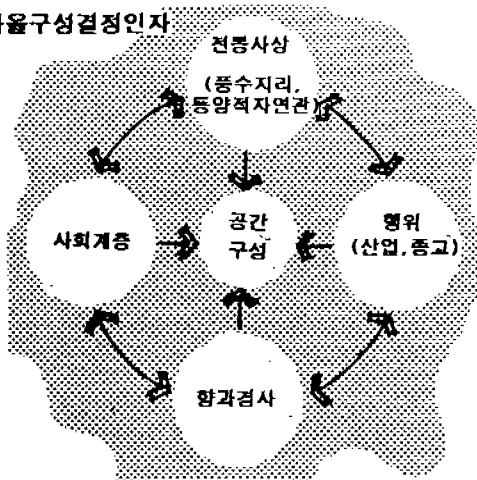
1) 農村生活環境 尊重

토목, 건축, 조경의 물적환경과 교제, 집단, 활동, 생활습관, 종교, 친족관계 등의 인적환경을 고려함과 동시에 주변의 산, 강, 식생 등의 자연적 환경과 농장, 주택, 집·출하장의 생산적 환경을 포괄하여 계획한다.

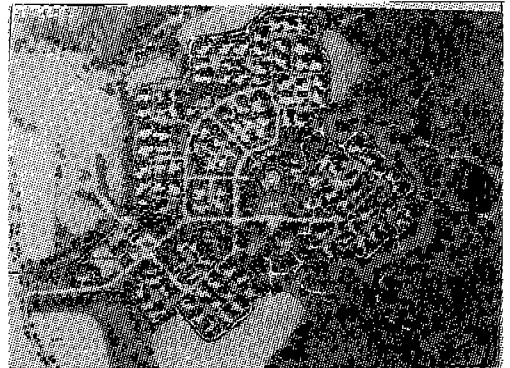
2) 定住性和 관련된 環境追求

風水思想은 우리민족의 生活樣式과 밀접한 關係를 맺고 있는 土地觀으로 歷史上 우리민족에게 깊은 影響을 미쳐왔다. 對象地는 그 明堂의 形局을 하고 있으며 安定性, 保健衛生性, 便利性, 文化性 등의 內容을 포괄하여 計劃한다.

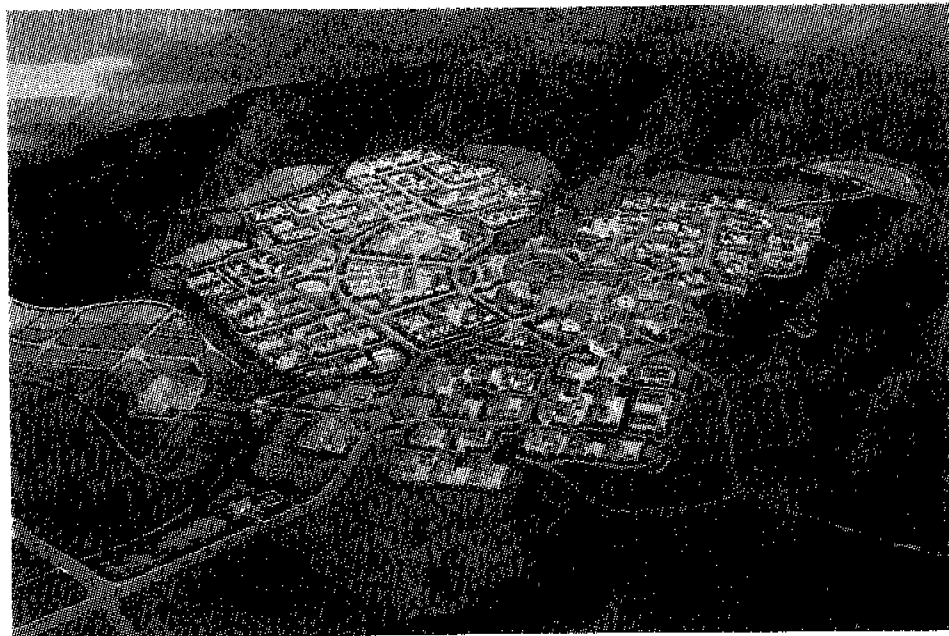
마을구성결정인자



(圖 5) 마을構成 決定因子模式圖



(圖 6) 基本計劃圖



(圖 7) 鳥瞰圖

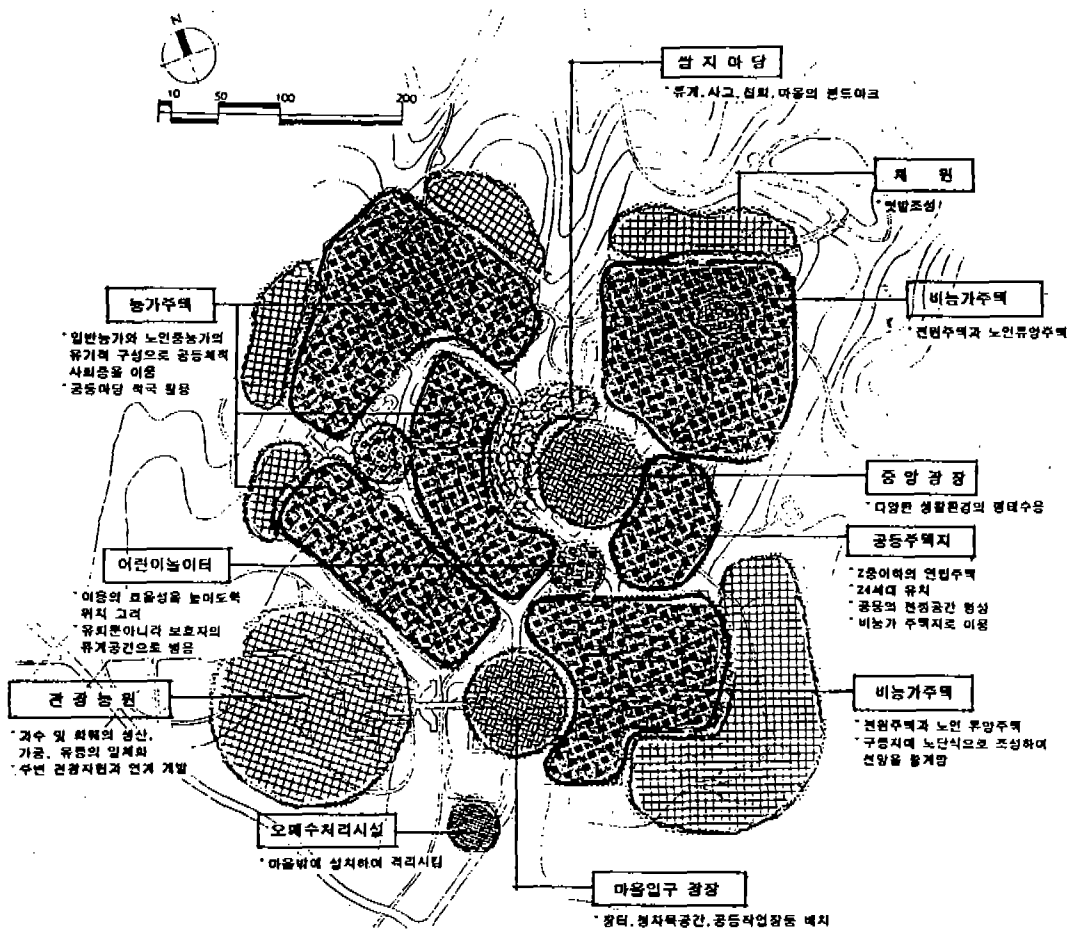
3. 基本計劃

가. 土地利用計劃

비농가의 유입에 따른 토지이용계획시 노인휴양 주택성격의 전원주택을 地形에 맞게 부지의 남동쪽의 구릉지에 노단식으로 조성하여 전망을 좋게 함과 동시에 뒷편에 채원을 입지시켜 장소성을 향상시켰다. 또한 취락군 또는 반별로 지붕의 재질 및 색상 등의 통일을 이루며 취락군간의 골목길, 연결로 및 공동마당을 조성하였다. 잡화점, 탁아소, 마을회관, 집회장 등의 共同施設은 對象地의 中央廣場 역할을 하는곳에 설치하여 다양한 生活環境에 대처하고 이들의 相互 유기적인 役割을 극대화 하였으며, 마을의 進入廣場은 마을입구 길목에 배치하고

外部人의 농산물 구매를 도우며 傳統的 空間構成에 따라 亭子木 空間과 장터 空間 등을 설치하였다.

觀光農園과 果樹園 등은 레저를 목적으로 하는 都市民의 활동을 유입하기 위하여 통과 도로와 가까운 곳에 설치하여, 소비자와 생산자와의 직거래를 유도하기 위해 생산, 가공, 유통의 일체화된 기능을 강화하였으며, 대규모 영농과 企業 영농화를 꾀하여 마을 밖에서부터 20km내외까지 경작지를 확보하며 영농의 機械化, 專門化를 유도하며, 號당 15ha이상은 소유하도록 誘導한다. 주거지 주변에는 채원을 설치하여 소규모 농산물을 自給自足 하도록 하였다.



(圖 8) 土地利用計劃圖

나. 動線計劃

마을의 動線을 어긋길, 안길, 샛길, 골목길, 연결로, 산책로 등으로 位階를 形成하며 전체적으로 1차, 2차, 3차의 循環體系를 形成시키고 結節부에는 차량의 회차가 가능한 소광장을 造成하였다.

다. 住宅計劃

住宅에서 空間의 分離는 傳統的인 안마당, 바깥마당의 概念으로 計劃하며, 日照權을 最大化하고 여름철 通風을 고려하여 南向의 주택을 배치하며, 住居空間內에서의 담장은 자연적인 素材의 材料를 선택하고 視覺的으로 투과되도록 계획하며, 대문은 외부에서 출입하기 좋은 곳에 두며 집집마다 個性있는 디자인을 선택하였다.

라. 造景計劃

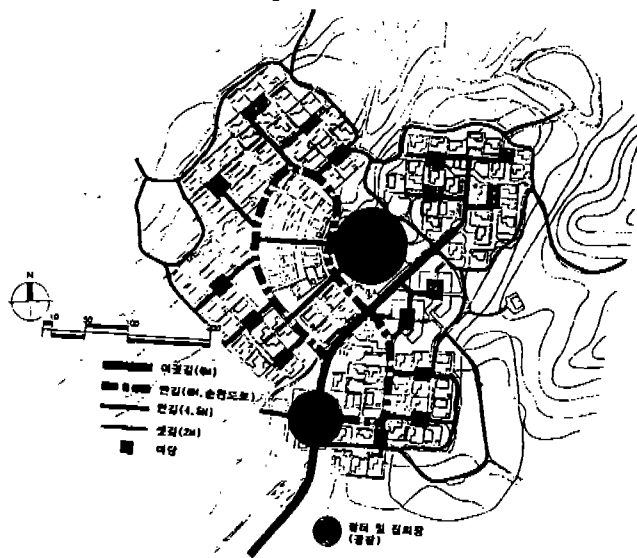
기존 自然環境을 적극적으로 導入, 活用하여 자연과의 조화를 도모하며 植栽는 農村生活環境에 부합하여 계절의 변화를 고려한 수종을 우선적으로 식재계획을 수립하고, 屋外施設物은 부지환경에 調和되고 統一性을 갖도록 하며 動線의 結節點 및 主要空間에는 랜드마크(LANDMARK)적 성격을 줄 수 있는 樹木이나 構造物을 배치하여 空間을 강조하였다.

1) 綠地

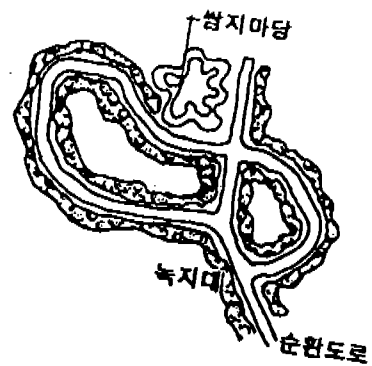
어긋길과 안길의 순환도로를 따라 대상의 綠地帶를 형성하고 衞지마당에서 랜드마크적 수림대의 MASS 形態로 構成하였다.

■ 動線體系

구분	통과도로	진입도로	중심도로	분산 및 접근도로
성격	부락의 일상생활과는 거의무관	장승,입석등 마을의 영역성	공공활동전개	끝이 막히거나 산·밭으로 이어짐
명칭	큰길	어긋길	안길	샛길
기능	통과교통	논,밭과 접합	부락내부의 다양한 공간들과 접합 - 개울,빨래터 공공적 공간	
폭원	-	농도 3M의 왕복차선 - 6M	· 농도2차선 - 6M · 리도1차선 - 4M	주로 보행도로 - 2M



(圖 9) 動線計劃圖

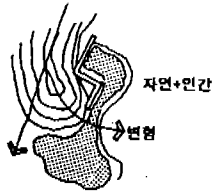


(圖 10) 綠地

2) 쌈지마당

기존능선의 흐름을 끊지않고 休憩空間까지 끌어 내려 自然과 人工의 조화를 이룬다. 水景시설의 연못을 조성하고 주변에 休憩空間을 조성하여 작은 규모의 공원이 지역사회 共同體 生活에 일익을 담당케 하였다.

쌈지마당

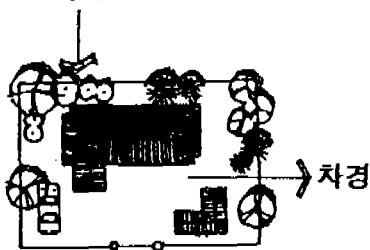


(圖 11) 쌈지마당

3) 住宅, 마당

주변 地域과의 차폐 또는 차경의 목적에 따라 庭園을 연출하고 꽃나무를 심어 계절감을 만끽하며 지역특성에 맞는 鄉土樹種 選定, 앞마당은 작업공간으로 사용하기 위해 수목을 식재하지 않았다.

차폐

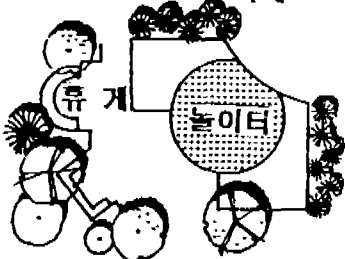


(圖 12) 住宅

4) 어린이놀이터, 휴게소

철재보다는 질감이 부드러운 木材로 유희시설물

차폐



(圖 13) 어린이 놀이터

을 설치하고 모래를 깔아 위험방지를 도모하고 주변에 休憩所를 설치하여 보호자의 休息과 監視의 機能을 갖게 하였다.

5) 汚廢水處理施設

騒音과 粉塵, 嫌惡施設 등을 차폐할 필요가 있으므로 常綠喬木으로 視覺을 차폐시켰다.



(圖 14) 汚廢水處理施設

6) 觀光農園 및 耕作地

住居地와 生産地의 분리개념에 의거하여 차폐림을 설치하되 既存 園林을 보존하였다.



(圖 15) 耕作地

다. 敷地造成計劃

對象地의 地形 및 自然的 與件을 고려하여 인위적인 開發을 최소화하고, 周邊 自然景觀과 조화를 이룰 수 있는 計劃을 樹立하며, 가능한한 既存지형을 利用하여 시설을 입지시키고 필요한 경우 최소한의 절·성토에 의해 景觀毀損을 방지하며, 외부 반입토를 최소화하고 敷地內 절·성토시 발생되는 양호한 표토는 재활용토록 하였다.

바. 給·排水計劃

심정을 개발 천공하여 취수펌프로 배수지에 올린 후 住居群에 공급하며, 管理埋設은 동결심도를 고려하여 1.2~1.5M 길이로 하며 부지내 자연경사를 이용하여, 排水設計로 모든 배수로 방향은 敷地內 기존 河川으로 방류케하였다.

사. 電氣通信計劃

電力의 供給은 한국전력공사와 협의하여 마을의 가장 근접한 변압기로부터 인입하며, 通信施設은 한국통신공사와 협의한다. 또한 모든 電氣通信線路는 가급적 地下埋設을 원칙으로 부득이한 경우 가공선로를 설치하였다.

아. 汚·廢水 處理施設計劃

생활오수를 포함한 유해로운 하수로 인하여 계통의 水質汚染防止를 위한 하수배제방식은 汚水와 雨水의 분리식을 채택하며 汚水는 별도로 부설된 下水管網으로 集水하여 오수정화시설을 통하여 區域外部로 배출하였다.

V. 結論 및 提言

本 研究는 農村마을이 가지는 特性 및 마을계획에 대한 이론적 고찰을 토대로 事例地域인 淸原郡 영하리 農村마을의 再構成 사례를 대상으로 비농가 유입이 마을계획에 미치는 영향을 고찰한 것으로써 마을조성계획방향을 제시하면 다음과 같다.

1. 計劃單位開發(P.U.D: Planned Unit Development)을 채택하여 住宅類型, 道路, 住宅의 建物에 융통성을 강조하며, 自然生態系를 최대한 보존시킬수 있는 群集型住宅(cluster dwelling)을 통합하는 體系的인 開發計劃으로 空地(open space)와 綠地를 단지내 造成한다.

2. 마을구조를 類型別로 區分하여 現代式 집단마을조성을 목표로 마을단위로 집중정비가 가능하도록 住民들과 사전 協의를 통해 매년 사업시행 대상지구를 지정하며, 다양한 住宅 및 마을정비모형을 開發 普及한다.

3. 價値가 있는 建造物이나 特殊場所 등은 保存하고, 傳統的 農村마을의 향수와 정취를 느낄 수 있도록 지나친 開發보다는 既存마을의 特性을 살린 재정비계획이 바람직하다.

이러한 農村마을 造成時 事業方向의 設定은 그 重要性和 事業의 時急性은 크지만 巨視的 長期的으로 다루어야 하며, 구체적인 基準 및 세부적인 指針도 없이 사업을 집행하게 되면 여러가지 問題를 야기시키게 된다. 이에 農村마을 造成事業을 시행하는데 있어 예상되는 문제점으로는 現實的으로 行政的 側面에서의 法規상의 問題와 財政的 側面에서의 稅制, 金融支援上的 問題로 大別할 수 있다. 이러한 문제점의 해결을 위해서는 첫째, 行政的 側面에서의 “農村마을 造成事業”관련 法制度가 不備되어 있어 당해사업을 시행하기 위해서 “農村마을 造成法”을 制定하거나, 宅地開發促進法上的 택지개발 촉진지구로 指定을 받아 事業이 가능토록 해야할 것이다. 둘째, 財政的 側面에서의 稅制上的 解決策으로는 公共性和 公益性을 띠는 사업의 性格을 고려하여 開發負擔金의 減免, 讓渡所得稅 및 法人稅 減免과 더불어 投資準備金의 손비인정 등을 받을 수 있도록 稅制해택이 가능토록 해야할 것이다. 또한 金融支援上的 해결책으로는 가칭 “農村마을 造成基金”을 설치하여 초기 과다한 투자에 대한 재정압박감을 解消시켜 借과 동시에 長期融資를 통하여 事業이 원활히 추진될 수 있도록 財政, 金融上的 問題解決과 마을조성시 발생하는 開發負擔金의 免除 등의 稅制上的 뒷받침이 필요하다.

이러한 점에 비추어 農村마을이 生産, 生活과 文化가 有機的으로 組合된 環境으로 조성되기 위해서 農村마을에 대한 보다 體系的인 研究가 이루어져야 하고, 農村마을計劃分野에서의 논의가 보다 활성화되어야 할 것이라 여겨진다. 즉 일정한 準據가 없이 마을을 造成 再開發할 경우 그와 관련된 諸般作業이 任意性, 作爲性, 臨時性을 탈피할 수가 없으며, 內容의 一貫性도 상실하기 쉽다. 따라서 事實爲主의 接近은 물론 農村마을의 本質 및 性格, 計劃의 技法 등에 대한 總體的인 接近이 이루어져야 하며, 이에 근거하여 農村마을을 현대적으로 再解釋, 再

構成할 수 있는 基本的인 틀을 마련하여야 할 것이다.

또한 향후 農村마을에 대한 지속적인 問題提起를 통하여 專門家は 물론 일반인들의 관심을 고조

시킬 필요가 있으며, 쟁점들을 종합적으로 수렴하여 農村마을 計劃造成의 一貫性을 유지하고 올바른 마을造成을 위한 구체적인 方法論이 提示되어야 할 것이다.

參 考 文 獻

1. 김유일(1994) “농촌 주거환경 평가예측에 관한 연구”, 국토계획 29(2): 193 - 221.
2. 농촌진흥원(1991) “農村 주거環境개선발전방향 세미나자료집”.
3. 문석기(1987) “한국 농촌자연부락의 녹지체계에 관한 연구”, 한국조경학회지 15(2): 43 - 56.
4. 박성우(1990) “농어촌 정주생활권개발의 방향 조정”, 농어촌 정주생활권개발 세미나(농어촌진흥공사).
5. 안영배(1980) “한국건축의 외부공간”, 서울, 보진재: 38 - 44.
6. 엄봉훈(1990) “한국 농촌마을의 옥외공간 체계 변화에 관한 연구”, 한국조경학회지 18(2): 31-41.
7. 윤영환(1990) “한국 전통마을의 공간구성과 민가정원양식”, 한국조경학회지 18(2): 95 - 110.
8. 이만갑(1973) “한국 농어촌사회의 구조와 변화”, 서울, 서울대 출판부
9. 이재우(1983) “농촌취락 생활거주환경개선에 관한 연구”, 한국과학재단 연구보고서.
10. 조경철(1977) “농촌촌락의 구조적 개선방안에 관한 연구”, 새마을운동 연구논문집 3:13 - 48.
11. 조성기(1979) “농촌자연부락의 집락형태에 관한 연구”, 대한건축학회지 23 : 45 - 50.