

# 한국의 결핵실태

—현황과 전망—

## II. 한국의 결핵실태

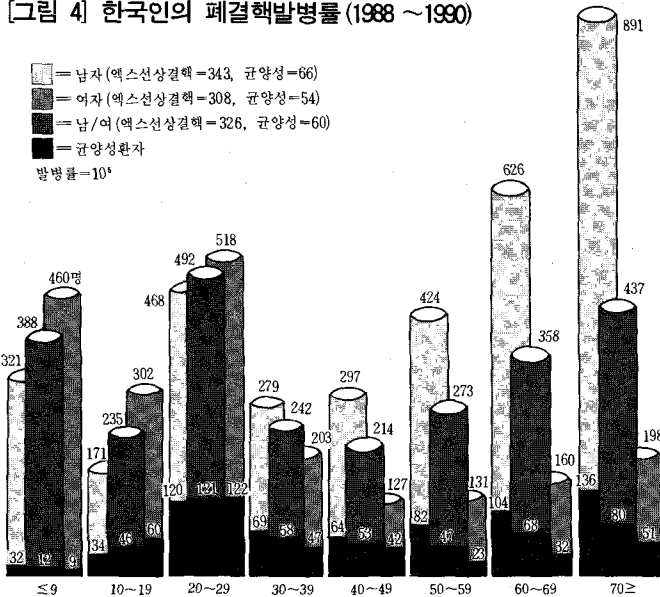
### 3. 결핵발병률

연간 새로 발병하는 결핵환자에 대한 정보는 환자발견 및 치료사업 계획에 매우 중요하다. 그러나 환자신고 의무를 잘 이행하지 않고 진단기준도 전혀 표준화 되어 있지 않아서 정확한 정보를 얻기가 매우 어렵다.

1988년부터 1990년 사이에 공무원 건강 진단 결과와 실태조사 결과를 토대로 추정한 결핵발병률을 보면 (그림 4)와 같다.

즉 엑스선상 폐결핵환자는 연간 인구 10만 명당 326명, 균양성 폐결핵 환자는 60명이 발생한다. 추정환자수는 엑스선상 폐결핵이 약 142,000명, 균양성 폐결

[그림 4] 한국인의 폐결핵발병률 (1988 ~ 1990)



핵이 약 26,000명 발생하는 것으로 추정된다. 유병률과는 달리 새로 발병하는 남자환자의 67%(균양성 68%)가 40세 미만이며 여자환자는 75%(균양성 67%)가 30세 미만이다.

#### 4. 약제내성률

결핵실태조사에서 발견된 환자들로부터 분리된 결핵균의 약제내성률을 보면 1965년부터 1975년 사이에는 변화가 없었지만 1980년에는 48%로 크게 증가했다가 그 후 계속 감소하여 1990년에는 25%로 밝혀졌다(그림 5).

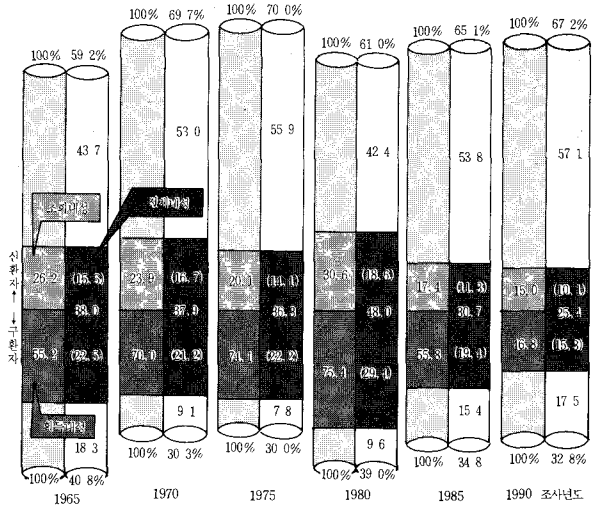
결핵치료경험이 없다는 환자의 내성(초회내성)률도 1980년에 31%로 증가했다가 그 후 계속 감소하여 1990년에는 15%로 밝혀졌다.

치료효율이 낮아 치료실패 환자의 누적을 피할 수 없어서 1980년에는 높은 내성률을 보여 주었으나 1980년대에 들어와 단기화학요법의 광범위한 이용으로 치료효율이 개선되면서 내성률도 따라서 감소하고 있다.

#### 5. 결핵사망률

경제기획원이 발표한 자료에 따르면 1980년에 결핵사망이 인구 10만 명당 30명이었던 것이 1992년에는 10.4명으로 감소하였다(표 2).

[그림 5] 약제내성률



[표 2] 국가별 결핵사망률 비교

국가	인구 10만명당 결핵사망자수	사망원인순위	연도
한국	10.4	8	1992
필리핀	57.9	3	1985
대만	13.0	8	1982
태국	11.9	4	1981
일본	3.3	16	1987

그러나 아직도 사망원인별 순위에서 8위에 머물러 있고 연간 4,000여 명이 사망하는 것으로 추정되고 있다(표 3). 예방과 치료가 가능한 결핵으로 인해 아직도 많은 인명이 희생되고 있다는 사실은 부끄러운 일이 아닐 수 없다.

[표 3] 우리나라 10대 사인별 사망순위

사망순위	사 인 별	사망인구(명)	사망률(10만명당)
1	악성신생물	43,570	110.9
2	뇌혈관질환	31,600	80.4
3	불의의 사고	27,168	69.1
4	심장병	17,106	43.5
5	만성간질환 및 경변증	11,253	28.6
6	고혈압성질환	10,800	27.5
7	당뇨병	5,321	13.5
8	결핵	4,082	10.4
9	자살	3,533	9.0
10	천식	3,150	8.0

※사료원 : 1992년 사망원인 통계연보(통계청)

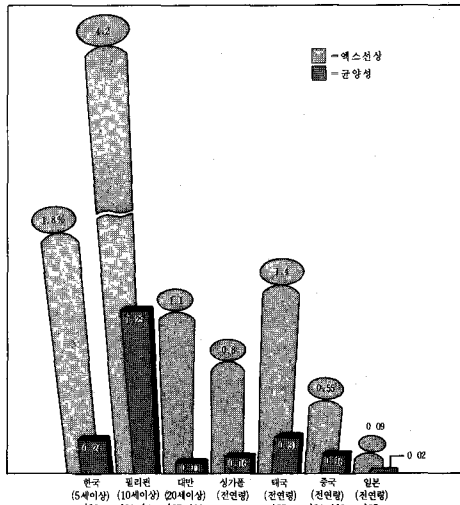
### 6. 이웃나라들의 결핵현황

우리와 이웃하고 있는 동남아 및 서태평양 연안 국가들의 결핵유병률을 우리나라와 비교해 보면 필리핀을 제외하고는 모두 우리나라보다 낮다(그림 6).

방접종을 담당하고 있는 통합보건요원 2,758명이 있다.

보건소 결핵환자관리 업무를 지도·감

[그림 6] 각국의 결핵유병률



### III. 결핵관리사업 조직

국가 결핵관리사업 주관부서인 보건사회부가 관리대책을 수립하여 그에 따른 세부시행계획 및 지침을 만들어 시·도를 통해 구·시·군 보건소에 시달하여 사업을 수행하고 있다(표 4).

'93년 현재 전국 268개 보건소에는 결핵예방사업과 환자관리를 담당하는 결핵관리요원 1명과 결핵군 도말검사를 맡고 있는 검사요원 1명이 있고, 보건소 산하 읍·면지소에는 결핵환자발견 및 추구관리와 비시지 예

독하기 위해서 시·도에 의사 1명, 간호사 1~2명 및 대한결핵협회 결핵검사소장과 검진과장 등으로 구성된 결핵관리지도반을 두고 있다.

한편 결핵예방법에 따라 설립된 대한결핵협회는 결핵문제에 관한 국민계몽과 함께 보건소에서 관리하는 균양성환자의 발견 및 치료관리에 필요한 약 35만 건에 이르는 도말, 배양 및 약제감수성 검사를 실시하고 그리고 약 32만 명에 달하는 주민에 대하여 엑스선 순회 이동검진을 실시해 환자를 발견하고 있다.

그리고 국내 소요량 전망의 비시지를 생산해 공급하고 있다. 결핵 연구원은 결핵에 관한 학술적 연구를 실시함은 물론 호

을적 결핵관리에 필요한 기술개발과 각종 조사연구사업을 수행하고 있다. 뿐만 아니라 정부가 결핵관리 대책수립에 필요로 하는 각종 자료를 제공하고 일선 결핵관리사업을 분석 평가함과 동시에 기술지도를 실시한다. 본·지부의 9개 부설 복잡자의원을 통해서 연 인원 약 17만 명에 달하는 난치환자를 포함한 결핵환자들을 진료하고 결핵에 관한 제반 상담을 실시하고 있다.

이상과 같은 각종 사업을 뒷받침하기 위해 필요한 기금조성과 함께 결핵에 관한 국민의 관심을 불러일으키기 위해서 매년 크리스마스 썰 모금운동을 전개하고 있다.

[표 4] 결핵관리사업 조직체계

