



'95년은 TMR 정착의 해



좌로부터 : 류무근회장, 서종립주사(고성군청 축신과), 조규춘계장(고성군청 축신과 초지서요계), 김홍열(고성군청 재무과), 정제경총무(영천낙우회), 전종인 공장장(영천낙우회 TMR 공장)

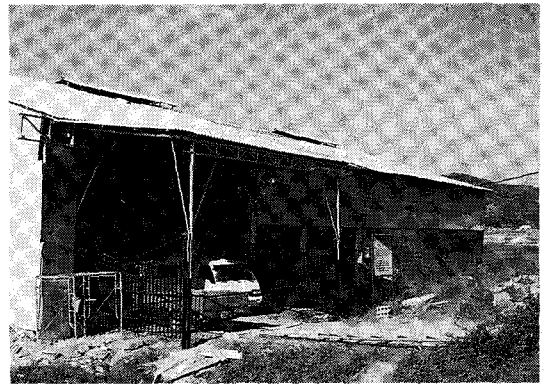
영천낙우회 현황

영천낙우회는 경상남도 고성군내 영오면과 개천면의 낙농가들로 조직된 낙우회이다. 이 두개의 면은 고성군에서 낙농가 수가 가장 많고 특히 영오면은 3천여두의 젖소사육으로 고성군내의 전체 젖소사육두수 43%를 점유하고 있고 낙농도 가장 발달하여 고성군의 낙농면(酪農面)으로 불리우고 있다고 고성군청 축산과의 조규춘 초지사료계장이 알려준다. 영오면에서는 이미 17년전 1977년에 영오낙우회를 발족시켰으며 3년전인 1991년 11월에 인근의 개천면 낙우회와 합병하여 영천낙우회로 개명하고 오늘에 이르고 있다.

총낙농가 수는 약 90명이나 낙우회회원은 66명이고 TMR이용 회원은 45농가이다.

완전혼합사료(TMR) 생산시설 설립

영천낙우회에서는 낙농가의 견문을 넓히기 위하여 매년 대규모목장, 공장등 선진지견학을 실시하고 있다. '92년 5월 회원 66명 전원이 경기도로 선진지견학을 하였으며 경기도 지역의 TMR배합소를 견학한 후 전회원이 TMR의 필요성을 인식하고 즉석에서 TMR배합소 설치를 합의하였다. 2개월후인 '92년 7월에 인근 전남의 순천, 담양등의 TMR공장을 대표자 20명이 견학하고 세미나개최 및 사업계획을 수립하였다. 다음해인 1993년초에 임원회개최, 부지매입, 정기총회개최, 운영위원회 구성등을 거쳐 동년 10월 말에 사업계획을 확정, 건축설계 및 공장을 신축 시험가동을 완료하고 금년 3월초부터 TMR을 생산가동하기 시작하였다. 당초 TMR생산목적은 고성군 영오면, 개천면 낙농가들이 농후사료에 의존도가 높아 소의 번식장애, 산유량감소, 소화장애 및 경제수명 단축으로 인한 낙농경영비의 과다지출을 방지하고 UR에 대처하기 위해 회원농가 공동의 완전혼합사료(TMR) 생산시설을 건립하여 저렴한 양질의 사료를 낙우회원과 낙농가에게 공급하므로서 경영비 절감과 경쟁력제고 및 경영개선에 따른 소득증대에 기여코저 설립하였으며 기대효과로는 노동력과 사료비절감, 유량 및 유지율 향상, 농가부산물 이용의 극대화, 사료의 직접 생산공급으로 양축가의 권익보호를 위하여 과감히 공장건립을 추진하였다.



영천낙우회 TMR생산시설 전경

사업추진 경위

1992. 4	선진지 견학(TMR 필요성 인식)
7	TMR 공장 견학
8	TMR 세미나 개최
11	사업계획서 수립
1993. 3	임원회 개최
5	정기총회개최
6	운영위원회구성
6	공장부지 매입완료 827평 (고성군 연당리 363-13)
11	공장 건축설계 완료
1994. 2	공장준공 및 시험가동
3	공장가동

건물 및 생산시설

총면적	827평
공장 및 창고면적	300평
기계 및 장비	-일산 10톤 배합기 1대 -일산 30톤 배합기 1대 계 40톤(1일 생산능력) -콘베이어(사료상하차용) 1대 -지게차 1대 -자동차포장기 1대 -운반차량(4.5톤차량) 1대
사무실	1동(30평), 낙우회사무실 겸용

주소 : 경남 고성군 영오면 영산리

영천낙우회 TMR 생산시설

전화 : (0556) 72-0866

TMR 생산시설 건립을 위하여 국도변에 위치한 논을 구입하고 자갈, 흙등 150대분 이상을 운반하여 매립하고 정지작업을 완료하였다. '93년 12월에 1차적으로 공장 98평을 준공하고 '94년 2월에 202평의 창



TMR 제조장면



원료사료 보관

고등을 추가공사하여 총300평의 단일 대형건물을 완공하고 10톤/일 규모의 배합기 1대를 설치하여 시험가동후 '94년 3월초부터 본격적인 생산에 들어갔다. 현재의 배합기는 소형으로 제품의 포장도 수동식이므로 11월부터는 자동포장능력을 갖춘 일산 30톤 규모의 대형배합기 1대를 추가설치할 예정이다.

자금투자내역

낙우회자체자금	173,700,000원
회원 출자금	36,300,000원
군비지원(고성군 1, 2차)	20,000,000원
융자금	30,000,000원
계	260,000,000원

표에서 보는바와 같이 총투자액 2억 6천만원중 낙우회 자체자금이 173,700,000원으로 전체의 약 67%를 차지하고 있다. TMR이용 대상회원 출자금 36,300,000원, 융자금 3천만원 및 고성군청에서 특별지원비 2천만원(1~2차 각 1천만원) 등이 투자되었으며 앞으로도 시설개선 및 시설현대화를 위해 참여농가들이 계속하여 투자하고 있다. 또한 고성군청의 적극적인 지원과 지도가 큰 힘이 되고 있다.

TMR 생산 및 이용

TMR 생산을 위한 원료의 구입은 도매업체로부터 구입 충당하고 있으며 생산되는 사료는 당초에 5개종류였으나 현재는 유량 20kg 이하에 급여되는 발효사료, 유량 20~25kg용, 유량 25kg이상용, 건유우 및

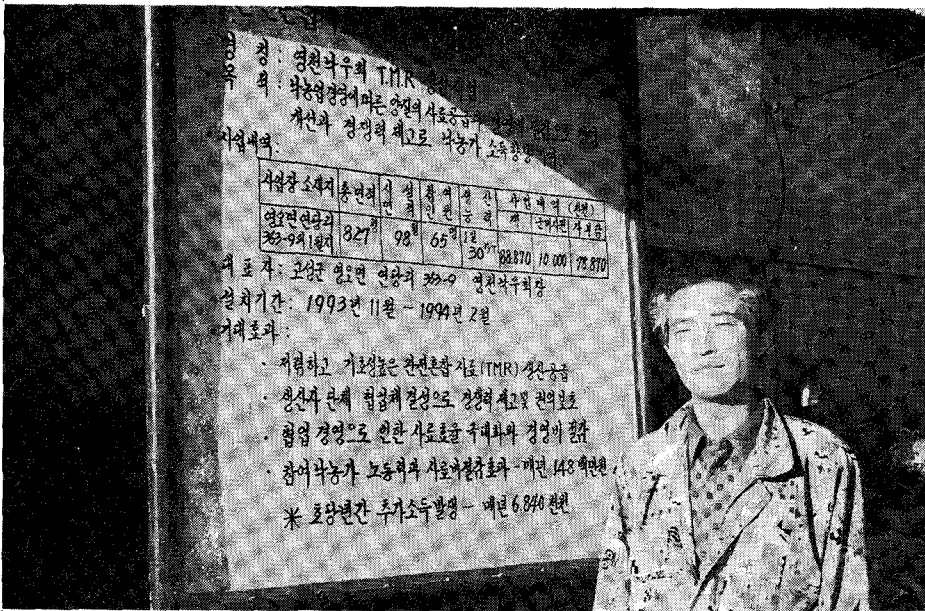
육성우용등 4개종류이며 사료배합표는 개인 사료전문업체로부터 자문받고 있다.

사료배합표(%)

사 료 명	1	2	3	4
급여대상축	유량 20kg 이하	유량 20~25kg	유량 25kg 이상	건유, 육성우
원료명	20-25kg	23-25kg	25-30kg	5-10kg
옥쇄실	8.0	10.3	9.3	-
장유박	3.0	5.0	5.0	7.0
단백피	12.3	20.0	20.0	20.0
소맥피	3.6	3.6	3.6	3.6
옥피	3.0	3.0	3.0	9.6
맥근	3.0	3.0	3.0	10.0
비트랄프	5.0	12.0	12.0	9.0
면실	7.5	9.0	12.0	-
맥주박	41.0	17.0	17.0	20.0
알팔파큐브	6.0	6.0	6.0	9.0
루핀피	1.0	4.0	2.0	1.0
옛밭	5.0	5.0	5.0	-
석회석	0.5	0.5	0.5	0.1
식염	0.2	0.2	0.2	0.2
버퍼제	0.6	0.9	0.9	0.8
비타민	0.3	0.5	0.5	0.7
계	100	100	100	100

영천낙우회에서 TMR 생산시설을 하고 농가에서 급여한지 이제 6~7개월 경과하였으나 유량과 유지율 향상에 관한 뚜렷한 증가현상이 없었다. 그러나 금년 여름의 극심한 더위와 한발에도 불구하고 유량의 큰 감소가 없이 유지되고 있는 것은 TMR급여 덕택이라고 인정되고 있다. 그러므로 TMR급여 농가에서는 TMR급여를 만일 하지 않았더라면 큰일날뻔 했다고 이구동성이다.

또한 TMR급여로 인하여 사료는 하루 2회 급여하



TMR공장 앞에서의 류무근 회장

“

TMR급여로 일시에 큰 효과를 본다고 잘못 인식하고 있기도 하여 장기적인 급여로 농산부산물 이용의 극대화, 농후사료 위주사양에서 조사료와의 균형사양으로 유량, 유지율 향상은 물론이고 젖소의 경제년한 연장에도 큰 몫을 할 것 등을 홍보할 예정이다.

”

므로 노동력이 훨씬 절감된 것은 다른 곳의 경우와 같다.

향후계획

공장시설의 미비점 보완을 우선 시행할 예정이다. 금년 11월에 30톤 규모의 배합기 1대를 추가시설하면 자동포장시스템은 물론 사료상하차를 위한 콘베이너, 지게차 및 농가에 사료운반용 차량도 구입할 예정이다. 영천낙우회에서는 TMR에 관한 인식의 부족으로

참여하지 않고 기존의 사양방식에만 얽매고 있는 농가도 있어 이를 TMR사양쪽으로 유도코자 회장등 임원진이 노력하고 있다. 또한 일부 급한 성격의 농가들은 TMR급여로 일시에 큰 효과를 본다고 잘못 인식하고 있기도 하여 장기적인 급여로 농산부산물 이용의 극대화, 농후사료 위주사양에서 조사료와의 균형사양으로 유량, 유지율 향상은 물론이고 젖소의 경제년한 연장에도 큰 몫을 할 것 등을 홍보할 예정이다.

원가절감을 위해서는 단미사료의 원가구입을 위하여 생산업체의 공장 및 농가의 생산자로 부터 직구입을 최대한 추진할 예정이며 현재 단미사료구입시에 1개사료에 대한 1개업자 체제에서 탈피하여 동종업체에 대한 경쟁구매등으로 적정가격으로 구매할 계획이다.

사료생산면에서도 30톤 규모의 제2호기를 설치하여 인건비를 절감하고 회원들에게도 이익배당이 있도록 할 계획이다. TMR 이용 제2년차인 '95년은 TMR정착의 해로 정하고 생산성향상과 경쟁력제고를 위해 매진하는 류무근회장과 영천낙우회 TMR 생산시설에 무궁한 발전이 있기를 기원한다. (취재 : 엄월형)