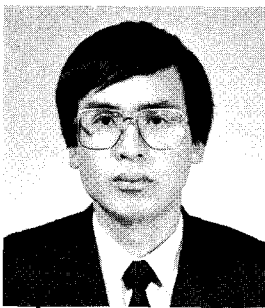


## 노박덩굴(Celastrus orbiculatus THUNB.)



사진1. 쪽빛 가을하늘과 잘 어우러진 노박덩굴



정연권  
구례군농촌지도소

노박덩굴은 노박덩굴과에 속하는 덩굴성 낙엽활엽수. 스산한 가을바람에 치렁치렁한 잎새를 떠나보내고 황금빛 열매를 살며시 내밀어 풍성한 아름다움을 자랑하다가 찬서리에 껍질을 열어서 선홍빛 속열매에 가을 햇빛을 가득안아 쪽빛하늘속에서 출렁거린다. 하얀눈이 내릴때면

황금빛 껍질과 선홍색 열매가 어우러져 적요와 침묵, 허전하고 고독속에 묻혀있는 겨울산에 풍요함과 사랑이 넘치게 한다. “진실”의 꽃말을 가지고 있다.

### 형태 및 특성

산야 양지쪽에 자생하며 10m 정도 자란다. 가지는 갈색 또는 회갈색이고 털은 없다.

잎은 서로 어긋나게 자라며 타원형으로 길이 5~10cm, 폭 3~8cm이다. 앞끝은 둥글며 작은 톱니가 있다.

자용이주로 꽃은 황록색인데 5~6월에 잔 가지의 잎겨드랑이에서 자라나는 짙막한 꽃대에 핀다. 집단화서로 여러개가 군생하며 꽃받침과 꽃잎은 각각 5매이고 수술은 길게 5개가 나와있다.

열매는 폭 8mm 정도의 둥근모

양인데 마치 작은 콩같다. 10월에 황금빛으로 성숙하여 쪽빛하

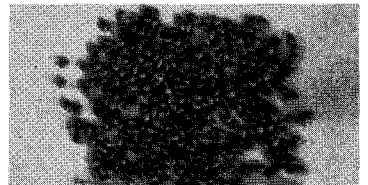


사진2. 과육을 제거한 종자

늘에 출렁거리는 모습은 만추의 허전함과 쓸쓸함 대신 풍성한 아름다움을 안겨준다(사진1).

성분은 아직 규명되지 않았으나 거풍, 해독, 소종의 효능이 있어 뼈와 근육의 통증, 요통, 이질, 치질 등에 사용된다. 사용부위는 가지와 줄기이며 늦가을에 채취하여 양건후 약재로 쓰는데 생약명으로 금홍수(金紅樹), 남사등(南蛇藤)이라 부른다.

### 번식방법

**실생** 10월에 열매가 열개하기 직전이나 직후에 채종하여 과피를 제거한 뒤(사진2) 즉시 파종하거나 노천매장후 파종한다.

3월상순경 종자에 2~3mm정도 발근되면 파종상에 산과한후 2~3배로 복토한다.

종자는 1당 4만립 정도 소요되며 발아력은 2~3년이다. 발아기간은 15~20일 정도, 발아율은 70% 정도이다. 발아후 30~40일경 본엽 3~4매가 되면(사진3) 9cm포트에 가식하여 육묘한다.



사진3. 가식적기 실생묘

**삼목** 암나무를 선택하여 숙지삽은 3~4월경, 녹지삽은 6~7월에 실시한다. 숙지삽은 가지를 정리한후 길이 10cm정도에 눈이 1~2개 붙게 잘라서 모래에 2×5cm 간격으로 꽂는다. 30% 차광망을 설치하여 2~3일에 1회 정도 관수하면 35~40일 정도후 발근하게 되는데(사진4) 발근율은 90%정도로 높은 편이다. 녹지삽은 잎을 반정도 제거후 숙지삽에 준하여 삼목한다.

**절지재배**

노박덩굴은 꽃꽂이와 건화소재로 좋다. 스타치스나 안개꽃과 조합하여 건화로 만들어 벽에 걸어두면 이듬해 봄까지 화사하고 풍성함을 볼 수 있다.

재배적지는 배수가 잘되는 반그늘의 사양토나 양토가 좋다. 목본성이므로 구덩이를 50cm이상 파서 원래 지면까지 거친 퇴

표1. 노박덩굴의 유사종

주요특징	
노랑 노박덩굴	종자가 황색종의로 싸여 있음
해변 노박덩굴	잎이 두껍고 윤기가 나며 잎맥이 오목함
털 노박덩굴	잎이 두껍고 뒷면 잎맥 위에 털이 있음
개 노박덩굴	잎 뒷면에 주상의 돌기가 있고 털이 없음
얇은잎 노박덩굴	잎의 길이, 나비가 각각 10cm이고 엽병이 원형이며 얇음

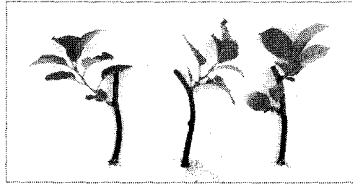


사진4. 숙지삽으로 발근한 묘

비를 넣어 채운 다음 10cm 정도에서 완숙퇴비 3kg과 18-18-18복비 2kg을 넣고 지면보다 약간 높게 심는다. 재식거리는 1×1.5m로 10a당 667주가 소요된다. 11월~12월 상순, 3월상순경이 정식 적기이다. 지주는 1.5m에서 8번철사를 배열하고 다시 0.5m에서 철사를 맨다. 원줄기는 1.4m 정도까지 키운 후 한쪽방향으로 유인하여 원가지에서 가지가 나오도록 유도한다(그림1).

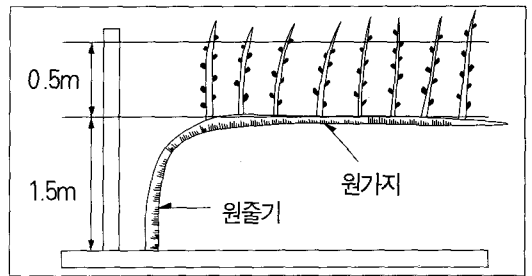
추비는 6월중순에 N:K복비를 주는데 유목에는 나무주위를 파서주고 성목은 전면에 20kg/10a정도를 살포하여 가볍게 로타리 작업을 한다.

절지는 10월중순경 열매가 황



사진5. 피클장착 출하

그림1. 지주유인 및 전정방법



금빛으로 변하는 즉시 50~60cm로 절단하여 물올림을 서너시간 정도 실시한다. 바로 수송하면 열매껍질이 벌어지고 떨어져 수송력이 나빠고 상품가치도 저하되므로 끝에 피클(물주머니)을 장착하여(사진5) 3~5분을 1속으로 묶어서 출하한다.

**정원(울타리)재배**

담장위에 울타리용으로 재배하는 방법이다. 특히 철조망을 감싸주면 삭막한 감을 없앨 수 있다. 1.5~2.0m 간격으로 심고 울타리에 올린후 1.5m에서 적심하여 여러 가지를 유인, 담장위에 퍼지게 한다. 기타관리는 절지재배에 준해서 하고 열매가 오래가게 하려면 주1회정도 관수하고 열매에 광택제를 살짝 뿌려주면 좋다. **농약정보**